

# 사 업 보 고 서

(제 53 기)

사업연도 2005년 01월 01일 부터  
2005년 12월 31일 까지

금융감독위원회  
한국증권선물거래소 귀중

증권거래법 제186조의2의 규정에 의하여 사업보고서를 제출합니다.

2006년 3월 31일

회 사 명 : CJ주식회사

대 표 이 사 : 김진수 (인)

본점소재지 : 서울특별시 중구 남대문로 5가 500  
(전화번호) 02-726-8114

작성책임자 : (직책)자금파트장 (성명) 정한수 (인)  
(전화번호) 02-726-8294

## 목 차

I. 회사의 개황	3
1. 회사의 목적	3
가. 회사가 영위하는 목적사업	3
나. 자회사가 영위하는 목적사업	4
다. 향후 추진하고자 하는 사업	4
2. 회사의 연혁	4
가. 당해회사의 연혁	4
나. 회사가 속해 있는 기업집단	8
3. 자본금 변동상황	8
가. 자본금 변동상황	8
나. 자본금 변동예정내용 등	10
다. 전환사채	10
라. 신주인수권부사채	10
마. 현물출자	11
4. 주식의 총수 등	11
가. 주식의 총수	11
나. 자본금 및 1주당가액	12
다. 자기주식의 취득 및 처분	12
라. 우리사주조합의 지분현황	13
5. 의결권 현황	14
6. 배당에 관한 사항 등	14
가. 배당에 관한 사항	14
나. 최근 3사업년도의 배당에 관한 사항	15
다. 이익참가부사채에 관한 사항	16
II. 사업의 내용	17
1. 사업의 개요	17
가. 업계의 현황	17
나. 회사의 현황	18
2. 주요 제품 및 원재료 등	22
가. 주요 제품 등의 현황	22
나. 주요 제품 등의 가격변동추이	22
다. 주요 원재료 등의 현황	23
라. 주요 원재료 등의 가격변동추이	23
3. 생산 및 설비에 관한 사항	24
가. 생산능력 및 생산능력의 산출근거	24
나. 생산실적 및 가동률	26
다. 생산설비의 현황 등	27
4. 매출에 관한 사항	31
가. 매출실적	31
나. 판매경로 및 판매방법 등	32
5. 수주상황	34
6. 파생상품등에 관한 사항	34
가. 파생상품계약 체결 현황	34
나. 리스크 관리에 관한 사항	35
7. 경영상의 주요계약 등	36
8. 연구개발활동	37
가. 연구개발활동의 개요	37
나. 연구개발 실적	38
9. 기타 투자의사결정에 필요한 사항	39
가. 외부자금조달 요약표	39
나. 최근 3년간 신용등급	40
다. 기타 중요한 사항	41

III. 재무에 관한 사항	42
1. 요약재무정보	42
2. 재무제표 이용상의 유의점	43
가. 재무제표 작성기준	43
나. 기업회계기준 등의 위반사항	43
다. 기타 유의하여야 할 사항	44
3. 회계정보에 관한 사항	47
가. 대손충당금 설정현황	47
나. 재고자산의 보유 및 실사 내역	48
다. 최근 5사업연도의 회계기준 변경내용 및 그 사유	50
라. 최근 5사업연도 중 당기순손실이 발생한 사업연도와 그 주요원인	52
마. 최근 5사업연도중 직전사업연도대비 당기순이익의 증감율이 30% 이상인 흑자 전환인 사업연도와 그 주요원인	52
바. 당해 사업연도의 시장성 없는 지분성증권 평가 현황	52
4. 재무제표	52
가. 대차대조표	53
나. 손익계산서	59
다. 이익잉여금처분계산서 또는 결손금처리계산서	63
라. 현금흐름표	64
마. 당해 사업연도의 재무제표에 대한 주석	69
바. 당해 사업연도의 수정 전·후의 재무제표	69
5. 연결재무제표	70
가. 요약연결재무정보	70
나. 연결재무제표 이용상의 유의점	70
다. 연결재무제표	71
6. 부문별 재무 현황	82
가. 사업부문별 재무정보	82
나. 지역별 재무정보	84
7. 합병 전·후의 재무제표	85
가. 합병의 개요	85
나. 합병 전·후의 재무제표	86
다. 합병관련사항	86
IV. 감사인의 감사의견 등	87
1. 감사인(공인회계사)의 감사의견 등	87
가. 감사인	87
나. 당해 사업연도의 분기감사 절차요약	87
다. 감사 의견	88
라. 특기사항 요약	88
2. 최근 3사업연도의 외부감사인에게 지급한 보수 등에 관한 사항	89
가. 감사용역계약 체결 현황	89
나. 외부감사인과의 비감사용역계약 체결현황	90
3. 기타	90
V. 지배구조 및 관계회사 등의 현황	91
1. 지배구조의 개요	91
가. 이사회제도에 관한 사항	91
나. 감사제도에 관한 사항	94
다. 주주의 의결권행사에 관한 사항	95
라. 임원의 보수 등	96
2. 관계회사 등의 현황	97
3. 타법인출자 현황	100
VI. 주식에 관한 사항	102
1. 주식의 분포	102
가. 최대주주 및 그 특수관계인의 주식소유 현황	102

나. 5%이상 주주의 주식 소유현황 .....	102
다. 주주 분포 .....	102
2. 주식사무 .....	103
3. 최근 6개월간의 주가 및 주식 거래실적 .....	103
가. 국내증권시장 .....	103
나. 해외증권시장 .....	103
VII. 임원 및 직원 등에 관한 사항 .....	105
1. 임원의 현황 .....	105
2. 직원의 현황 .....	108
3. 노동조합의 현황 .....	108
4. 회계 및 공시 전문인력 보유현황 .....	108
VIII. 이해관계자와의 거래내용 .....	109
1. 최대주주등과의 거래내용 .....	109
가. 가지급금 및 대여금(유가증권 대여 포함)내역 .....	109
나. 담보제공 내역 .....	109
다. 채무보증 내역 .....	109
라. 출자 및 출자지분 처분내역 .....	110
마. 유가증권 매수 또는 매도 내역 .....	111
바. 부동산 매매 내역 .....	111
사. 영업 양수·도 내역 .....	111
아. 자산 양수·도 내역 .....	111
자. 장기공급계약 등의 내역 .....	112
2. 주주(최대주주 등 제외)·임원·직원 및 기타 이해관계자와의 거래내용 .....	112
IX. 부속명세서 .....	113
X. 기타 필요한 사항 .....	114
1. 주요경영사항신고내용의 진행상황 등 .....	114
2. 주주총회의사록 요약 .....	114
3. 우발채무 등 .....	115
가. 중요한 소송사건 등 .....	115
나. 견질 또는 담보용 어음·수표 현황 .....	115
다. 기타의 우발채무 등 .....	116
4. 제재현황 .....	116
5. 결산일 이후에 발생한 중요사항 .....	116
6. 중소기업기준 검토표 등 .....	116
7. 공모자금 사용내역 .....	116

## 대표이사등의 확인·서명

## 확 인 서

우리는 당사의 대표이사 및 신고업무담당이사로서 이 사업보고서의 기재내용에 대해 상당한 주의를 다하여 직접 확인·검토한 결과, 중요한 기재사항의 기재 또는 표시의 누락이나 허위의 기재 또는 표시가 없고, 이 사업보고서에 표시된 기재 또는 표시사항을 이용하는 자의 중대한 오해를 유발하는 내용이 기재 또는 표시되지 아니하였음을 확인합니다.

또한, 당사는 「주식회사의외부감사에관한법률」 제2조의2 및 제2조의3의 규정에 따라 내부회계관리제도를 마련하여 운영하고 있음을 확인합니다.(「주식회사의외부감사에관한법률」 제2조에 의한 외감대상법인에 한함)

2006. 3. 31

CJ 주식회사

대표이사    김 진 수                    (서명)

신고업무담당이사    하 대 중                    (서명)

## 대표이사등의 확인·서명

### 확 인 서

우리는 당사의 대표이사 및 신고업무담당이사로서 이 사업보고서의 기재내용에 대해 상당한 주의를 다하여 직접 확인·검토한 결과, 중요한 기재사항의 기재 또는 표시의 누락이나 허위의 기재 또는 표시가 없고, 이 사업보고서에 표시된 기재 또는 표시사항을 이용하는 자의 중대한 오해를 유발하는 내용이 기재 또는 표시되지 아니하였음을 확인합니다.

또한, 당사는 「주식회사의외부감사에관한법률」 제2조의2 및 제2조의3의 규정에 따라 내부 회계관리제도를 마련하여 운영하고 있음을 확인합니다.(「주식회사의외부감사에관한법률」 제2조에 의한 외감대상법인에 한함)

2006. 3. 31

CJ 주식회사

대표이사

김진수

(서명) 

신고업무담당이사

하대중

(서명) 

## I. 회사의 개황

### 1. 회사의 목적

#### 가. 회사가 영위하는 목적사업

목 적 사 업	비 고
(1) 설탕 및 기타 감미료 제조, 가공 판매업	
(2) 제분업 및 가공 판매업	
(3) 구루타민산소다, 핵산등 조미향신료 및 아미노산 제조, 가공판매업	
(4) 식용유 및 동 관련제품의 제조, 가공 판매업	
(5) 육류의 가공 판매업	
(6) 장류의 제조, 가공 판매업	
(7) 사료의 제조, 판매업	
(8) 발효화학 공업	
(9) 유기 및 무기화학 공업제품의 제조 및 판매업	
(10) 의약품,동물의약품,의료용구 및 의료기기의 제조판매업,도매업 및 수출입업	
(11) 농산물, 축산물, 수산물의 재배, 사육, 양식 가공 판매업	
(12) 부동산업 및 부동산 임대업	
(13) 수출입업 및 동 대행업	
(14) 기타 음식료품의 제조, 가공판매업	
(15) 보관 및 창고업	
(16) 세정제,계면활성제, 합성세제, 화장비누 및 화장품 제조, 판매 및 수출입업	
(17) 의약부의품, 치약, 위생용품, 포장용기의 제조판매 및 수출입업	
(18) 유통전문 판매업	
(19) 음료수 및 다류 제조, 가공판매업	
(20) 음식점업 및 급식업	
(21) 백화점, 슈퍼마켓, 신유통업 등 각종 도.소매업 및 중개업	
(22) 프랜차이즈점 모집 및 운영업	
(23) 텔레비전(케이블텔레비전 포함) 프로그램 제작 등	
(24) 광고물 제작 및 광고업무 대행업	
(25) 행사기획,연출업	
(26) 정기간행물 발행 및 저작권 관리업	
(27) 빵,과자,아이스크림 및 빙과류의 제조, 가공판매업	
(28) 시장조사 및 여론조사업	
(29) 주차장 운영업	
(30) 인터넷사업	
(31) 건강기능식품의 제조,판매 및 수출입업	
(32) 교육서비스업	
(33) 전 각항의 관련설비의 제조,판매,수출입업과 기술용역 서비스의 판매 및 수출입업	
(34) 전 각항의 관련사업에 대한 투자 또는 부대사업 일체	

#### 나. 자회사가 영위하는 목적사업

- 해당사항 없음

#### 다. 향후 추진하고자 하는 사업

- 해당사항 없음

## 2. 회사의 연혁

### 가. 당해 회사의 연혁

#### (1) 설립 이후의 변동상황

1953.08 제일제당공업주식회사 설립

1953.11 제당공장 준공 가동(부산)

1958.03 제분공장 준공 가동(부산)

- 1963.12 원형산업 인수, 미풍산업(주)으로 상호 변경
- 1968.02 김포공장 준공 가동
- 1968.10 미풍산업(주) 흡수합병
- 1968.10 본사소재지 이전(부산에서 서울로)
- 1970.11 제당공장 준공 가동(인천)
- 1973.06 기업공개 및 주식상장
- 1973.12 사료공장 준공 가동(부산)
- 1978.03 식품연구소 설립
- 1978.07 유기질비료공장 준공 가동(김포)
- 1979.02 제일제당주식회사로 상호변경
- 1979.05 사료공장 준공 가동(인천)
- 1979.09 대두가공공장 준공 가동(인천)
- 1980.11 육가공공장 준공 가동(이천)
- 1982.11 인터페론 대량생산 기술개발 성공
- 1983.02 CHEIL SUGAR & CO.,LTD.으로 영문상호 변경
- 1984.03 미국 현지법인 [E.T.I : 現 CJ America]설립
- 1984.07 이천종합연구소 준공, ETI연구소 준공
- 1985.07 동립산업(주)흡수합병, 영등포공장으로 명칭 변경
- 1986.11 제약공장 준공 가동(이천)
- 1986.11 제약공장 임차 가동(반월)
- 1988.03 사료공장 준공 (군산)
- 1988.11 인도네시아 조미료,라이신 합작공장 계약 체결
- 1988.12 P.T. CSA 설립 [現 PT. CJI]
- 1990.03 CHEIL FOODS & CHEMICALS INC.으로 영문상호 변경
- 1990.03 원료의약공장 준공 가동 (충북 음성)
- 1991.01 육가공,다시다공장 준공 가동(부산)
- 1991.11 생활화학공장 준공 가동(인천)
- 1992.04 대소공장 수액제공장 준공(충북 음성)
- 1993.04 동경테크니컬센터 개장
- 1993.06 삼성그룹으로부터 경영 분리
- 1994.05 외식사업 1호점 기공
- 1994.11 홍콩법인 설립 [現 CJ China, Ltd.]
- 1995.04 영상소프트사업(드림웍스사) 진출 결의
- 1995.07 국내최초로 인도네시아 축산시장 진출(대규모 양계농장 건설 결의)
- 1996.05 인도네시아 출자법인 사료공장 준공
- 1996.09 중국 음료법인(북경희걸창녕식품유한공사) 음료합작사업 계약체결
- 1996.11 인도네시아 출자 사료법인(PT.CJS)설립
- 1996.11 인도네시아 출자 조미료법인(PT.CJI)설립
- 1996.12 중국 식품법인(CJ Qingdao Foods Co., Ltd.) 육가공 공장 준공
- 1997.08 화장품공장 준공 가동(인천)
- 1999.01 CJ Europe 설립, 유럽시장 확장
- 1999.04 한국유니참(주)에 지분출자, 개인위생용품사업 진출
- 1999.07 CJ Cambodia 설립, 타피오카 생산업 진출
- 1999.11 CJ Vina Agri 설립, 베트남 사료사업 진출
- 1999.12 미국 무역법인 CJ Pacific Corp. 설립
- 2000.04 CJ엔터테인먼트(주)에 엔터테인먼트 사업부문 분리
- 2000.07 푸드빌(주)에 외식사업부문 분리 [現 CJ푸드빌(주)]
- 2000.08 CJ푸드시스템(주)에 단체급식사업부문 분리
- 2000.09 CJ OrdRiver Sugar Pty Ltd.(호주) 인수
- 2000.12 (주)씨제이코퍼레이션 흡수합병
- 2001.02 음료사업부문 롯데칠성음료(주)에 매각
- 2001.03 화장품사업 분사, CJ엔프라니(주) 설립
- 2001.12 드림라인(주) 보유지분 하나로통신(주)에 매각
- 2002.07 중국 사료법인 CJ Chengdu Feed Co., Ltd. 설립
- 2002.08 일본 무역법인 CJ Japan Corp. 설립



- 2002.10 판촉업무부문 분사, 엠디원(주) 설립
- 2002.10 < CJ주식회사 >로 상호 변경
- 2002.10 Dairy Farm社와 합작법인 CJ 올리브영(주) 설립
- 2002.12 제일선물(주) 보유지분 서울증권(주)에 매각
- 2003.05 중국 사료법인 CJ Shenyang Feed Co., Ltd. 설립
- 2003.10 중국 사료법인 CJ Qingdao Feed Co., Ltd. 설립
- 2004.04. 중국 사료법인 CJ Zhengzhou Feed Co., Ltd. 설립
- 2004.04. 중국 라이신 법인 CJ Liaocheng Biotech., Co., Ltd. 설립
- 2004.04 중국 사료법인 CJ Guiyang Feed Co., Ltd. 설립
- 2004.07 중국 사료법인 CJ Nanjing Feed Co., Ltd. 설립
- 2004.07 CJ인터넷(舊, 플래너스) 인수
- 2004.11 인도네시아 사료법인 PT. CJ Feed Jombang 설립
- 2004.12 생활용품사업부문 분사, 일본 Lion사(社)에 지분 매각
- 2004.12 터키 사료법인 CJ - Tur Yem Ve Ticaet Anonim Sirketi 설립
- 2005.01 중국 베이커리법인 CJ Beijing Bakery Co., Ltd. 설립
- 2005.05 중국 사료법인 CJ Tianjin Feed Co., Ltd. 설립
- 2005.06 중국 사료법인 CJ Harbin Feed Co., Ltd. 설립
- 2005.07 브라질 라이신법인 CJ do Brasil Ltda. 설립
- 2005.11 씨제이엔시티(주) 설립
- 2005.12. 미국 식품유통법인 Annie Chun's Inc. 인수

(2) 상호의 변경

일 자	상 호 명	변 경 내 용
1953. 08.01	제일제당공업주식회사	최초설립
1963. 02.23	CHEIL SUGAR CO.,LTD.	영문상호명 삼입
1979. 02.26	제일제당주식회사	상호변경
1983. 02.25	CHEIL SUGAR & CO.,LTD	영문상호명 변경
1990. 02.26	CHEIL FOODS & CHEMICALS INC.	영문상호명 변경
1996. 02.27	CHEILJEDANG CORPORATION	영문상호명 변경
2002. 02.28	CJ Corp.	영문상호명 변경
2002. 10.17	CJ 주식회사	상호변경

(3) 합병, 분할(합병), 포괄적 주식교환 · 이전, 중요한 영업의 양수 · 도 등

일 자	상 대 방	주 요 내 용	비 고
1956.04.07	동성물산	통조림공장 인수	
1963.12.28	원형산업	회사 인수	
1968.05.31	대한종합식품	구룡포공장 양도	
1968.10.02	미풍산업	흡수합병	
1971.05.15	동양제당	흡수합병	
1975.01.01	제일제당판매주식회사	흡수합병	
1975.10.30	중앙일보	양돈사업인수	
1978.08.02	동립산업	회사 공동 인수	
1985.07.01	동립산업	흡수합병	
2000.04.18	CJ엔터테인먼트(주)	엔터테인먼트사업부문 양도	현물출자
2000.06.30	푸드빌(주) (現 CJ푸드빌(주))	외식사업부문 양도	자산양도
2000.08.23	CJ푸드시스템(주)	단체급식사업부문 양도	현물출자
2000.12.31	(주)씨제이코퍼레이션	흡수합병	
2001.03.28	CJ엔프라니(주) (現 엔프라니(주))	화장품사업부문 양도	현물출자
2004.12.01	CJ라이온(주)	생활용품사업부문 양도	현물출자

(4) 생산설비의 변동

- (1) 설립 이후의 변동상황 참조

(5) 경영활동과 관련된 중요한 사실의 발생

- (1) 설립 이후의 변동상황 참조

- (3) 합병, 분할(합병), 포괄적 주식교환·이전, 중요한 영업의 양수·도 등 참조

(주요 기술도입계약, 상표등의 사용계약 등)

계약상대방	체결시기	계약기간	계약의 목적 및 내용	대금수수방법
GLAXO SMITH KOREA	2003.08	2003 ~ 2008	판매 독점권	계약서에 의함
HORMEL社	1992.05	1992 ~ 2008	육가공 기술	"
최형기박사	1994.01	1994 ~ 특허만료까지	제약특허 및 제조기술	"
야쿠르트社	1998.06	1998 ~ 2008	제약특허 및 제조기술	"
김성순박사	2000.01	2000 ~ 2015	제약특허 및 제조기술	"

나. 회사가 속해 있는 기업집단

(1) 기업집단의 명칭

CJ

(2) 기업집단에 소속된 회사

구 분	회 사 수	회 사 명
주권상장	3	CJ(주), 한일약품공업(주), CJ CGV(주)
협회등록	4	(주)CJ홈쇼핑, CJ푸드시스템(주), CJ엔터테인먼트(주), CJ인터넷(주)
비상장법인	48	CJ모닝웰(주), CJ개발(주), CJ시스템즈(주), CJ미디어(주), CJ지엘에스(주), CJ투자증권(주), CJ자산운용(주), CJ창업투자(주), CJ푸드빌(주), 한일식자재마트(주), (주)해찬들, (주)CJ케이블넷, CJ케이블넷가야방송(주), CJ케이블넷중부산방송(주), (주)조이렌트카, (주)CJ텔레닉스, CJ엠디원(주), 삼양유지(주), CJ올리브영(주), (주)CJ케이블넷해운대기장방송, CJ유직(주), (주)신동방CP, (주)CJ조이큐브, CJ파워캐스트(주), CJ사운드(주), CJ엔지씨코리아(주), 씨지브이시네마(주), CJ엔키노(주), CJ케이블넷북인천방송(주), (주)기장종합유선방송, (주)아트서비스, (주)프리머스시네마, 슈퍼피드(주), (주)양산케이블 TV방송, 돈돈팜(주), 사가와익스프레스코리아(주), (주)동부산방송, (주)해찬들씨에스, CJ아이지(주), (주)재산커뮤니케이션즈, (주)애니파크, 단지넷(주), (주)게임알로, CJ코드(주), (주)월드이스포츠게임즈, (주)챔프비전 (주)CJ스포츠, CJ엔시티(주)
해외법인	39	CJ America, CJ Nutracon, CJ Bakery, CJ Pacific, Lee Entertainment, CJ Europe, CJ Ord River Sugar, PT.C.J. Indonesia PT.C.J. Superfeed, PT. Super Unggas Jaya, PT. CJ Feed Jombang, CJ Philippines, CJ Dondon Farm, CJ Vina Agri, CJ Cambodia, CJ China, CJ Pharma(SH) Consulting, CJ Entertainment, CJ Qingdao Foods, CJ Beijing Beverage, CJ Chengdu Feed, CJ Japan Corp, CJ Shenyang Feed, CJ Qingdao Feed, CJ Liaocheng Biotech, CJ Guiyang Feed, CJ Zhengzhou Feed, CJ Nanjing Feed, CJ Turkey, CJ Beijing Bakery, CJ Tianjin Feed, CJ Harbin Feed, CJ Internet, CJ Entertainment America, CJ Internet Japan, CJ do Brasil, CJ Media Japan, Annie Chun's, 청도희결물류유한공사
계	94	

○ 계열추가 회사

회사명	사유
(주)동부산방송	계열회사인 CJ케이블넷(양천,경남,해운대기장,가야,중부산,

	북인천)방송에서 지분 100% 취득
CJ Beijing Bakery	해외현지법인 설립
(주)해찬들씨에스	계열회사인 (주)해찬들이 설립
CJ아이지(주)	계열회사인 CJ인터넷(주)가 설립함.
CJ Internet	계열회사인 CJ인터넷(주)의 해외법인 설립
CJ Entertainment America	계열회사인 CJ엔터테인먼트(주)의 해외법인 설립
CJ Tianjin Feed	해외법인 설립
CJ Harbin Feed	해외법인 설립
CJ Do Brasil	해외법인 설립
(주)재산커뮤니케이션즈	특수관계인에 의한 출자
(주)애니파크	계열회사인 CJ인터넷(주)가 지분취득
단지넷(주)	계열회사인 (주)CJ케이블넷이 지분취득
(주)게임알로	계열회사인 CJ인터넷(주)가 지분취득
CJ코드(주)	계열회사인 CJ엔터테인먼트(주)와 CJ미디어(주)가 공동으로 신규설립
(주)월드이스포츠게임즈	계열회사인 CJ미디어(주)가 지분취득
(주)챔프비전	계열회사인 CJ미디어(주)가 지분취득
CJ Media Japan	계열회사인 CJ미디어(주)의 유상증자 참여
Annie Chun's	지분인수
청도희걸물류유한공사	계열회사인 CJ GLS(주)가 출자
(주)CJ스포츠	회사설립
CJ엔시티(주)	회사설립

○ 계열제외 회사

회사명	사유
(주)시네마서비스	계열회사인 CJ인터넷(주)이 보유지분을 매각함.
(주)매니지먼트서비스	(주)시네마서비스가 계열제외됨에 따라 그 자회사도 계열제외됨.
(주)아이엠티쳐스	(주)시네마서비스가 계열제외됨에 따라 그 자회사도 계열제외됨.
(주)더시젠	계열회사인 CJ푸드빌(주)에 흡수합병되어 해산함.
(주)월그레이트애프터너스글로벌	계열회사인 CJ푸드빌(주)에 흡수합병되어 해산함.
(舊)씨제이뮤직(주)	계열회사인 (舊)CJ미디어라인(주)에 흡수합병되어 해산함.
(주)피오씨에스	청산
(주)디지털랩	계열회사인 CJ인터넷(주)의 주식매도
(주)로터스가든	계열회사인 (주)신동방CP의 주식매도
(주)양천유선방송	계열회사인 (주)CJ케이블넷양천방송에 흡수합병됨.
(주)올솔루션즈그룹	청산
CJ케이블넷경남방송(주)	계열회사인 (주)CJ케이블넷에 흡수합병 해산.

3. 자본금 변동상황

가. 자본금 변동상황

(1) 증자현황

(단위 : 원, 주)

주식발행일자	발행형태	발행한 주식의 내용				
		종류	수량	주당 액면가액	주당 발행가액	비고
2004년 03월 22일	신주인수권행사	보통주	392,218	5,000	38,448	
2004년 03월 23일	신주인수권행사	보통주	313,774	5,000	38,448	
2004년 03월 24일	신주인수권행사	보통주	549,105	5,000	38,448	
2004년 03월 29일	신주인수권행사	보통주	313,774	5,000	38,448	
2004년 04월 30일	신주인수권행사	우선주	11,666	5,000	30,000	2우선주
2004년 05월 21일	주식매수선택권행사	보통주	9,500	5,000	40,000	
2004년 05월 21일	주식매수선택권행사	보통주	200	5,000	58,000	
2004년 11월 29일	신주인수권행사	우선주	6,666	5,000	30,000	2우선주

주식발행일자	발행형태	발행한 주식의 내용				
		종류	수량	주당 액면가액	주당 발행가액	비고
2004년 11월 30일	주식매수선택권행사	보통주	9,500	5,000	40,000	
2004년 11월 30일	주식매수선택권행사	보통주	3,000	5,000	58,000	
2005년 12월 03일	신주인수권행사	우선주	5,000	5,000	30,000	2우선주
2004년 12월 16일	신주인수권행사	우선주	28,333	5,000	30,000	2우선주
2005년 01월 20일	주식매수선택권행사	보통주	3,000	5,000	58,000	
2005년 02월 16일	주식매수선택권행사	보통주	1,300	5,000	58,000	
2005년 03월 11일	신주인수권행사	우선주	5,000	5,000	30,000	2우선주
2005년 03월 17일	신주인수권행사	우선주	5,000	5,000	30,000	2우선주
2005년 03월 30일	주식매수선택권행사	보통주	800	5,000	40,000	
2005년 05월 19일	신주인수권행사	우선주	60,000	5,000	30,000	2우선주
2005년 05월 27일	주식매수선택권행사	보통주	5,900	5,000	40,000	
2005년 05월 27일	주식매수선택권행사	보통주	2,500	5,000	58,000	
2005년 05월 27일	주식매수선택권행사	보통주	18,500	5,000	41,000	
2005년 06월 10일	신주인수권행사	우선주	11,666	5,000	30,000	2우선주
2005년 06월 23일	신주인수권행사	우선주	5,000	5,000	30,000	2우선주
2005년 08월 22일	신주인수권행사	우선주	14,999	5,000	30,000	2우선주
2005년 08월 23일	신주인수권행사	우선주	5,000	5,000	30,000	2우선주
2005년 08월 29일	신주인수권행사	우선주	110,000	5,000	30,000	2우선주
2005년 09월 21일	신주인수권행사	우선주	20,000	5,000	30,000	2우선주
2005년 09월 27일	신주인수권행사	우선주	18,332	5,000	30,000	2우선주
2005년 09월 28일	신주인수권행사	우선주	16,666	5,000	30,000	2우선주
2005년 10월 31일	신주인수권행사	우선주	68,331	5,000	30,000	2우선주 10월중행사분합산
2005년 11월 30일	신주인수권행사	우선주	169,995	5,000	30,000	2우선주 11월중행사분합산
2005년 11월 30일	주식매수선택권행사	보통주	13,100	5,000	41,000	일발행가액의 11월분행사분합산
2005년 11월 30일	주식매수선택권행사	보통주	8,600	5,000	58,000	일발행가액의 11월분행사분합산
2005년 11월 30일	주식매수선택권행사	보통주	5,600	5,000	40,000	일발행가액의 11월분행사분합산
2005년 12월 31일	신주인수권행사	우선주	104,997	5,000	30,000	2우선주 12월중행사분합산

※ 2003년도에는 자본금의 변동내역이 없음.

(2) 감자현황

- 해당사항 없음

(단위 : 원, 주)

감자일자	감자형태	감자목적	감자한 주식의 내용				
			종류	수량	주당 액면가액	주당 취득가액 (유상감자의 경우)	비고
-	-	-	-	-	-	-	-

나. 자본금 변동예정내용 등

변동일시 (행사월)	변동사유	발행한 주식의 내용				
		종류	수량	주당 액면가액	주당 발행가액	비고
2006년 1월	주식매수선택권행사	보통주	2,000	5,000	58,000	

다. 전환사채

- 해당사항 없음

(단위 : 원, 주)

구분	제XX회 XX 전환사채	...	...	합계
발행일자	-	-	-	-
만기일	-	-	-	-
권면총액	-	-	-	-
사채배정방법	-	-	-	-
전환청구가능기간	-	-	-	-
전환조건	전환비율(%)	-	-	-
	전환가액	-	-	-
전환대상주식의 종류	-	-	-	-
기전환사채	권면총액	-	-	-
	기전환주식수	-	-	-
미전환사채	권면총액	-	-	-
	전환가능주식수	-	-	-
비고	-	-	-	-

라. 신주인수권부사채

(단위 : 원, 주)

구분	제123회 무보증 신주인수권부사채	합계
발행일자	2000. 3.10	-
만기일	2010. 3.10	-
권면총액	20,000,000,000	20,000,000,000
사채배정방법	사모	-
신주인수권 행사가능기간	2001.4.1 ~ 2005.12.31	-
행사조건	행사비율(액면대비)	각 사채권면액의 100%
	행사가액	30,000
행사대상주식의 종류	기명식 2우선주	-
기행사신주 인수권부사채	권면총액	20,000,000,000
	기행사주식수	666,651
미행사신주 인수권부사채	권면총액	0
	행사가능주식수	0
비고	'02년 3월에 신주인수권 증권을 제외한 사채권을 전액 충도 상환함	-

마. 현물출자

- 해당사항 없음

4. 주식의 총수 등

가. 주식의 총수

(단위 : 주)

구분	주식의 종류					비고
	보통주	우선주	2우선주	3우선주	합계	
I. 발행할 주식의 총수	80,000,000	20,000,000	-	-	100,000,000	
II. 현재까지 발행한 주식의 총수	51,170,994	3,587,656	1,617,526	846,306	57,222,482	
III. 현재까지 감소한 주식의 총수	27,116,767	-	-	-	27,116,767	

구 분		주식의 종류					비고
		보통주	우선주	2우선주	3우선주	합계	
	1. 감자	116,767	-	-	-	116,767	
	2. 이익소각	-	-	-	-	-	
	3. 상환주식의 상환	-	-	-	-	-	
	4. 기타	27,000,000	-	-	-	27,000,000	주식병합
IV. 발행주식의 총수 (II-III)		24,054,227	3,587,656	1,617,526	846,306	30,105,715	
V. 자기주식수		1,800,000	307,000	-	-	2,107,000	
VI. 유통주식수 (IV-V)		22,254,227	3,280,656	1,617,526	846,306	27,998,715	

※ '발행할 주식의 총수' 중 '우선주'의 20,000,000주는 2우선주, 3우선주를 포함함.

(2006. 3. 31. 현재)

(단위 : 주)

구 분		주식의 종류					비고
		보통주	우선주	2우선주	3우선주	합계	
I. 발행할 주식의 총수		80,000,000	20,000,000	-	-	100,000,000	
II. 현재까지 발행한 주식의 총수		51,172,994	3,587,656	1,617,526	846,306	57,224,482	
III. 현재까지 감소한 주식의 총수		27,116,767	-	-	-	27,116,767	
	1. 감자	116,767	-	-	-	116,767	
	2. 이익소각	-	-	-	-	-	
	3. 상환주식의 상환	-	-	-	-	-	
	4. 기타	27,000,000	-	-	-	27,000,000	주식병합
IV. 발행주식의 총수 (II-III)		24,056,227	3,587,656	1,617,526	846,306	30,107,715	
V. 자기주식수		1,800,000	307,000	-	-	2,107,000	
VI. 유통주식수 (IV-V)		22,256,227	3,280,656	1,617,526	846,306	28,000,715	

나. 자본금 및 1주당가액

(단위 : 천원, 주)

구분	종류	자본금(액면총액)			1주당가액			비고
		재무제표상 자본금 (A)	발행주식의 액면총액 ( '가'의 IV×B)	유통주식의 액면총액 ( '가'의 VI×B)	1주당 액면가액 (B)	자본금÷ 발행주식의 총수 (A÷ '가'의 IV)	자본금÷ 유통주식수 (A÷ '가'의 VI)	
보통주	보통주	120,271,135	120,271,135	111,271,135	5	5	5.404	
우선주	1우선주	17,938,280	17,938,280	16,403,280	5	5	5.468	
우선주	2우선주	8,087,630	8,087,630	8,087,630	5	5	5.000	
우선주	3우선주	4,231,530	4,231,530	4,231,530	5	5	5.000	
합 계		150,528,575	150,528,575	139,993,575	-	-	-	

(2006. 3. 31. 현재)

(단위 : 천원, 주)

구분	종류	자본금(액면총액)			1주당가액			비고
		재무제표상 자본금 (A)	발행주식의 액면총액 ( '가'의 IV×B)	유통주식의 액면총액 ( '가'의 VI×B)	1주당 액면가액 (B)	자본금÷ 발행주식의 총수 (A÷ '가'의 IV)	자본금÷ 유통주식수 (A÷ '가'의 VI)	
보통주	보통주	120,281,135	120,281,135	111,281,135	5	5	5.404	
우선주	1우선주	17,938,280	17,938,280	16,403,280	5	5	5.468	
우선주	2우선주	8,087,630	8,087,630	8,087,630	5	5	5.000	
우선주	3우선주	4,231,530	4,231,530	4,231,530	5	5	5.000	
합 계		150,538,575	150,538,575	140,003,575	-	-	-	

다. 자기주식의 취득 및 처분

(1) 자기주식 취득·처분 현황

취득방법	주식의 종류	기초	취득(+)	처분(-)	소각(-)	기말	비고
법 제189조의2제1항에 의한 직접취득	보통주 (주)	550,000	1,250,000	-	-	1,800,000	-
	우선주 (주)	307,000	-	-	-	307,000	-

취득방법	주식의 종류	기초	취득(+)	처분(-)	소각(-)	기말	비고
법 제189조의2제1항 이외의 사유에 의한 직접취득	보통주 (주)	-	-	-	-	-	-
	우선주 (주)	-	-	-	-	-	-
소 계	보통주 (주)	550,000	1,250,000	-	-	1,800,000	-
	우선주 (주)	307,000	-	-	-	307,000	-
신탁계약등을 통한 간접취득	보통주 (주)	-	-	-	-	-	-
	우선주 (주)	-	-	-	-	-	-
총 계	보통주 (주)	550,000	1,250,000	-	-	1,800,000	-
	우선주 (주)	307,000	-	-	-	307,000	-

(2) 이익소각 현황  
- 해당사항 없음

(단위 : 원, 주)

소각일	소각목적	소각주식의 종류	소각주식의 수량	소각금액	소각대상 주식의 취득기간	법적 근거
-	-	-	-	-	-	-
-	-	-	-	-	-	-
계		보통주	-	-	-	-
		우선주	-	-	-	-

(3) 자기주식 신탁계약등 체결·해지현황  
- 해당사항 없음

(단위 : 원)

구 분	기초		체결(+)		해지(-)		기말		비고
	금액	건수	금액	건수	금액	건수	금액	건수	
특정금전신탁									
자산운용회사와 체결한 신탁계약									
투자회사와 체결한 주식 취득계약									
계									

라. 우리사주조합의 지분현황

(1) 우리사주조합과의 거래내역

내역	연이자율(%)	금 액(천원)	
	2005.12.31	2005.12.31	2004.12.31
우리사주조합대여금	-	42,050,351원	38,865,062원

(2) 우리사주조합의 의결권행사기준

근로자복지기본법, 증권거래법, 소득세법, 법인세법 및 조세특례제한법 등 우리사주제도 관련법률과 그 시행에 관한 영 및 규칙 등의 관계법령의 정함에 따라 행사함.

(3) 우리사주조합 주식보유내역

[2005.12.31 현재]

(단위 : 주)

계좌구분	주식의 종류	기초잔고	기말잔고
조합계좌	보통주	1,038,993	1,033,402
	1우선주	698	654
	2우선주	1	1
	3우선주	0	0
	총합계		1,039,692

계좌구분	주식의 종류	기초잔고	기말잔고
조합원계좌	보통주	67,722	66,577
	1우선주	350	350
	2우선주	839	839
	3우선주	373	373
	총합계	69,284	68,139

마. 보통주 외 주식에 관한 사항

[2005.12.31 현재]

(단위 : 주)

구 분		우선주	2우선주	3우선주
발행주식수		3,280,656	1,617,526	846,306
주식의 내용	이익배당에 관한 사항	보통주배당율+1% (주식배당은 제외)	9% 이상 우선배당	9% 이상 우선배당
	잔여재산분배에 관한 사항	-	-	-
	상환에 관한 사항	-	-	-
	전환에 관한 사항	-	2009년 1월 1일 보통주 전환	2010년 1월 1일 보통주 전환
기 타		-	-	-

바. 상환주식에 관한 사항

- 해당사항 없음

[2XXX. XX. XX 현재]

(단위 : 주, 원)

구 분		XXX우선주	...	...
발행일자				
주당 발행가액				
발행총액				
상환조건 등	상환조건			
	상환방법			
	상환기간			
	주당 상환가액			
1년이내 상환예정	상환예정주식수			
	상환예정금액			
기 타				

사. 전환주식에 관한 사항

- 해당사항 없음

[2XXX. XX. XX 현재]

(단위 : 주, 원)

구 분		XXX우선주	...	...
발행일자				
주당 발행가액				
발행총액				
전환조건 등	전환조건			
	전환청구기간			
	주당 전환가액			
	전환으로 발행할 주식의 종류			
	전환으로 발행할 주식수			
기 타				

5. 의결권 현황



[2005.12.31 현재]

(단위 : 주)

구 분	주식수	비고
발행주식총수(A)	보통주	24,054,227
	우선주	6,051,488
의결권없는 주식수(B)	보통주	1,800,000
	우선주	6,051,488
증권거래법 기타 법률에 의하여 의결권 행사가 제한된 주식수(C)	-	11,319 CJ자산운용
의결권이 부활된 주식수(D)	-	0
의결권을 행사할 수 있는 주식수 (E = A - B - C + D)	보통주	22,242,908
	우선주	0

6. 배당에 관한 사항 등

가. 배당에 관한 사항

- 당기순이익의 25% 이상의 배당 성향을 최대한 유지하고자 함. 단, 영업활동이 아닌 자산 매각 등으로 인한 일시적인 대규모 이익은 배당성향 계산에서 제외함. (2005. 5.10 공정공시)
- 우선주 관련 사항은 (4. 마. '보통주 외 주식에 관한 사항') 참조

나. 최근 3사업연도 배당에 관한 사항

구 분	제53기	제52기	제51기	
주당액면가액 (원)	5,000	5,000	5,000	
당기순이익 (백만원)	132,501	154,059	168,367	
주당순이익 (원)	4,596	5,478	6,216	
배당가능이익 (백만원)	132,596	152,594	168,261	
현금배당금총액 (백만원)	42,162	47,312	47,294	
주식배당금총액 (백만원)	-	-	-	
현금배당성향 (%)	31.82	30.71	28.09	
현금배당수익률 (%)	보통주	1.5	2.4	2.9
	우선주	2.5	4.7	7.1
주식배당수익률 (%)	보통주	-	-	-
	우선주	-	-	-
주당 현금배당금 (원)	보통주	1,500	1,650	1,750
	우선주	1,550	1,700	1,800
주당 주식배당금 (원)	보통주	-	-	-
	우선주	-	-	-

※ 제53기 주당순이익 (₩4,596) =

보통주순이익(₩105,185,678,562) ÷ 가중평균유통보통주식수 (22,885,270주)

※ 우선주 배당관련 사항

구 분	제53기	제52기	제51기	
현금배당수익률 (%)	보통주	1.5	2.4	2.9
	1우선주	2.5	4.6	7.1
	2우선주	1.8	3.0	4.0
	3우선주	1.9	3.1	4.2
주당 현금배당금 (원)	보통주	1,500	1,650	1,750
	1우선주	1,550	1,700	1,800
	2우선주	1,500	1,650	1,750
	3우선주	1,500	1,650	1,750

## 다. 이익참가부사채에 관한 사항

- 해당사항 없음.

종 류	발행일자	권면총액	사채배정방법	이익배당참가의 조건 및 내용

## II. 사업의 내용(제조업)

### 1. 사업의 개요

#### 가. 업계의 현황

##### o 식품사업

- 당분유 사업은 성숙산업으로 설탕, 밀가루, 대두유 등 일반제품은 완만한 성장을 유지하고 있지만 고기능성·고부가가치제품에 대한 개발 및 연구가 계속되고 있음. 생활필수품이라는 산업특성상 수요탄력성이 낮고 경기변동에 크게 영향을 받지 않으나, 국제 원료가 (원당, 원맥, 대두) 등락으로 인해 원가등락의 기복이 있음. 제당과 유지부문은 초기 투자비용이 큰 장치산업이자 성숙기사업으로 3~5개사가 시장을 분할, 안정적인 수익을 창출하고 있고, 제분부문은 10여개사의 경쟁시장임.
- 다시다와 핫반, 뷔띠첼 등으로 대표되는 식품사업은 새로운 용도의 제품개발과 식생활개선으로 새로운 시장이 지속적으로 창출되고 있으며, 최근 국내뿐만 아니라 세계시장으로의 진출도 활발히 추진되고 있음.  
냉장·냉동부문은 서구 식생활 도입 및 기술발전에 의한 전자렌지제품 등을 생산하고 있어 시장의 고성장이 지속되고 있는 유망한 사업군임.  
이에 따라 최근 신규진출하는 회사의 증가로 업계의 경쟁은 치열해지고 있음.

##### o 사료사업

- 선진국에 비해 육류 소비율이 낮으나 국민들의 식생활 개선으로 꾸준히 육류소비량이 늘어나고 있어 시장은 지속적으로 성장하고 있음. 또한 국내사료업계의 기술적인 발전과 원가경쟁력 재고 노력으로 수입사료가 국내 사료업계에 큰 영향은 못하고 있음.  
사료업계 구도는 사료협회소속 40여개 회원사(물량비 70%)와 축협(25%), 기타(5%)로 되어 있고, 상위업체의 M/S가 5~7%로 절대적인 시장우위가 없는 경쟁시장임.

##### o 생명공학사업

- 바이오부문은 MSG, 핵산 등 고도의 발효 및 정제기술력과 대규모 설비투자가 요구되는 사업으로 내수에 비해 수출이 큰 비중을 차지하고 있음.  
또한 급격한 기술발전으로 사업영역이 무한히 확대되고 있는 성장잠재력이 매우 큰 고부가가치 사업임.
- 제약 국내부문은 전반적으로 처방의약품, 항암제 등 고수익제품 위주로 매출이 상승하고 있고, 신제품의 매출도 확대되고 있음. 또한 의약분업 정착에 따른 병의원시장의 급격한 확대, 오리지널 의약품의 특허만료에 따른 제네릭 시장의 확대를 기반으로 업계 재편 및 경쟁심화가 진행되고 있음

#### 나. 회사의 현황

##### (1) 영업개황 및 사업부문의 구분

###### (가) 영업개황

- 국내 소비심리 위축 및 판매경쟁 심화로 전반적으로 매출신장이 소폭 감소하였으나, 기존 소재식품과 정밀화학, 신규제품의 성장으로 전체적인 면에서 수익을 향상을 시현하였음.  
(주) 신동방 인수계약을 체결하여, 전분당 부문 인수를 통한 소재식품 사업강화로 성장과 수익성 증대의 기반을 마련함.  
생활화학부문의 분사를 통해 더욱 더 핵심주력사업에 집중할 수 있는 발판을 마련하였음.

###### (나) 공시대상 사업부문의 구분

- 당사가 영위하고 있는 사업부문은 크게 식품사업, 사료사업, 생명공학사업, 기타 사업으로 분류할 수 있음.

식품사업은 1953년 회사설립 이래 국내 생활필수품의 국산화를 선도하며 설탕, 밀가루, 대두유 외 올리고당, 요리당과 다양한 용도의 프리믹스를 생산하고 있고, 식용유부문에서는 옥배유, 참기름, 올리브유 등 제품의 고급화와 다양화를 추진하고 있으며, 천연조미료 '다시다'를 비롯해 양념장류, 즉석식품, 레포르트, 햇반, 뽕피첼 등 수많은 히트제품을 출시, 시장을 선도하고 있고, 1980년부터는 육가공 사업을 필두로 다양한 냉장, 냉동식품 개발로 식문화발전에 기여하고 있으며, 특히 육가공 사업은 프레시안, 햄스빌 등 프리미엄급 제품출시로 고급화를 시도하고 있음.

사료사업은 1973년 사업을 시작한 이래 4개공장을 가동하여 연간 100만톤 규모의 생산능력을 갖추고 낙농, 비육, 양돈, 양계, 양어, 애완견 등 120여종에 달하는 다양한 사료를 생산하고 있음.

생명공학 사업은 시장환경 변화에 맞추어 처방의약품 및 항암제의 매출확대, 컨디션의 시장유지를 기반으로 크레메진(신부전환자의 요독증 개선 및 투석도입 시기 지연제) 등 블록버스트형 신제품을 출시하여 시장에 성공적으로 런칭하였으며, 병의원 영업망 강화를 위한 조직정비 및 자원집중을 전개하여 사업성과를 개선하고 있음. 또한 신규 사업모델 수립을 통한 중장기성장전략을 추진하고 있음.

## (2) 시장점유율

주요제품	'05년(%)	'04년(%)	'03년(%)	경쟁사	비고
다 시 다	84	83	84	16	1위
사 료	6	6	6	94	2위
육 가 공	27	24	23	73	1위
설탕	48	48	48	52	1위
밀 가 루	25	25	25	75	1위
대 두 유	48	50	51	52	1위

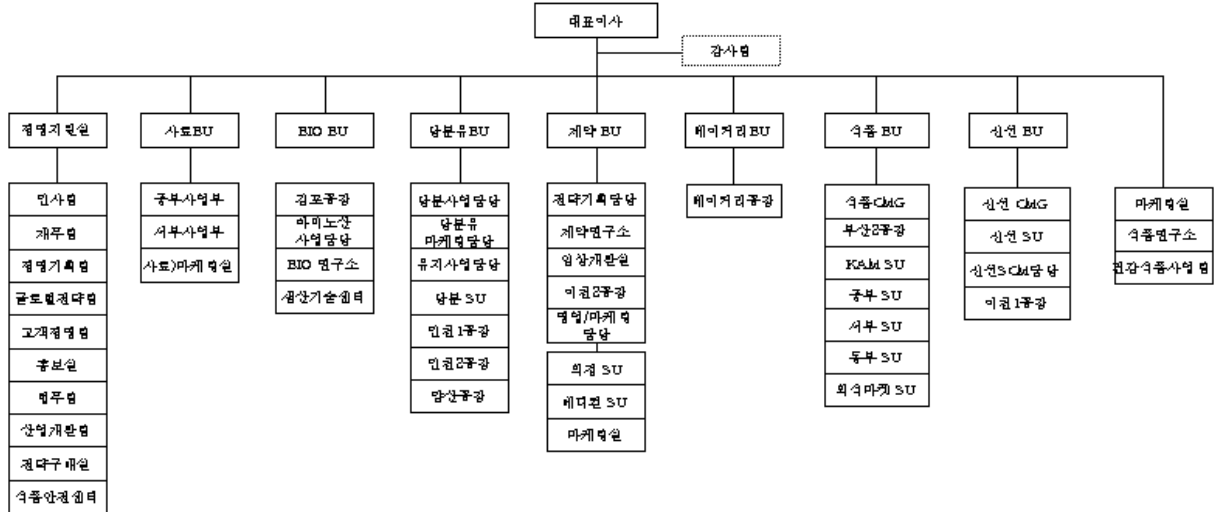
## (3) 시장의 특성

- 당분유, 식품 및 정밀화학 제품의 제조 및 판매를 주업종으로 하고 있음.  
영업은 국내 및 해외수출로 구성되어 있으며 국내 매출 비중이 높은 편임.  
수출제품은 설탕, 프리믹스, Bio, 제약 원료 및 완제 등 다양하며 동남아, 미주, 유럽 등 전세계 시장을 대상으로 하고 있음.  
주요 국내 판매경로는 도소매 유통점과 실수요업체를 중심으로 이루어짐.  
수요계층은 매우 다양하여 어린이에서 노인층까지 광범위함.

## (4) 신규사업 등의 내용 및 전망

- 국민 소득의 증대에 따라 향후 시장 성장 가능성이 높은 신선식품, 건강식품 부문으로의 진출을 꾀하고 있음.

## (5) 조직도



2. 주요 제품 및 원재료 등

가. 주요 제품 등의 현황

(단위 : 억원)

사업부문	매출유형	품 목	구체적용도	주요상표등	매출액(비율)
식품사업	제 품 상 품	설탕, 밀가루 식용유 조미료 육가공 매입상품	식 품	백설표 다시다 백설함 다담	15,941 (64.8%)
사료사업	제 품 상 품	사료	가축사료 원료용	피그마스타 아미노택 제로니	3,020 (12.28%)
생명공학사업	제 품 상 품	의약품 GMP등	의료용 식품 첨가제	컨디션 주사제 수액제	4,050 (16.47%)
기타사업	제 품 상 품 서비스	도매물류 베이커리	종합생활 문화창조 제빵등	뚜레쥬르	1,588 (6.45%)

나. 주요 제품 등의 가격변동추이

(단위 :천원 )

품 목		제 53 기	제 52 기	제 51 기
조미료(톤)	내 수	4,968	4,743	4,756
	수 출	1,624	2,041	2,138
육가공(톤)	내 수	6,552	6,138	6,150
	수 출	-	-	-

품 목		제 53 기	제 52 기	제 51 기
제 당(톤)	내 수	628	628	625
	수 출	333	295	325
제 분(톤)	내 수	510	495	462
	수 출	546	599	440
유 지(톤)	내 수	1,135	1,348	1,069
	수 출	1,391	1,386	-
사 료(톤)	내 수	349	372	312
	수 출	-	-	-

(1) 산출기준

- 품목을 중분류로 크게 나누어 1년간 단순평균가액임.  
세부품목간의 가격차가 큼(포장단량별, 원료배합비율 등)  
제분은 밀가루 부제품(소맥피, 말분) 제외 기준.

(2) 주요 가격변동원인

- 도입원료(옥수수, 대두박) 가격 및 환율 하락에 따라 판가 인하  
원료육 가격 상승에 따른 육가공 판가 인상  
원당가 상승으로 수출가격이 상승  
원맥가 상승으로 내수가격 상승  
유지는 경쟁심화에 따른 가격하락효과 발생

다. 주요 원재료 등의 현황

(단위 : 백만원)

사업부문	매입유형	품 목	구체적용도	매입액	비 고
식 품  사 업	원재료	참 깨	참기름제조	21,529	국 내
		당 밀	조미료제조	6,628	수 입
		원료육	햄제조	64,906	국내,수입
		원 당	설탕제조	135,132	수 입
		원 맥	밀가루제조	121,721	수 입
		대 두	식용유제조	146,537	수 입
사 료 사 업	상 품	옥배아	판매용	9,110	국 내
	원재료	옥수수	사료제조	49,149	수 입
기 타 사 업	상 품	라이신	사료제조및판매	4,293	수 입
	상 품	홍삼원	판매용	4,247	국 내

라. 주요 원재료 등의 가격변동추이

(단위 :US\$,천원 )

품 목		제 53기		제 52기		제 51기	
		외 화	원 화	외 화	원 화	외 화	원 화
참 깨(톤)	국내	-	3,389	-	3,449	-	3,318
	수입	-	-	-	-	-	-
당 밀(톤)	국내	-	-	-	-	-	-
	수입	108	110	69	79	71	84
원 당(톤)	국내	-	-	-	-	-	-
	수입	240	246	198	227	190	227
원 맥(톤)	국내	-	-	-	-	-	-
	수입	205	210	204	233	192	229
대 두(톤)	국내	-	-	-	-	-	-
	수입	281	288	349	399	252	300
옥수수(톤)	국내	-	-	-	-	-	-
	수입	140	143	172	197	127	152

품 목		제 53기		제 52기		제 51기	
		외 화	원 화	외 화	원 화	외 화	원 화
소 맥(톤)	국내	-	-	-	-	-	-
	수입	136	139	166	190	113	135

(1) 산출기준

- 수입곡물은 C&F 기준의 물대임.(국제시세와 비교용이)  
 국내곡물은 계산서발행의 공장도착도 기준임.  
 구입원재료의 환율 : 각 연도별 평균환율

	2005년	2004년	2003년
평균환율	1,024.31	1,144.67	1,191.89

(2) 주요 가격변동원인

- 당밀과 원당은 공급이 수요를 따르지 못해 가격 상승  
 저가인 중국산 옥수수의 수출 증가와 작황호조로 전년대비 하락세  
 사료용소맥 공급 증가와 동유럽 작황호조, 대체재인 옥수수 가격 하락  
 참깨 입찰 예정가 인하했으나 수급 불안정으로 가격 소폭인하

3. 생산 및 설비에 관한 사항

가. 생산능력 및 생산능력의 산출근거

(1) 생산능력

(단위 :천톤,백만Vial,백만원 )

사 업 부 문	품 목	사 업 소	제 53 기		제 52 기		제 51 기	
			수량	금액	수량	금액	수량	금액
식 품 사 업	조미료	부 산	36	88,476	36	88,032	36	84,173
	육가공	이 천	42	195,992	40.8	171,401	41	147,526
	제 당	인 천	523	170,987	525	171,505	525	172,480
	제 분	부 산	189	64,363	252	77,929	252	81,293
	제 분	양 산	83	20,050	-	-	-	-
	제 분	영등포	272	83,925	272	92,674	272	91,174
	프리믹스	부 산	45	20,685	60	24,451	60	27,023
	프리믹스	양 산	25	1,697	-	-	-	-
	프리믹스	영등포	68	39,100	68	40,107	68	38,262
	유 지	인 천	611	226,456	611	277,906	611	210,100
		소 계		911,731		944,005		852,031
사 료 사 업	사 료	인 천	548	142,997	548	145,589	548	128,055
	사 료	군 산	426	104,434	330	93,951	300	65,592
	사 료	부 산	-	-	-	-	180	44,157
	사 료	통 영	4.5	4,500	-	-	-	-
		소 계		251,931		239,540		237,804
생 명 공 학 사 업	GMP등	김 포	97.4	170,398	93	165,737	87	146,765
	7-ACA	대 소	0.157	15,478	0.305	27,355	0.298	27,475
	주사제	이 천	22	51,287	26	41,238	26	41,241
	제 약	이 천	-	14,516	-	22,651	-	22,427
	소 계		251,679		256,981		237,908	
기 타 사 업	세탁세제	인 천	-	-	41.3	40,320	45	42,932
		소 계		-		40,320		43,932
합 계				1,415,340		1,480,846		1,371,675

(2) 생산능력의 산출근거

(가) 산출방법 등

사업소(공장)	주요제품	산출기준 및 산출방법			일일가동시간 및 월가동일수
		일생산능력	가동일수	생산능력	
김 포	GMP	279톤	349일	97.4천톤	24HR/31일
영등포	제 분	851톤	320일	272천톤	21HR/27일
영등포	프리믹스	212톤	320일	68천톤	19HR/27일
인천1	제 당	1,580톤	331일	523천톤	24HR/28일
인천2	대 두	1,850톤	330일	611천톤	24HR/28일
인천2	사 료	1,828톤	300일	548천톤	24HR/25일
이천1	육가공	149톤	283일	42천톤	18.5HR/24일
이천2	주사제	95천Vial	230일	22백만Vial	12HR/19.17일
대소	7-ACA	864KG	182일	0.157천톤	24HR/30.3일
군산	사 료	1,420톤	300일	426천톤	18HR/25일
통영	사 료	15톤	300일	4.5천톤	20HR/25일
부산	제 분	840톤	225일	189천톤	24HR/25일
양산	제 분	1100톤	75일	83천톤	24HR/25일
부산	프리믹스	200톤	225일	45천톤	24HR/25일
양산	프리믹스	340톤	75일	25천톤	24HR/25일
부산	조미료	116톤	312일	36천톤	24HR/26일

## (나) 평균가동시간

- 장치산업의 특성상 계속 가동함(생산능력란 참조)  
산출근기 : 월가동일수 = (연간가동일수) ÷ 12개월

## 나. 생산실적 및 가동률

## (1) 생산실적

(단위 : 천톤, 만개, 천백, 천Vial,그램,천병,천통,백만원)

사업부문	품 목	사업소	제 53기		제 52기		제 51기	
			수량	금액	수량	금액	수량	금액
식 품 부 문	조미료	부 산	32	72,650	31	72,738	31	74,675
	육가공	이 천	23	105,085	19	76,980	21	76,045
	제 당	인 천	529	181,194	529	173,401	517	170,432
	제 분	부 산	174	56,045	240	77,808	241	77,719
	제 분	양 산	56	19,927	-	-	-	-
	제 분	영등포	244	75,360	246	82,081	244	81,887
	프리믹스	부 산	33	18,036	45	22,587	51	22,967
	프리믹스	양 산	13	1,672	-	-	-	-
	프리믹스	영등포	51	29,325	53	30,404	54	30,674
	유 지	인 천	509	181,595	471	231,346	532	193,729
	기 타	-	-	-	137,001	-	111,475	
	소 계		740,889		904,346		839,603	
사 료 부 문	사 료	인 천	524	128,884	515	144,595	546	125,654
	사 료	군 산	290	71,110	302	86,191	325	70,848
	사 료	부 산	-	-	16	4,258	97	23,821
	사 료	통 영	0.37	367	-	-	-	-
		소 계		200,361		235,044		220,323



사업부문	품 목	사업소	제 53기		제 52기		제 51기	
			수량	금액	수량	금액	수량	금액
생 명 공 학 부 문	GMP 등	김 포	87.8	143,009	86	148,896	83	110,243
	7-ACA	대 소	0.13	13,038	0.27	23,537	0.28	27,549
	수액제	이 천	29,169	21,266	31,118	22,246	28,619	21,235
	세 파	대 소	0.36	8,423	0.73	12,057	0.76	15,402
	컨디션	본 사	18,389	4,588	26,668	6,675	24,766	6,160
	주사제	이 천	10,805	19,571	10,696	20,011	10,625	18,763
	정제류	이 천	166,563	11,864	145,652	10,315	120,363	8,139
	에포카인	이 천	2,314	5,146	2,430	4,888	3,063	4,832
	기타		-	2,366	-	4,818	-	2,978
	소 계		229,271	-	253,444	-	215,301	
기 타 부 문	세 탁	인 천	-	-	44	43,145	49	49,422
	주 방	인 천	-	-	12	9,087	15	11,578
	삼푸린스	인 천	-	-	2	5,544	3	8,477
	화장품	인 천	-	-	-	-	-	-
	기타		-	-	-	28,516	-	24,525
	소 계		-	-	86,292	-	94,002	
합 계				1,170,521	-	1,544,006	-	1,414,586

※ 생활사업부문 매각 (2004년 11월)

※ 대소 제약부문 생산 중단 (2005년 7월, 7-ACA 및 세파)

(2) 당해 사업연도의 가동률

(가) 가동시간기준

(단위 :시간)

사업소(사업부문)	연간가동가능시간	연간실제가동시간	평균가동률
이천공장(제약사업)	2,760	2,218	80.36%
합 계	2,760	2,218	80.36%

(나) 생산량기준

(단위 : 천톤)

사업소(사업부문)	가동 생산능력	실제 생산실적	평균가동율
김포공장(식품사업)	97.4	87.8	90.16%
영등포공장(제분사업)	272	244	89.69%
영등포공장(프리믹스)	68	51	74.60%
인천공장(설탕사업)	523	529	101.14%
인천공장(대두사업)	611	509	83.34%
인천공장(사료사업)	548	524	95.58%
이천공장(육가공)	42	23	54.76%
대소공장(제약사업)	0.157	0.134	85.35%
군산공장(사료사업)	426	290	68.09%
통영공장(사료사업)	4.5	0.36	8.16%
부산공장(제분사업)	189	174	92.06%
양산공장(제분사업)	83	56	67.47%
부산공장(프리믹스)	45	33	73.33%
양산공장(프리믹스)	25	13	52.00%
부산공장(조미료)	36	32	88.88%

다. 생산설비의 현황 등

(1) 생산설비의 현황

[자산항목 : 토지]

(단위 :백만원)

사업소	소유형태	소재지	구분	기초장부가액	당기증감		당기상각	기말 장부가액	비고
					증가	감소			
본사	자가보유	서울외		121,360	16,298	13,447	-	124,211	
부산1	"	부산		-	-	-	-	-	
김포	"	서울		128,140	-	-	-	128,140	
양산	"	양산		19,588	-	-	-	19,588	
인천1	"	인천		40,318	-	-	-	40,318	
인천2	"	인천		42,642	-	-	-	42,642	
이천1	"	이천		12,023	-	-	-	12,023	
영등포	"	서울		53,104	-	61	-	53,043	
군산	"	군산		4,215	-	-	-	4,215	
대소	"	음성		10,760	274	5	-	11,029	
부산2	"	부산		41,269	-	-	-	41,269	
합 계				473,419	16,572	13,513	-	476,478	

- 보유토지 공시지가는 646,133원임.

[자산항목 : 건물]

(단위 :백만원)

사업소	소유형태	소재지	구분	기초장부가액	당기증감		당기상각	기말 장부가액	비고
					증가	감소			
본사	자가보유	서울외		129,663	2,507	15,309	7,051	109,810	
양산	"	경남		-	24,274	-	471	23,803	
김포	"	서울		10,697	122	-	1,196	9,623	
인천1	"	인천		9,900	633	-	987	9,546	
인천2	"	인천		13,293	79	-	1,251	12,121	
종합연	"	이천		7,512	151	-	383	7,280	
이천1	"	이천		14,345	465	-	1,424	13,386	
이천2	"	이천		4,539	179	-	450	4,268	
영등포	"	서울		8,898	573	-	1,356	8,115	
군산	"	군산		4,749	207	-	483	4,473	
대소	"	음성		21,336	571	-	2,134	19,773	
부산2	"	부산		19,646	751	-	1,423	18,974	
합 계				244,578	30,512	15,309	18,609	241,172	

[자산항목 : 구축물]

(단위 :백만원)

사업소	소유형태	소재지	구분	기초장부가액	당기증감		당기상각	기말 장부가액	비고
					증가	감소			
본사	자가보유	서울외		10,349	99	212	1,191	9,045	
양산	"	경남		-	13,676	486	253	12,937	
김포	"	서울		1,834	13	-	333	1,514	
인천1	"	인천		2,060	247	21	173	2,113	
인천2	"	인천		3,354	579	-	192	3,741	
종합연	"	이천		128	3	-	8	123	
이천1	"	이천		1,703	12	-	319	1,396	
이천2	"	이천		212	18	-	34	196	
영등포	"	서울		2,396	210	-	174	2,432	
군산	"	군산		1,075	85	-	91	1,069	
대소	"	음성		2,023	-	-	246	1,777	
부산2	"	부산		689	199	-	71	817	
합 계				25,823	15,141	719	3,085	37,160	

[자산항목 : 기계장치]

(단위 :백만원)

사업소	소유형태	소재지	구분	기초장부가액	당기증감		당기상각	기말장부가액	비고
					증가	감소			
본사	자가보유	서울외		3,503	6,664	2,687	1,223	6,257	
부산1	"	부산		4,322	348	3,827	843	-	
양산	"	경남		-	27,483	24	2,082	25,377	
김포	"	서울		10,940	5,459	5	3,819	12,575	
인천1	"	인천		10,488	6,660	533	3,305	13,310	
인천2	"	인천		17,381	6,096	430	4,666	18,381	
종합연	"	이천		17	11	-	19	9	
이천1	"	이천		13,529	1,752	205	3,751	11,325	
이천2	"	이천		2,958	687	372	1,170	2,103	
영등포	"	서울		10,233	2,823	77	2,505	10,474	
군산	"	군산		2,897	486	418	877	2,088	
대소	"	음성		12,866	1,562	-	3,947	10,481	
부산2	"	부산		25,628	3,509	-	6,038	23,099	
통영	"	경남		-	148	-	10	138	
전주	"	전주		15	29	-	12	32	
합 계				114,777	63,717	8,578	34,267	135,649	

[자산항목 : 공구기구비품]

(단위 : 백만원)

사업소	소유형태	소재지	구분	기초장부가액	당기증감		당기상각	기말장부가액	비고
					증가	감소			
본사	자가보유	서울외		43,585	14,489	4,584	20,502	32,988	
부산1	"	부산		191	549	366	374	-	
양산	"	경남		-	413	1	95	317	
김포	"	서울		3,759	1,946	-	3,049	2,656	
인천1	"	인천		146	95	5	215	21	
인천2	"	인천		559	577	106	683	347	
종합연	"	이천		4,970	377	-	2,234	3,113	
이천1	"	이천		711	446	-	936	222	
이천2	"	이천		923	474	2	829	566	
영등포	"	서울		439	124	20	525	18	
군산	"	군산		76	51	-	72	55	
대소	"	음성		929	227	27	1,082	46	
부산2	"	부산		533	175	2	697	9	
통영	"	경남		-	3	1	-	2	
전주	"	전주		-	-	-	-	-	
합 계				56,821	19,946	5,114	31,293	40,360	

[자산항목 : 차량운반구]

(단위 : 백만원)

사업소	소유형태	소재지	구분	기초장부가액	당기증감		당기상각	기말장부가액	비고
					증가	감소			
본사	자가보유	서울외		992	766	62	493	1,203	
부산1	"	부산		3	-	-	3	-	
양산	"	경남		-	-	-	-	-	
김포	"	서울		19	-	-	5	14	
인천1	"	인천		52	-	-	23	29	
인천2	"	인천		19	-	-	19	-	
종합연	"	이천		-	-	-	-	-	
이천1	"	이천		21	-	-	-	21	
이천2	"	이천		-	-	-	-	-	
영등포	"	서울		-	-	-	-	-	
군산	"	군산		17	67	-	26	58	

사업소	소유형태	소재지	구분	기초장부가액	당기증감		당기상각	기말장부가액	비고
					증가	감소			
대소	"	음성		2	-	-	2	-	
부산2	"	부산		25	5	-	13	17	
전주	"	전주		-	23	10	2	11	
합 계				1,150	861	72	586	1,353	

[자산항목 : 정원]

(단위 : 백만원)

사업소	소유형태	소재지	구분	기초장부가액	당기증감		당기상각	당기장부가액	비고
					증가	감소			
본사	자가보유	서울외		500	63	82	14	467	
부산1	"	부산		10	-	9	-	1	
김포	"	서울		152	-	-	7	145	
인천1	"	인천		169	-	-	8	161	
인천2	"	인천		275	-	-	12	263	
종합연	"	이천		199	-	-	9	190	
이천1	"	이천		336	-	-	15	321	
이천2	"	이천		11	-	-	-	11	
영등포	"	서울		-	-	-	-	-	
군산	"	군산		100	-	-	4	96	
대소	"	음성		233	-	-	11	222	
부산2	"	부산		699	-	-	30	669	
통영	"	경남		-	-	-	-	-	
전주	"	전주		213	147	72	83	205	
합 계				2,897	210	163	193	2,751	

(2) 설비의 신설·매입 계획 등

(가) 진행중인 투자

(단위 : 억원)

사업부문	구분	투자기간	투자대상 자산	투자효과	총투자액	투자액(당기)	향후 투자액	비고
	신설	진행중	공장시설	생산능력증대	179	179 (157)	-	
	기타	진행중	지적재산권	사업권확보	43	43 (14)	-	
합 계						222	-	

(나) 향후 투자계획

- 해당 사항 없음.

4. 매출에 관한 사항

가. 매출실적

(단위 : 백만원)

사업 부문	매출 유형	품 목		제53기	제52기	제51기		
식 품 사 업	제 품 및 상 품	조미료	수 출	8,410	140,293	104,376		
			내 수	463,158	399,723	290,072		
			합 계	471,568	540,016	394,448		
		육가공	수 출	5	2	26		
			내 수	176,047	188,933	242,388		
			합 계	176,052	188,935	242,414		
		제 당	수 출	24,910	23,172	31,803		
			내 수	280,615	267,983	276,156		
			합 계	305,525	291,155	307,959		
		제 분	수 출	35,005	41,252	42,808		
			내 수	251,432	252,173	212,166		
			합 계	286,437	293,425	254,974		
		유 지	수 출	488	461	325		
			내 수	354,058	390,000	267,638		
			합 계	354,546	390,461	267,963		
		사 료 사 업	제 품	사 료	수 출	2,059	2,125	-
					내 수	299,907	330,071	272,242
					합 계	301,966	332,196	272,242
유 전 공 학 사 업	제 품 및 상 품	완제 의약품	수 출	11,748	19,322	18,277		
			내 수	141,637	125,193	140,394		
			합 계	153,385	144,515	158,671		
		원료 의약품	수 출	21,655	42,004	46,033		
			내 수	54,231	42,568	3,918		
			합 계	75,886	84,572	49,951		
		GMP등	수 출	137,096	-	-		
			내 수	38,678	-	-		
			합 계	175,774	-	-		
		세 탁 세제등	수 출	-	9,156	9,201		
			내 수	-	126,545	144,697		
			합 계	-	135,701	153,898		
		화장품	수 출	-	-	-		
			내 수	-	251	329		
			합 계	-	251	329		
기 타 사 업	제 품 및 상 품	베 이 커 리 등	수 출	20,270	19,342	27,314		
			내 수	138,492	123,798	106,843		
			합 계	158,762	143,140	134,157		
합 계			수 출	261,646	297,129	308,529		
			내 수	2,198,255	2,247,238	2,096,979		
			합 계	2,459,901	2,544,367	2,405,508		

나. 판매경로 및 판매방법 등

(1) 판매조직

- o 영업부문은 중부 SU, 동부 SU, 서부 SU, KAM SU, 신선 SU, 외식 SU, 뉴채널사업팀으로 이루어짐.
- o 제약BU 내 제약SU가 있음.
- o 당분유BU 내 실수요SU가 있음.
- o 사료BU 내 중부사업부, 서부사업부, 동부사업부, 양어사료팀.

(2) 판매경로

경로구분	내 용	매출비중(%)	비 고
대 리 점	전문점, 복합점, 식당전문점, 특약점 등	28	

경로구분	내 용	매출비중(%)	비 고
신 경 로	백화점,수퍼,체인본부,편의점,할인점 등	31	
실 수 요	음료,라면,사료업체 등	35	
기 타	학교,휴게소,일반기업체,극장,레포츠키 시설 등	6	

(3) 판매방법 및 조건

경로구분	판매방법	대금회수조건	부대비용부담	비 고
대 리 점	담보에 의한 한도내 외상판매	외상기일 30일 이내	운반비 당사부담	
신 경 로	담보에 의한 한도내 외상판매	외상기일 60일 이내	운반비 당사부담	
실 수 요	담보에 의한 한도내 외상판매	단, 우량기업은 여신한도적용 배제, 외상기일 60~120일	운반비 당사부담	
기 타	담보에 의한 한도내 외상판매	외상기일 60~90일	운반비 당사부담	

(4) 판매전략

- 지속적인 할인점의 점포확산으로 기존경로의 중요도 및 역할이 재편됨에 따라서 할인점에 대한 효과적인 판촉전개 및 구경로의 재조정을 통하여 향후에도 유통력 강화를 통한 안정적인 수익성 창출을 목표로
  - 거래선별 통합자원관리 분석을 통한 선택과 집중강화
  - 할인점 및 대형거래처의 적극적인 대응을 위한 전담부서 신설
  - 대리점의 복합화 및 전문화 추진, 전경로 취급을 제고
  - 영업인력에 대한 전문성확보를 위한 교육 및 정보화 강화
  - 주요경로(대리점,백화점,할인점)의 냉장/신선제품 경쟁력 강화를 위한 전문부서 신설 운영
- 소비자의 인터넷활용 등을 통한 정보력 강화 및 새로운 시장선도 제품 개발 필요성에 진취적으로 대응코자 영업/마케팅력 강화 프로젝트 추진
  - 마케팅의 우위를 통한 시장점유율 확대
  - 영업과 마케팅의 적절한 믹싱으로 보다 신속한 시장중심 활동을 강화
- 광고부문은 효율적인 매체운영에 의한 광고력강화를 위해
  - 광고자원의 집중화를 위한 매체운영
  - 매체질의 지속적 향상을 추구
  - 과학적인 데이터에 의한 광고편성, 효율을 향상하는 방향으로 전략을 수립운영

5. 수주상황

- 해당사항없음

6. 파생상품 등에 관한 사항

가. 파생상품계약 체결 현황

(1) 이자율스왑계약

(단위 : 백만원)

계약처	미결제약정금액			평가손익(I/S)			평가손익(자본조정)			계약일자	결제방법
	계	매매목적	위험회피 목적	계	매매목적	위험회피 목적	계	매매목적	위험회피 목적		
우리은행	151,300	151,300	-	421	421	-	-	-	-	2003-10-22외 1건	차액정산
CITI BANK외 1	100,000	-	100,000	3,186	-	3,186	-	-	-	2004-04-20	
계	251,300	151,300	100,000	3,607	421	3,186	-	-	-		

계약처	미결제약정금액			평가손익(I/S)			평가손익(자본조정)			계약일자	결제방법
	계	매매목적	위험회피 목적	계	매매목적	위험회피 목적	계	매매목적	위험회피 목적		

(2) 선물거래계약

- 2005년 12월 31일 현재 회사는 원재료 취득 및 매매를 목적으로 선물거래를 체결하고 있는 바, 그 평가내역은 다음과 같습니다.

(단위 : 천원)

구 분	계약단위(Lot)		평가액	평가이익	평가손실
	매입	매도			
원 당	2,974	944	3,192,368	4,626,361	1,433,993
원 맥	1,556	370	892,238	1,064,346	-
대 두	981	105	1,064,346	892,238	-
계	5,511	1,419	5,148,952	6,582,945	1,433,993

(3) 통화선도거래

(단위 : 천원)

구 분	평가액			평가이익	평가손실
	BUY	SELL	계		
우리은행	(610)	-	(610)	-	610

(4) 통화옵션거래

(단위 : 천원)

구 분	평가액			평가이익	평가손실
	CALL	PUT	계		
CITI	(237,875)	(67,597)	(305,472)	20,634	326,106
CALYON	2,589	32,887	35,476	35,476	-
계	(235,286)	(34,710)	(269,996)	56,110	326,106

나. 리스크 관리에 관한 사항

(1) 무역자금 Hedge거래

- US\$100만 미만 수입대금은 전액 SIGHT로 결제함으로써 원천적인 환위험을 방지함
- US\$100만 이상 수입대금은 기채 즉시 당일의 시장환율로 선물환 매입거래를 통해 환위험을 Hedge함을 원칙으로 함.
- 연간 수출대금에 대한 Hedge는 적정한 환율에서 선물환 등의 파생상품거래를 통해 환위험을 Hedge함.

(2) 차입금 Hedge거래

- 차입금에 대해서는 전년말 환율대비 낮은 환율에서 선물환 등의 파생상품거래를 통해 Hedge함.

(3) 외환협의회 구성 및 운영

- 당사는 매월 외환협의회를 운영하여 환위험에 대한 사전경보체제를 구축하였으며 현업부서 및 자금파트와 환율정보를 공유함.

7. 경영상의 주요계약 등

가. 기술도입계약 현황

계약상대방	체결시기	계약기간	계약의 목적 및 내용	대금수수방법
GLAXO SMITH KOREA	2003.08	2003 ~ 2008	판매 독점권	계약서에 의함

계약상대방	체결시기	계약기간	계약의 목적 및 내용	대금수수방법
HORMEL社	1992.05	1992 ~ 2008	육가공 기술	"
최형기박사	1994.01	1994 ~ 특허만료까지	제약특허 및 제조기술	"
야쿠르트社	1998.06	1998 ~ 2008	제약특허 및 제조기술	"
김성순박사	2000.01	2000 ~ 2015	제약특허 및 제조기술	"

#### 나. 자산유동화 양도 계약 현황

##### (1) 자산양도계약 또는 자산신탁계약

(단위 :백만원)

계약당사자		양도일 또는 신탁일	양도금액 또는 신탁금액 (평가금액)	비고 (계약상 특수한 내용등)
양도인 또는 위탁자	양수인 또는 수탁자			
CJ(주)	(주)국민은행	2004.11.29	225,448	국민은행은 씨제이제삼차유동화전문(유)에 1종수익권을 양도하고 씨제이제삼차유동화전문(유)가 채권을 발행 (채권발행액 : 2,103억원)

\* 평가금액은 2005년 12월 31일 기준으로 평가한 금액임.

##### (2) 자산관리계약

- 1) 계약상대방 : (주)국민은행
- 2) 계약기간 : 2004.11.29~2007.11.28
- 3) 수탁자산의 종류 및 평가금액
  - CJ(주)의 현재 발생한 또는 장래에 발생할 매출채권 225,448백만원(2005년 12월 31일현재)
- 4) 자산관리업무의 범위
  - 유동화자산의 관리, 처분 및 추심에 관한 업무
  - 유동화자산에 수반되는 권리의 행사에 관한 업무
  - 받을어음의 보관, 관리, 추심에 관한 업무
  - 유동화 자산에 관하여 지급받은 금원의 보관, 관리 및 지급업무
  - 다만 통제적립금의 적립, 보관 및 지급업무는 제외함
  - 관련 서류의 보관 및 관리업무
  - 신탁 계약 제9조에 의한 배분과 관련된 계산 및 가지급업무
  - 기타 위 각호의 업무에 부수하는 업무
- 5) 수탁자산과 고유자산의 구분계리 여부
  - 수탁자산과 고유자산에 대하여 별도의 관리대장을 작성, 비치하고 관련업무를 전산시스템을 이용하여 처리하는 경우에도 별도로 구분하여 관리하고 회계상으로 구분하여 계리함.
- 6) 관리비용 및 관리수수료에 관한 사항
  - 매월 1종수익권 권면액(2,103억원)의 1%를 12로 나눈 금액을 신탁재산에서 지급받음.

## 8. 연구개발활동

### 가. 연구개발활동의 개요

#### (1) 연구개발 담당조직

- 제약연구소 (66명)
  - 제약연구소 (54), 제약) R&D 지원 및 기획 (12)
- 바이오연구소 (55명)
  - 바이오연구소 (48), R&D 기획 (7)
- 식품연구소 (123명)



- 연구소장 (1), 조미 Global센터(15), 건강식품센터(9), 쌀가공센터 (8)  
 신선식품센터 (25), 조리식품센터 (13), 디스커버리센터 (9), Food개발팀 (5)  
 소재식품센터 (8), 연구지원팀 (6), 안전설계지원팀 (7), 포장개발센터 (15)  
 중국 R&D POST (2)
- o CJ Feed 중앙연구소 (20명)
- 연구소장 (1), 연구개발팀 (4), 분석연구팀 (8), 품질경영팀 (2),  
 Formulation팀 (2), 시험연구파트 (2), 연구기획 (1)

(2) 연구개발비용

(단위 : 백만원)

과 목	제53기	제52기	제51기	비 고	
원 재 료 비	-	-	-	-	
인 건 비	19,132	21,272	19,951	-	
감 가 상 각 비	8,157	8,256	6,367	-	
위 탁 용 역 비	-	-	-	-	
기 타	15,648	18,640	17,190	-	
연구개발비용 계	42,937	48,168	43,508	-	
회계처리	판매비와 관리비	42,937	48,168	39,254	-
	개발비(무형자산)	-	-	4,254	-
연구개발비 / 매출액 비율 [연구개발비용계÷당기매출액×100]	1.7%	1.9%	1.8%	-	

나. 연구개발 실적

연구과제	연구기관	연구결과 및 기대효과	제품명
원물간편스낵	식품연구소	레토르트공정을 이용한 과실원물식품	Let's Well 맛고구마
액상젤리	식품연구소	파우치 용기를 활용한 입으로 마시는 젤리제품	마시는 과일하나 마시는 과일하나 주니어
신선야채개발	식품연구소	국산공을 원료로 한 신선야채제품	행복한 콩 콩나물 프레시안 친환경 샐러드
냉장면 개발	식품연구소	홍조리 숙면 신제품 line-up	도병생자장면
심바스타틴	제약연구소	고혈압 치료제 zocor의 제네릭 제품	심바스타
암로디핀	제약연구소	고혈압 치료제	암로스타
탐솔로신	제약연구소	전립선 비대증 치료제	탐로스타
라미프릴	제약연구소	혈압 강하제	람피스타
쓰레오닌	바이오연구소	대균 유전자 조작을 통한 사료첨가물 (L-Threonine)생산	L-Threonine
양어 신제품	사료연구소	고효율, 고에너지 침강 사료	BOB전어
양어 신제품	사료연구소	고효율, 고에너지 침강 사료	크로맥스 우럭
축우 신제품	사료연구소	고급단백질원, 영양소 이용 극대화 설계를 이용한 고급육 생산 사료	우리마블
축우 신제품	사료연구소	육량과 고급육 생산을 목표로 설계된 육우전용후레이크 사료	육우마블
축우 신제품	사료연구소	성장단계별 최적 영양 설계로 증체와 마블링을 향상한 사료	프로마블

9. 기타 투자의사결정에 필요한 사항

가. 외부자금조달 요약표

[국내조달]

(단위 : 백만원)

조달원천	기초잔액	신규조달	상환등감소	기말잔액	비고
은행	339,165	5,860,763	5,901,400	298,528	-
보험회사	-	-	-	-	-
종합금융회사	-	-	-	-	-
여신전문금융회사	-	-	-	-	-

조달원천	기초잔액	신규조달	상환등감소	기말잔액	비고
상호저축은행	-	-	-	-	-
기타금융기관	-	-	-	-	-
금융기관 합계	339,165	5,860,763	5,901,400	298,528	-
회사채 (공모)	150,000	350,000	-	500,000	-
회사채 (사모)	50,000	50,000	50,000	50,000	-
유상증자 (공모)	-	-	-	-	-
유상증자 (사모)	-	-	-	-	-
자산유동화 (공모)	210,300	-	-	210,300	-
자산유동화 (사모)	-	-	-	-	-
기타	-	-	-	-	-
자본시장 합계	410,300	400,000	50,000	760,300	-
주주·임원·관계회사차입금	-	-	-	-	-
기타	-	-	-	-	-
총계	749,465	6,260,763	5,951,400	1,058,828	-

[해외조달]

(단위 : 백만원)

조달원천	기초잔액	신규조달	상환등감소	기말잔액	비고
금융기관	-	-	-	-	-
해외증권(회사채)	97,728	-	3,665	94,063	-
해외증권(주식등)	-	-	-	-	-
자산유동화	-	-	-	-	-
기타	-	-	-	-	-
총계	97,728	-	3,665	94,063	-

나. 최근 3년간 신용등급

평가일	평가대상 유가증권 등	평가대상 유가증권의 신용등급	평가회사 (신용평가등급범위)	평가구분
2006.01.16	기업어음	A1	한기평(A1~D)	정기평가
2005.12.28	기업어음	A1	한신평(A1~D)	정기평가
2005.10.17	회사채	AA-	한신평(AAA~D)	본평가
2005.10.14	회사채	AA-	한기평(AAA~D)	본평가
2005.09.09	회사채	AA-	한기평(AAA~D)	본평가
2005.09.08	회사채	AA-	한신평(AAA~D)	본평가
2005.07.18	회사채	AA-	한기평(AAA~D)	본평가
2005.07.18	회사채	AA-	한신평(AAA~D)	본평가
2005.06.30	기업어음	A1	한기평(A1~D)	본평가
2005.06.27	기업어음	A1	한신평(A1~D)	본평가
2005.06.27	회사채	AA-	한신평(AAA~D)	정기평가
2005.04.04	회사채	AA-	한신정(AAA~D)	정기평가
2005.01.14	기업어음	A1	한기평	정기평가
2004.12.28	기업어음	A1	한신평	정기평가
2004.07.16	기업어음	A1	한기평(A1~D)	본평가
2004.03.16	기업어음	A1	한신평(A1~D)	본평가
2004.03.16	회사채	AA-	한신평(AAA~D)	본평가
2004.03.16	회사채	AA-	한신평(AAA~D)	정기평가
2004.03.15	회사채	A+	한신정(AAA~D)	본평가
2004.02.24	ABS	AAA	한기평(AAA~D)	정기평가
2004.02.05	기업어음	A1	한기평(A1~D)	정기평가
2003.12.23	기업어음	A1	한신평(A1~D)	정기평가
2003.08.12	회사채	A+	한신평(AAA~D)	본평가
2003.08.12	회사채	A+	한신정(AAA~D)	본평가
2003.07.02	기업어음	A2+	한기평(A1~D)	본평가

평가일	평가대상 유가증권 등	평가대상 유가증권의 신용등급	평가회사 (신용평가등급범위)	평가구분
2003.07.02	회사채	A+	한기평(AAA~D)	정기평가
2003.06.26	회사채	A+	한신평(AAA~D)	정기평가
2003.06.26	기업어음	A1	한신평(A1~D)	본평가
2003.02.21	ABS	AAA	한기평(AAA~D)	정기평가
2003.01.30	회사채	A+	한신정(AAA~D)	수시평가
2003.01.15	기업어음	A2+	한기평(A1~D)	정기평가
2002.12.23	기업어음	A2+	한신평(A1~D)	정기평가
2002.07.04	회사채	A	한신정(AAA~D)	정기평가
2002.06.28	기업어음	A2+	한기평(A1~D)	본평가
2002.05.30	기업어음	A2+	한신평(A1~D)	본평가
2002.04.04	회사채	A+	한기평(AAA~D)	정기평가
2002.03.29	회사채	A+	한신평(AAA~D)	정기평가
2002.01.18	기업어음	A2+	한기평(A1~D)	정기평가

#### 다. 기타 중요한 사항

- 해당사항 없음.

III. 재무에 관한 사항

1. 요약재무정보

(단위 : 백만원)

구분	제 53 기	제 52 기	제 51 기	제 50 기	제 49 기
[유동자산]	460,255	376,683	481,775	387,097	409,172
· 당좌자산	168,938	124,970	203,139	150,591	167,370
· 재고자산	291,317	251,713	278,636	236,506	241,802
[고정자산]	2,329,902	2,329,537	2,079,557	2,225,144	2,307,236
· 투자자산	1,366,042	1,352,861	1,094,731	1,178,936	1,229,977
· 유형자산	957,155	969,658	974,895	1,032,165	1,063,270
· 무형자산	6,705	7,019	9,931	14,043	13,989
자산총계	2,790,157	2,706,220	2,561,332	2,612,241	2,716,408
[유동부채]	759,949	762,527	807,121	1,047,962	1,092,843
[고정부채]	554,112	318,116	346,459	274,502	401,331
부채총계	1,314,061	1,080,643	1,153,580	1,322,464	1,494,174
[자본금]	150,529	147,157	138,944	138,943	137,047
[자본잉여금]	880,525	861,883	806,988	806,988	800,861
· 주식발행초과금	244,846	226,176	171,220	171,220	164,624
· 기타자본잉여금	635,679	635,707	635,768	635,768	636,237
[이익잉여금]	651,602	566,413	459,648	325,798	239,018
[자본조정]	△206,560	50,124	2,172	18,048	45,308
자본총계	1,476,097	1,625,577	1,407,752	1,289,777	1,222,234
매출액	2,459,901	2,544,367	2,405,508	2,231,581	2,310,925
영업이익	192,480	152,058	185,544	204,419	188,609
경상이익	182,207	210,527	213,823	152,893	72,447
당기순이익	132,501	154,059	168,367	107,271	53,559

[△는 부(-)의 수치임]

- ◇ 제 53기 : 공정위에서 밀가루 담합건으로 추정된 과징금 66억을 53기 손실로 계상하였음.
- ◇ 제 52기 : 생활사업부문을 CJ라이온(주)에 현물출자방식으로 이관하였음.
- ◇ 제 51기 : 해당사항 없음.
- ◇ 제 50기 : 해당사항 없음.
- ◇ 제 49기 :
  - 2001년 10월부터 ERP 시스템을 구축하여 운용함에 따라 재고자산의 평가를 보다 합리적으로 할 목적으로 2001 회계연도 초부터 재고자산의 평가방법을 선입선출법에서 ERP 시스템이 가정하는 이동평균법으로 변경함. 다만, 미착품은 전기와 동일하게 개별법으로 평가함.
  - 화장품사업부문을 CJ엔프라니(주)에 현물출자방식으로 이관하였고, 음료사업부문을 롯데칠성음료(주)에 양도함.

2. 재무제표 이용상의 유의점

가. 재무제표 작성기준

당사는 회계처리 및 재무제표 등의 작성에 있어서 기업회계기준을 따르고 있으며 당사가 작성한 재무제표에 대한 공인회계사의 감사의견은 다음과 같습니다.

구분	제 53 기 (2005.1.1~2005.12.31)	제 52 기 (2004.1.1~2004.12.31)	제 51 기 (2003.1.1~2003.12.31)
감사인	삼일회계법인	삼일회계법인	삼일회계법인
감사의견	적정의견	적정의견	적정의견

회사의 재무제표는 대한민국의 기업회계기준서 제1호 내지 제17호(제11호는 제외)

)를 포함한 대한민국의 일반적으로 인정된 회계처리기준에 따라 작성되었으며, 재무제표를 작성하기 위하여 채택한 중요한 회계정책은 2005 회계연도부터 적용되는 대한민국의 기업회계기준서 제14호 내지 제17호의 적용에 따른 사항을 제외하고는 2004년 12월 31일로 종료하는 회계기간에 대한 재무제표 작성시 채택한 회계정책과 동일합니다.

#### 나. 기업회계기준 등의 위반사항

##### (1) 재무제표를 수정하여야 하는 위반사항

- 해당사항 없음.

##### (2) 재무제표 수정과 관련없는 위반사항

- 해당사항 없음.

#### 다. 기타 유의하여야 할 사항

##### ◇ 제 53 기

- 회사는 자산, 부채의 장부가액과 세무가액의 차이에 따른 일시적 차이에 대하여 이연법인세자산과 이연법인세부채를 인식하고 있음. 이월 세액공제와 세액감면에 대하여서는 이월공제가 활용될 수 있는 미래기간에 발생할 것이 거의 확실한 과세소득의 범위 안에서 이연법인세자산을 인식하고 있음. 이연법인세자산은 향후 과세소득의 발생이 거의 확실하여 이연법인세자산의 법인세 절감 효과가 실현될 수 있을 것으로 기대되는 경우에 자산으로 인식하고 있음. 이연법인세자산과 이연법인세부채는 미래에 일시적차이의 소멸 등으로 인하여 미래에 경감되거나 추가적으로 부담할 법인세부담액으로 측정하고 있음. 일시적차이의 법인세효과는 발생한 기간의 법인세비용에 반영하고 있으며, 자본항목에 직접반영되는 항목과 관련된 일시적 차이의 법인세효과는 관련 자본 항목에 직접 반영하고 있음. 이연법인세자산과 이연법인세부채는 대차대조표상에 유동과 비유동항목으로 분류하고 있으며, 동일한 유동 및 비유동 구분 내에서의 이연법인세자산과 이연법인세부채는 각각 상계하여 표시하고 있음.

##### ◇ 제 52 기

- 회사는 '기업회계기준서 제10호 재고자산'의 적용에 따라 재고자산의 시가가 장부가액 이하로 하락하여 발생한 평가손실 및 정상적으로 발생한 감모손실을 판매비와관리비 또는 영업외비용으로 계상하던 것을 매출원가에 가산하는 방식으로 변경하였음. 이러한 회계정책의 변경으로 인하여 종전의 방식에 의하였을때보다 당기의 매출원가 및 매출총이익이 각각 17,110백만원이 증가 및 감소하였음. 비교표시된 전기 손익계산서도 당기 재무제표와의 비교를 용이하게 하기 위하여 재고자산평가 및 감모손실 13,292백만원을 판매비와관리비 또는 영업외비용에서 매출원가로 계정재분류 하였음. 이러한 변경사항은 순자산가액이나 경상이익 및 당기순이익에는 영향을 미치지 아니함.

##### ◇ 제 51 기

- 회사는 기업회계기준서 제8호 '유가증권'의 적용에 따라 유가증권을 재분류하였으며, 이러한 유가증권 분류의 변경으로 인하여 회사가 종전의 방식에 의하였을 때보다 당기순이익 및 처분전이익잉여금은 각각 26천원만큼 증가하였음. 비교표시된 전기재무제표는 기업회계기준서 경과조치에 따라 종전의 기준을 적용하여 처리하였으나, 당기 재무제표와의 비교를 용이하게 하기 위하여 유가증권, 투자유가증권 및 자본조정은 당기 재무제표의 분류기준에 따라 재분류하였음.

- 회사는 기업회계기준서 제4호 '수익인식'의 적용에 따라 재화나 용역에 대한 위탁중개용역(수출판매대행업)에 대해 수익을 총액으로 인식하는 방법에서 순액으로 인식하는 방법으로 변경하였음. 비교표시된 2002년 12월 31일로 종료되는 회계연도의 손익계산서는 2002년 12월 31일 현재 유효하게 적용되었던 종전의 한국의 기업회계기준에 따라 작성되었으나, 비교목적으로 다음의 사항을 반영하여 재작성하였음. 회사가 기업회계기준서 제4호 '수익인식'을 적용함에 따라 종전의 대한민국의 기업회계기준과 비교하여 당기 및 전기 매출 및 매출원가에 미친 효과는 다음과 같음.

(단위:백만원)

구 분	매출 증가(감소)		매출원가 증가(감소)	
	2003	2002	2003	2002
위탁및중개용역에 대한 수익의 순액 인식	₩ (39,052)	₩ (47,697)	₩ (39,052)	₩ (47,697)

## ◇ 제 50 기

- 회사는 2002년 10월 17일자 임시주주총회의 결의에 의거 회사의 상호를 제일제당주식회사에서 CJ주식회사로 변경하였음.
- 회사는 한국회계연구원 회계기준위원회가 제정한 기업회계기준서 제6호 '대차대조표일 후 발생한 사건'을 2002년 회계연도부터 조기 적용함. 동 기준서의 적용에 따라 회사는 당해연도의 이익잉여금처분계산서에 포함된 배당을 당기의 대차대조표에 부채(미지급배당금)로 인식하고 대차대조표는 이익잉여금처분 후의 재무상태를 표시하는 방법에서, 이익잉여금처분계산서에 포함된 배당을 당기의 부채로 인식하지 아니하고 대차대조표에는 이익잉여금처분 전의 재무상태를 표시하는 방법으로 변경함. 이로 인하여 회사의 당기와 전기의 자본(부채)은 종전의 방법에 의하였을 경우에 비하여 각각 34,516백만원과 20,491백만원이 증가(감소) 표시되었음. 비교표시된 전년도 재무제표는 변경된 회계정책이 전년도에도 적용되었을 경우를 가정하여 재작성함.
- 특수관계자와의 거래로 매출등 수익이 242,264백만원, 매입등 비용이 378,517백만원이 있으며, 당기말 현재 특수관계자에 대한 채권 및 채무는 각각 34,333백만원과 85,622백만원임.

## ◇ 제 49 기

- 2001년 10월부터 ERP 시스템을 구축하여 운용함에 따라 재고자산의 평가를 보다 합리적으로 할 목적으로 2001 회계연도 초부터 재고자산의 평가방법 선입선출법에서 이동평균법으로 변경함. 이러한 회계변경에 따른 누적효과 및 당기 재무제표에 미치는 영향을 합리적으로 결정하는 것은 불가능함.
- 자산유동화에 관한 법률에 의한 자산유동화를 위하여 2001년 12월 6일자로 특정거래처 2,805개사(대차대조표일 현재 2,765개사)에 대한 2001년 10월 31일 현재의 매출채권 172,956백만원(대차대조표일 현재 185,320백만원) 및 동일이후 2004년 11월 30일까지 발생할 매출채권을 (주)국민은행신탁에 양도함. 이러한 자산유동화에 따라 회사는 당기중 (주)국민은행신탁으로부터 120,000백만원 상당액의 현금을 수령하였으며, (주)국민은행신탁이 발행한 무액면 제2종수익증서 63,467백만원(대차대조표일 현재잔액)을 투자유가증권으로 계상하고 매출채권 양도로 발생한 매출채권매각손실 1,289백만원을 영업외손실로 계상함.
- 투자유가증권 중 삼성전자(주) 주식 11,558백만원(취득원가)을 처분하고 119,148백만원을 투자자산처분이익으로 계상하였으며, 드림라인(주) 주식 185,340백만원(취득원가)을 처분하고 91,479백만원을 투자자산처분손실로 계상함.
- 특수관계자와의 거래로 매출등 수익이 232,769,백만원, 매입등 비용이 381,730백만원이 있으며, 당기말 현재 특수관계자에 대한 채권 및 채무는 각각 25,714백만원과 80,169백만원임.
- 회사의 영업은 1997년말 외환위기로 시작된 우리나라와 아시아지역 국가들의 전반적 경제침체 등에 의해 영향을 받아 왔으며, 이러한 현상은 당분간 지속될 것으로 예상이 되며, 본 재무제표는 이러한 불확실성으로 인하여 발생가능한 조정사항이 반영되지 않았음.
- 화장품사업부문(자산 23,095백만원, 부채 835백만원)을 CJ엔프라니(주)에 현물출자방식으로 이관하였으며, 음료사업부문(자산 6,893백만)을 롯데칠성음료(주)에 양도하고, 13,488,648천원을 사업부매각이익으로 영업외수익으로 계상함.

## 3. 회계정보에 관한 사항

가. 대손충당금 설정현황

(1) 최근 3사업연도의 계정과목별 대손충당금 설정내역

(단위 : 백만원,%)

구분	계정과목	채권 총액	대손충당금	대손충당금 설정률
제53기	매출채권	56,577	1,619	2.9
	장기매출채권	48	18	37.5
	미수금	52,348	2,983	5.7
	합계	108,973	4,620	
제52기	매출채권	32,114	959	3.0
	장기매출채권	131	32	24.4
	미수금	47,562	2,281	4.8
	합계	79,807	3,272	4.1
제51기	매출채권	50,198	1,874	3.7
	장기매출채권	421	105	24.9
	미수금	33,786	24	0.1
	합계	84,405	2,003	2.4

(2) 최근 3사업연도의 대손충당금 변동현황

(단위 : 백만원)

구분	제53기	제52기	제51기
1. 기초 대손충당금 잔액합계	3,264	1,968	3,181
2. 순대손처리액(① - ② ± ③)	1,344	26,329	664
① 대손처리액(상각채권액)	1,344	26,329	664
② 상각채권회수액	-	-	-
③ 기타증감액	-	-	-
3. 대손상각비 계상(환입)액	2,695	27,625	(-)549
4. 기말 대손충당금 잔액합계	4,615	3,264	1,968

(3) 매출채권관련 대손충당금 설정방침

- 회사는 매출채권에 대한 대손충당금을 과거 대손경험률에 따라 산정하고 있으며, 대손경험률은 과거 5년간 외상매출액의 합계액 대비 과거 5년간 대손금의 비율로 계산하고 있음.
- 대손경험률을 산정함에 있어서 대손금의 해당여부를 판단하는 대손처리기준은 법인세 시행령 제62조 제1항 각호와 같음.
- 대손경험률이 1% 미만일 경우 매출채권에 대한 대손충당금 설정률을 1%로 적용하고 있음.
- 한편, 거래처가 대금을 회입함에 있어 다음과 같은 상태를 보일 경우 각각에 대해 별도로 산정한 대손률을 적용하고 있음.
- 법정관리 혹은 화의대상업체로서 채권회수 기일에 따른 대금의 회입이 1회 이상 지체될 경우 20%
- 거래처 부도로 인해 담보 부동산이 경매에 계류된 상태의 경우 20%
- 매출채권의 회수와 관련되어 소송이 진행 중일 경우 20%
- 거래처 부도 후 은닉 재산을 추적 중일 경우 75%
- 부도거래처의 재산이 없어 회수가 불가능한 것으로 보일 경우 100%
- 기타 이에 준하는 상태에 있는 경우

(4) 당해 사업연도말 현재 경과기간별 매출채권잔액 현황

(단위 : 백만원)

구 분		6월 이하	6월 초과 1년 이하	1년 초과 3년 이하	3년 초과	계
금 액	일반	54,017	1,502	752	354	56,625
	특수관계자	-	-	-	-	-
	계	54,017	1,502	752	354	56,625
구성비율		95.39%	2.65%	1.33%	0.63%	100%

## 나. 재고자산의 보유 및 실사내역 등

### (1) 최근 3사업연도의 재고자산의 사업부문별 보유현황

(단위 :백만원)

사업부문	계정과목	제53기	제52기	제51기	비고
식 품  사업부문	상품	7,856	8,263	7,602	
	제품	77,427	59,374	52,217	
	부제품	161	40	27	
	재공품	12,152	16,062	11,314	
	원재료	47,483	35,217	44,745	
	부재료	1,120	1,127	961	
	저장품	4,843	4,186	3,928	
	미착품	61,570	46,292	63,184	
	소 계	212,612	170,561	183,978	
사 료  사업부문	상품	427	1,264	1,565	
	제품	1,822	3,867	4,347	
	부제품	10	-	1	
	재공품	-	353	303	
	원재료	10,317	7,769	8,492	
	부재료	-	75	50	
	저장품	337	350	339	
	미착품	4,221	6,095	7,602	
	소 계	17,134	19,773	22,699	
생명공학  사업부문	상품	2,607	1,497	2,610	
	제품	15,634	22,355	17,015	
	부제품	-	25	-	
	재공품	15,403	7,779	10,158	
	원재료	10,460	13,165	8,810	
	부재료	2,505	3,525	3,159	
	저장품	2,524	2,546	3,039	
	미착품	5,078	5,033	4,302	
	소 계	54,212	55,925	49,093	
기 타  사업부문	상품	3,835	780	3,926	
	제품	1,536	2,243	13,439	
	부제품	-	-	-	
	재공품	266	52	192	
	원재료	1,238	669	3,031	
	부재료	4	27	6	
	저장품	670	858	1,239	
	미착품	867	825	1,032	
	소 계	8,416	5,454	22,865	



사업부문	계정과목	제53기	제52기	제51기	비고
합 계	상품	14,725	11,804	15,703	
	제품	96,419	87,839	87,018	
	부제품	171	65	28	
	재공품	27,821	24,246	21,967	
	원재료	69,498	56,820	65,078	
	부재료	3,629	4,754	4,176	
	저장품	8,374	7,940	8,545	
	미착품	71,736	58,245	76,120	
	합 계	292,373	251,713	278,635	
총자산대비 재고자산 구성비율(%) [재고자산합계÷기말자산총계×100]		10.48%	9.3%	10.9%	
재고자산회전율(회수) [연환산 매출원가÷{(기초재고+기말재고)÷2}]		6.1 회	6.6 회	6.3 회	

## (2) 재고자산의 실사내역 등

### ○ 실사일자

- 당사는 2005 사업연도의 재무제표를 작성함에 있어서 2006년 1월 3일을 기준으로 재고실사를 실시하였습니다. 한편, 당사는 2005년 12월 31일부터 2006년 1월 3일에는 공장 가동 및 재고자산의 이동이 없었으므로 대차대조표 현재 재고자산은 실사일 현재의 재고자산과 일치하는 것으로 간주하였습니다.

### ○ 재고실사시 전문가의 참여 또는 감사인의 입회여부 등

- 당사의 동 일자 재고실사시에는 2005 사업연도 재무제표의 외부감사인인 삼일회계법인 소속 공인회계사의 입회하에 실시되었습니다.

### ○ 장기체화재고 등의 현황

- 재고자산의 시가가 취득원가보다 하락한 경우에는 저가법을 사용하여 재고자산의 대차대조표가액을 결정하고 있으며, 당기말 현재 재고자산에 대한 평가내역은 다음과 같음.

(단위 : 백만원)

계정과목	취득원가	보유금액	당기평가손실	기말잔액	비고
상품	14,725	14,725	385	14,500	
제품	96,419	96,419	519	95,860	
원재료	69,498	69,498	135	69,361	
부재료	3,630	3,630	16	3,496	

### ○ 기타 사항

- 당사는 2005년 12월 31일 현재 당사가 보관하고 있는 재고자산은 담보로 제공된 사실이 없습니다.

## 다. 최근 5사업연도의 회계기준 변경내용 및 그 사유

### ◇ 제 53 분기

- 2005 회계연도부터 적용되는 기업회계기준서 제15호에 따라 지분법적용투자주식의 취득 시점 이후 발생한 지분 변동액은 지분법적용투자주식에 가감 처리하며, 이익잉여금의 증가 또는 감소로 인한 경우에는 지분법이익잉여금변동의 과목으로 하여 이익잉여금의 증가 또는 감소로, 당기순손익과 전기이월이익잉여금을 제외한 자본의 증가 또는 감소로 인하여 발생한 경우에는 지분법자본변동 또는 부의지분법자본변동의 과목으로 하여 누적기타포괄손익으로 처리하고 제17호의 적용에 따라 회사는 자산, 부채의 장부가액과 세무가액의 차이에 따른 일시적 차이에 대하여 이연법인세자산과 이연법인세부채를 인식하고 있음.

### ◇ 제 52 기

- 회사는 '기업회계기준서 제10호 재고자산'의 적용에 따라 재고자산의 시가가 장부가액 이하로 하락하여 발생한 평가손실 및 정상적으로 발생한 감모손실을 판매비와관리비 또는 영업외비용으로 계상하던 것을 매출원가에 가산하는 방식으로 변경하였음.

◇ 제 51 기

- 회사는 기업회계기준서 제8호 '유가증권'의 적용에 따라 유가증권을 재분류하였음.

- 회사는 기업회계기준서 제4호 '수익인식'의 적용에 따라 재화나 용역에 대한 위탁 및 중개용역(수출판매대행업)에 대해 총액으로 인식하는 방법에서 순액으로 인식하는 방법으로 변경하였음.

◇ 제 50 기

- 회사는 한국회계연구원 회계기준위원회가 제정한 기업회계기준서 제6호 '대차대조표일 후 발생한 사건'을 2002년 회계연도부터 조기 적용함. 동 기준서의 적용에 따라 회사는 당해연도의 이익잉여금처분계산서에 포함된 배당을 당기의 대차대조표에 부채(미지급배당금)로 인식하고 대차대조표는 이익잉여금처분후의 재무상태를 표시하는 방법에서, 이익잉여금처분계산서에 포함된 배당을 당기의 부채로 인식하지 아니하고 대차대조표에는 이익잉여금처분 전의 재무상태를 표시하는 방법으로 변경함.

◇ 제 49 기

- 회사는 2001년 10월부터 ERP시스템을 구축하여 운영하고 있으며, 동 시스템이 가정하는 재고자산의 평가방법은 이동평균법임. 회사는 재고자산의 평가를 보다 합리적으로 할 목적으로 2001회계연도초부터 재고자산평가방법을 선입선출법에서 이동평균법으로 변경함.

라. 최근 5사업연도 중 당기순손실이 발생한 사업연도와 그 주요원인

- 해당사항 없음.

마. 최근 5사업연도 중 직전사업연도대비 당기순이익 증감율이 30% 이상이거나 흑자전환인 사업연도와 그 주요원인

◇ 제 51 기

- 계열사 손익 증가에 따른 지분법 평가이익의 증가 및 유형자산 처분에 따른 이익 발생 등에 의해 당기순이익이 전년대비 57% 증가함.

◇ 제 50 기

- 전년대비 환율하락(USD/KRW : 1,326.1 → USD/KRW : 1,200.4)으로 인한 환차익 및 환산손익의 증가 및 차입금 감소로 인한 이자비용 감소, 그리고 계열사 손익의 증가에 따른 지분법평가손익의 증가 등에 의해 당기순이익이 전년대비 100%증가함.

바. 당해 사업연도의 시장성없는 지분성증권 평가 현황

(1) 공정가액으로 평가한 시장성없는 지분성증권 내역

- 해당 사항 없음

(2) 시장성없는 지분성증권의 평가방법 등

- 해당 사항 없음

4. 재무제표

가. 대차대조표

대 차 대 조 표

제 53 기 2005. 12. 31 현재

제 52 기 2004. 12. 31 현재

과목	제 53 기		제 52 기	
	금	액	금	액
자 산				
I. 유 동 자 산		(460,254,970)		(376,683,040)
(1) 당 좌 자 산		(168,937,650)		(124,969,802)
1. 현금및현금등가물		24,340,279		16,208,293
2. 단기금융상품		4,708,579		4,971,082
3. 단기매도가능증권		-		263
4. 매 출 채 권	56,577,139		32,113,907	
대 손 총 당 금	1,619,140	54,957,999	959,043	31,154,864
5. 단 기 대 여 금		1,909,387		107,070
6. 미 수 금	52,348,018		47,562,264	
대 손 총 당 금	2,982,868	49,365,150	2,281,361	45,280,903
7. 미 수 수 익		308,759		523,894
8. 선 급 금		4,503,873		589,704
9. 선 급 비 용		4,941,699		8,185,005
10. 예 치 보 증 금		20,889,262		14,993,587
11. 전 도 금		559,417		647,457
12. 파생상품자산		958,663		
13. 단기이연법인세자산		1,494,583		2,307,680
(2) 재 고 자 산		(291,317,320)		(251,713,238)
1. 상 품		14,724,846		11,983,969
2. 제 품		96,419,233		88,485,071
3. 부 제 품		171,188		65,063
4. 재 공 품		27,820,533		24,246,378
5. 원 재 료		69,498,156		56,942,662
6. 부 재 료		3,629,561		4,767,983
7. 지 장 품		8,373,715		7,939,836
8. 미 착 품		71,735,317		58,245,412
9. 재고자산평가충당금		(1,055,229)		(963,136)
II. 고 정 자 산		(2,329,901,751)		(2,329,537,497)
(1) 투 자 자 산		(1,366,042,452)		(1,352,860,760)
1. 장기금융상품		121,000		121,000
2. 장기미수수익		612,008		
3. 장기선급비용		7,543,229		-
4. 장기매도가능증권		112,938,612		89,145,201
5. 지분법적용투자주식		1,134,313,393		1,136,311,580
6. 장 기 대 여 금		47,829,570		40,362,556
7. 장기성매출채권	48,492		131,280	
대 손 총 당 금	17,765	30,727	31,649	99,631
8. 보 증 금		55,731,064		50,025,986
9. 장기이연법인세자산		6,922,849		36,794,806
(2) 유 형 자 산		(957,154,534)		(969,657,971)
1. 토 지		476,478,595		473,418,613
2. 건 물	365,241,255		353,593,492	
감가상각누계액	124,068,909	241,172,346	109,015,767	244,577,725
3. 구 축 물	60,178,634		45,926,652	
감가상각누계액	23,017,823	37,160,811	20,103,476	25,823,176
4. 기 계 장 치	445,566,204		413,312,628	
감가상각누계액	309,917,112	135,649,092	298,535,842	114,776,786

과 목	제 53 기		제 52 기	
	금	액	금	액
5. 차량운반구	6,167,703		5,927,030	
감가상각누계액	4,814,531	1,353,172	4,776,600	1,150,430
6. 공구기구비품	258,677,615		249,189,652	
감가상각누계액	218,317,430	40,360,185	192,368,998	56,820,654
7. 정 원	3,759,502		3,784,874	
감가상각누계액	1,008,350	2,751,152	888,350	2,896,524
8. 건설중인자산		22,229,181		50,194,063
(3) 무 형 자 산		(6,704,765)		(7,018,766)
1. 영 업 권		743,533		920,539
2. 산 업 재 산 권		4,360,985		2,640,425
3. 개 발 비		1,600,247		3,457,802
자 산 총 계		2,790,156,721		2,706,220,537
		=====		=====
부 채				
I. 유 동 부 채		(759,948,831)		(762,527,410)
1. 매 입 채 무		124,345,195		120,416,794
2. 단 기 차 입 금		200,415,530		167,984,850
3. 미 지 급 금		113,316,509		148,086,717
4. 선 수 금		5,146,344		10,330,079
5. 예 수 금		6,723,014		4,641,743
6. 미 지 급 비 용		59,733,169		44,474,149
7. 미 지 급 법 인 세		10,382,589		52,141,133
8. 예 수 보 증 금		13,970,284		25,368,196
9. 유 동 성 장 기 부 채		225,430,068		178,000,293
10. 파 생 상 품 부 채		486,129		11,083,456
II. 고 정 부 채		(554,111,895)		(318,116,407)
1. 사 채	497,682,992		242,225,387	
장기미지급이자	-		1,458,915	
사채할인발행차금	1,445,507	496,237,485	1,424,328	242,259,974
2. 장 기 차 입 금		18,397,401		43,179,615
3. 퇴 직 금 여 총 당 금	64,301,670		76,960,884	
퇴직보험예치금	31,250,953		42,546,842	
국민연금전환금	877,877	32,172,840	1,737,224	32,676,818
4. 파 생 상 품 부 채		7,304,169		
부 채 총 계		1,314,060,726		1,080,643,817
자 본				
I. 자 본 금		(150,528,575)		(147,157,145)
1. 보 통 주 자 본 금		120,271,135		119,974,635
2. 우 선 주 자 본 금		30,257,440		27,182,510
II. 자 본 잉 여 금		(880,524,940)		(861,883,241)
1. 주 식 발 행 초 과 금		244,846,369		226,176,360
2. 기 타 자 본 잉 여 금		635,678,571		635,706,881
III. 이 익 잉 여 금		(651,602,269)		(566,412,798)
1. 이 익 준 비 금		71,525,966		66,794,782

과 목	제 53 기		제 52 기	
	금 액		금 액	
2. 기업합리화적립금		54,804,727		54,804,727
3. 재무구조개선적립금		6,709,860		6,709,860
4. 연구및인력개발준비금		377,188,492		275,172,642
5. 수출손실준비금		720,000		720,000
6. 해외시장개척준비금		1,100,000		1,100,000
7. 자사주처분손실준비금		6,551,913		6,551,913
8. 처분전이익잉여금 (당기순이익 - 당반기 : 132,501,311천원 전 기 : 154,058,874천원)		133,001,311		154,558,874
IV. 자 본 조 정		((-)206,559,789)		(50,123,536)
1. 자 기 주 식		(-)123,104,375		(-)26,461,996
2. 매도가능증권평가이익		11,246,532		2,351,191
3. 매도가능증권평가손실		(-)923,049		(-)1,240,475
4. 지분법자본변동		75,797,419		165,815,245
5. 부의지분법자본변동		(-)174,687,689		(-)94,787,540
6. 파생상품평가손실		-		(-)122,811
7. 주식매수선택권		5,111,373		4,569,922
자 본 총 계		1,476,095,995		1,625,576,720
부채와자본총계		2,790,156,721		2,706,220,537

제 51 기 2003.12.31 현재

CJ주식회사

(단위 : 천원)

과 목	제 51 기	
	금 액	
자 산		
1. 유 동 자 산		(481,774,532)
(1) 당 좌 자 산		(203,138,885)
1. 현금및현금등가물		14,726,937
2. 단기금융상품		4,220,953
3. 단기매도가능증권		42,982,983
4. 매 출 채 권	50,198,069	
대 손 총 당 금	1,874,761	48,323,308
5. 단 기 대 여 금		39,270
6. 미 수 금	33,785,871	
대 손 총 당 금	23,832	33,762,039
7. 미 수 수 익		22,372,636
8. 선 급 금		203,981
9. 선 급 비 용		9,788,237
10. 예 치 보 증 금		6,406,543
11. 전 도 금		535,741
12. 파생상품자산		19,776,257
(2) 재 고 자 산		(278,635,647)
1. 상 품		16,037,174
2. 제 품		87,678,353
3. 부 제 품		29,222
4. 재 공 품		21,966,697

과 목	제 51 기	
	금	액
5. 원 재 료		65,077,778
6. 부 재 료		4,176,395
7. 저 장 품		8,544,970
8. 미 착 품		76,119,638
9. 재고자산평가충당금		(994,580)
11. 고 정 자 산		(2,079,557,287)
(1) 투 자 자 산		(1,094,731,344)
1. 장기금융상품		126,500
2. 장기매도가능증권		98,265,920
3. 지분법적용투자주식		884,564,669
4. 장 기 대 여 금		40,832,395
5. 장기성매출채권	420,732	
대 손 충 당 금	105,277	315,455
6. 보 증 금		42,161,683
7. 이연법인세차		28,464,722
(2) 유 형 자 산		(974,895,076)
1. 토 지		479,032,878
2. 건 물	361,857,261	
감가상각누계액	98,340,704	263,516,557
3. 구 축 물	47,013,186	
감가상각누계액	19,701,300	27,311,886
4. 기 계 장 치	430,302,608	
감가상각누계액	313,751,448	116,551,160
5. 차 량 운 반 구	5,553,767	
감가상각누계액	4,197,282	1,356,485
6. 공구기구비품	248,411,858	
감가상각누계액	176,779,466	71,632,392
7. 정 원	3,679,625	
감가상각누계액	817,016	2,862,609
8. 건설중인자산		12,631,109
(3) 무 형 자 산		(9,930,867)
1. 영 업 권		1,553,693
2. 산 업 재 산 권		2,700,118
3. 개 발 비		5,677,056
자 산 총 계		2,561,331,819
		=====
부 채		
1. 유 동 부 채		(807,121,068)
1. 매 입 채 무		106,804,392
2. 단 기 차 입 금		331,884,420
3. 미 지 급 금		100,629,821
4. 선 수 금		8,487,862
5. 예 수 금		35,443,619
6. 미 지 급 비 용		49,368,276
7. 미 지 급 법 인 세		6,711,137
8. 예 수 보 증 금		28,611,487

과 목	제 51 기	
	금	액
9. 유동성장기부채		136,967,474
10. 파생상품부채		2,212,580
II. 고정부채		(346,459,261)
1. 사 채	198,805,825	
장기미지급이자	875,435	
사채할인발행차금	1,794,099	197,887,161
2. 장기차입금		117,521,281
3. 퇴직급여충당금	79,829,143	
퇴직보험예치금	46,362,451	
국민연금전환금	2,415,873	31,050,819
부 채 총 계		1,153,580,329
자 본		
I. 자본금		(138,943,465)
1. 보통주자본금		112,019,280
2. 우선주자본금		26,924,185
II. 자본잉여금		(806,987,589)
1. 주식발행초과금		171,219,323
2. 기타자본잉여금		635,768,266
III. 이익잉여금		(459,648,419)
1. 이익준비금		62,065,332
2. 기업합리화적립금		54,804,727
3. 재무구조개선적립금		6,709,860
4. 연구및인력개발준비금		163,857,629
5. 수출손실준비금		1,850,000
6. 해외시장개척준비금		1,494,000
7. 자사주처분손실준비금		-
8. 처분전이익잉여금 (당기순이익 - 51기 : 168,366,871천원)		168,866,871
IV. 자본조정		(2,172,017)
1. 자기주식		(26,461,996)
2. 매도가능증권평가이익		779,537
3. 매도가능증권평가손실		(4,093,128)
4. 지분법적용투자주식평가이익		46,927,614
5. 지분법적용투자주식평가손실		(18,049,284)
6. 파생상품평가손실		(193,616)
7. 주식매수선택권		3,262,890
자 본 총 계		1,407,751,490
부채와자본총계		2,561,331,819 =====

## 나. 손익계산서

손 익 계 산 서  
제 53 기 (2005. 01. 01 부터 2005. 12. 31 까지)

제 52 기 (2004. 01. 01 부터 2004. 12. 31 까지)

제 51 기 (2003. 01. 01 부터 2003. 12. 31 까지)

CJ주식회사

(단위 : 천원)

과 목	제 53 기		제 52 기		제 51 기	
	금 액		금 액		금 액	
I. 매출액		2,459,900,520		2,544,367,124		2,405,508,191
1. 국내 매출액	2,195,681,073		2,243,680,358		2,094,732,936	
2. 수출액	261,640,630		298,082,387		308,296,297	
3. 부제품매출액	2,578,817		2,604,379		2,478,958	
II. 매출원가		1,648,300,108		1,755,494,420		1,624,314,900
1. 기초상품및제품재고액	99,706,807		102,750,168		92,215,202	
2. 당기제품제조원가	1,388,684,232		1,544,005,929		1,414,586,011	
3. 당기상품매입액	401,887,488		363,169,004		328,076,737	
4. 부제품매입액	2,404,552		2,399,546		2,492,240	
5. 타계정에서 대체액	104,705,670		103,756,079		103,000,233	
6. 타계정으로 대체액	(238,678,015)		(260,879,499)		(213,305,355)	
7. 당반기말상품및제품재고액	(110,410,626)		(99,706,807)		(102,750,168)	
III. 매출총이익		811,600,412		788,872,704		781,193,291
IV. 판매비와관리비		619,120,579		636,815,105		595,648,810
1. 급여	107,744,674		100,634,518		101,411,553	
2. 퇴직급여	12,566,496		14,354,500		13,914,268	
3. 복리후생비	16,769,046		17,420,874		16,426,816	
4. 수도광열비	2,913,684		3,009,660		2,868,195	
5. 소모품비	1,364,324		1,270,849		1,087,640	
6. 비품비	656,106		579,344		624,740	
7. 도서인쇄비	5,384,884		5,401,763		5,366,022	
8. 여비교통비	13,843,026		13,405,024		11,167,604	
9. 통신비	3,703,774		3,705,971		3,130,769	
10. 차량유지비	2,496,056		2,328,750		2,172,191	
11. 임차료	7,800,490		5,908,942		4,000,277	
12. 감가상각비	35,319,115		38,458,697		34,615,290	
13. 수선비	1,843,945		1,938,226		2,278,730	
14. 보험료	2,253,550		2,427,409		2,858,285	
15. 세금과공과	8,973,936		8,018,247		7,559,067	
16. 지급수수료	145,315,700		146,532,894		123,288,863	
17. 광고선전비	37,775,879		46,101,798		42,456,390	
18. 판촉비	47,522,435		50,165,029		45,841,058	
19. 운반비	99,642,969		106,622,510		102,955,910	
20. 포장비	846,827		1,271,231		1,165,707	
21. 조사연구비	22,378,935		24,891,218		26,508,489	
22. 교육훈련비	7,881,046		7,995,837		5,016,712	
23. 교제비	740,732		747,762		974,762	
24. 행사비	19,896,701		20,868,913		20,517,523	
25. 회의비	5,636,660		5,785,495		4,811,633	
26. 대손상각비	3,625,546		-		-	
27. 무형자산상각비	1,400,054		3,719,383		9,342,478	
28. 주식보상비용	1,366,284		1,592,664		1,810,298	
29. 잡비	1,457,705		1,657,597		1,477,540	
V. 영업이익		192,479,833		152,057,599		185,544,481



과 목	제 53 기		제 52 기		제 51 기	
	금 액		금 액		금 액	
VI. 영 업 외 수 익		144,329,627		232,576,537		160,298,053
1. 이 자 수 익	3,231,726		10,345,898		18,242,657	
2. 배 당 금 수 익	3,588,015		3,543,766		3,707,334	
3. 임 대 료	972,168		811,996		869,844	
4. 외 환 차 익	18,894,206		37,567,413		13,572,428	
5. 외화환산이익	6,929,511		34,317,371		2,275,606	
6. 지분법이익	34,363,311		37,906,110		42,410,970	
7. 매도가능증권처분이익	6,569,921		796,607		19,560,271	
8. 매도가능증권감액손실환입	12,239		-		-	
9. 지분법적용투자주식처분이익	-		14,214,355		-	
10. 신주인수권행사이익	22,978,918		-		-	
11. 투자자산처분이익	-		1,960		-	
12. 유형자산처분이익	13,708,204		43,516,998		33,691,933	
13. 무형자산처분이익	4,986		-		32,114	
14. 대손충당금 환입	-		1,968,979		549,928	
15. 파생상품거래이익	4,549,386		23,688,116		7,537,809	
16. 파생상품평가이익	10,318,926		6,117,158		7,331,581	
17. 사채평가이익	-		5,502,613		-	
18. 잡 이 익	18,208,110		12,277,197		10,515,578	
VII. 영 업 외 비 용		154,601,928		174,107,257		132,019,862
1. 이 자 비 용	32,710,644		27,222,326		37,013,118	
2. 매출채권매각손실	9,779,498		12,642,262		9,762,248	
2. 기타의대손상각비	701,507		29,594,247		-	
3. 외 환 차 손	11,379,369		6,291,501		10,152,006	
4. 외화환산손실	2,091,139		2,751,584		11,935,774	
5. 기 부 금	12,782,180		7,704,706		4,369,900	
6. 지분법손실	45,237,288		-		-	
7. 매도가능증권감액손실	35,998		44,606,000		2,107,270	
8. 매도가능증권처분손실	1,073,119		1,738,809		4,954,245	
9. 투자자산처분손실	-		50,000		-	
10. 유형자산처분손실	6,315,108		1,160,526		959,797	
12. 유형자산감액손실	1,777,383		-		-	
13. 무형자산처분손실	-		12,000		-	
14. 무형자산감액손실	1,857,555		-		-	
15. 법인세추납액	225,260		766,311		2,063,640	
16. 파생상품거래손실	10,854,334		18,312,474		10,027,995	
17. 파생상품평가손실	1,932,539		9,669,965		6,460,300	
18. 사채평가손실	3,185,605		-		1,077,825	
19. 매출채권처분손실	-		-		-	
20. 잡 손 실	12,663,402		11,584,546		31,135,744	
VIII. 경 상 이 익		182,207,532		210,526,879		213,822,672
IX. 특 별 이 익		-		-		-
X. 특 별 손 실		-		-		-
X I . 법인세비용차감전순이익		182,207,532		210,526,879		213,822,672

과 목	제 53 기		제 52 기		제 51 기	
	금 액		금 액		금 액	
X II . 법 인 세 비 용		49,706,221		56,468,005		45,455,801
X III . 반기순이익 (기본주당반기경상이익 당기 : 4,596원, 전기 : 5,478원 기본주당순이익 당기 : 4,596원, 전기 : 5,478원 희석주당경상이익 당기 : 4,584원, 전기 : 5,366원 희석주당순이익 당기 : 4,584원, 전기 : 5,366원)		132,501,311 =====		154,058,874 =====		168,366,871 =====

다. 이익잉여금처분계산서 또는 결손금처리계산서

이익잉여금처분계산서  
제 53 기 (2005. 1. 1 부터 2005. 12. 31 까지)  
제 52 기 (2004. 1. 1 부터 2004. 12. 31 까지)

CJ주식회사

(단위 : 천원)

과 목	제 53 기		제 52 기	
	금 액		금 액	
I . 처분전이익잉여금		133,001,311		154,558,874
1. 전기이월이익잉여금	500,000		500,000	
2. 당 기 순 이 익	132,501,311		154,058,874	
II . 임의적립금등의 이입액		3,333,334		2,766,667
1. 연구및인력개발준비금	3,333,334		2,766,667	
합 계		136,334,645		157,325,541
III . 이익잉여금 처분액		135,834,645		156,825,541
1. 이 익 준 비 금	3,738,322		4,731,184	
2. 자사주처분손실준비금	28,992,714		-	
3. 배 당 금	42,162,105		47,311,841	
가. 현 금 배 당 ( 주당배당금(률) 보 통 주 - 당기 : 1,500원(30%) 전기 : 1,650원(33%) 우 선 주 - 당기 : 1,550원(31%) 전기 : 1,700원(34%) 신형우선주- 당기 : 1,500원(30%) 전기 : 1,650원(33%))	42,162,105		47,311,841	
4. 연구및인력개발준비금	60,941,504		104,782,516	
IV . 차기이월이익잉여금		500,000 =====		500,000 =====

라. 현금흐름표

현금흐름표  
제 53 기 (2005. 1. 1 부터 2005. 12. 31 까지)  
제 52 기 (2004. 1. 1 부터 2004. 12. 31 까지)  
제 51 기 (2003. 1. 1 부터 2003. 12. 31 까지)

CJ주식회사

(단위 : 천원)

과 목	제 5 3 기		제 5 2 기		제 5 1 기	
	금 액		금 액		금 액	
1. 영업활동으로 인한 현금흐름		108,703,061		275,107,993		112,653,011
1. 당분기순이익	132,501,311		154,058,874		168,366,871	
2. 현금의 유출이 없는 비용등의 가산	218,483,326		251,522,901		200,038,653	
가. 유형자산감가상각비	88,032,152		98,421,163		96,991,757	
나. 무형자산상각비	1,400,054		3,719,383		9,342,478	
다. 퇴직급여	17,556,802		21,187,134		20,800,793	
라. 대손상각비	3,625,546		-		-	
마. 기타의대손상각비	701,507		29,594,247		-	
바. 주식보상비용	1,484,505		1,711,865		1,977,917	
사. 사채할인발행차금의 상각	886,834		822,072		2,040,916	
아. 매도가능증권처분손실	1,073,119		1,738,809		4,954,245	
자. 지분법손실	45,237,288		-		-	
차. 제품감모비	11,535		20,100		84,207	
카. 재고자산평가손실	1,055,229		963,136		994,580	
타. 재고자산폐기손실	20,116,131		16,127,017		12,213,532	
파. 외화환산손실	2,091,139		2,751,584		11,935,774	
하. 매도가능증권감액손실	35,998		44,606,000		2,107,270	
거. 유형자산처분손실	6,315,108		1,160,526		959,797	
너. 유형자산감액손실	1,777,383		-		-	
더. 무형자산처분손실	-		12,000		-	
러. 무형자산감액손실	1,857,555		-		-	
머. 파생상품거래손실	10,854,335		18,312,474		10,027,995	
버. 파생상품평가손실	1,932,539		9,669,965		6,460,300	
서. 장기미지급이자의 발생	588,906		583,480		562,786	
어. 현재가치할인차금의 상각	-		71,946		286,077	
저. 이연법인세자산으로 인한 법인세비용의 증가	8,664,056		-		17,220,404	
쳐. 투자자산처분손실	-		50,000		-	
커. 사채평가손실	3,185,605		-		1,077,825	
3. 현금의 유입이 없는 수익등의 차감	(99,446,621)		(179,309,633)		(113,521,209)	
가. 현재가치할인차금환입(이자수익)	3,314		27,303		130,774	
나. 외화환산이익	6,929,511		34,317,371		2,275,606	
다. 지분법평가이익	34,363,311		37,906,110		42,410,970	
라. 매도가능증권처분이익	6,569,921		796,607		19,560,271	
마. 매도가능증권감액손실환입	12,239		-		-	
바. 신주인수권행사이익	22,978,918		-		-	
사. 지분법적용투자주식처분이익	-		14,214,355		-	
아. 투자자산처분이익	-		1,960		-	
자. 유형자산처분이익	13,708,204		43,516,998		33,691,933	
차. 무형자산처분이익	4,986		-		32,114	
카. 파생상품거래이익	4,549,386		23,688,116		7,537,809	
타. 파생상품평가이익	10,318,926		6,117,158		7,331,581	
파. 이연법인세자산으로 인한 법인세비용의 감소	-		10,699,150		-	
하. 대손충당금환입	-		1,968,979		549,928	
거. 사채평가이익	-		5,502,613		-	
너. 이자수익	7,905		266		223	
더. 잡이익	-		552,647		-	

과 목	제 5 3 기		제 5 2 기		제 5 1 기	
	금 액		금 액		금 액	
4. 영업활동으로 인한 자산부채의 변동	(142,834,955)		48,835,851		(142,231,304)	
가. 매출채권의 감소(증가)	(17,942,999)		26,315,971		19,307,900	
나. 미수금의 증가	(486,868)		(16,184,633)		(5,046,872)	
다. 미수수익의 감소(증가)	215,136		(6,968,676)		(8,367,739)	
라. 선급금의 증가	(3,914,169)		(385,723)		(69,822)	
마. 선급비용의 감소	3,243,307		1,603,231		(2,835,548)	
바. 예치보증금의 증가	(5,895,675)		(134,339)		(57,644)	
사. 전도금의 감소(증가)	77,946		(8,587,044)		(2,058,828)	
아. 재고자산의 증가	(60,786,978)		(2,964,117)		(55,421,514)	
자. 장기성매출채권의 감소	82,788		-		144,226	
차. 장기선급비용의 증가	(7,543,229)		-		-	
카. 매입채무의 증가	4,100,416		19,118,268		465,506	
타. 미지급금의 증가(감소)	(34,670,937)		47,602,282		(2,031,162)	
파. 선수금의 증가(감소)	(5,183,735)		1,842,217		(7,572,257)	
하. 예수금의 증가(감소)	2,081,272		(30,801,877)		25,687,760	
거. 미지급비용의 증가(감소)	16,750,560		(4,245,278)		(59,893,820)	
너. 미지급법인세의 증가(감소)	(41,758,544)		45,429,997		(37,407,304)	
더. 예수보증금의 감소	(11,397,911)		(3,243,292)		12,299,470	
러. 퇴직금의 지급	(33,833,579)		(25,256,698)		(21,632,020)	
머. 국민연금전환금의 감소	859,347		678,649		831,571	
버. 퇴직급여충당금의 감소	3,617,563		1,201,305		136,592	
서. 퇴직보험예지금의 감소	11,295,889		3,815,608		1,290,201	
어. 지분법적용투자주식배당금	38,255,445		-		-	
II. 투자활동으로 인한 현금흐름	(290,472,112)		(168,929,574)		60,016,863	
1. 투자활동으로 인한 현금유입액	60,633,703		276,640,783		443,567,612	
가. 단기금융상품의 감소	2,899,698		88,896,000		145,583,254	
나. 단기매도가능증권의 처분	591,962		14,072,051		271,917	
다. 단기대여금의 회수	1,227,000		44,364		1,383,493	
라. 장기금융상품의 감소	-		905,500		57,076,349	
마. 장기매도가능증권의 처분	4,981,212		3,198,369		77,390,015	
바. 지분법적용투자주식의 처분	-		36,628,970		-	
사. 지분법적용회사로부터의 배당금수입	-		7,933,157		9,439,505	
아. 지분법적용투자주식의 유상감자	-		14,714,017		-	
자. 장기대여금의 회수	1,898,275		4,953,930		1,591,120	
차. 보증금의 회수	176,993		3,064,826		23,375,257	
카. 토지의 처분	26,697,465		68,042,292		106,433,013	
타. 건물의 처분	10,662,718		3,272,106		3,977,233	
파. 구축물의 처분	670,479		260,151		711,619	
하. 기계장치의 처분	2,499,728		416,396		2,689,269	
거. 차량운반구의 처분	91,091		28,123		20,809	
너. 공구구비품의 처분	5,148,440		572,745		664,511	
더. 정원의 처분	139,410		101,740		51,243	
러. 건설중인자산의 처분	2,943,244		183,272		-	
머. 미착기계의 처분	-		587,288		-	
버. 산업재산권의 처분	5,988		-		36,867	
서. 파생상품의 정산	-		28,765,486		12,872,138	
2. 투자활동으로 인한 현금유출액	(351,105,815)		(445,570,357)		(383,550,749)	
가. 단기금융상품의 취득	2,637,195		89,646,130		139,377,681	
나. 단기매도가능증권의 취득	638,000		1,781,427		3,424,240	

과 목	제 5 3 기		제 5 2 기		제 5 1 기	
	금 액		금 액		금 액	
다. 단기대여금의 증가	3,051,490		120,989		1,322,020	
라. 장기금융상품의 취득	-		900,000		56,973,349	
마. 장기매도가능증권의 취득	19,801,527		3,854,769		3,854,769	
바. 지분법적용투자주식의 취득	180,748,006		185,143,398		20,471,298	
사. 장기대여금의 증가	9,365,289		4,484,090		1,363,000	
아. 보증금의 증가	5,904,820		10,977,171		29,992,414	
자. 토지의 취득	1,426,693		4,159,911		1,032,778	
차. 건물의 취득	277,465		3,426,286		1,406,030	
카. 구축물의 취득	116,062		238,876		499,878	
타. 기계장치의 취득	6,018,382		694,631		3,015,179	
파. 차량운반구의 취득	857,731		578,105		944,800	
하. 공구기구비품의 취득	9,719,159		14,263,399		15,615,034	
거. 정원의 취득	185,496		302,935		151,519	
너. 건설중인자산의 증가	100,164,589		115,313,853		98,817,221	
더. 미착기계장치의 취득	-		587,288		55,101	
러. 영업권의 증가	475,800		-		503,000	
머. 산업재산권의 증가	2,468,810		819,199		477,893	
버. 개발비의 증가	-		83		4,253,545	
서. 파생상품의 정산	7,249,301		-		-	
III. 재무활동으로 인한 현금흐름		189,901,037		(104,697,063)		(176,596,490)
1. 재무활동으로 인한 현금유입액	958,497,251		731,011,158		833,409,299	
가. 단기차입금의 차입	462,762,997		409,350,209		548,227,681	
나. 장기차입금의 차입	75,889,315		159,347,365		235,435,578	
다. 사채의 발행	398,746,554		99,547,700		49,749,040	
라. 신주인수권행사로 인한 보통주의 발행	-		60,274,419		-	
마. 주식매수선택권의 행사로 인한 보통주의 발행	2,679,867		944,519		-	
바. 신주인수권행사로 인한 우선주의 발행	18,418,518		1,546,946		-	
2. 재무활동으로 인한 현금유출액	(768,596,214)		(835,708,221)		(1,010,005,789)	
가. 단기차입금의 상환	427,155,310		560,297,922		463,728,670	
나. 유동성장기부채의 상환	178,000,293		137,039,419		406,629,834	
다. 현금배당금의 지급	47,311,841		47,294,496		34,516,149	
라. 사채의 상환	-		-		50,000,000	
마. 장기차입금의 상환	19,486,391		91,076,384		33,291,427	
바. 자기주식의 취득	96,642,379		-		21,839,709	
IV. 현금의 증가(감소)(I+II+III)		8,131,986		1,481,356		(3,926,616)
V. 기초의 현금		16,208,292		14,726,937		18,653,553
VI. 기말의 현금		24,340,279		16,208,293		14,726,937
		=====		=====		=====

#### 마. 당해 사업연도의 재무제표에 대한 주석

- 감사인의 감사보고서상의 재무제표에 대한 주석과 동일함.
- 바. 당해 사업연도의 수정 전·후의 재무제표
- 해당사항 없음.

5. 연결재무제표

가. 요약연결재무정보

(단위 : 백만원)

구분	제 52 기	제 51 기	제 50 기	제 49 기	제 48 기
[유동자산]	1,649,112	1,542,301	1,369,159	1,540,173	1,407,184
· 당좌자산	1,173,820	1,056,221	980,057	1,120,243	1,082,310
· 재고자산	475,292	486,080	389,102	419,930	324,874
[고정자산]	3,548,867	2,912,842	3,032,844	3,008,542	2,870,772
· 투자자산	986,153	709,052	805,458	815,151	1,123,788
· 유형자산	2,109,182	1,861,591	1,855,335	1,840,346	1,624,378
· 무형자산	453,532	342,199	372,051	353,045	122,606
자산총계	5,197,979	4,455,143	4,402,003	4,548,715	4,277,956
[유동부채]	2,123,185	1,666,211	1,826,025	2,268,011	1,908,141
[고정부채]	790,396	990,355	878,898	745,242	1,078,163
부채총계	2,913,581	2,656,566	2,704,923	3,013,253	2,986,304
외부주주지분	612,517	413,164	436,899	339,628	91,164
[자본금]	147,157	138,943	138,944	137,047	136,334
[연결자본잉여금]	836,375	803,018	806,000	805,106	802,307
[연결이익잉여금]	545,201	445,918	314,141	213,906	161,134
[자본조정]	143,149	△2,466	1,096	39,775	100,713
자본총계	1,671,882	1,385,413	1,260,181	1,195,834	1,200,488
매출액	5,586,601	4,704,639	5,455,981	4,509,410	3,217,133
영업이익	382,661	389,381	345,791	315,298	25,776
경상이익	316,636	328,235	264,757	166,439	△35,994
총당기순이익	156,805	198,950	160,572	108,921	△5,266
연결당기순이익	147,083	166,215	121,255	61,958	59,095
연결에 포함된 회사수	54	44	42	36	25

[△는 부(-)의 수치임]

나. 연결재무제표 이용상의 유의점

- 당사의 연결재무제표에 대한 감사는 해당 종속회사의 결산의 지연등으로 사업 보고서 제출일 현재 종료되지 않았음.
- 이에 따라 증권거래법 시행령 83조의3 제3항의 규정에 의거 연결 재무제표에 대한 연결감사보고서 등은 법정기한내에 제출 예정임.

다. 연결재무제표

(1) 연결대차대조표

연 결 대 차 대 조 표

제 XX 기 XXXX. XX. XX 현재  
 제 XX 기 XXXX. XX. XX 현재  
 제 XX 기 XXXX. XX. XX 현재

(단위 : )

과 목	제 XX 기	제 XX 기	제 XX 기

(2) 연결손익계산서

연 결 손 익 계 산 서

제 XX 기 (XXXX. XX. XX 부터 XXXX. XX. XX 까지)  
 제 XX 기 (XXXX. XX. XX 부터 XXXX. XX. XX 까지)  
 제 XX 기 (XXXX. XX. XX 부터 XXXX. XX. XX 까지)

(단위 : )

과 목	제 XX 기	제 XX 기	제 XX 기

(3) 연결자본변동표(연결잉여금계산서)

연 결 자 본 변 동 표

제 XX 기 (XXXX. XX. XX 부터 XXXX. XX. XX 까지)  
 제 XX 기 (XXXX. XX. XX 부터 XXXX. XX. XX 까지)  
 제 XX 기 (XXXX. XX. XX 부터 XXXX. XX. XX 까지)

(단위 : )

과 목	자 본 금	연 결 자본잉여금	연 결 이익잉여금	연 결 결 손 금	연 결 자본조정	외부주주 지 분	총 계
XXXX.XX.XX (전기초)							
XXXX.XX.XX (전기말)							
XXXX.XX.XX (당기초)							
XXXX.XX.XX (당기말)							

연 결 잉 여 금 계 산 서

제 XX 기 (XXXX. XX. XX 부터 XXXX. XX. XX 까지)  
 제 XX 기 (XXXX. XX. XX 부터 XXXX. XX. XX 까지)  
 제 XX 기 (XXXX. XX. XX 부터 XXXX. XX. XX 까지)

(단위 : )

과 목	제 XX 기	제 XX 기

(4) 연결현금흐름표

연 결 현 금 흐 름 표

제 XX 기 (XXXX. XX. XX 부터 XXXX. XX. XX 까지)  
 제 XX 기 (XXXX. XX. XX 부터 XXXX. XX. XX 까지)  
 제 XX 기 (XXXX. XX. XX 부터 XXXX. XX. XX 까지)

(단위 : )

과 목	제 XX 기	제 XX 기	제 XX 기

(5) 당해 사업연도의 연결재무제표에 대한 주석

라. 연결에서 제외된 회사

6. 부문별 재무 현황

가. 사업부문별 재무정보

(1) 사업부문별 재무현황

(단위 : 백만원)

구 분	제 53 기	제 52 기	제 51 기
식품 사업부문			
1. 매출액			

구분	제 53 기	제 52 기	제 51 기
외부매출액	1,594,127	1,544,257	1,457,589
부문간내부매출액	8,651	1,145	6,454
계	1,602,778	1,545,402	1,434,043
2. 영업손익	137,412	131,510	151,242
3. 자산	624,687	367,138	74,884
(감가상각비 등)	(55,659)	(59,276)	(62,108)
사료 사업부문			
1. 매출액			
외부매출액	301,966	333,717	293,893
부문간내부매출액	-	-	-
계	301,966	333,717	293,893
2. 영업손익	14,401	816	5,614
3. 자산	51,042	75,087	63,785
(감가상각비 등)	(5,606)	(7,465)	(7,836)
생명공학 사업부문			
1. 매출액			
외부매출액	405,045	400,726	377,258
부문간내부매출액	-	-	-
계	405,045	400,726	377,258
2. 영업손익	34,879	27,202	30,994
3. 자산	253,560	241,006	299,763
(감가상각비 등)	(23,739)	(24,513)	(32,405)
기타			
1. 매출액			
외부매출액	158,762	265,667	275,318
부문간내부매출액	-	-	-
계	158,762	265,667	275,318
2. 영업손익	6,462	(7,470)	(3,757)
3. 자산	34,570	63,195	35,116
(감가상각비 등)	(4,428)	(10,888)	(3,985)

## (2) 공통 판매비와 관리비 및 자산

- 각 부문별 판매비와 관리비 및 자산에 있어서 본사 등 공통의 것에 대해서는 매출 대비 배부하였음.

## (3) 영업손익의 조정

- 부문별 영업손익의 합계는 193,154 백만원이며, 부문별 거래로 인한 내부이익 674 백만원을 차감하면 192,480 백만원(손익계산서상 영업이익)이 됨.

## (4) 기타 사업부문 현황

- 해당사항 없음.

## 나. 지역별 재무 정보

- 추후 제출

## (1) 지역의 구분

## (2) 공시대상 지역부문

## (3) 지역부문별 현황

## (4) 지역별 재무현황

(단위 : )



구분	제 XX 기	제 XX 기	제 XX 기
본국(국가명칭)			
1. 매출액			
외부매출액			
지역간내부매출액			
계			
2. 영업손익			
3. 자산			
국가 또는 지역A			
1. 매출액			
외부매출액			
지역간내부매출액			
계			
2. 영업손익			
3. 자산			
국가 또는 지역B			
1. 매출액			
외부매출액			
지역간내부매출액			
계			
2. 영업손익			
3. 자산			
기타			
1. 매출액			
2. 영업손익			
3. 자산			

(5) 공통 판매비와 관리비 및 자산

(6) 영업손익의 조정

7. 합병 전·후의 재무제표

가. 합병의 개요

- 해당사항 없음.

나. 합병 전·후의 재무제표

- 해당사항 없음.

다. 합병관련사항

- 해당사항 없음.

IV. 감사인의 감사의견 등

1. 감사인(공인회계사)의 감사의견 등

가. 감사인

제 53 기	제 52 기	제 51 기
삼일회계법인	삼일회계법인	삼일회계법인

나. 당해 사업연도의 감사절차 요약

(1) 감사절차의 개요

본 감사인은 첨부된 CJ주식회사의 2005년 12월 31일과 2004년 12월 31일 현재의 대차대조표와 동일로 종료되는 양 회계연도의 손익계산서, 이익잉여금처분계산서 및 현금흐름표를 감사하였습니다. 이 재무제표를 작성할 책임은 회사 경영자에게 있으며 본 감사인의 책임은 동 재무제표에 대하여 감사를 실시하고 이를 근거로 이 재무제표에 대하여 약 19%와 12% 및 동일로 종결되는 양 회계연도의 법인세비용 차감전순이익의 약 15% 및 21%를 차지하고 있는 (주)해찬들 등의 피투자회사에 대한 지분법적용투자주식, 지분법자본변동 및 지분법손익에 대해서는 타 감사인이 실시한 감사결과를 활용하였습니다.

본 감사인은 대한민국의 회계감사기준에 따라 감사를 실시하였습니다. 이 기준은 본 감사인이 재무제표가 중대하게 왜곡표시되지 아니하였다는 것을 합리적으로 확신 하도록 감사를 계획하고 실시할 것을 요구하고 있습니다. 감사는 재무제표상의 금액과 공시내용을 뒷받침하는 감사증거에 대하여 시사의 방법을 적용하여 검증하는 것을 포함하고 있습니다. 또한 감사는 재무제표의 전반적인 표시내용에 대한 평가 뿐만 아니라 경영자가 적용한 회계원칙과 유의적 회계추정에 대한 평가를 포함하고 있습니다. 본 감사인이 실시한 감사가 감사의견 표명을 위한 합리적인 근거를 제공하고 있다고 본 감사인은 믿습니다.

본 감사인과 타 감사인의 감사결과를 기초로 한 본 감사인의 의견으로는 상기 재무제표가 CJ주식회사의 2005년과 2004년 12월 31일 현재의 재무상태와 동일로 종결되는 양 회계연도의 경영성과 그리고 이익잉여금의 변동과 현금흐름의 내용을 대한민국의 일반적으로 인정된 회계처리기준에 따라 중요성의 관점에서 적정하게 표시하고 있습니다.

감사의견에 영향을 미치지 않는 사항으로 재무제표에 대한 주석 33에서 설명하고 있는 바와 같이, 회사는 대차대조표일 이후인 2006년 1월 9일자 이사회결의에 의거 종속회사인 씨제이엔터테인먼트주식회사 및 씨제이모닝웰주식회사와 합병을 결정하였습니다.

(2) 감사일정

구 분	제 52 기	비 고
중간감사	2005. 12. 12 ~ 2005. 12. 16	
결산감사	2006. 01. 19 ~ 2006. 01. 27	

다. 감사의견

사 업 연 도	감사의견	지적사항 등 요약
제 53 기	적정	
제 52 기	적정	
제 51 기	적정	

라. 특기사항 요약

사 업 연 도	특 기 사 항
제 53 기	(1) 특수관계자와의 거래 재무제표에 대한 주석 25에서 설명하고 있는 바와 같이, 회사의 당기중

사업연도	특기사항
	특수관계자와의 거래로 매출등 수익이 243,636백만원, 매입등 비용이 486,139백만원이 있으며, 2005년 12월 31일 현재 특수관계자에 대한 채권 및 채무는 각각 74,960백만원과 78,351백만원입니다.
제 52 기	<p>(1) 특수관계자와의 거래 재무제표에 대한 주석 25에서 설명하고 있는 바와 같이, 회사의 당기중 특수관계자와의 거래로 매출등 수익이 225,268백만원, 매입등 비용이 461,418백만원이 있으며, 2004년 12월 31일 현재 특수관계자에 대한 채권 및 채무는 각각 60,684백만원과 95,636백만원입니다.</p> <p>(2) 생활사업부문의 현물출자 및 지분매각 재무제표에 대한 주석 32에서 설명하고 있는 바와 같이, 회사는 2004년 8월 10일자 이사회 결의에 의거 회사의 생활 사업부문 관련 자산 등을 2004년 12월 1일자로 현물출자하여 씨제이라이온주식회사를 설립하였습니다. 동 신설회사의 설립시 자본금은 5,000백만원이며, 지분의 100%를 회사가 소유하였습니다. 한편, 회사는 2004년 9월 15일자 일본 LION사와 체결한 Share Purchase Agreement에 의거 2004년 12월 31일자로 회사 보유 지분의 81%를 일본 LION사에 36,629백만원에 매각하였으며, 이에 따라 11,424백만원을 지분법적용투자주식처분이익으로 계상하였습니다. 상기 지분 매각후 2004년 12월 31일 현재 회사는 씨제이라이온주식회사의 지분 19%를 보유하고 있습니다.</p>
제 51 기	<p>(1) 특수관계자와의 거래 재무제표에 대한 주석 24에서 설명하고 있는 바와 같이, 회사는 당기중 특수관계자와의 거래로 매출등 수익이 226,252백만원, 매입등 비용이 484,325백만원이 있으며, 당기말 현재 특수관계자에 대한 채권 및 채무는 각각 46,890백만원과 82,763백만원입니다.</p> <p>(2) 기업회계기준서 제4호 '수익인식'의 적용 재무제표에 대한 주석 2에서 설명하고 있는 바와 같이, 회사는 기업회계기준서 제4호 '수익인식'의 적용에 따라 재화나 용역에 대한 위탁 및 중개용역(수출판매대행업)에 대해 수익을 총액으로 인식하는 방법에서 순액으로 인식하는 방법으로 변경하였습니다. 비교표시된 2002년 12월 31일로 종료되는 회계연도의 손익계산서는 비교목적으로 수익인식기준의 변경사항을 반영하여 재작성하였습니다. 이러한 수익인식기준의 변경으로 인하여 당기의 매출과 매출원가는 각각 39,052백만원이 감소되고 전기의 매출과 매출원가는 각각 47,697백만원 감소되었으나, 당기 및 전기의 순자산가액에는 영향이 없습니다.</p>

## 2. 당해 사업연도 감사(내부감사)의 감사의견 등

### 가. 감사절차 요약

#### (1) 감사위원회 위원 성명 및 상근여부

- 위원장 홍 인 기(비상근)
- 위 원 김 권 택(비상근)
- 위 원 조 경 식(비상근)

#### (2) 상시근무 감사보조요원 현황

- 감사팀(5명)

#### (3) 감사일정

- 당사의 연간계획수립에 의거 관리, 영업, 생산의 업무에 관한 수시감사를 실시하고 있습니다.

#### (4) 주요감사절차

- 회계감사를 위하여 회계에 관한 장부와 관계서류를 열람하고 재무제표 및 동 부속 명세서를 검토하였으며 필요하다고 인정되는 경우 대조, 실사, 입회, 조회, 기타 적절한 감사절차를 적용하여 조사하였습니다.
- 업무감사를 위하여 이사회 및 기타 중요한 회의에 출석하고, 필요하다고 인정되는

경우 이사로부터 영업에 관한 보고를 받았으며 중요한 업무에 관한 서류를 열람하고 그 내용을 면밀히 검토하는 등 적절한 방법을 사용하였습니다.

나. 감사의견

(1) 대차대조표 및 손익계산서의 표시에 관한 사항

- 대차대조표와 손익계산서는 법령 및 정관에 따라 회사의 재산 및 손익상태를 적정하게 표시하고 있습니다.

(2) 영업보고서에 관한 사항

- 영업보고서는 법령 및 정관에 따라 회사의 상황을 정확하게 표시하고 있습니다.

(3) 이익잉여금처분계산서 또는 결손금처리계산서에 관한 사항

- 이익잉여금처분계산서는 법령 및 정관에 적합하게 작성되어 있습니다.

다. 참고사항

- 해당사항 없음.

3. 연결재무제표에 대한 감사인의 감사의견 등

가. 감사인

제 XX 기	제 XX 기	제 XX 기

나. 당해 사업연도의 감사절차 요약

다. 연결 감사의견

사업연도	감사의견	지적사항 등 요약
제 XX 기	-	
제 XX 기	-	
제 XX 기	-	

라. 특기사항 요약

사업연도	특기사항
제 XX 기	
제 XX 기	
제 XX 기	

4. 최근 3사업연도의 외부감사인에게 지급한 보수 등에 관한 사항

가. 감사용역계약 체결현황

(단위 : 백만원)

사업연도	감사인	내 용	보수	총소요시간
제53기	삼일회계법인	분기,반기,기말,연결감사	480	7,800
제52기	삼일회계법인	분기,반기,기말,연결감사	410	7,562
제51기	삼일회계법인	분기,반기,기말,연결감사	387	7,350

나. 외부감사인과의 비감사용역계약 체결현황

(단위 :백만원)

사업연도	계약체결일	용역내용	용역수행기간	보수	비고
제53기		로열티 감사	연중 수시 발생	12.5	
	2005.01	기업 인수 관련 실사 용역	2005.01~2005.13	600	
	2005.07	당분유 및 사료산업 Research	2005.07~2005.11	180	
	2005.07	이전가격 자문	2005.07~2005.11	154	
	2005.09	내부회계관리제도 자문	2005.09~2005.12	470	
	2005.11	성과관리지표 개선용역	2005.11~2006.02	220	
	기타			50.8	
제52기		로열티 감사	연중 수시 발생	6	
	2004.04	주식가액 평가 보고서	2004.04 ~2004.05	50	
	2004.12	상품거래 분석 용역	2004.12	85	
	2004.10.	생활화학부분 현물 출자 자문 업무	2004.10~2004.11	90	
	2004.01	한일약품공업 인수 관련 실사용역	2004.01~2004.02	125	
	2004.02	2차 ABS발생관련 매출채권 실사용역	2004.02~2004.03	56	
	2004.01	연결재무제표 산출 프로세스 개선용역	2004.01~2004.09	450	
	2004.07	기업 인수 관련 실사용역	2004.07~2004.08	68	
	2005.01	J사 인수 용역		50	
	기타			105	
제51기		로열티 감사	연중 수시 발생	8	
	2003.09	거래형태 자문용역	2003.09~2003.12	170	
	2003.03	내부통제 개선용역	2003.03~2003.04	37	
	기타			26	

## 5. 기타

- 해당사항 없음.

V. 지배구조 및 관계회사 등의 현황

1. 지배구조의 개요

가. 이사회제도에 관한 사항

(1) 이사의 구성에 관한 사항

(가) 이사의 권한 내용

- 이사회는 법령 또는 정관에 정하여진 사항, 주주총회로부터 위임받은 사항, 회사 경영의 기본방침 및 업무집행에 관한 중요사항을 의결함.
- 이사회는 이사의 직무 집행을 감독함.

(나) 이사후보의 인적사항에 관한 주총 전 공시여부 및 주주의 추천여부

- 2005년 2월 7일(2월 28일 정기주주총회 개최), 주주총회 소집통지 공고사항을 제출하였으며, 이때 새로 선임할 이사후보의 인적사항이 포함되어 있음.
- 2006년 2월 20일(3월 7일 임시주주총회 개최) 및 3월 14일(3월29일 정기주주총회 개최), 주주총회 소집통지 공고사항을 제출하였으며, 이때 새로 선임할 이사후보의 인적사항이 포함되어 있음.

[2006년 이사후보내역]

A. 후보자의 성명·생년월일·추천인·최대주주와의 관계·사외이사후보자 여부

주총구분	후보자성명	생년월일	사외이사후보자여부	최대주주와의 관계	추천인
2006년 임시주주총회	김진수	'51.9. 3	사내이사	없음	이사회
53기 정기주주총회	손경식	'39.9.15	사내이사	친인척	
	홍인기	'38.2.28	사외이사	없음	사외이사후보 추천위원회
	이상돈	'61.9.29	사외이사	없음	

B. 후보자의 주된직업·약력·당해법인과의 최근3년간 거래내역

주총구분	후보자 성명	주된직업	약력	당해법인과의 최근3년간 거래내역
2006년 임시주주총회	김진수	경영인	前 SC Johnson Korea(한국존슨) 사장 前 CJ홈쇼핑 대표이사 現 CJ(주) 사장	없음
53기 정기주주총회	손경식	CJ(주) 대표이사 회장	現 CJ(주) 대표이사 회장 現 대한상공회의소 회장	없음
	홍인기	한국증권연구원 고문	前 한국증권거래소 이사장 現 한국증권연구원 고문 現 CJ(주) 사외이사	없음
	이상돈	고려대학교 법학과 교수	現 고려대학교 법학과 교수	없음

(다) 사외이사후보추천위원회 설치 및 구성 현황

성명	사외이사 여부	비고
조경식	○	충족
홍인기	○	
김권택	○	
허병우	○	

(라) 사외이사 현황

성명	주요경력	최대주주등과의 이해관계	비고
조경식	- 서울상대 줄 - 공정거래위원회 위원장 - 환경처 장관 - 농림수산부 장관 - 학교법인 동아학숙 이사	해당사항 없음	
홍인기	- 서울법대 줄 - 재무부 증권보험국장	"	

성명	주요경력	최대주주등과의 이해관계	비고
	- 동서증권 사장 - 증권거래소 이사장 - 한국증권연구원 고문		
허병우	- 서울상대 줄 - 서울지방국세청장 - 국세청 국제조세실장 - 사단법인 세우회 이사장 - 국세심판원 심판관 - 경희대 겸임교수(조세법)	"	
이상돈	- 고려대 법학과 줄 - 독일 프랑크푸르트요한볼프강괴테대학원 법학박사 - 고려대학교 법과대학 법학과 교수	"	

※ 상기 사외이사 현황은 2006년 3월 31일 기준임.

(2) 이사회 운영에 관한 사항

(가) 이사회 운영규정의 주요내용

- 이사회 의장은 대표이사로 함
- 이사회는 정기이사회와 임시이사회로 나뉘며, 정기이사회는 매월 개최함
- 이사회 부의사항
  - 주주총회 소집 및 부의의안에 관한 사항
  - 주요 경영 사항
  - 주요 재무관련 사항
  - 기타 법령 또는 정관에 정한 사항
- 위원회 설치 및 위원회 규정은 이사회 결의로 함
  - 경영위원회, 감사위원회, 사외이사후보추천위원회
- 위원회 결의사항의 이사회 보고
- 이사회를 보좌할 간사를 둠

(나) 이사회 주요활동내역

회차	개최일자	의안내용	가결여부	비고
1	2005. 1. 13	1. 제52기 재무제표 및 영업보고서 승인의 건 2. 동아건설채권 입찰 참여의 건	가결 가결	
2	2005. 2. 3	1. 제52기 정기주주총회 소집 결의의 건 2. 정관 변경(안) 결의의 건 3. 내부회계관리제도 운용 보고 4. MMF 거래실적 보고	가결 가결 - -	보고사항 보고사항
3	2005. 3. 8	1. PT CJI 제2회 원화표시 사채 보증의 건 2. 주식매수선택권 부여의 건 3. 주식매수선택권 부여 취소의 건 4. 이사보수 결정의 건 5. 자기주식 취득의 건 6. 내부회계관리제도 평가 보고	가결 가결 가결 가결 가결 -	보고사항
4	2005. 3. 30	1. ㈜진로 매각 입찰 참여의 건	가결	
5	2005. 5.10	1. 자기주식 취득의 건 2. CJ인터넷(주) 지분 취득의 건 3. 배당정책 수립의 건 4. 2005년 1분기 경영실적 보고	가결 가결 가결 -	보고사항
6	2005. 6.14	1. 브라질 라이신 사업 투자의 건 2. 주식매수선택권 부여 취소의 건	가결 가결	
7	2005. 7.12	1. CJ GLS(주) 주식 취득의 건 2. 회사채 발행의 건	가결 가결	
8	2005. 8. 9	1. 주식매수선택권 부여 취소의 건	가결	

회 차	개최일자	의 안 내 용	가결여부	비 고
		2. 2005년 반기 경영실적 보고 3. 내부회계관리제도 운용 보고	- -	보고사항 보고사항
9	2005. 9. 1	1. 자기주식 취득의 건 2. 회사채 발행의 건 3. 임원 특별공로금 지급의 건	가결 가결 가결	
10	2005. 10. 11	1. 회사채 발행의 건	가결	
11	2005. 11. 8	1. CJ홈쇼핑 신주인수권 행사의 건 2. 2005년 3분기 경영실적 보고	가결 -	보고사항
12	2005. 12. 9	1. 이사회규정 개정의 건 2. 내부거래위원회 설치의 건 3. 사외이사후보추천위원회 구성 변경 및 규정 제정의 건 4. 사외이사후보추천자문단 설치의 건 5. MMF 거래한도 승인의 건	가결 가결 가결 가결 가결	
13	2005. 12. 19	1. ㈜해찬들 지분 취득의 건	가결	

## (다) 이사회에서의 사외이사의 주요활동내역

회 차	개최일자	사외이사 참석인원	비 고
1	2005. 1.13	3(4)	
2	2005. 2. 3	4(4)	
3	2005. 3. 8	4(4)	
4	2005. 3.30	4(4)	
5	2005. 5.10	4(4)	
6	2005. 6.14	4(4)	
7	2005. 7.12	4(4)	
8	2005. 8. 9	4(4)	
9	2005. 9. 1	3(4)	
10	2005.10.11	3(4)	
11	2005.11. 8	4(4)	
12	2005.12. 9	4(4)	
13	2005.12.19	4(4)	

## (라) 이사회내의 위원회 구성현황과 그 활동내역

- 감사위원회 : < 나. 감사제도에 관한 사항 > 참조
- 사외이사후보추천위원회
  - 사외이사 4인으로 구성
  - : < (1)-(다). 사외이사후보추천위원회 설치 및 구성 현황 > 참조
  - 활동내역
    - : 2005. 2. 3 사외이사 후보로 허병우를 추천함.
    - 2006. 3.13 사외이사 후보로 홍인기, 이상돈을 추천함.
- 경영위원회 : 상임이사 3인으로 구성
  - 회사의 주요 경영사항중 이사회에서 위임한 사항을 심의 ·의결
- 내부거래위원회 : 사외이사 4인으로 구성

회 차	개최일자	의 안 내 용	가결여부	비 고
1	2005.12. 9	1. 내부거래위원회 위원장 선임의 건 2. CJ올리브영(주) 유상증자 참여의 건 3. MMF 거래한도 승인의 건	가결 가결 가결	
2	2005.12.19	1. (주)해찬들 지분 취득의 건	가결	

## 나. 감사제도에 관한 사항

## (1) 감사기구 관련 사항

## (가) 감사위원회(감사) 설치여부, 구성방법 등



- 증권거래법등 관계법규에 의해 2000. 3.11 이사회결의로 감사위원회 설치
- 감사위원회 부의사항
  - 주주총회에 관한 사항
  - 이사 및 이사회에 관한 사항
  - 감사에 관한 사항
- 현재 사외이사 3인으로 구성

(나) 감사위원회(감사)의 감사업무에 필요한 경영정보접근을 위한 내부장치 마련 여부

- 언제든지 영업에 관한 보고를 요구하거나 회사의 재산상태를 조사할 수 있음.
- 감사위원회의 경영정보접근을 위해 내부 감사부서를 활용함.
- 주주총회에 외부감사인의 선임을 제청함.
- 내부회계관리자의 내부회계관리제도 운용실태 보고

(다) 감사위원회(감사)의 인적사항

성명	주요경력	비고
조경식	- 서울상대 졸 - 공정거래위원회 위원장 - 환경처 장관 - 농림수산부 장관 - 학교법인 동아학숙 이사	
홍인기	- 서울법대 졸 - 재무부 증권보험국장 - 동서증권 사장 - 증권거래소 이사장 - 한국증권연구원 고문	
김권택	- 서울법대 졸 - 부산고법 부장판사 - 변호사	- 2006.3.29 임기만료
허병우	- 서울상대 졸 - 서울지방국세청장 - 국세청 국제조세실장 - 사단법인 세우회 이사장 - 국세심판원 심판관 - 경희대 겸임교수(조세법)	- 2006.3.29 선임

(2) 감사위원회(감사)의 주요활동내역

회차	개최일자	의안내용	가결여부	비고
1	2005. 2. 3	1. 외부감사인 선임 승인의 건 2. 내부회계관리제도 평가	가결 -	
2	2005. 2.21	1. 제52기 감사보고서 제출	-	
3	2005. 3. 8	1. 내부회계관리제도 평가보고	-	
4	2005. 9. 1	1. 외부감사인의 비감사업무 수행의 건	가결	

다. 주주의 의결권행사에 관한 사항

(1) 집중투표제의 채택여부

- 해당사항 없음

(2) 서면투표제 또는 전자투표제의 채택여부

(가) 서면투표제

- 채택시기 : 2005년 2월 28일
- 정관내용

- ① 주주는 총회에 출석하지 아니하고 서면에 의하여 의결권을 행사할 수 있다.
- ② 회사는 제1항에 의거하여 이사회에서 서면에 의한 의결권 행사를 결의한 경우 총회의 소집통지서에 주주의 의결권 행사에 필요한 서면과 참고자료를 첨부하여야 한다.
- ③ 서면에 의하여 의결권을 행사하고자 하는 주주는 제2항의 서면에 필요한 사항을 기재하여, 회일의

전일까지 회사에 제출하여야 한다.

(나) 전자투표제  
- 해당사항 없음

(3) 소수주주권의 행사여부  
- 해당사항 없음

행사자	소수주주권	행사 사유	진행 경과	비 고

라. 임원의 보수 등

(1) 이사(사외이사 포함) 및 감사위원회 위원(감사)의 보수현황

구 분	지급 총액	주총승인금액	1인당 평균 지급액	비 고
이사 (사외이사포함)	3,963,277,270	10,000,000,000	566,182,467	7인
감사위원회 위원	120,471,790		40,157,263	3인

(2) 주식매수선택권 부여·행사현황

[ 2005년 12월 31일 현재]

(단위 : 원, 주)

부여 받은자	관 계	부여일	부여방법	주식의 종류	변동수량			미행사 수량	행사기간	행사 가격	증가
					부여	행사	취소				
김주형	등기임원	2001년 08월 14일	신주발행	보통주	5,000	2,000	0	3,000	2003.08.14 ~ 2010.08.13	40,000	
김주형	등기임원	2002년 04월 27일	신주발행	보통주	13,000	0	0	13,000	2004.04.27 ~ 2011.04.26	58,000	
김주형	등기임원	2003년 03월 11일	신주발행	보통주	18,400	0	0	18,400	2005.03.11 ~ 2012.03.10	41,000	
김주형	등기임원	2004년 04월 08일	신주발행	보통주	12,600	0	0	12,600	2006.04.08 ~ 2013.04.07	69,000	
김주형	등기임원	2005년 03월 08일	신주발행	보통주	12,400	0	0	12,400	2007.03.08 ~ 2014.03.07	71,000	
합 계	-	-	-	-	61,400	2,000	0	59,400	-	-	-

(나) 미등기임원

부여 받은자	관 계	부여일	부여방법	주식의 종류	변동수량			미행사 수량	행사기간	행사 가격	증가
					부여	행사	취소				
김성배 외 54명	미등기 임원	2001년 08월 14일	신주발행	보통주	43,000	29,300	1,000	12,700	2003.08.14~ 2010.08.13	40,000	
전길환외 57명	미등기 임원	2002년 04월 27일	신주발행	보통주	82,600	18,600	0	64,000	2004.04.27~ 2011.04.26	58,000	
전길환 외 63명	미등기 임원	2003년 03월 11일	신주발행	보통주	115,900	31,600	1,300	83,000	2005.03.11~ 2012.03.10	41,000	
정홍균 외 61명	미등기 임원	2004년 04월 08일	신주발행	보통주	65,200	0	4,600	60,600	2006.04.08~ 2013.04.07	69,000	
문성기 외 72명	미등기 임원	2005년 03월 08일	신주발행	보통주	81,700	0	2,200	79,500	2007.03.08~ 2014.03.07	71,000	
합 계	-	-	-	-	388,400	79,500	9,100	299,800	-	-	-

※ 미등기임원은 퇴임 임원을 포함함.

마. 임원배상책임보험 가입 현황

(1) 보험의 개요

[2005.12.31 현재]

(단위 : 백만원)

보험의 명칭	보험료납입액		부보(보상)한도	비 고
	당기 납입액	누적납입액 (당기분 포함)		
임원배상책임보험	798		50,000	

보험의 명칭	보험료납입액		부보(보상)한도	비 고
	당기 납입액	누적납입액 (당기분 포함)		

## (2) 보험가입 근거 및 절차

- 민법 제681조 (수임인의 선관 의무),
- 상법 제382조 제2항 ( 이사회 선임, 회사와의 관계)
- 상법 제399조 ( 회사에 대한 책임)
- 상법 제401조 (제3자에 대한 책임)
- 상법 제411조 제2항 (이사회 보고 의무)
- 증권거래법 제14조 (허위거래로 인한 책임)
- 증권거래법 제15조 (손해배상액)
- 증권거래법 제58조 (임원의 책임)

## (3) 피보험자

- 과거, 현재, 미래의 선임 또는 지명된 회사의 임원.  
보험기간 중에 새로 선임 또는 지명된 회사임원은 자동적으로 이 보험에서 담보됨.
- 별도의 보험조건이 없는 한, 사망한 임원의 유산 관리인, 상속인, 법정대리인 그리고 금치산, 지급불능, 파산된 회사의 임원의 법정대리인에 대하여 제기된 손해배상청구에 의하여 발생하는 손해를 보상함.  
단, 그러한 손해배상청구의 근거가 되는 부당행위가 행하여졌던 당시에 회사의 임원이었던 경우에 한 함.

## (4) 보상하는 손해

- 회사 임원이 각자의 자격 내에서 업무를 수행함에 있어 "선량한 관리자로서의 주의의무 및 회사에 대한 충실의무를 위반함으로써 인하여 발생한 주주 및 제3자에 대한 손해배상책임" 을 보상.
- 보상범위는 소송시 확정된 손해배상금, 소송전 화해(합의)시 합의비용, 법적대응에 필요한 제비용(변호사 비용, 소송비용 등)이 포함됨.

## (5) 보험회사의 면책사항

- 약관이 갱신, 부활, 대체, 승계 등으로 적용된 원계약 약관상 이미 제기되었거나 통지된 청구로서 동일하거나 연계된 부당행위로 인한 손해
- 약관의 책임개시일에 피보험자가 또는 피보험자가 소속된 회사를 상대로 손해배상 청구된 것을 알고 있었거나 합리적으로 예견 가능한 경우 그러한 사실이나 정황, 동일한 불법행위에 기인한 손해배상청구
- 약관의 책임개시일을 기준으로 이미 계류중이거나 확정된 소송에 관련된 손해배상 청구 또는 계류중이거나 확정된 소송과 동일하거나 실질적으로 동일한 사실에 기초한 손해배상청구
- 아래의 단체 및 개인에 대한 위법한 이익공여에 기인하는 손해배상청구
  - 정치단체, 공무원 또는 거래선의 회사임원, 종업원 등  
(그들의 대리인, 대표가족 및 기타 관계인, 관계단체를 포함함.)
  - 이익을 공여한 것이 현지법에 의거 위법으로 인정되는 다른 자
- 퇴직금 및 퇴직연금 관련 손해배상책임
- 피보험자가 일반인에게 공표되지 않은 정보를 이용하거나 다른 사람으로 하여금 이용하게 하여 소속법인의 유가증권(주식, 사채 등)의 매매 기타 거래행위를 함으로 인한 손해배상청구
- 피보험자의 의도적인 사기행위, 의무 해태 또는 고의적인 법률 및 규정 위반으로 인한 배상청구
- 피보험자가 권한을 남용하여 개인적인 이익 또는 편의를 취득함으로써 인한 손해
- 자회사 임원에게 제기되는 손해배상청구
- 약관의 책임개시일에 피보험자가 또는 피보험자가 소속된 회사를 상대로 손해배상청구된 것을 알고 있었거나 합리적으로 예견 가능한 경우 그러한 사실이나 정황, 동일한 불법행위에 기인한 손해배상청구
- 환경오염 관련 행위로 인한 손해
- 피보험회사 이외의 타회사 또는 단체의 임직원으로서 행한 부당행위에 기인하는 손해 또는 그러한 타회사의 임직원인 신분을 이유로 기인하는 손해배상청구





출자 회사	CJ (주) 투자증권	CJ 드시스템 (주)	CJ 푸드빌 (주)	(주)해찬씨 엔터테인먼트 (주)	CJ 인터넷 (주)	CJ CGV (주)	(주) CJ 홈쇼핑	CJ 개발 (주)	CJ 케미컬 (주)	CJ 바이오 (주)	CJ 에코 (주)	CJ 넷플릭스 (주)	CJ 넷북인 (주)	CJ GLS (주)	CJ 미디어 (주)	CJ 시스템즈 (주)	슈퍼피드 (주)	합계
기장종합유선방송																		
돈돈팜(주)																	100	100
CJ아이지 (주)					100													100
(주)해찬들씨에스				100														100
(주)동부산방송									58.61	11.50	14.56	7.66	7.66					99.99
(주)양산 케이블티브이방송										100								100
사가와 익스프레스코리아 (주)														35.00				35
(주)아트 서비스					59.72													59.72
(주)프리머스시네마						80.01												80.01
(주)애니파크					53.29													53.29
단지넷(주)									100									100
(주)게임알로					70													70
(주)CJ스포츠	100																	100
(주)월드 이스포츠 게임즈																44.44		44.44
(주)챔프비전															50			50
CJ엔시티 (주)	66.67		16.67			16.67												100
CJ코드 (주)				50											50			100

※ 지분율은 보통주 기준임.

(2) 해외회사

(단위 : %)

출자 회사	CJ(주)	CJ 푸드 시스템 (주)	CJ GLS (주)	CJ 인터넷 (주)	CJ 엔터테인먼트 (주)	CJ 미디어 (주)	CJ America, Inc	PT. C.J. Indonesia	PT. C.J. Superfeed	CJ China, Ltd	CJ Philippines, Inc	합계
CJ America, Inc.	100											100
CJ Nutracon, Inc.							100					100
CJ Bakery, Inc.	100											100
CJ Pacific Corp.	100											100
Lee Entertainment L.L.C.	99.36											99.36
CJ Europe GmbH	100											100
CJ Ord River Sugar Pty, Ltd.	20.00							80.00				100
PT.C.J. Indonesia	99.99									0.01		100

출자 회사	CJ(주)	CJ 푸드 시스템 (주)	CJ GLS (주)	CJ 인터넷엔 (주)	CJ 엔터테인먼트 (주)	CJ 미디어 (주)	CJ America, Inc	PT. C.J. Indonesia	PT. C.J. Superfeed	CJ China, Ltd	CJ Philippines,In	합계
PT.C.J. Superfeed	20.83							79.17				100
PT. SuperUnggas Jaya								99.99				99.99
PT. CJ Feed Jombang								99.00	1.00			100.00
CJ Philippines, Inc.	70.0											70.00
CJ Dondon FarmCo., Inc											100	100
CJ Vina Agri Co.Ltd	100											100
CJ Cambodia Co.,Ltd	50.00											50.00
CJ China, Ltd.	99.67											99.67
CJ Pharma(SH) Consulting Co., Ltd.										100		100
CJ Entertainment, Ltd.	99.75											99.75
CJ Qingdao Foods Co., Ltd.	77.2	22.8										100
CJ Beijing Beverage Co., Ltd.	85.9	14.1										100
CJ Chengdu Feed Co., Ltd.	100											100
CJ Japan Corp.	100											100
CJ Shenyang Feed Co., Ltd	100											100
CJ Qingdao Feed Co., Ltd.	100											100
CJ Liaocheng Biotech Co., Ltd.	100											100
CJ Guiyang Feed Co., Ltd.	100											100
CJ Zhengzhou Feed Co., Ltd	100											100
CJ Nanjing Feed Co., Ltd	100											100
CJ-Tur Yem Ve T.A.S.	99.99											99.99
CJ Beijing Bakery Co., Ltd.	100											100
CJ Tianjin Feed Co., Ltd.	100											100
CJ Harbin Feed Co., Ltd.	100											100
CJ Internet, Inc.				100								100
CJ Entertainment America L.L.C.					100							100
CJ Internet Japan Corp.				50								50
CJ do Brasil Ltda.	99.87						0.13					100
Annie Chun's Inc.	70											70
청도희결물류유한공사			100									100
CJ Media Japan Co., Ltd						51.6						51.6

※ 지분율은 보통주 기준임.

(3) 관련법령상의 규제내용

- 2001년 4월 독점규제 및 공정거래에 관한 법률 제14조에서 정하는 상호출자제한 및 채무보증제한 기업집단으로 분류됨.

3. 타법인출자 현황

[2005.12.31 현재]

(단위 : 주, 백만원, %)

※ 이 표는 표시가 불가능합니다. 자료를 원하시는 분은 관리자한테 문의하세요.

E-mail : pdfhelp@dartmail.fss.or.kr

VI. 주식에 관한 사항

1. 주식의 분포

가. 최대주주 및 그 특수관계인의 주식소유 현황

[ 2005년 12월 31일 현재]

(단위 : 주, %)

성명	관계	주식의 종류	소유주식수(지분율)						변동 원인
			기 초		증 가	감 소	기 말		
			주식수	지분율	주식수	주식수	주식수	지분율	
이재현	본인	보통주	5,263,184	21.93	0	0	5,263,184	21.88	-
김교숙	친인척	보통주	900	0.00	13,400	0	14,300	0.06	주식매수
김주형	지배회사이사	보통주	54,574	0.23	1,000	4,900	50,674	0.21	주식매수선택권 행사 및 주식매도
김주형	지배회사이사	우선주	440	0.01	20,000	0	20,440	0.34	주식매수
이경후	친인척	우선주	0	0.00	59,500	0	59,500	0.98	주식매수
CJ GLS(주)	지배회사	보통주	160,091	0.67	0	160,091	0	0	지분처분
계		보통주	5,478,749	22.83	14,400	164,991	5,328,158	22.15	-
		우선주	440	0.01	79,500	0	79,940	1.32	
		합 계	5,479,189	18.62	93,900	164,991	5,408,098	17.96	

최대주주명 : 이재현

특수관계인의 수 :

3명

나. 5%이상 주주의 주식소유 현황

[ 2005년 12월 31일 현재]

(단위 : 주, %)

순위	성명(명칭)	보통주		우선주		소계	
		주식수	지분율	주식수	지분율	주식수	지분율
1	Templeton Asset Management, Ltd.	1,640,494	6.82	0	0	1,640,494	5.45
합 계		1,640,494	6.82	0	0	1,640,494	5.45

※ Templeton Asset Management, Ltd.는 2006년 1월 3일 금융감독원 전자공시시스템에 공시된 자료를 근거로 기재함.

다. 주주 분포

2005년 12월 31일 현재

구분	주주수	비율	주식수	비율	비고
소액주주 합계	13,918	99.83	15,353,450	51.00	
소액주주(법인)	769	5.52	9,509,613	31.59	
소액주주(개인)	13,149	94.31	5,843,837	19.41	
최대주주	8	0.06	7,575,648	25.16	
기타주주 합계	15	0.11	7,176,116	23.84	
기타주주(법인)	14	0.10	6,142,059	20.40	
기타주주(개인)	1	0.01	1,034,057	3.43	
KSD(실기주)	1	0.01	501	0.00	
합 계	13,942	100	30,105,715	100.0	

2. 주식사무

정관상 신주인수권의 내용	·소유주식수에 비례하여 신주배정 ·경영상의 필요로 제3자배정 가능 ·전환사채 및 신주인수권부사채 발행 가능		
결산일	12월 31일	정기주주총회	사업년도 종료후 3월 이내
주주명부폐쇄시기	매년 1월1일~1월15일		
주권의 종류	1, 5, 10, 50, 100, 500, 1000, 10000주권(8종)		
명의개서대리인	증권예탁결제원		



주주의 특전	없음	공고게재신문	중앙일보
--------	----	--------	------

### 3. 최근 6개월 간의 주가 및 주식 거래실적 가. 국내증권시장

(단위 : 원, 주)

종류		12월	11월	10월	9월	8월	7월
보통주	최 고	104,500	111,000	77,100	74,400	72,600	77,300
	최 저	95,000	76,600	72,900	66,600	65,300	71,100
월간거래량		2,809,529	5,667,587	2,504,235	2,650,482	2,228,075	2,160,123
우선주	최 고	63,300	64,500	46,900	43,500	45,200	45,950
	최 저	58,500	46,700	44,000	41,200	41,650	43,300
월간거래량		263,674	291,232	219,453	319,802	84,870	94,120
2우선주	최 고	84,000	88,700	64,700	61,000	61,000	61,000
	최 저	78,000	64,800	61,600	55,500	55,000	58,600
월간거래량		155,455	133,836	84,030	71,088	56,819	92,761
3우선주	최 고	76,600	84,800	62,000	59,000	58,600	58,800
	최 저	82,700	60,800	58,800	46,900	53,300	56,400
월간거래량		63,077	103,965	46,219	55,678	91,601	34,048

### 나. 해외증권시장

- 해당사항 없음

[증권거래소명 : ]

(단위 : )

종류		월	월	월	월	월	월
	최 고						
	최 저						
월간거래량							
	최 고						
	최 저						
월간거래량							

Ⅶ. 임원 및 직원 등에 관한 사항

1. 임원의 현황

(단위 : 주)

직명 (상근여부)	등기임원 여부	성명	생년월일	약력	담당업무	소유주식수		비고
						보통주	우선주	
이사 (상근)	등기임원	손경식	1939-09-15	서울대 법학 졸	이사	-	-	중임 외삼촌
대표이사 (상근)	등기임원	이재현	1960-03-19	고려대 법학 졸	대표이사	5,263,184	-	중임 최대 주주
대표이사 (상근)	등기임원	김진수	1951-09-03	서울대학교 농경제학과 졸	대표이사	1,540	9,500	신임
사외이사 (비상근)	등기임원	조경식	1936-10-02	서울대 상대 졸 前 농림수산부 장관 前 (학)동아학숙 이사	감사위원회 위원	-	-	중임
사외이사 (비상근)	등기임원	홍인기	1938-02-28	서울대 법대 졸 前 증권거래소 이사장 現 한국증권연구원 고문	감사위원회 위원	-	-	중임
사외이사 (비상근)	등기임원	허병우	1946-08-21	서울대 상대 졸 前 서울지방국세청장 前 국세청 국제조세실장	감사위원회 위원	-	-	중임
사외이사 (비상근)	등기임원	이상돈	1961-09-29	現 고려대학교 법학과 교수	사외이사	-	-	신임

※ 상기 임원의 현황은 2006년 3월 31일 기준임.

○ 미등기 임원

직급	성명	생년월일	조직	학력
사장	문성기	1949-11-28	경영총괄	서강대 화학과
부사장	손경오	1948-03-06	제약 BU	서울대 제약학과
부사장	박영훈	1951-12-29	BIO연구소	버지니아대 화학공학과
부사장	하대중	1953-03-09	경영지원실	부산대 경제학과
부사장	손영록	1954-09-25	글로벌전략위원회	서울대 농업경제학과
부사장	유행준	1956-01-16	BIO BU	서울대 식품공학과
부사장	이병하	1956-03-02	사료 BU	서울대 축산학과
부사장	윤석춘	1959-03-05	신선BU	고려대 농업경제학과
부사장	정홍균	1960-12-03	경영총괄 차장	위스콘신주립대 경영학과
부사장	김승수	1962-01-20	중국총괄	동국대 법학과
상무	정주영	1950-12-13	경영지원단	송실대 경영학과
상무	김해동	1950-01-09	식품BU	서울대 사회학과
상무	서극수	1950-08-04	인니바이오사업담당	연세대 식품공학과
상무	이재원	1952-05-10	중국바이오사업담당	한양대 화학공학과
상무	김경립	1952-05-15	부산2공장	연세대 화학공학과
상무	고규석	1953-01-11	신선T/F팀	고려대 식품공학과
상무	권위상	1953-11-29	인천2공장	부산대 재료공학과
상무	유동주	1954-10-25	베이커리공장	한양대 화학공학과
상무	김정진	1954-12-27	동남아BU	한양대 화학공학과
상무	최경업	1954-07-13	제약연구소	미네소타대 약학과
상무	성병주	1954-07-19	경영지원단	동아대 경제학과
상무	한준상	1954-07-07	경영지원단	동국대 경제학과
상무	유종하	1954-08-26	양산공장	울산대 화학공학과
상무	서해창	1955-12-25	생산기술센터	서울대 농생물학과
상무	박대우	1955-04-01	식품안전센터	서울대 수의학과

상무	박성걸	1955-06-19	필리핀사료사업담당	서울대 농생물학과
상무	손세근	1955-08-31	고객경영팀	서울대 화학공학과
상무	이경훈	1956-10-14	동부 SU	부산대 철학과
상무	김완국	1956-12-22	이천2공장	서울대 제약학과
상무	김주봉	1956-01-24	식품BU	연세대 식품공학과
상무	이성남	1956-01-07	산업개발팀	제주대 경영학과
상무	김진곤	1956-02-17	KAM SU	영남대 무역학과
상무	신동기	1956-03-10	재무담당	고려대 법학과
상무	조현래	1956-09-16	경영진단팀	제주대 원예학과
상무	문종환	1956-09-20	중부 SU	영남대 행정학과
상무	강준모	1957-10-16	영업/마케팅담당	한국외국어대 중어중문학과
상무	윤희남	1957-11-11	조미Global센터	UNIVERSITY OF MISSOU 식품공학과
상무	이강표	1957-04-25	식품연구소	연세대 식품공학과
상무	김흥연	1957-06-08	베이커리 BU	서울대 식품공학과
상무	이동혁	1957-07-23	인니)경영혁신팀	서강대 화학공학과
상무	서재열	1957-07-04	당분유 BU	송실대 무역학과
상무	박길순	1957-07-05	신선SU	성균관대 통계학과
상무	최종선	1957-08-12	인니사료사업담당	강원대 축산학과
상무	배형찬	1957-09-15	일본법인	연세대 교육학과
상무	노정호	1958-11-15	인니사료사업담당	고려대 축산학과
상무	송석원	1958-03-01	김포공장	연세대 생화학과
상무	윤기한	1958-03-19	BIO)아미노산사업담당	성균관대 경영학과
상무	김상민	1958-04-16	법무팀	고려대 법학과
상무	이정일	1958-08-18	제약)전략기획담당	고려대 농학과
상무	박강준	1959-10-27	이천1공장	인하대 화학공학과
상무	정정현	1959-10-03	유지사업담당	서강대 경영학과
상무	김준선	1959-02-21	CJ Feed 중앙연구소	-
상무	이태영	1959-05-29	당분유마케팅담당	동국대 식품공학과
상무	김우식	1959-06-29	사료)중부사업부	전남대 축산학과
상무	박성조	1959-07-03	당분사업담당	부산대 영어영문학과
상무	이재호	1960-10-02	재무팀	부산대 경제학과
상무	김태준	1960-10-04	신선CMG	콜로라도 경영학과
상무	김진현	1960-03-27	글로벌전략팀	서울대 경영학과
상무	김병희	1960-04-11	식품CMG	성균관대 통계학과
상무	김기열	1960-09-10	경영기획팀	전남대 무역학과
상무	정태영	1960-09-12	인사팀	강경상업 상업과
상무	김택	1960-09-18	중국BU	서울대 식품공학과
상무	이해구	1961-08-28	미주법인	부산대 경영학과
상무	강신호	1961-08-03	인사팀	고려대 경영학과
상무	김정호	1962-06-15	기획팀	성균관대 경제학과
상무	신동휘	1963-05-05	홍보실	한양대 신문방송학과
상무	조성형	1963-08-18	기획팀	서울대 식품공학과
상무	이형승	1963-08-24	CJ경영연구소	MICHIGAN STATE UNIV. 경제학과
상무	김수영	1965-03-16	신선SCM담당	MIT 기계공학과
상무	정준길	1966-05-17	전략구매실	서울대 공법학과
전문임원	이호석	1959-04-19	중국R&D POST	세종대 식품공학과
고문	손복남	1933-04-05	경영담당	이화여자대 교육학과
고문	전길환	1940-08-10	제약 BU	텍사스 A&M 화학공학과
고문	이장윤	1944-01-03	제약 BU	미국조지아대 약학과
고문	정시철	1948-08-10	베이커리 BU	진주산업대 조경학과
고문	이강복	1952-08-10	글로벌전략팀	서울대 영어교육학과
자문	이순	1944-11-12	중국사업개발팀	전북대 경영학과
자문	구종서	1952-08-15	마케팅실	서울대 화학공학과

자문	조경훈	1954-05-06	영등포공장	연세대 경영학과
자문	정익희	1956-01-20	서부 SU	경남대 농업경제학과
자문	임종현	1956-01-30	BIO)발효식품사업담당	한양대 경제학과
자문	고영환	1956-02-11	제약기획팀	서울대 식품공학과
자문	최양기	1959-11-26	인니지원담당	연세대 식품공학과

## ○ 타법인 임원 겸임 내역

성명	담당업무	회사명	직위	선임일	비고
이재현	회장	CJ 개발(주)	이사	05.03.18	
		CJ 시스템즈(주)	이사	06.01.17	
		CJ CGV(주)	이사	05.03.11	
		CJ GLS(주)	이사	06.01.19	
		CJ 푸드빌(주)	이사	06.01.17	
		CJ 푸드시스템(주)	이사	06.03.24	
		CJ 홈쇼핑(주)	이사	05.02.28	
이병하	사료BU담당	돈돈팜(주)	대표이사	04.09.02	
		수퍼피드(주)	이사	04.05.24	
윤석춘	신선BU담당	CJ 모닝웰(주)	대표이사	04.12.31	
정홍균	경영전략담당	CJ 모닝웰(주)	이사	05.03.24	중임
		CJ CGV(주)	이사	05.03.11	중임
		CJ 엔터테인먼트(주)	이사	04.03.12	중임
		CJ 올리브영(주)	이사	05.11.01	중임
		CJ 인터넷(주)	이사	04.06.11	
		CJ GLS(주)	이사	04.03.05	중임
		CJ 푸드빌(주)	이사	06.01.17	
CJ 푸드시스템(주)	이사	06.03.24	중임		
김해동	식품BU담당	(주)해찬들	이사	05.12.20	
		CJ 엠디원(주)	대표이사	05.03.24	중임
권위상	인천2공장장	삼양유지(주)	이사	04.04.30	
한준상	경영지원단	(주)CJ 스포츠	대표이사	05.11.08	
김진곤	KAM SU 담당	CJ 엠디원(주)	이사	05.03.24	
문종환	중부SU담당	CJ 엠디원(주)	이사	05.03.24	
서재열	소재BU담당	(주)신동방씨피	이사	04.03.26	
		삼양유지(주)	이사	06.03.24	
정정현	유지사업담당	(주)신동방씨피	이사	04.03.26	
김우식	사료) 중부사업부담당	수퍼피드(주)	이사	04.05.24	
		(주)신동방씨피	감사	05.03.25	
이재호	재무팀장	돈돈팜(주)	감사	04.09.02	
		삼양유지(주)	감사	05.03.25	중임
		수퍼피드(주)	감사	04.05.24	
		CJ 모닝웰(주)	감사	05.03.24	
		CJ 엔시티(주)	감사	05.11.28	
		CJ 엠디원(주)	감사	05.03.24	
		CJ 올리브영(주)	감사	05.03.31	중임
		한일약품공업(주)	감사	05.05.17	
김기열	경영기획팀장	(주)해찬들	이사	05.12.20	
이재환	경영기획팀	(주)재산커뮤니케이션즈	대표이사	05.07.14	
신동휘	홍보실장	(주)CJ 스포츠	이사	05.11.08	
조성형	기획팀	CJ 투자증권(주)	이사	05.06.20	

※ 상기 임원의 현황은 2006년 3월 31일 기준임.

## 2. 직원의 현황

구분	직원 수				평균 근속년수	연간 급여총액	1인평균 급여액	비고
	사무직	연구직	생산직	합계				
남	1,638	1,438	182	3,258	11.2	86,558,479,056	26,567,980	
여	452	50	85	587	4.8	11,111,089,792	18,928,603	
합계	2,090	1,488	267	3,845	10.2	97,669,568,848	25,401,708	

※ 급여액은 인센티브 등을 포함한 금액임.

### 3. 노동조합의 현황

- 해당사항 없음

구분	관련내용	비고
가입대상		
가입인원		
상근인원		
소속된 연합단체		
기타		

### 4. 회계 및 공시 전문인력 보유현황

구분	보유인원	담당업무	비고
한국공인회계사	1	재무	
변호사	2	법무	

## VIII. 이해관계자와의 거래내용

## 1. 최대주주등과의 거래내용

## 가. 가지급금 및 대여금(유가증권 대여 포함)내역

- 해당사항 없음

(단위 : )

성명 (법인명)	관계	계정과목	변동내역				미수 이자	비고
			기초	증가	감소	기말		
합계								

## 나. 담보제공 내역

- 해당사항 없음

(단위 : )

성명 (법인명)	관계	거래내역				비고
		기초	증가	감소	기말	
합계						

## 다. 채무보증 내역

(단위 : 백만원, US\$천)

구분	성명 (법인명)	관계	거래내역				비고
			기초	증가	감소	기말	
국내	(주)신동방CP	계열회사	52,500	0	39,500	13,000	-
국내 소계			52,500	0	39,500	13,000	-

구분	성명 (법인명)	관계	거 래 내 역				비 고
			기초	증가	감소	기말	
해외	CJ America, Inc.	계열회사	10,438 (U\$10,000)	5,770 (U\$6,000)		16,208 (U\$16,000)	-
	CJ Europe GmbH	계열회사	14,230 (EUR10백만)		2,228 (EURO)	12,002 (EUR10백만)	-
	CJ Ord River Sugar Pty Ltd.	계열회사	8,646 (A\$5,500+ U\$4,000)	4,599 (U\$4,500)	4,594 (A\$5,500)	8,611 (U\$8,500)	이행보증 U\$4백만포함
	PT. Cheil JedangIndonesia	계열회사	224,891 (U\$119,650 +1천억원)	43,002 (50억엔)	63,098 (U\$58,650)	204,795 (U\$61,000 +1천억원 +50억엔)	-
	PT. C.J. Superfeed	계열회사	-	14,182 (U\$14,000)		14,182 (U\$14,000)	
	CJ Vina Agri Co.,Ltd.	계열회사	5,323 (U\$5,100)		157 (U\$0)	5,166 (U\$5,100)	-
	CJ Cambodia Co., Ltd.	계열회사	4,801 (U\$4,600)	61 (U\$200)		4,862 (U\$4,800)	-
	CJ China., Ltd.	계열회사	88,723 (U\$85,000)		17,813 (U\$15,000)	70,910 (U\$70,000)	-
	CJ Chengdu Feed Co., Ltd.	계열회사	731 (U\$700)		731 (U\$700)	0	-
	CJ Philippines, Inc.	계열회사	3,966 (U\$3,800)		117 (U\$0)	3,849 (U\$3,800)	-
	CJ Nutracon, Inc	계열회사	6,263 (U\$6,000)		6,263 (U\$6,000)	0	-
	CJ Shenyang Feed Co., Ltd	계열회사	626 (U\$600)		626 (U\$600)	0	-
	CJ Japan	계열회사	25,302 (JPY2,500 백만)		6,897 (JPY360백만)	18,405 (JPY2,140백만)	-
	CJ Qingdao Feed Co., Ltd.	계열회사	522 (U\$500)		15 (U\$0)	507 (U\$500)	-
	CJ Zhengzhou Feed Co., Ltd	계열회사	741 (U\$710)		22 (U\$0)	719 (U\$710)	-
	CJ Liaocheng Biotech Co., Ltd.	계열회사	26,095 (U\$25,000)	12,399 (U\$13,000)		38,494 (U\$38,000)	-
	CJ Qingdao Foods Co., Ltd.	계열회사	-	2,533 (U\$2,500)		2,533 (U\$2,500)	-
	CJ Beijing Beverage Co., Ltd.	계열회사	-	1,013 (U\$1,000)		1,013 (U\$1,000)	-
	CJ Nanjing Feed Co., Ltd.	계열회사	-	861 (U\$850)		861 (U\$850)	-
	CJ Tur-Yem	계열회사	-	1,823 (U\$1,800)		1,823 (U\$1,800)	-
CJ Bakery, Inc.	계열회사	-	4,052 (U\$4,000)		4,052 (U\$4,000)	-	
해 외 소 계			421,298	90,255	102,561	408,992	-
합 계			473,798	90,255	142,061	421,992	-

라. 출자 및 출자지분 처분내역

(단위 : 백만원 )

성명 (법인명)	관 계	출자 및 출자지분 처분내역					비 고
		출자지분의 종류	거 래 내 역				
			기 초	증 가	감 소	기 말	
CJ미디어(주)	계열회사	보통주	51,404	6,329	-	57,733	유상증자
CJ유직(주)	"	"	6,000	16,942	-	22,942	지분취득 및 유상증자
슈퍼피드(주)	"	"	5,670	2,200	-	7,870	유상증자
CJ 인터넷(주)	"	"	44,584	13,072	-	57,656	
(주)신동방CP	"	"	76,480	2,487	-	78,967	
CJ GLS(주)	"	"	0	24,747	-	24,747	지분취득
(주)CJ홀쇼핑	"	"	231,570	51,155	-	282,725	신주인수권 행사
(주)해찬들	"	"	53,000	75,000	-	128,000	지분취득
CJ올리브영(주)	"	"	6,050	3,000	-	9,050	유상증자
(주)CJ스포츠	"	"	0	800	-	800	신설법인
CJ엔시티(주)	"	"	0	8,000	-	8,000	신설법인
CJ Vina Agri Co., Ltd.	"	"	5,749	1,025	-	6,774	유상증자
CJ Liaocheng Biotech Co., Ltd	"	"	17,232	4,039	-	21,271	유상증자
CJ Beijing Bakery Co., Ltd.	"	"	-	2,908	-	2,908	신설법인
CJ Tianjin Feed Co., Ltd.	"	"	-	2,101	-	2,101	신설법인
CJ Harbin Feed Co., Ltd.	"	"	-	1,516	-	1,516	신설법인
CJ do Brasil Ltda.	"	"	-	6,434	-	6,434	신설법인
Annie Chun's inc.	"	"	-	6,201	-	6,201	지분취득
CJ Bakery, Inc.	"	"	-	2,707	-	2,707	지분취득
합 계			497,739	230,663	0	728,402	

※ 금액은 원취득가 기준임.

마. 유가증권 매수 또는 매도 내역

- 해당사항 없음

(단위 : )

성명 (법인명)	관 계	거 래 내 역					비 고
		유가증권의 종류	매수	매도	누계	매매손익	
합 계							

바. 부동산 매매 내역

- 해당사항 없음

(단위 : )

성명 (법인명)	관 계	부 동 산 매 매 내 역				매매손익	비 고
		부동산의 종류	금 액				
			매수	매도	누계		
합 계							

사. 영업 양수 · 도 내역

- 해당사항 없음



성명 (법인명)	관계	양수·도 내역					비고
		목적물	양수·도 목적	양수·도 일자	금액		
					양수가액	양도가액	
		합 계					

아. 자산양수·도 내역

- 해당사항 없음

성명 (법인명)	관계	양수·도 내역					비고
		목적물	양수·도 목적	양수·도 일자	금액		
					양수가액	양도가액	
		합 계					

자. 장기공급계약 등의 내역

- 해당사항 없음

(단위 : )

성명	관계	거래내용				비고
		종류	기간	물품· 서비스명	금액	
		합 계				

2. 주주(최대주주 등 제외)·임원·직원 및 기타 이해관계자와의 거래내용

- 해당사항 없음

## IX. 부속명세서

## 기업어음(CP) 발행 현황

(단위 : 백만원)

할인(중개)금융기관	기초잔액	증 가	감 소	기말잔액	비고
은 행	12,000	5,399,800	5,359,800	52,000	-
증 권	-	-	-	-	-
보 험	-	-	-	-	-
종합금융	-	-	-	-	-
자산운용회사	-	-	-	-	-
기타금융기관	-	-	-	-	-
합 계	12,000	5,399,800	5,359,800	52,000	-

## X. 기타 필요한 사항

## 1. 주요경영사항신고내용의 진행상황 등

기 신고한 주요경영사항의 진행상황

신고일자	제 목	신 고 내 용	신고사항의 진행상황
2005-06-14	타법인 주식 및 출자 증권 취득결정	브라질라이신법인 설립출자 결의 (US\$ 6천만불)	납입 진행중
2005-06-15	조회공시요구 (풍문또는보도)에 대한 답변(미확정)	당사가 보유중인 삼성생명 주식 125만주에 대하여 삼성자동차(주) 채권단의 보유 주식과 공동 매각을 추진하여 왔으나, 현재까지 진척된 사항이 없음.	중요한 변경사항 없음.
2005-10-10	최대주주등에 대한 출자	CJ Liaocheng Biotech Co., Ltd에 대한 지분 취득 결의	납입 진행중
2006-03-06	매출액 영업손익 경상손익 또는 당기순손익 등에 대한 전망 또는 예측(공정공시)	2006년 연간 예상 실적	-
2006-03-10	타법인 주식 및 출자증권 취득결정	(주)삼호F&G 등의 주식 취득결정	(주)삼호F&G의 주식 취득결정에 대한 공정위 승인 대기중
2006-03-22	조회공시 요구(풍문 또는 보도)에 대한 답변(미확정)	홍콩에 해외 사료법인들을 통합 관리할 해외 지주회사 설립 검토중	중요한 변경사항 없음.

## 2. 주주총회의사록 요약

주총일자	안 건	결 의 내 용	비 고
제52기 주주총회 (2005.2.28)	1. 제1호 의안 제52기 대차대조표, 손익계산서 및 이익잉여금처분계산서 승인의 건  2. 제2호 의안 정관 일부 변경의 건  3. 제3호 의안 사외이사 선임의 건  4. 제4호 의안 이사보수한도 승인의 건	1. 제1호 의안 - 배당금 : 보통주 현금 33% 1우선주 현금 34% 2우선주 현금 33% 3우선주 현금 33%  2. 제2호 의안 서면투표제 관련 규정 신설  3. 제3호 의안 허병우 사외이사 재선임  4. 제4호 의안 보수한도 : 100억원	
2006년 임시주주총회 (2006.3.7)	1. 제1호 의안 CJ엔터테인먼트(주)와의 합병 계약 승인의 건  2. 제2호 의안 이사 선임의 건	1. 제1호 의안 CJ엔터테인먼트(주)와의 합병계약 승인  2. 제2호 의안 김진수 이사 선임	
제53기 주주총회 (2006.3.14)	1. 제1호 의안 제53기 대차대조표, 손익계산서 및 이익잉여금처분계산서 승인의 건  2. 제2호 의안	1. 제1호 의안 - 배당금 : 보통주 현금 30% 1우선주 현금 31% 2우선주 현금 30% 3우선주 현금 30%  2. 제2호 의안	

주총일자	안 건	결 의 내 용	비 고
	이사 선임의 건	손경식 이사 재선임 홍인기 이사 재선임 이상돈 이사 선임	
	3. 제3호 의안 감사위원회의 위원 선임의 건	3. 제3호 의안 홍인기 위원 재선임 허병우 위원 선임	
	4. 제4호 의안 이사 보수한도 승인의 건	4. 제4호 의안 보수한도 : 100억원	
	5. 제5호 의안 정관 일부 변경의 건 - 제5-1호 : 주식매수선택권 관련 조항 변경의 건 - 제5-2호 : 주주명부의 폐쇄 기간 관련 조항 변경의 건 - 제5-3호 : 서면투표제 관련 조항 변경의 건	5. 제5호 의안 원안대로 가결	

3. 우발채무 등

가. 중요한 소송사건 등

2005년 12월 31일 현재 계류중인 소송사건은 회사가 제소한 2건(관련금액 330백만원)과 회사가 피소된 5건(관련금액 62,051백만원)이 있으며, 회사의 경영진은 이러한 소송사건의 결과가 회사의 재무상태에 중대한 영향을 미치지 않을 것으로 예상하고 있습니다.

나. 건질 또는 담보용 어음·수표 현황

[구분 : 수표]

(단위 : 백만원)

제 출 처	매 수	금 액	비 고
은행			
금융기관			
법인	1	2,000	
기타(개인)			

[구분 : 어음]

(단위 : 백만원)

제 출 처	매 수	금 액	비 고
은행	1	1,188	
금융기관			
법인	2	690	백지어음 1매 포함 (금액 불포함)
기타(개인)			

다. 기타의 우발채무 등

(Ⅷ-1-다. 채무보증 내역 참조)

- 기타 우발채무는 <검토보고서> 주석 중 (16. 우발채무 및 약정사항) 참조

4. 제재현황

제재일자	원 인	제 재 내 용

5. 결산일 이후에 발생한 중요사항

가. 씨제이엔터테인먼트주식회사와의 합병결정

회사는 2006년 1월 9일자 이사회 결의에 의거 종속회사인 씨제이엔터테인먼트주식회사와의 합병을 결정하였습니다. 합병비율은 1 : 0.1782004(씨제이엔터테인먼트주식회사의 보통주 1주당 CJ주식회사의 보통주 수)이며, 합병기일은 2006년 4월 10일로 예정되어 있습니다.

나. 씨제이모닝웰주식회사와의 합병결정

회사는 2006년 1월 9일자 이사회 결의에 의거 종속회사인 씨제이모닝웰주식회사와의 합병을 결정하였습니다. 합병비율은 1 : 0.3329921(씨제이모닝웰주식회사의 보통주 1주당 CJ주식회사의 보통주 수)이며, 합병기일은 2006년 4월 10일로 예정되어 있습니다.

다. 회사는 2006년 3월 10일에 박수남과 박수남의 특수관계자들이 보유하고 있는 주식회사 삼호F&G의 보통주 16,714,090주(지분율 46.26%)를 20,057백만원에 양수하는 주식양수도 계약을 체결하였습니다.

라. 회사의 종속회사인 LEE ENTERTAINMENT L.L.C.가 보유하고 있던 DREAMWORKS L.L.C지분 전체를 2006년 1월 31일자로 PARAMOUNT PICTURES CORPORATION에 매각하였습니다.

6. 중소기업기준 검토표 등

- 해당사항 없음

7. 공모자금 사용내역

- 해당사항 없음

(단위 : 원)

구분	납입일	납입금액	신고서상 자금사용 계획	실제 자금사용 현황
-	-	-	-	-
-	-	-	--	-