

사 업 보 고 서

(제 54 기)

사업연도 2006년 01월 01일 부터
2006년 12월 31일 까지

금융감독위원회
한국증권선물거래소 귀중

증권거래법 제186조의3의 규정에 의하여 사업보고서를 제출합니다.

2007년 3월 30일

회 사 명 : CJ주식회사

대 표 이 사 : 김진수 (인)

본점소재지 : 서울특별시 중구 남대문로 5가 500
(전화번호) 02-726-8114

작성책임자 : (직책) 자금파트장 (성명) 배 은 (인)
(전화번호) 02-726-8388

목 차

I. 회사의 개황	3
1. 회사의 목적	3
가. 회사가 영위하는 목적사업	3
나. 자회사가 영위하는 목적사업	4
다. 향후 추진하고자 하는 사업	4
2. 회사의 연혁	4
가. 당해회사의 연혁	4
나. 회사가 속해 있는 기업집단	8
3. 자본금 변동상황	10
가. 자본금 변동상황	10
나. 자본금 변동예정내용 등	12
다. 전환사채	12
라. 신주인수권부사채	13
마. 현물출자	13
4. 주식의 총수 등	14
가. 주식의 총수	14
나. 자본금 및 1주당가액	15
다. 자기주식의 취득 및 처분	15
라. 우리사주조합의 지분현황	16
마. 보통주 외 주식에 관한 사항	17
바. 상환주식에 관한 사항	17
사. 전환주식에 관한 사항	17
5. 의결권 현황	17
6. 배당에 관한 사항 등	17
가. 배당에 관한 사항	17
나. 최근 3사업년도의 배당에 관한 사항	18
다. 이익참가부사채에 관한 사항	19
II. 사업의 내용	20
1. 사업의 개요	20
가. 업계의 현황	20
나. 회사의 현황	21
2. 주요 제품 및 원재료 등	25
가. 주요 제품 등의 현황	25
나. 주요 제품 등의 가격변동추이	25
다. 주요 원재료 등의 현황	26
라. 주요 원재료 등의 가격변동추이	26
3. 생산 및 설비에 관한 사항	27
가. 생산능력 및 생산능력의 산출근거	27
나. 생산실적 및 가동률	29
다. 생산설비의 현황 등	31
4. 매출에 관한 사항	35
가. 매출실적	35
나. 판매경로 및 판매방법 등	37
5. 수주상황	38
6. 파생상품등에 관한 사항	39
가. 파생상품계약 체결 현황	39
나. 리스크 관리에 관한 사항	40
7. 경영상의 주요계약 등	41
8. 연구개발활동	42
가. 연구개발활동의 개요	42
나. 연구개발 실적	43

9. 기타 투자의사결정에 필요한 사항.....	45
가. 외부자금조달 요약표	45
나. 최근 3년간 신용등급	46
다. 기타 중요한 사항	47
III. 재무에 관한 사항	48
1. 요약재무정보	48
2. 재무제표 이용상의 유의점	49
가. 재무제표 작성기준	49
나. 기업회계기준 등의 위반사항	49
다. 기타 유의하여야 할 사항	49
3. 회계정보에 관한 사항	52
가. 대손충당금 설정현황	52
나. 재고자산의 보유 및 실사 내역	54
다. 최근 5사업연도의 회계기준 변경내용 및 그 사유.....	56
라. 최근 5사업연도 중 당기순손실이 발생한 사업연도와 그 주요원인	57
마. 최근 5사업연도중 직전사업연도대비 당기순이익 증감율이 30% 이상인 흑자 전환인 사업연도와 그 주요원인	57
바. 당해 사업연도의 시장성 없는 지분성증권 평가 현황.....	58
4. 재무제표	59
가. 대차대조표	59
나. 손익계산서	62
다. 이익잉여금처분계산서 또는 결손금처리계산서	64
라. 현금흐름표	65
마. 당해 사업연도의 재무제표에 대한 주석	68
바. 당해 사업연도의 수정 전·후의 재무제표	68
5. 연결재무제표	68
가. 요약연결재무정보	68
나. 연결재무제표 이용상의 유의점	68
다. 연결재무제표	68
6. 부문별 재무 현황	69
가. 사업부문별 재무정보	69
나. 지역별 재무정보	69
7. 합병 전·후의 재무제표	71
가. 합병의 개요	71
나. 합병 전·후의 재무제표	75
다. 합병관련사항	78
라. 우회상장 전후 재무예측치와 실적치 비교.....	78
마. 재무예측치와 실적치간 차이발생 원인	78
IV. 감사인의 감사의견 등	79
1. 감사인(공인회계사)의 감사의견 등	79
가. 감사인	79
나. 당해 사업연도의 분기감사 절차요약	79
다. 감사 의견	80
라. 특기사항 요약	80
2. 당해 사업연도 감사(내부감사)의 감사의견 등	81
가. 감사절차 요약	81
나. 감사의견	82
다. 참고사항	82
3. 연결재무제표에 대한 감사인의 감사의견 등	82
가. 감사인	82
나. 당해 사업연도의 감사절차 요약	82

다. 연결 감사의견	82
라. 특기사항 요약	83
4. 최근 3사업연도의 외부감사인에게 지급한 보수 등에 관한 사항	83
가. 감사용역계약 체결 현황	83
나. 외부감사인과의 비감사용역계약 체결현황	83
5. 기타	84
V. 이사회 등 회사의 기관 및 계열회사에 관한 사항.....	85
1. 이사회 등 회사의 기관의 개요.....	85
가. 이사회제도에 관한 사항	85
나. 감사제도에 관한 사항	89
다. 주주의 의결권행사에 관한 사항.....	90
라. 임원의 보수 등	91
마. 임원배상책임보험 가입 현황	92
2. 계열회사에 관한 사항.....	94
3. 타법인출자 현황	98
VI. 주주에 관한 사항	101
1. 주주의 분포	101
가. 최대주주 및 그 특수관계인의 주식소유 현황	101
나. 5%이상 주주의 주식 소유현황	101
다. 주주 분포	101
2. 주식사무	102
3. 최근 6개월간의 주가 및 주식 거래실적	102
가. 국내증권시장	102
나. 해외증권시장	103
VII. 임원 및 직원 등에 관한 사항	104
1. 임원의 현황	104
2. 직원의 현황	107
3. 노동조합의 현황	107
4. 회계 및 공시 전문인력 보유현황	107
VIII. 이해관계자와의 거래내용	108
1. 최대주주등과의 거래내용	108
가. 가지급금 및 대여금(유가증권 대여 포함)내역	108
나. 담보제공 내역	108
다. 채무보증 내역	108
라. 출자 및 출자지분 처분내역	109
마. 유가증권 매수 또는 매도 내역	110
바. 부동산 매매 내역	110
사. 영업 양수·도 내역	111
아. 자산 양수·도 내역	111
자. 장기공급계약 등의 내역	111
2. 주주(최대주주 등 제외)·임원·직원 및 기타 이해관계자와의 거래내용	111
IX. 부속명세서	112
X. 기타 필요한 사항	113
1. 주요경영사항신고내용의 진행상황 등	113
2. 주주총회의사록 요약	113
3. 우발부채 등	114
가. 중요한 소송사건 등	114

나. 견질 또는 담보용 어음·수표 현황	114
다. 채무보증현황	114
라. 채무인수 약정 현황	114
마. 기타의 우발부채 등	114
4. 제재현황	115
5. 결산일 이후에 발생한 중요사항	115
6. 중소기업기준 검토표 등	115
7. 공모자금 사용내역	115

대표이사등의 확인·서명

확 인 서

우리는 당사의 대표이사 및 신고업무담당이사로서 이 사업보고서의 기재내용에 대해 상당한 주의를 다하여 직접 확인·검토한 결과, 중요한 기재사항의 기재 또는 표시의 누락이나 허위의 기재 또는 표시가 없고, 이 사업보고서에 표시된 기재 또는 표시사항을 이용하는 자의 중대한 오해를 유발하는 내용이 기재 또는 표시되지 아니하였음을 확인합니다.

또한, 당사는 「주식회사의외부감사에관한법률」 제2조의2 및 제2조의3의 규정에 따라 내부회계관리제도를 마련하여 운영하고 있음을 확인합니다.(「주식회사의외부감사에관한법률」 제2조에 의한 외감대상법인에 한함)

2007. 03. 30

CJ주식회사

대표이사 김진수 (서명)

신고업무담당이사 하대중 (서명)

대표이사등의 확인·서명

확 인 서

우리는 당사의 대표이사 및 신고업무담당이사로서 이 사업보고서의 기재내용에 대해 상당한 주의를 다하여 직접 확인·검토한 결과, 중요한 기재사항의 기재 또는 표시의 누락이나 허위의 기재 또는 표시가 없고, 이 사업보고서에 표시된 기재 또는 표시사항을 이용하는 자의 중대한 오해를 유발하는 내용이 기재 또는 표시되지 아니하였음을 확인합니다.

또한, 당사는 「주식회사의외부감사에관한법률」 제2조의2 및 제2조의3의 규정에 따라 내부 회계관리제도를 마련하여 운영하고 있음을 확인합니다.(「주식회사의외부감사에관한법률」 제2조에 의한 외감대상법인에 한함)

2007. 03. 30

CJ주식회사

대표이사

김진수

(서명)


신고업무담당이사

하대중

(서명)



I. 회사의 개황

1. 회사의 목적

가. 회사가 영위하는 목적사업

목 적 사 업	비 고
(1) 설탕 및 기타 감미료 제조, 가공 판매업	
(2) 제분업 및 가공 판매업	
(3) 구루타민산소다, 핵산등 조미향신료 및 아미노산 제조, 가공판매업	
(4) 식용유 및 동 관련제품의 제조, 가공 판매업	
(5) 육류의 가공 판매업	
(6) 장류의 제조, 가공 판매업	
(7) 사료의 제조, 판매업	
(8) 발효화학 공업	
(9) 유기 및 무기화학 공업제품의 제조 및 판매업	
(10) 의약품,동물의약품,의료용구 및 의료기기의 제조판매업,도매업 및 수출입업	
(11) 농산물, 축산물, 수산물의 재배, 사육, 양식 가공 판매업	
(12) 부동산업 및 부동산 임대업	
(13) 수출입업 및 동 대행업	
(14) 기타 음식료품의 제조, 가공판매업	
(15) 보관 및 창고업	
(16) 세정제,계면활성제, 합성세제, 화장비누 및 화장품 제조, 판매 및 수출입업	
(17) 의약부외품, 치약, 위생용품, 포장용기의 제조판매 및 수출입업	
(18) 유통전문 판매업	
(19) 음료수 및 다류 제조, 가공판매업	
(20) 음식점업 및 급식업	
(21) 백화점, 슈퍼마켓, 신유통업 등 각종 도.소매업 및 중개업	
(22) 프랜차이즈점 모집 및 운영업	
(23) 텔레비전(케이블텔레비전 포함) 프로그램 제작 등	
(24) 광고물 제작 및 광고업무 대행업	
(25) 행사기획,연출업	
(26) 정기간행물 발행 및 저작권 관리업	
(27) 빵,과자,아이스크림 및 빙과류의 제조, 가공판매업	
(28) 시장조사 및 여론조사업	
(29) 주차장 운영업	
(30) 인터넷사업	
(31) 건강기능식품의 제조,판매 및 수출입업	
(32) 교육서비스업	
(33) 전 각항의 관련설비의 제조,판매,수출입업과 기술용역 서비스의 판매 및 수출입업	
(34) 전 각항의 관련사업에 대한 투자 또는 부대사업 일체	

나. 자회사가 영위하는 목적사업

- 해당사항 없음

다. 향후 추진하고자 하는 사업

- 해당사항 없음

2. 회사의 연혁

가. 당해 회사의 연혁

(1) 설립 이후의 변동상황

- 1953.08 제일제당공업주식회사 설립
- 1953.11 제당공장 준공 가동(부산)
- 1958.03 제분공장 준공 가동(부산)
- 1963.12 원형산업 인수, 미풍산업(주)으로 상호 변경

1968.02 김포공장 준공 가동
 1968.10 미풍산업(주) 흡수합병
 1968.10 본사소재지 이전(부산에서 서울로)
 1970.11 제당공장 준공 가동(인천)
 1973.06 기업공개 및 주식상장
 1973.12 사료공장 준공 가동(부산)
 1978.03 식품연구소 설립
 1978.07 유기질비료공장 준공 가동(김포)
 1979.02 제일제당주식회사로 상호변경
 1979.05 사료공장 준공 가동(인천)
 1979.09 대두가공공장 준공 가동(인천)
 1980.11 육가공공장 준공 가동(이천)
 1982.11 인터페론 대량생산 기술개발 성공
 1983.02 CHEIL SUGAR & CO.,LTD.으로 영문상호 변경
 1984.03 미국 현지법인 [E.T.I : 現 CJ America]설립
 1984.07 이천종합연구소 준공, ETI연구소 준공
 1985.07 동립산업(주)흡수합병, 영등포공장으로 명칭 변경
 1986.11 제약공장 준공 가동(이천)
 1986.11 제약공장 임차 가동(반월)
 1988.03 사료공장 준공 (군산)
 1988.11 인도네시아 조미료,라이신 합작공장 계약 체결
 1988.12 P.T. CSA 설립 [現 PT. CJI]
 1990.03 CHEIL FOODS & CHEMICALS INC.으로 영문상호 변경
 1990.03 원료의약공장 준공 가동 (충북 음성)
 1991.01 육가공,다시다공장 준공 가동(부산)
 1991.11 생활화학공장 준공 가동(인천)
 1992.04 대소공장 수액제공장 준공(충북 음성)
 1993.04 동경테크니컬센터 개장
 1993.06 삼성그룹으로부터 경영 분리
 1994.05 외식사업 1호점 기공
 1994.11 홍콩법인 설립 [現 CJ China, Ltd.]
 1995.04 영상소프트사업(드림웍스사) 진출 결의
 1995.07 국내최초로 인도네시아 축산시장 진출(대규모 양계농장 건설 결의)
 1996.05 인도네시아 출자법인 사료공장 준공
 1996.09 중국 음료법인(북경희걸창녕식품유한공사) 음료합작사업 계약체결
 1996.11 인도네시아 출자 사료법인(PT.CJS)설립
 1996.11 인도네시아 출자 조미료법인(PT.CJI)설립
 1996.12 중국 식품법인(CJ Qingdao Foods Co., Ltd.) 육가공 공장 준공
 1997.08 화장품공장 준공 가동(인천)
 1999.01 CJ Europe 설립, 유럽시장 확장
 1999.04 한국유니참(주)에 지분출자, 개인위생용품사업 진출
 1999.07 CJ Cambodia 설립, 타피오카 생산업 진출
 1999.11 CJ Vina Agri 설립, 베트남 사료사업 진출
 1999.12 미국 무역법인 CJ Pacific Corp. 설립
 2000.04 CJ엔터테인먼트(주)에 엔터테인먼트 사업부문 분리
 2000.07 푸드빌(주)에 외식사업부문 분리 [現 CJ푸드빌(주)]
 2000.08 CJ푸드시스템(주)에 단체급식사업부문 분리
 2000.09 CJ OrdRiver Sugar Pty Ltd.(호주) 인수
 2000.12 (주)CJ코퍼레이션 흡수합병
 2001.02 음료사업부문 롯데칠성음료(주)에 매각
 2001.03 화장품사업 분사, CJ엔프라니(주) 설립
 2001.12 드림라인(주) 보유지분 하나로통신(주)에 매각
 2002.07 중국 사료법인 CJ Chengdu Feed Co., Ltd. 설립
 2002.08 일본 무역법인 CJ Japan Corp. 설립
 2002.10 판촉업무부문 분사, 엠디원(주) 설립
 2002.10 < CJ주식회사 >로 상호 변경

- 2002.10 Dairy Farm社와 합작법인 CJ 올리브영(주) 설립
- 2002.12 제일선물(주) 보유지분 서울증권(주)에 매각
- 2003.05 중국 사료법인 CJ Shenyang Feed Co., Ltd. 설립
- 2003.10 중국 사료법인 CJ Qingdao Feed Co., Ltd. 설립
- 2004.04 중국 사료법인 CJ Zhengzhou Feed Co., Ltd. 설립
- 2004.04 중국 라이신 법인 CJ Liaocheng Biotech., Co., Ltd. 설립
- 2004.04 중국 사료법인 CJ Guiyang Feed Co., Ltd. 설립
- 2004.04 (주)플레너스[現 CJ인터넷(주)] 인수
- 2004.07 중국 사료법인 CJ Nanjing Feed Co., Ltd. 설립
- 2004.11 인도네시아 사료법인 PT. CJ Feed Jombang 설립
- 2004.12 생활용품사업부문 분사, 일본 Lion사(社)에 지분 매각
- 2004.12 터키 사료법인 CJ - Tur Yem Ve Ticaet Anonim Sirketi 설립
- 2005.01 중국 베이커리법인 CJ Beijing Bakery Co., Ltd. 설립
- 2005.05 중국 사료법인 CJ Tianjin Feed Co., Ltd. 설립
- 2005.06 중국 사료법인 CJ Harbin Feed Co., Ltd. 설립
- 2005.07 브라질 라이신법인 CJ do Brasil Ltda. 설립
- 2005.11 CJ엔시티(주) 설립
- 2005.12 미국 식품유통법인 Annie Chun's Inc. 인수
- 2006.03 중국 열병합 발전소 Liaocheng Lantian Cogeneration Plant Co., Ltd 인수
- 2006.04 CJ EH[舊 CJ엔터테인먼트(주)] 흡수합병
- 2006.04 CJ모닝웰(주) 흡수합병
- 2006.04 중국 사료법인 CJ Changsha Feed Co., Ltd. 설립
- 2006.04 호주 식품제조법인 CJ Nutracon Pty., Ltd. 설립
- 2006.06 홍콩에 투자지주회사 CJ Global Holdings Ltd. 설립
- 2006.09 (주)해찬들 흡수합병
- 2006.11 한일약품공업(주) 흡수합병

(2) 상호의 변경

일 자	상 호 명	변 경 내 용
1953. 08.01	제일제당공업주식회사	최초설립
1963. 02.23	CHEIL SUGAR CO.,LTD.	영문상호명 삼입
1979. 02.26	제일제당주식회사	상호변경
1983. 02.25	CHEIL SUGAR & CO.,LTD	영문상호명 변경
1990. 02.26	CHEIL FOODS & CHEMICALS INC.	영문상호명 변경
1996. 02.27	CHEILJEDANG CORPORATION	영문상호명 변경
2002. 02.28	CJ Corp.	영문상호명 변경
2002. 10.17	CJ 주식회사	상호변경

(3) 합병, 분할(합병), 포괄적 주식교환 · 이전, 중요한 영업의 양수 · 도 등

일 자	상 대 방	주 요 내 용	비 고
1956.04.07	동성물산	통조림공장 인수	
1963.12.28	원형산업	회사 인수	
1968.05.31	대한종합식품	구룡포공장 양도	
1968.10.02	미풍산업	흡수합병	
1971.05.15	동양제당	흡수합병	
1975.01.01	제일제당판매주식회사	흡수합병	
1975.10.30	중앙일보	양돈사업인수	
1978.08.02	동립산업	회사 공동 인수	
1985.07.01	동립산업	흡수합병	
2000.04.18	CJ엔터테인먼트(주)	엔터테인먼트사업부문 양도	현물출자
2000.06.30	푸드빌(주) [現 CJ푸드빌(주)]	외식사업부문 양도	자산양도
2000.08.23	CJ푸드시스템(주)	단체급식사업부문 양도	현물출자

2000.12.31	(주)CJ코퍼레이션	흡수합병	
2001.03.28	CJ엔프라니(주) [現 엔프라니(주)]	화장품사업부문 양도	현물출자
2004.12.01	CJ라이온(주)	생활용품사업부문 양도	현물출자
2006.04.10	CJ모닝웰(주)	흡수합병	소규모합병
2006.04.10	CJ EH(주) [舊 CJ엔터테인먼트(주)]	흡수합병	
2006.09.01	(주)해찬들	흡수합병	소규모합병
2006.09.29	CJ푸드빌(주)	베이커리사업부문 양도	현물출자
2006.11.01	한일약품공업(주)	흡수합병	소규모합병

(4) 생산설비의 변동

- (1) 설립 이후의 변동상황 참조

(5) 경영활동과 관련된 중요한 사실의 발생

- (1) 설립 이후의 변동상황 참조
- (3) 합병, 분할(합병), 포괄적 주식교환 · 이전, 중요한 영업의 양수 · 도 등 참조
- II.7.가. 기술도입계약 현황 참조

나. 회사가 속해 있는 기업집단

(1) 기업집단의 명칭

CJ

(2) 기업집단에 소속된 회사

구 분	회 사 수	회 사 명
주권상장	3	CJ(주), CJ CGV(주), (주)삼호F&G
협회등록	4	(주)CJ홈쇼핑, CJ푸드시스템(주), CJ인터넷(주), 엠넷미디어(주)
비상장법인	56	CJ개발(주), CJ시스템즈(주), CJ미디어(주), CJ지엘에스(주), CJ투자증권(주), CJ자산운용(주), CJ창업투자(주), CJ푸드빌(주), 한일식자재마트(주), (주)CJ케이블넷, CJ케이블넷가야방송(주), CJ케이블넷중부산방송(주), (주)조이렌트카, (주)CJ텔레닉스, CJ엠디원(주), 삼양유지(주), CJ올리브영(주), (주)CJ케이블넷해운대기장방송, CJ뮤직(주), (주)신동방CP, (주)CJ조이큐브, CJ파워캐스트(주), CJ tvN(주), CJ엔지씨코리아(주), 씨지브이시네마(주), CJ엔키노(주), (주)아트서비스, (주)프리머스시네마, 슈퍼피드(주), 돈돈팜(주), 사가와익스프레스코리아(주), (주)동부산방송, CJ아이지(주), (주)재산커뮤니케이션즈, (주)애니파크, 단지넷(주), (주)게임알로, CJ코드(주), (주)월드이스포츠게임즈, (주)챔프비전, (주)CJ스포츠, CJ엔시티(주), (주)엠플온라인, CJ엔터테인먼트(주), (주)좋은콘서트, Accord Logistics Korea Co., Ltd. (주)드림시티방송, 드림네트웍스(주), (주)트라움하우징, 씨앤아이레저산업(주), (주)썬티브이, (주)에치티에치, 영남방송(주), (주)메디오피아테크 (주)씨제이무터, (주)브로드밴드솔루션즈
해외법인	60	CJ America, Inc., CJ Nutracon, Inc., CJ Bakery, Inc. CJ Pacific Corp., Lee Entertainment L.L.C., CJ Europe GmbH CJ Ord River Sugar Pty, Ltd., PT.C.J. Indonesia PT.C.J. Superfeed, PT. SuperUnggas Jaya PT. CJ Feed Jombang, CJ Philippines, Inc., CJ Dondon FarmCo., Inc CJ Vina Agri Co.Ltd, CJ Cambodia Co.,Ltd, CJ China, Ltd. CJ Pharma(SH) Consulting Co., Ltd., CJ Entertainment, Ltd. CJ Qingdao Foods Co., Ltd., CJ Beijing Beverage Co., Ltd. CJ Chengdu Feed Co., Ltd., CJ Japan Corp. CJ Shenyang Feed Co., Ltd, CJ Qingdao Feed Co., Ltd. CJ Liaocheng Biotech Co., Ltd., CJ Guiyang Feed Co., Ltd.

		CJ Zhengzhou Feed Co., Ltd, CJ Nanjing Feed Co., Ltd CJ-Tur Yem Ve T.A.S., CJ Beijing Bakery Co., Ltd. CJ Tianjin Feed Co., Ltd., CJ Harbin Feed Co., Ltd. CJ Internet, Inc., CJ Entertainment America L.L.C. CJ Internet Japan Corp., CJ do Brasil Ltda., CJ Media Japan Co., Ltd. Annie Chun's, 청도희گل물류유한공사, CJ Food Service Co. Ltd. CJ GLS Asia Pte.Ltd, Liaocheng Lantian Cogeneration Plant Co., Ltd Shanghai Shangying CGV Cinema Co., Ltd. CJ Nutracon Pty CJ Changsha Feed Co., Ltd., CJ Food Service(Sanghai) Co., Ltd. PT.CJ GLS INDONESIA CJ Global Holdings Limited, Accord Logistics (M) Sdn Bhd Accord Logistics (China) Co., Ltd., Partners Air Services (H.K.) Ltd. , Accord Logistics B.V. Accord Logistics Phils., Inc., Accord Feta Freight Pte Ltd. Accord Infotech Pte Ltd., Accord Shipping Pte Ltd. Conpac Warehousing Pte Ltd., CJ International Asia Pte. Ltd. CJ CGV America Holdings, Inc, CJ CGV America LA, LLC
계	123	

※2006.12.31 현재

○ 추가된 계열 회사

회사명	사 유
(주)삼호F&G	지분인수
(주)엠플온라인	(주)CJ홈쇼핑의 회사설립
CJ엔터테인먼트(주)	과거 계열회사인 씨제이이에이치[(舊)씨제이엔터테인먼트(주)의 분할
(주)좋은콘서트	씨제이유직(주)의 주식취득
(주)드림시티방송	(주)CJ홈쇼핑의 지분인수
드림네트워크(주)	(주)드림시티방송의 자회사
(주)트라움하우징	씨제이개발(주)가 신규설립함.
씨앤아이레저산업(주)	신설법인 설립
(주)썬티브이	CJ미디어(주)가 지분을 인수함.
(주)에치티에치	CJ GLS(주)의 지분인수
영남방송(주)	(주)씨제이케이블렛의 지분인수
영남방송영주총국(주)	영남방송(주)의 자회사
영남방송예천총국(주)	영남방송(주)의 자회사
엠넷미디어(주)	CJ(주)의 엠넷미디어(주) 임원겸임
(주)메디오피아테크	엠넷미디어(주)의 분할에 따른 신설법인
(주)씨제이무터	(주)재산커뮤니케이션의 신설법인
(주)브로드밴드솔루션즈	(주)CJ홈쇼핑의 주식취득
CJ Food Service Co., Ltd.	계열회사인 CJ푸드시스템(주)와 CJ China, Ltd.의 합작회사 설립
CJ GLS Asia Pte., Ltd.	계열회사인 CJ GLS(주)의 해외법인 설립
Liaocheng Lantian Cogeneration Plant Co., Ltd.	지분인수
Shanghai Shangying CGV Cinema Co., Ltd.	계열회사인 CJ CGV(주)의 중국 현지법인과 합자회사 설립
CJ Nutracon Pty	CJ(주)의 주식취득
CJ Changsha Feed Co., Ltd.	신규설립
CJ Food Service(Sanghai) Co., Ltd.	계열회사인 씨제이푸드시스템(주)의 해외법인 설립
SAMHO AMERICA Inc.	(주)삼호F&G의 자회사로서 모회사의 계열회사 편입에 따른 추가 편입
PT.CJ GLS INDONESIA	계열회사인 CJ GLS Asia Pte.Ltd의 인도네시아 현지 합작회사 설립
CJ Global Holdings Limited	회사설립
Accord Logistics (M) Sdn Bhd	계열회사인 CJ GLS Asia Pte Ltd.에서 지분100% 인수
Accord Logistics (China) Co., Ltd.	CJ GLS Asia Pte Ltd.에서 지분 100%인수
Partners Air Services (H.K.) Ltd.	CJ GLS Asia Pte Ltd.에서 지분 100%인수
Accord Logistics Korea Co., Ltd.	CJ GLS Asia Pte Ltd.에서 지분 70%인수

Accord Logistics B.V.	CJ GLS Asia Pte Ltd.에서 지분 100%인수
Accord Logistics Phils., Inc.	CJ GLS Asia Pte Ltd.에서 지분 40%인수(최대주주)
Accord Feta Freight Pte Ltd.	CJ GLS Asia Pte Ltd.에서 지분 70%인수
Accord Infotech Pte Ltd.	CJ GLS Asia Pte Ltd.에서 지분 100%인수
Accord Shipping Pte Ltd.	CJ GLS Asia Pte Ltd.에서 지분 100%인수
Conpac Warehousing Pte Ltd.	Accord Shipping Pte Ltd.에서 지분 100%보유
CJ International Asia Pte. Ltd.	PT. C. J. Indonesia의 싱가포르 현지 합작법인 설립
CJ CGV America Holdings, Inc	CJ CGV의 계열회사 신설
CJ CGV America LA, LLC	CJ CGV의 계열회사 신설

※2006.12.31 현재

○ 제외된 계열 회사

회사명	사 유
CJ모닝웰(주)	CJ(주)가 씨제이모닝웰(주)를 흡수합병함.
씨제이이에이치(주)[(舊)씨제이엔터테인먼트(주)]	CJ(주)가 씨제이이에이치(주)를 흡수합병함.
(주)기장종합유선방송	당해회사가 씨제이케이블넷해운대기장방송(주)에 합병됨.
(주)해찬들씨에스	청산
(주)양산케이블넷티브이방송	씨제이케이블넷가야방송(주)에 피흡수합병 해산
(주)해찬들	CJ(주)가 (주)해찬들을 흡수합병함.
한일약품공업(주)	CJ(주)와 합병 후 해산
CJ케이블넷북인천방송(주)	(주)씨제이케이블넷과 합병 후 해산
영남방송영주총국(주)	영남방송(주)와 합병 후 해산
영남방송예천총국(주)	영남방송(주)와 합병 후 해산
ESAMAR S. A	(주)삼호F&G가 지분을 매각함
SAMHO AMERICA Inc.	청산

※2006.12.31 현재

3. 자본금 변동상황

가. 자본금 변동상황

(1) 증자현황

(단위 : 원, 주)

주식발행일자	발행형태	발행한 주식의 내용				비고
		종류	수량	주당 액면가액	주당 발행가액	
2004년 03월 22일	신주인수권행사	보통주	392,218	5,000	38,448	
2004년 03월 23일	신주인수권행사	보통주	313,774	5,000	38,448	
2004년 03월 24일	신주인수권행사	보통주	549,105	5,000	38,448	
2004년 03월 29일	신주인수권행사	보통주	313,774	5,000	38,448	
2004년 04월 30일	신주인수권행사	우선주	11,666	5,000	30,000	2우선주
2004년 05월 21일	주식매수선택권행사	보통주	9,500	5,000	40,000	
2004년 05월 21일	주식매수선택권행사	보통주	200	5,000	58,000	
2004년 11월 29일	신주인수권행사	우선주	6,666	5,000	30,000	2우선주
2004년 11월 30일	주식매수선택권행사	보통주	9,500	5,000	40,000	
2004년 11월 30일	주식매수선택권행사	보통주	3,000	5,000	58,000	
2004년 12월 03일	신주인수권행사	우선주	5,000	5,000	30,000	2우선주
2004년 12월 16일	신주인수권행사	우선주	28,333	5,000	30,000	2우선주
2005년 01월 20일	주식매수선택권행사	보통주	3,000	5,000	58,000	
2005년 02월 16일	주식매수선택권행사	보통주	1,300	5,000	58,000	
2005년 03월 11일	신주인수권행사	우선주	5,000	5,000	30,000	2우선주
2005년 03월 17일	신주인수권행사	우선주	5,000	5,000	30,000	2우선주
2005년 03월 30일	주식매수선택권행사	보통주	800	5,000	40,000	
2005년 05월 19일	신주인수권행사	우선주	60,000	5,000	30,000	2우선주

주식발행일자	발행형태	발행한 주식의 내용				비고
		종류	수량	주당 액면가액	주당 발행가액	
2005년 05월 27일	주식매수선택권행사	보통주	5,900	5,000	40,000	
2005년 05월 27일	주식매수선택권행사	보통주	2,500	5,000	58,000	
2005년 05월 27일	주식매수선택권행사	보통주	18,500	5,000	41,000	
2005년 06월 10일	신주인수권행사	우선주	11,666	5,000	30,000	2우선주
2005년 06월 23일	신주인수권행사	우선주	5,000	5,000	30,000	2우선주
2005년 08월 22일	신주인수권행사	우선주	14,999	5,000	30,000	2우선주
2005년 08월 23일	신주인수권행사	우선주	5,000	5,000	30,000	2우선주
2005년 08월 29일	신주인수권행사	우선주	110,000	5,000	30,000	2우선주
2005년 09월 21일	신주인수권행사	우선주	20,000	5,000	30,000	2우선주
2005년 09월 27일	신주인수권행사	우선주	18,332	5,000	30,000	2우선주
2005년 09월 28일	신주인수권행사	우선주	16,666	5,000	30,000	2우선주
2005년 10월 31일	신주인수권행사	우선주	68,331	5,000	30,000	2우선주 10월중행사분합산
2005년 11월 30일	신주인수권행사	우선주	169,995	5,000	30,000	2우선주 11월중행사분합산
2005년 11월 30일	주식매수선택권행사	보통주	13,100	5,000	41,000	동일발행가액의 11월분행사분합산
2005년 11월 30일	주식매수선택권행사	보통주	8,600	5,000	58,000	동일발행가액의 11월분행사분합산
2005년 11월 30일	주식매수선택권행사	보통주	5,600	5,000	40,000	동일발행가액의 11월분행사분합산
2005년 12월 31일	신주인수권행사	우선주	104,997	5,000	30,000	2우선주 12월중행사분합산
2006년 01월 12일	주식매수선택권행사	보통주	2,000	5,000	58,000	
2006년 04월 10일	-	보통주	683,299	5,000	0	CJ모닝월(주) 합병 신주
2006년 04월 10일	-	보통주	3,176,905	5,000	0	CJ엔터테인먼트(주) 합병 신주
2006년 05월 31일	주식매수선택권행사	보통주	4,445	5,000	40,000	동일발행가액의 5월 행사분합산
2006년 05월 31일	주식매수선택권행사	보통주	17,500	5,000	58,000	동일발행가액의 5월 행사분합산
2006년 05월 31일	주식매수선택권행사	보통주	19,000	5,000	41,000	동일발행가액의 5월 행사분합산
2006년 05월 31일	주식매수선택권행사	보통주	11,700	5,000	69,000	동일발행가액의 5월 행사분합산
2006년 06월 30일	주식매수선택권행사	보통주	1,000	5,000	41,000	
2006년 09월 01일	-	보통주	1,308,724	5,000	0	(주)해찬들합병신주
2006년 10월 27일	주식매수선택권행사	보통주	800	5,000	69,000	
2006년 11월 01일	-	보통주	1,061,231	5,000	-	한일약품공업(주)합병신주
2006년 11월 29일	주식매수선택권행사	보통주	2,700	5,000	40,000	동일발행가액의 11월 행사분합산
2006년 11월 29일	주식매수선택권행사	보통주	300	5,000	58,000	동일발행가액의 11월 행사분합산
2006년 11월 29일	주식매수선택권행사	보통주	4,700	5,000	41,000	동일발행가액의 11월 행사분합산
2006년 11월 29일	주식매수선택권행사	보통주	2,900	5,000	69,000	동일발행가액의 11월 행사분합산

※ 2003년 중 자본금 변동사항 없음

(2) 감자현황

감자일자	감자형태	감자목적	감자한 주식의 내용				
			종류	수량	주당 액면가액	주당 취득가액 (유상감자의 경우)	비고
-	-	-	-	-	-	-	-

- 해당사항 없음

나. 자본금 변동예정내용 등

주식발행일자 (예정)	발행형태	발행할 주식의 내용				
		종류	수량	주당액면가액	주당발행가액	비고
2007년 01월 31일	주식매수선택권행사	보통주	2,100	5,000	58,000	
2007년 01월 31일	주식매수선택권행사	보통주	1,400	5,000	41,000	
2007년 01월 31일	주식매수선택권행사	보통주	900	5,000	69,000	
2007년 02월 28일	주식매수선택권행사	보통주	2,300	5,000	58,000	

다. 전환사채

(20XX.XX.XX 현재)

(단위 : 원, 주)

구 분	제XX회 XX 전환사채	...	합 계
발 행 일 자	-	-	-
만 기 일	-	-	-
권 면 총 액	-	-	-
사채배정방법	-	-	-
전환청구가능기간	-	-	-
전환조건	전환비율(%)	-	-
	전환가액	-	-
전환대상주식의 종류	-	-	-
기전환사채	권면총액	-	-
	기전환주식수	-	-
미전환사채	권면총액	-	-
	전환가능주식수	-	-
비 고	-	-	-

- 해당사항 없음

라. 신주인수권부사채

(20XX.XX.XX 현재)

(단위 : 원, 주)

구 분	제XX회 XX 신주인수권부사채	...	합 계
발 행 일 자	-	-	-
만 기 일	-	-	-
권 면 총 액	-	-	-
사채배정방법	-	-	-
신주인수권 행사가능기간	-	-	-
행사조건	행사비율(액면대비)	-	-
	행사가액	-	-
행사대상주식의 종류	-	-	-
기행사신주 인수권부사채	권면총액	-	-
	기행사주식수	-	-

구 분		제XX회 XX 신주인수권부사채	...	합 계
미행사신주 인수권부사채	권면총액	-	-	-
	행사가능주식수	-	-	-
비 고		-	-	-

- 해당사항 없음

마. 현물출자

출자시기	현물출자 자산내용	발행한 주식의 내용			
		종류	금액	주주명	비고
2006년 06월 30일	중국사료법인 9개사 · CJ Turkey · P.T. Cheil Jedang Superfeed 보유지분 전량	CJ Global Holdings Ltd.	HKD143,806천	CJ(주)	중국사료법인(9개사) : 성도, 심양, 청도, 정주, 귀양, 남경, 천진, 하얼빈, 창사법인
2006년 07월 31일	CJ Philippines Inc. 보유지분 전량	CJ Global Holdings Ltd.	USD1,509천	CJ(주)	
2006년 08월 31일	CJ Vina Agri Co., Ltd. 보유지분 전량	CJ Global Holdings Ltd.	USD7,875천	CJ(주)	
2006년 09월 29일	CJ(주) 베이커리 사업부문	CJ푸드빌(주)	46,644,377천원	CJ(주)	
2006년 12월 22일	CJ라이온(주), (주)엔프라니, (주)중앙일보, CJ엔시티(주) 보유지분 전량	CJ개발(주)	31,043,618천원	CJ(주)	

4. 주식의 총수 등

가. 주식의 총수

(2006 . 12 .31 현재)

(단위 : 주)

구 분	주식의 종류					비고	
	보통주	우선주	2우선주	3우선주	합계		
I. 발행할 주식의 총수	80,000,000	20,000,000	-	-	100,000,000		
II. 현재까지 발행한 주식의 총수	57,468,198	3,587,656	1,617,526	846,306	63,519,686		
III. 현재까지 감소한 주식의 총수	27,116,767	-	-	-	27,116,767		
	1. 감자	116,767	-	-	-	116,767	
	2. 이익소각	-	-	-	-	-	
	3. 상환주식의 상환	-	-	-	-	-	
	4. 기타	27,000,000	-	-	-	27,000,000	주식병합
IV. 발행주식의 총수 (II-III)	30,351,431	3,587,656	1,617,526	846,306	36,402,919		
V. 자기주식수	5,821,596	-	-	-	5,821,596		
VI. 유통주식수 (IV-V)	24,529,835	3,587,656	1,617,526	846,306	30,581,323		

(2007 . 3 .30 현재)

(단위 : 주)

구 분	주식의 종류					비고
	보통주	우선주	2우선주	3우선주	합계	
I. 발행할 주식의 총수	80,000,000	20,000,000	-	-	100,000,000	
II. 현재까지 발행한 주식의 총수	57,474,898	3,587,656	1,617,526	846,306	63,526,386	
III. 현재까지 감소한 주식의 총수	27,116,767	-	-	-	27,116,767	

구분	주식의 종류					비고
	보통주	우선주	2우선주	3우선주	합계	
1. 감자 2. 이익소각 3. 상환주식의 상환 4. 기타	116,767	-	-	-	116,767	
	-	-	-	-	-	
	-	-	-	-	-	
	27,000,000	-	-	-	27,000,000	주식병합
IV. 발행주식의 총수 (II-III)	30,358,131	3,587,656	1,617,526	846,306	36,409,619	
V. 자기주식수	5,821,596	-	-	-	5,821,596	
VI. 유통주식수 (IV-V)	24,536,535	3,587,656	1,617,526	846,306	30,588,023	

※ '발행할 주식의 총수' 중 '우선주'의 20,000,000주는 2우선주, 3우선주를 포함함.

나. 자본금 및 1주당가액

(2006.12.31 현재)

(단위 : 천원, 주)

구분	종류	자본금(액면총액)			1주당가액			비고
		재무제표상 자본금 (A)	발행주식의 액면총액 ('가'의 IV×B)	유통주식의 액면총액 ('가'의 VI×B)	1주당 액면가액 (B)	자본금÷ 발행주식의 총수 (A÷'가'의 IV)	자본금÷ 유통주식수 (A÷'가'의 VI)	
보통주	보	151,757,155	151,757,155	122,649,175	5	5	6.187	
우선주	1우	17,938,280	17,938,280	17,938,280	5	5	5.000	
우선주	2우	8,087,630	8,087,630	8,087,630	5	5	5.000	
우선주	3우	4,231,530	4,231,530	4,231,530	5	5	5.000	
합계		182,014,595	182,014,595	152,906,615	-	-	-	

(2007. 3.30 현재)

(단위 : 천원, 주)

구분	종류	자본금(액면총액)			1주당가액			비고
		재무제표상 자본금 (A)	발행주식의 액면총액 ('가'의 IV×B)	유통주식의 액면총액 ('가'의 VI×B)	1주당 액면가액 (B)	자본금÷ 발행주식의 총수 (A÷'가'의 IV)	자본금÷ 유통주식수 (A÷'가'의 VI)	
보통주	보	151,790,655	151,790,655	122,682,675	5	5	6.186	
우선주	1우	17,938,280	17,938,280	17,938,280	5	5	5.000	
우선주	2우	8,087,630	8,087,630	8,087,630	5	5	5.000	
우선주	3우	4,231,530	4,231,530	4,231,530	5	5	5.000	
합계		182,048,095	182,048,095	152,940,115	-	-	-	

다. 자기주식의 취득 및 처분

(1) 자기주식 취득·처분 현황

취득방법	주식의 종류	기초	취득(+)	처분(-)	소각(-)	기말	비고
법 제189조의2제1항에 의한 직접취득	보통주 (주)	1,800,000	-	-	-	1,800,000	
	우선주 (주)	307,000	-	307,000	-	-	
법 제189조의2제1항 이외의 사유에 의한 직접취득	보통주 (주)	-	4,021,596	-	-	4,021,596	주식매수청구(31,305주) 모닝웰합병신주(430,226주) 엔터합병신주(1,726,699주) 해찬들합병신주(1,308,724주) 한일약품합병신주(523,615주) 한일약품주식매수청구(70주) 한일약품합병단수주(955주) 한일약품자사주(2주)
	우선주 (주)	-	701,431	701,431	-	-	
소계	보통주 (주)	1,800,000	4,021,596	-	-	5,821,596	
	우선주 (주)	307,000	701,431	1,008,431	-	-	

취득방법	주식의 종류	기초	취득(+)	처분(-)	소각(-)	기말	비고
신탁계약등을 통한 간접취득	보통주 (주)	-	-	-	-	-	
	우선주 (주)	-	-	-	-	-	
총 계	보통주 (주)	1,800,000	4,021,596	-	-	5,821,596	
	우선주 (주)	307,000	701,431	1,008,431	-	-	

(2) 이익소각 현황

(단위 : 원, 주)

소각일	소각목적	소각주식의 종류	소각주식의 수량	소각금액	소각대상 주식의 취득기간	법적 근거
-	-	-	-	-	-	-
계		보통주	-	-	-	-
		우선주	-	-	-	-

- 해당사항 없음

(3) 자기주식 신탁계약등 체결 · 해지현황

- 해당사항 없음

라. 우리사주조합의 지분현황

(1) 우리사주조합과의 거래내역

내역	연이자율(%)	금액(천원)	
	2006.12.31	2006.12.31	2005.12.31
우리사주조합대여금	-	60,077,082	42,050,351

(2) 우리사주조합의 의결권행사기준

근로자복지기본법, 증권거래법, 소득세법, 법인세법 및 조세특례제한법 등
우리사주 제도 관련 법률과 그 시행에 관한 영 및 규칙 등의 관계법령의 정함에
따라 행사함.

(3) 우리사주조합 주식보유내역

(단위 : 주)

계좌구분	주식의 종류	기초잔고	기말잔고
조합계좌	보통주	66,577	303,961
	1우선주	350	350
	2우선주	839	839
	3우선주	373	373
	총 합 계	68,139	305,523
조합원계좌	보통주	1,033,402	856,684
	1우선주	654	56,946
	2우선주	1	1
	3우선주	-	-
	총 합 계	1,034,057	913,631

마. 보통주 외 주식에 관한 사항

[2006. 12. 31 현재]

(단위 : 주)

구 분		우선주	2우선주	3우선주
발행주식수		3,587,656	1,617,526	846,306
주식의 내용	이익배당에 관한 사항	보통주배당율 + 1% (주식배당 제외)	9% 이상 우선배당	9% 이상 우선배당
	잔여재산분배에 관한 사항	-	-	-
	상환에 관한 사항	-	-	-
	전환에 관한 사항	-	2009.1.1 보통주 전환	2010.1.1 보통주 전환

구분	우선주	2우선주	3우선주
기타	-	-	-

바. 상환주식에 관한 사항

- 해당사항 없음

사. 전환주식에 관한 사항

- 해당사항 없음

5. 의결권 현황

[2006. 12. 31 현재]

(단위 : 주)

구분	주식수	비고
발행주식총수(A)	보통주	30,351,431
	우선주	6,051,488
의결권없는 주식수(B)	보통주	5,821,596
	우선주	6,051,488
증권거래법 기타 법률에 의하여 의결권 행사가 제한된 주식수(C)	-	97,158
의결권이 부활된 주식수(D)	-	-
의결권을 행사할 수 있는 주식수 (E = A - B - C + D)	보통주	24,432,677
	우선주	-

6. 배당에 관한 사항 등

가. 배당에 관한 사항

- 당기순이익의 25% 이상의 배당성향을 최대한 유지하고자 함. 단, 영업활동이 아닌 자산매각 등으로 발생한 일시적인 대규모 이익은 배당성향 계산에서 제외함.(2005.5.10 공정공시)
- 우선주 관련 사항은 (4. 마.'보통주 외 주식에 관한 사항') 참조

나. 최근 3사업연도 배당에 관한 사항

구분	제54기	제53기	제52기
주당액면가액 (원)	5,000	5,000	5,000
당기순이익 (백만원)	139,886	132,501	154,059
주당순이익 (원)	4,769	4,596	5,478
배당가능이익 (백만원)	139,211	141,598	152,594
현금배당금총액 (백만원)	46,051	42,162	47,312
주식배당금총액 (백만원)	-	-	-
현금배당성향 (%)	32.92	31.82	30.71
현금배당수익률 (%)	보통주	1.3	1.5
	우선주	2.9	2.5
주식배당수익률 (%)	보통주	-	-
	우선주	-	-
주당 현금배당금 (원)	보통주	1,500	1,500
	우선주	1,550	1,550
주당 주식배당금 (주)	보통주	-	-
	우선주	-	-

※ 제54기 기본주당순이익(4,769원) = 보통주순이익(112,062백만원) / 가중평균유통보통주식수(23,495,935주)

○우선주 배당 관련 사항

구분	제54기	제53기	제52기
----	------	------	------

현금배당수익율 (%)	보통주	1.3	1.5	2.4
	1우선주	2.9	2.5	4.6
	2우선주	1.5	1.8	3.0
	3우선주	1.6	1.9	3.1
주당 현금배당금 (원)	보통주	1,500	1,500	1,650
	1우선주	1,550	1,550	1,700
	2우선주	1,500	1,500	1,650
	3우선주	1,500	1,500	1,650

다. 이익참가부사채에 관한 사항

- 해당사항 없음

II. 사업의 내용(제조업)

1. 사업의 개요

가. 업계의 현황

○ 식품사업

- 소재 사업은 성숙산업으로 설탕, 밀가루, 대두유 등 일반제품은 완만한 성장을 유지하고 있지만 고기능성·고부가가치제품에 대한 개발 및 연구가 계속되고 있음. 생활필수품이라는 산업특성상 수요탄력성이 낮고 경기변동에 크게 영향을 받지 않으나, 국제원료가격(원당, 원맥, 대두) 등락으로 인해 원가등락의 기복이 있음. 제당과 유지부문은 초기 투자비용이 큰 장치산업이자 성숙기사업으로 3~5개사가 시장을 분할, 안정적인 수익을 창출하고 있고, 제분부문은 10여개사의 경쟁시장임.
- 가공식품 사업은 조미사업이나 장류사업의 경우, 수요의 안정적 기반을 바탕으로 하고 있으나, 시장의 성장이 높지 않고, 지속되어온 유통구조의 재편등으로 인해 판촉의 요구가 높아지고 있음. 그러나, 조미사업(다시다 중심)은 CJ의 강력한 1위 점유로 기존의 시장구조가 안정적으로 유지되고 있어, 판촉중심의 시장으로는 변질되지 않고 있으며, 장류(간장류 제외)의 경우 상위 2개사가 M/S의 약 90%에 가까운 점유율을 보이면서, 양사간의 경쟁으로 집약되고 있음.
- 그외 편의 가공식품은 소비자의 새로운 trend에 맞춘 신제품들이 다양하게 선보이고 있으나, 규모가 큰 대형 히트제품보다는 틈새 시장에 집중하는 경향이 강함.

○ 사료사업

- 선진국에 비해 육류 소비율이 낮으나 국민들의 식생활 개선으로 꾸준히 육류소비량이 늘어나고 있어 시장은 지속적으로 성장하고 있음. 또한 국내사료업계의 기술적 발전과 원가경쟁력 재고 노력으로 수입사료가 국내 사료업계에 큰 영향은 못주고 있음. 사료업계 구도는 사료협회소속 40여개 회원사(물량비 70%)와 축협(25%), 기타 (5%)로 되어 있고, 상위업체의 M/S가 5~7%로 절대적인 시장우위가 없는 경쟁 시장임.

○ 생명공학사업

- 바이오 부문은 MSG, 핵산 등 발효 및 정제기술력과 대규모 설비투자가 요구되는 사업으로 내수에 비해 수출이 큰 비중을 차지하고 있음.
- 제약 국내부문은 전반적으로 처방의약품, 항암제 등 고수익제품 위주로 매출이 상승하고 있고, 신제품의 매출도 확대되고 있음. 또한 의약분업 정착에 따른 병의원 시장의 급격한 확대, 오리지널 의약품의 특허만료에 따른 제네릭 시장의 확대를 기반으로 업계 재편 및 경쟁심화가 진행되고 있음.

나. 회사의 현황

(1) 영업개황 및 사업부문의 구분

(가) 영업개황

- 국내 소비심리 위축 및 판매경쟁 심화로 전반적으로 매출신장이 소폭 감소하였으나, 기존 소재식품과 신규제품의 성장으로 전체적인 면에서 수익률 향상을 실현하였음. 또한, 삼호 F&G 지분을 인수하여 어묵, 맛살 등의 냉장식품 사업을 강화하는 계기를 마련하였으며, 해찬들, 한일약품과의 합병을 통하여 생산, 영업, 마케팅의 시너지 효과를 창출하고 있음.

(나) 공시대상 사업부문의 구분

- 당사가 영위하고 있는 사업부문은 크게 식품사업, 사료사업, 생명공학사업, 기타사업으로 분류할 수 있음.

식품사업은 1953년 회사설립 이래 국내 생활필수품의 국산화를 선도하며 설탕,

밀가루, 대두유 외 올리고당, 요리당과 다양한 용도의 프리믹스를 생산하고 있고, 식용유부문에서는 옥배유, 참기름, 올리브유 등 제품의 고급화와 다양화를 추진하고 있으며, '다시다'를 비롯해 양념장유, 즉석식품, 레포르트, 핫반, 뽕띠첼 등 수많은 히트제품을 출시, 시장을 선도하고 있고, 1980년부터는 육가공 사업을 필두로 다양한 냉장, 냉동식품 개발로 식문화발전에 기여하고 있으며, 특히 육가공 사업은 프레시안, 햄스빌 등 프리미엄급 제품출시로 고급화를 시도하고 있음.

사료사업은 1973년 사업을 시작한 이래 3개공장을 가동하여 연간 100만톤 규모의 생산능력을 갖추고 낙농, 비육, 양돈, 양계, 양어, 애완견 등 120여종에 달하는 다양한 사료를 생산하고 있음.

생명공학 사업은 시장환경 변화에 맞추어 처방의약품 및 항암제의 매출확대, 컨디션의 시장유지를 기반으로 병의원 영업망 강화를 위한 조직정비 및 자원집중을 전개하여 사업성과를 개선하고 있음. 또한 신규 사업모델 수립을 통한 중장기 성장전략을 추진하고 있음.

(2) 시장점유율 등

주요제품	'06년(%)	'05년(%)	'04년(%)	경쟁사	비고
다 시 다	83	84	83	17	1위
사 료	6	6	6	94	2위
육 가 공	29	27	24	71	1위
설탕	48	48	48	52	1위
밀 가 루	25	25	25	75	1위
대 두 유	48	48	50	50	1위

(3) 시장의 특성

- 소재, 식품 및 사료, 생명공학 제품의 제조 및 판매를 주업종으로 하고 있음. 영업은 국내 및 해외 수출로 구성되어 있으며 국내 매출 비중이 높은 편임. 수출 제품은 설탕, 프리믹스, Bio, 완제 등 다양하며 동남아, 미주, 유럽 등 전세계 시장을 대상으로 하고 있음.

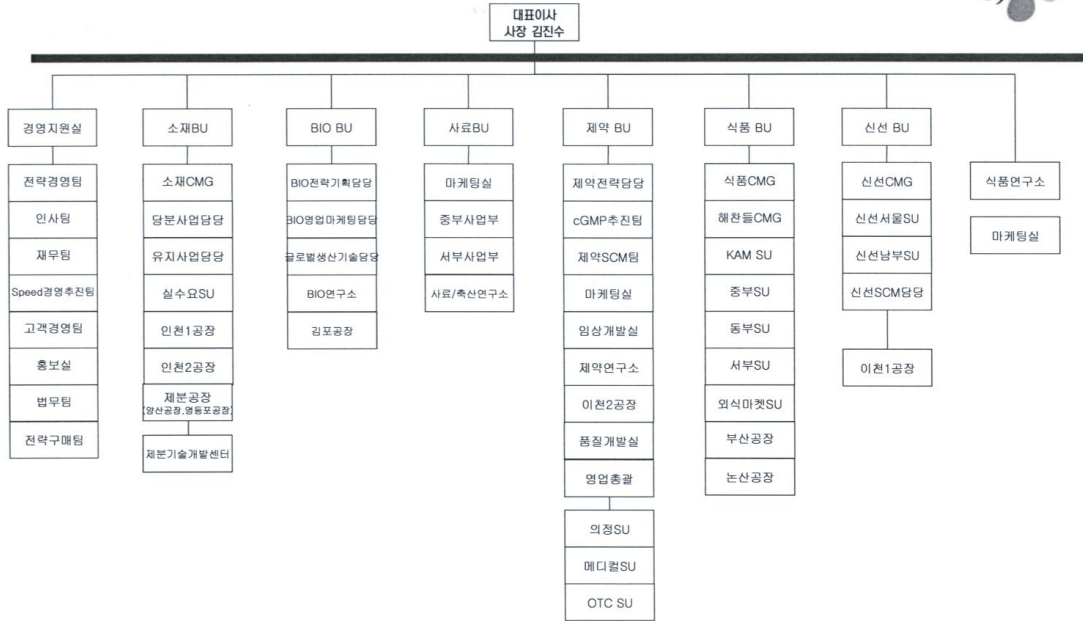
주요 국내 판매경로는 도소매 유통점과 실수요업체를 중심으로 이루어짐. 수요계층은 매우 다양하여 어린이에서 노인층까지 광범위함.

(4) 신규사업 등의 내용 및 전망

- 국민 소득의 증대에 따라 향후 시장 성장 가능성이 높은 기능성식품 부문으로의 진출 및 확대를 꾀하고 있음.

(5) 조직도

全社 組織圖



2007.01.01 기준

2. 주요 제품 및 원재료 등
가. 주요 제품 등의 현황

(단위 : 억원)

사업부문	매출유형	품 목	구체적용도	주요상표등	매출액(비율)
식품사업	제 품 상 품	설탕, 밀가루 식용유 조미료 육가공 매입상품	식 품	백설탕 다시다 백설탕 다당	1,851 (69.83%)
사료사업	제 품 상 품	사료	가축사료 원료용	피그마스타 아미노텍 제로니	311 (11.74%)
생명공학사업	제 품 상 품	의약품 GMP등	의료용 식품 첨가제	컨디션 베이슨 수액제	385 (14.52%)
기타사업	제 품 상 품 서비스	도매물류 베이커리	종합생활 문화창조	뚜레쥬르	103 (3.91%)

나. 주요 제품 등의 가격변동추이

(단위 :천원)

품 목		제 54 기	제 53 기	제 52 기
조미료(톤)	내 수	5,120	4,968	4,743
	수 출	1,703	1,624	2,041
육가공(톤)	내 수	6,454	6,552	6,138
	수 출	-	-	-
제 당(톤)	내 수	739	628	628
	수 출	450	333	295
제 분(톤)	내 수	488	510	495
	수 출	577	546	599
유 지(톤)	내 수	813	1,135	1,348
	수 출	1,358	1,391	1,386
사 료(톤)	내 수	341	349	372
	수 출	-	-	-

(1) 산출기준

- 품목을 중분류로 크게 나누어 1년간 단순평균가액임.
세부품목간의 가격차가 큼(포장단량별, 원료배합비율 등)
제분은 밀가루 부제품(소맥피, 말분) 제외 기준.

(2) 주요 가격변동원인

- 제당 : 원당가 급등에 따른 판가 인상
제분,사료 : 환율 하락에 따른 판가 인하

다. 주요 원재료 등의 현황

(단위 : 백만원)

사업부문	매입유형	품 목	구체적용도	매입액	비 고
식 품 사 업	원재료	참 깨	참기름제조	23,757	국 내
		당 밀	조미료제조	7,414	수 입
		원료육	햄제조	45,543	국내,수입
		원 당	설탕제조	181,474	수 입
		원 맥	밀가루제조	114,185	수 입
		대 두	식용유제조	164,860	수 입
	상 품	옥배아	판매용	4,631	국 내
사 료 사 업	원재료	옥수수	사료제조	55,396	수 입
	상 품	라이신	사료제조및판매	4,380	수 입
기 타 사 업	상 품	홍삼진	판매용	1,127	국 내

라. 주요 원재료 등의 가격변동추이

(단위 : US\$,천원)

품 목		제 54 기		제 53 기		제 52 기	
		외 화	원 화	외 화	원 화	외 화	원 화
참 깨(톤)	국내	-	3,159	-	3,389	-	3,449
	수입	-	-	-	-	-	-
당 밀(톤)	국내	-	-	-	-	-	-
	수입	144	138	108	110	69	79
원 당(톤)	국내	-	-	-	-	-	-
	수입	357	341	240	246	198	227
원 맥(톤)	국내	-	-	-	-	-	-
	수입	206	197	205	210	204	233
대 두(톤)	국내	-	-	-	-	-	-
	수입	277	265	281	288	349	399
옥수수(톤)	국내	-	-	-	-	-	-
	수입	142	136	140	143	172	197

품 목		제 54 기		제 53 기		제 52 기	
		외 화	원 화	외 화	원 화	외 화	원 화
소 맥(톤)	국내	-	-	-	-	-	-
	수입	136	130	136	139	166	190

(1) 산출기준

- 수입곡물은 C&F 기준의 물대임.(국제시세와 비교용이)
- 국내곡물은 계산서발행의 공장도착도 기준임.
- 구입원재료의 환율 : 각 연도별 평균환율

	2006년	2005년	2004년
평균환율	955.51	1,024.31	1,144.67

(2) 주요 가격변동원인

- 옥수수 : 에탄올에 대한 수요증가 전망으로 전년대비 강세
- 소맥 : 동유럽/호주의 작황 악화로 전년대비 강세
- 대두 : 대두 경작지 감소 예상에 따른 대두가격 상승

3. 생산 및 설비에 관한 사항

가. 생산능력 및 생산능력의 산출근거

(단위 :천톤,백만Vial,백만원)

사 업 부 분	품 목	사 업 소	제 54 기		제 53 기		제 52 기	
			수량	금액	수량	금액	수량	금액
사 업	조미료	부 산	36	95,294	36	88,476	36	88,032
	육가공	이 천	43	174,177	42	195,992	40.8	171,401
	제 당	인 천	523	237,778	523	170,987	525	171,505
	제 분	부 산	-	-	189	64,363	252	77,929
	제 분	양 산	330	87,256	83	20,050	-	-
	제 분	영등포	290	91,408	272	83,925	272	92,674
	프리믹스	부 산	-	-	45	20,685	60	24,451
	프리믹스	양 산	102	42,466	25	1,697	-	-
	프리믹스	영등포	32	17,920	68	39,100	68	40,107
	냉 동	신선인천	18	47,987	-	-	-	-
	장 류	논산1	48	72,250	-	-	-	-
	장 류	논산2	3	3,184	-	-	-	-
	장 류	공 주	55	43,829	-	-	-	-
	신 선	진 천	55	126,380	-	-	-	-
	유 지	인 천	621	223,030	611	226,456	611	277,906
	소 계		1,262,959		911,731		944,005	
사 료 사 업	사 료	인 천	548	139,727	548	142,997	548	145,589
	사 료	군 산	426	98,300	426	104,434	330	93,951
	사 료	부 산	-	-	-	-	-	-
	사 료	통 영	4.5	6,750	4.5	4,500	-	-
		소 계		244,777		251,931		239,540
생 명 공 학 사 업	GMP등	김 포	101	177,555	97.4	170,398	93	165,737
	7-ACA	대 소	-	-	0.157	15,478	0.305	27,355
	주사제	이 천	22	48,493	22	51,287	26	41,238
	제 약	수 원	291	104,588	-	-	-	-
	제 약	이 천	-	21,825	-	14,516	-	22,651
	소 계	-	352,461		251,679		256,981	

사업 부 문	품 목	사업소	제 54 기		제 53 기		제 52 기	
			수량	금액	수량	금액	수량	금액
기 타	세탁세제	인 천	-	-	-	-	41.3	40,320
사 업	소 계		-	-		-		40,320
합 계				1,860,197		1,415,341		1,480,846

(2) 생산능력의 산출근거

(가) 산출방법 등

사업소(공장)	주요제품	산출기준 및 산출방법			일일가동시간 및 월가동일수
		일생산능력(톤)	가동일수(일)	생산능력(천톤)	
김 포	GMP	286	355	101	24HR/29일
영등포	제 분	907	320	290	21HR/27일
영등포	프리믹스	100	320	32	19HR/27일
인천1	제 당	1,580	331	523	24HR/28일
인천2	대 두	1,850	336	621	24HR/28일
인천2	사 료	1,828	300	548	24HR/25일
논산1	장류	180	266	48	8HR/21일
논산2	장류	12	249	3	8HR/21일
공주	장류	229	240	55	8HR/20일
진천	신선	409	136	55	24HR/27일
신선인천	냉 동	65	286	18	19HR/25일
이천1	육가공	149	288	43	18.5HR/24일
이천2	주사제	95천Vial	230	22백만Vial	12HR/19.17일
군산	사 료	1,420	300	426	18HR/25일
통영	사 료	15	300	4.5	20HR/25일
양산	제 분	1,100	300	330	24HR/25일
양산	프리믹스	340	300	102	24HR/25일
수원	제약	1,217	239	291	8HR/20일
부산	조미료	116	312	36	24HR/26일

(나) 평균가동시간

- 장치산업의 특성상 계속 가동함(생산능력란 참조)
- 산출근거 : 월가동일수 = (연간가동일수) ÷ 12개월

나. 생산실적 및 가동률

(1) 생산실적

(단위 :천톤, 만개, 천백, 천Vial,그램,천병,천통,백만원)

사업부문	품 목	사업소	제 54기		제 53기		제 52기	
			수량	금액	수량	금액	수량	금액
식 품 부 문	조미료	부 산	31	75,730	32	72,650	31	72,738
	육가공	이 천	26	104,976	23	105,085	19	76,980
	제 당	인 천	509	231,542	529	181,194	529	173,401
	제 분	부 산	-	-	174	56,045	240	77,808
	제 분	양 산	258	80,746	56	19,927	-	-
	제 분	영등포	217	68,398	244	75,360	246	82,081
	프리믹스	부 산	-	-	33	18,036	45	22,587
	프리믹스	양 산	73	41,572	13	1,672	-	-
	프리믹스	영등포	7	3,720	51	29,325	53	30,404
	냉 동	신선인천	18	47,987	-	-	-	-
	장 류	논산1	44	66,229	-	-	-	-
	장 류	논산2	2	2,316	-	-	-	-
	장 류	공 주	50	39,593	-	-	-	-
	신 선	진 천	3	6,302	-	-	-	-
	유 지	인 천	609	195,494	509	181,595	471	231,346
	기 타	-	-	-	-	-	-	137,001
	소 계	-	964,605	-	740,889	-	904,346	
사 료 부 문	사 료	인 천	525	124,527	524	128,884	515	144,595
	사 료	군 산	322	74,386	290	71,110	302	86,191
	사 료	부 산	-	-	-	-	16	4,258
	사 료	통 영	1	727	0.37	367	-	-
	소 계	-	199,640	-	200,361	-	235,044	
생 명 공 학 부 문	GMP 등	김 포	95	154,504	87.8	143,009	86	148,896
	7-ACA	대 소	-	-	0.13	13,038	0.27	23,537
	수액제	이 천	28,554	22,345	29,169	21,266	31,118	22,246
	세 파	대 소	-	-	0.36	8,423	0.73	12,057
	컨디션	본 사	21,913	5,297	18,389	4,588	26,668	6,675
	주사제	이 천	7,783	18,348	10,805	19,571	10,696	20,011
	정제류	이 천	213,780	13,408	166,563	11,864	145,652	10,315
	에포카인	이 천	2,145	5,399	2,314	5,146	2,430	4,888
	정제류	수 원	340,318	65,678	-	-	-	-
	수제류	수 원	1,838	6,962	-	-	-	-
기타	-	-	3,485	-	2,366	-	4,818	
	소 계	-	295,426	-	229,271	-	253,444	
기 타 부 문	세 탁	인 천	-	-	-	-	44	43,145
	주 방	인 천	-	-	-	-	12	9,087
	샴푸린스	인 천	-	-	-	-	2	5,544
	화장품	인 천	-	-	-	-	-	-
	기타	-	-	-	-	-	-	28,516
	소 계	-	-	-	-	-	86,292	
합 계		-	1,459,671	-	1,170,521	-	1,544,006	

(2) 당해 사업연도의 가동률

(가) 가동시간기준

(단위 :시간)

사업소(사업부문)	연간가동가능시간	연간실제가동시간	평균가동률
이천공장(제약사업)	2,760	2,232	80.87%
수원공장(제약사업)	1,912	728	38.08%
합 계	4,672	2,960	63.36%

(나) 생산량기준

(단위 : 천톤, %)

사업소(사업부문)	가동 생산능력	실제 생산실적	평균가동율
김포공장(식품사업)	101	95	93.66%
영등포공장(제분사업)	290	217	74.61%
영등포공장(프리믹스)	32	7	20.76%
인천공장(설탕사업)	523	509	97.38%
인천공장(대두사업)	621	609	97.92%
인천공장(사료사업)	548	525	95.67%
신선인천공장(냉동)	18	18	98.39%
논산1공장(장류)	48	44	91.67%
논산2공장(장류)	3	2	72.77%
공주공장(장류)	55	50	90.33%
진천공장(신선)	55	3	5.45%
이천공장(육가공)	43	26	59.54%
군산공장(사료사업)	426	322	75.67%
통영공장(사료사업)	4.5	1	10.78%
양산공장(제분사업)	330	258	78.18%
양산공장(프리믹스)	102	73	71.57%
부산공장(조미료)	36	31	85.19%

※ 진천공장은 '06년 8월 가동을 시작하였는 바, 8월부터의 생산능력을 기재하였음.

다. 생산설비의 현황 등

(1) 생산설비의 현황

[자산항목 : 토지]

(단위 : 백만원)

사업소	소유형태	소재지	구분	기초장부가액	당기증감		당기상각	기말 장부가액	비고
					증가	감소			
본사	자가보유	서울외	-	124,211	13,322	1,429	-	136,104	-
김포	"	서울	-	128,140	-	-	-	19,588	-
양산	"	양산	-	19,588	-	-	-	128,140	-
인천1	"	인천	-	40,318	-	-	-	40,318	-
인천2	"	인천	-	42,642	-	-	-	42,642	-
이천1	"	이천	-	12,023	-	-	-	12,023	-
영등포	"	서울	-	53,043	-	-	-	53,043	-
군산	"	군산	-	4,215	-	-	-	4,215	-
대소	"	음성	-	11,029	-	3,109	-	7,920	-
부산2	"	부산	-	41,269	-	-	-	41,269	-
신선인천	"	인천	-	-	11,803	-	-	11,803	-
논산1	"	논산	-	-	3,355	-	-	3,355	-
논산2	"	논산	-	-	331	-	-	331	-
공주	"	공주	-	-	2,588	-	-	2,588	-
수원	"	수원	-	-	15,351	-	-	15,351	-
합 계				476,478	46,750	4,538	-	518,690	-

※ 보유토지의 공시지가는 795,824백만원입니다.

[자산항목 : 건물]

(단위 : 백만원)

사업소	소유형태	소재지	구분	기초장부가액	당기증감		당기상각	기말 장부가액	비고
					증가	감소			
본사	자가보유	서울외	-	109,810	18,132	1,433	7,188	119,321	-
양산	"	경남	-	23,803	6,318	1,256	975	27,890	-
김포	"	서울	-	9,623	257	-	1,163	8,717	-
인천1	"	인천	-	9,546	317	-	1,008	8,855	-
인천2	"	인천	-	12,121	922	32	1,273	11,738	-
종합연	"	이천	-	7,280	127	-	370	7,037	-

사업소	소유형태	소재지	구분	기초장부가액	당기증감		당기상각	기말 장부가액	비고
					증가	감소			
이천1	"	이천	-	13,386	974	-	1,481	12,879	-
이천2	"	이천	-	4,268	912	-	522	4,658	-
영등포	"	서울	-	8,115	493	6	1,383	7,219	-
군산	"	군산	-	4,473	152	287	492	3,846	-
대소	"	음성	-	19,773	530	12,408	1,803	6,092	-
부산2	"	부산	-	18,974	787	-	1,670	18,091	-
신선인천	"	인천	-	-	11,717	1,593	378	9,746	-
논산1	"	논산	-	-	17,081	-	312	16,769	-
논산2	"	논산	-	-	2,174	-	15	2,159	-
공주	"	공주	-	-	5,708	-	178	5,530	-
진천	"	진천	-	-	6,895	-	95	6,800	-
수원	"	수원	-	-	4,952	-	41	4,911	-
합 계				241,172	78,448	17,015	20,347	282,258	-

[자산항목 : 구축물]

(단위 :백만원)

사업소	소유형태	소재지	구분	기초장부가액	당기증감		당기상각	기말 장부가액	비고
					증가	감소			
본사	자가보유	서울외	-	9,045	419	41	1,108	8,315	-
양산	"	경남	-	12,937	2,615	871	526	14,155	-
김포	"	서울	-	1,514	17	-	147	1,384	-
인천1	"	인천	-	2,113	23	-	159	1,977	-
인천2	"	인천	-	3,741	599	-	224	4,116	-
종합연	"	이천	-	123	102	-	8	217	-
이천1	"	이천	-	1,396	315	-	316	1,395	-
이천2	"	이천	-	196	14	-	34	176	-
영등포	"	서울	-	2,432	61	-	158	2,335	-
군산	"	군산	-	1,069	29	-	70	1,028	-
대소	"	음성	-	1,777	-	993	112	672	-
부산2	"	부산	-	817	13	-	75	755	-
신선인천	"	인천	-	-	1,014	-	34	980	-
논산1	"	논산	-	-	1,108	-	36	1,072	-
논산2	"	논산	-	-	77	-	3	74	-
공주	"	공주	-	-	1,805	-	60	1,745	-
수원	"	수원	-	-	223	-	2	221	-
합 계				37,160	8,434	1,905	3,072	40,617	-

[자산항목 : 기계장치]

(단위 :백만원)

사업소	소유형태	소재지	구분	기초장부가액	당기증감		당기상각	기말 장부가액	비고
					증가	감소			
본사	자가보유	서울외	-	6,257	2,353	2,060	1,781	4,769	-
양산	"	경남	-	25,377	17,484	10,874	4,829	27,158	-
김포	"	서울	-	12,575	2,196	443	3,355	10,973	-
인천1	"	인천	-	13,310	5,336	186	3,789	14,671	-
인천2	"	인천	-	18,381	6,258	373	4,850	19,416	-
종합연	"	이천	-	9	-	-	9	-	-
이천1	"	이천	-	11,325	2,100	102	3,440	9,883	-
이천2	"	이천	-	2,103	5,006	402	1,441	5,266	-
영등포	"	서울	-	10,474	4,481	2,241	2,495	10,219	-
군산	"	군산	-	2,088	791	-	819	2,060	-
대소	"	음성	-	10,481	5,180	5,873	2,061	7,727	-
부산2	"	부산	-	23,099	7,607	807	6,031	23,868	-

사업소	소유형태	소재지	구분	기초장부가액	당기증감		당기상각	기말 장부가액	비고
					증가	감소			
통영	"	경남	-	138	65	-	25	178	-
전주	"	전주	-	32	5	-	8	29	-
신선인천	"	인천	-	-	18,629	7,761	1,597	9,271	-
논산1	"	논산	-	-	3,882	-	259	3,623	-
논산2	"	논산	-	-	2,006	-	37	1,969	-
공주	"	공주	-	-	13,374	-	278	13,096	-
진천	"	진천	-	-	8,067	-	828	7,239	-
수원	"	수원	-	-	522	-	16	506	-
합 계				135,649	105,342	31,122	37,948	171,921	-

[자산항목 : 공공기구비품]

(단위 :백만원)

사업소	소유형태	소재지	구분	기초장부가액	당기증감		당기상각	기말 장부가액	비고
					증가	감소			
본사	자가보유	서울외	-	32,988	20,011	11,045	14,562	27,390	-
양산	"	경남	-	317	567	195	268	421	-
김포	"	서울	-	2,656	1,375	39	2,804	1,188	-
인천1	"	인천	-	21	165	53	123	10	-
인천2	"	인천	-	347	646	-	542	451	-
종합연	"	이천	-	3,113	1,873	101	1,819	3,066	-
이천1	"	이천	-	222	278	2	418	80	-
이천2	"	이천	-	566	258	87	662	75	-
영등포	"	서울	-	18	47	-	60	5	-
군산	"	군산	-	55	37	4	87	1	-
대소	"	음성	-	46	187	68	149	16	-
부산2	"	부산	-	9	168	63	104	10	-
통영	"	경남	-	2	4	-	1	5	-
신선인천	"	인천	-	-	3,074	2,584	276	214	-
논산1	"	논산	-	-	660	-	56	604	-
논산2	"	논산	-	-	25	-	4	21	-
공주	"	공주	-	-	203	-	30	173	-
진천	"	진천	-	-	562	-	44	518	-
수원	"	수원	-	-	628	-	21	607	-
합 계				40,360	30,768	14,241	22,030	34,855	-

[자산항목 : 차량운반구]

(단위 :백만원)

사업소	소유형태	소재지	구분	기초장부가액	당기증감		당기상각	기말 장부가액	비고
					증가	감소			
본사	자가보유	서울외	-	1,203	1,368	113	651	1,807	-
김포	"	서울	-	14	-	-	5	9	-
인천1	"	인천	-	29	-	-	28	1	-
이천1	"	이천	-	21	-	-	5	16	-
이천2	"	이천	-	-	20	-	3	17	-
군산	"	군산	-	58	-	-	24	34	-
부산2	"	부산	-	17	35	-	19	33	-
전주	"	전주	-	11	-	-	1	10	-
신선인천	"	인천	-	-	254	141	37	76	-
논산1	"	논산	-	-	18	-	3	15	-
논산2	"	논산	-	-	5	-	1	4	-
공주	"	공주	-	-	3	-	1	2	-
합 계				1,353	1,703	254	778	2,024	-

[자산항목 : 정원]

(단위 :백만원)

사업소	소유형태	소재지	구분	기초장부가액	당기증감		당기상각	기말장부가액	비고
					증가	감소			
본사	자가보유	서울외	-	467	40	153	14	340	-
양산	"	부산	-	1	240	-	8	233	-
김포	"	서울	-	145	-	-	7	138	-
인천1	"	인천	-	161	-	-	8	153	-
인천2	"	인천	-	263	-	-	12	251	-
종합연	"	이천	-	190	5	-	9	186	-
이천1	"	이천	-	321	-	-	15	306	-
이천2	"	이천	-	11	-	-	-	11	-
군산	"	군산	-	96	-	-	4	92	-
대소	"	음성	-	222	-	187	7	28	-
부산2	"	부산	-	669	-	-	30	639	-
전주	"	전주	-	205	129	91	87	156	-
신선인천	"	인천	-	-	70	-	1	69	-
논산1	"	논산	-	-	334	-	5	329	-
수원	"	수원	-	-	36	-	2	34	-
합 계				2,751	854	431	209	2,965	-

(2) 설비의 신설·매입 계획 등

(가) 진행중인 투자

(단위 : 억원)

사업부	구분	투자기간	투자대상 자산	투자효과	총투기자액	투자액(당기)	향후 투자액	비고
	신설	진행중	설비및시설	생산능력증대	267	267 (212)	-	-
	기타	진행중	지적재산권	사업권확보	62	62 (25)	-	-
합 계					-	329 (237)	-	-

(나) 향후 투자계획

- 해당 사항 없음.

4. 매출에 관한 사항

가. 매출실적

(단위 : 백만원)

사업 부문	매출 유형	품 목		제54기	제53기	제52기		
식 품 사 업	제 품 및 상 품	조미료	수 출	12,768	8,410	140,293		
			내 수	676,835	463,158	399,723		
			합 계	689,603	471,568	540,016		
		육가공	수 출	16	5	2		
			내 수	201,656	176,047	188,933		
			합 계	201,672	176,052	188,935		
		제 당	수 출	23,983	24,910	23,172		
			내 수	327,234	280,615	267,983		
			합 계	351,217	305,525	291,155		
		제 분	수 출	24,560	35,005	41,252		
			내 수	245,627	251,432	252,173		
			합 계	270,187	286,437	293,425		
		유 지	수 출	510	488	461		
			내 수	337,667	354,058	390,000		
			합 계	338,177	354,546	390,461		
		사 료 사 업	제 품	사 료	수 출	2,292	2,059	2,125
					내 수	308,529	299,907	330,071
					합 계	310,821	301,966	332,196
생 명 공 학 사 업	제 품 및 상 품	완제 의약품	수 출	11,714	11,748	19,322		
			내 수	183,421	141,637	125,193		
			합 계	195,134	153,385	144,515		
		원료 의약품	수 출	7,456	21,655	42,004		
			내 수	31,145	54,231	42,568		
			합 계	38,601	75,886	84,572		
		GMP등	수 출	112,463	137,096	-		
			내 수	38,702	38,678	-		
			합 계	151,165	175,774	-		
		세 탁 세제등	수 출	-	-	9,156		
			내 수	-	-	126,545		
			합 계	-	-	135,701		
		화장품	수 출	-	-	-		
			내 수	-	-	251		
			합 계	-	-	251		
기 타 사 업	제 품 및 상 품	베 이 커 리 등	수 출	12,597	20,270	19,342		
			내 수	91,253	138,492	123,798		
			합 계	103,850	158,762	143,140		
합 계			수 출	208,359	261,646	297,129		
			내 수	2,442,069	2,198,255	2,247,238		
			합 계	2,650,428	2,459,901	2,544,367		

나. 판매경로 및 판매방법 등

(1) 판매조직

- o 영업부문은 상온제품의 경우 중부 SU, 동부 SU, 서부 SU, KAM SU, 외식 SU, 뉴 채널사업팀으로 이루어져 있으며, 신선제품의 경우는 서울SU와 남부SU로 나뉘어 운영됨.
- o 제약BU 內 제약SU가 있음.
- o 소재BU 內 실수요SU가 있음.
- o 사료BU 內 중부사업부, 서부사업부, 동부사업부, 양어사료팀.

(2) 판매경로

경로구분	내 용	매출비중(%)	비 고
대 리 점	전문점,복합점,식당전문점,특약점 등	24	-
신 경 로	백화점,수퍼,체인본부,편의점,할인점 등	33	-

경로구분	내 용	매출비중(%)	비 고
실 수 요	음료,라면,사료업체 등	36	-
기 타	학교,휴게소,일반기업체,극장,레포츠시설 등	7	-

(3) 판매방법 및 조건

경로구분	판매방법	대금회수조건	부대비용부담	비 고
대 리 점	담보에 의한 한도내 외상판매	외상기일 30일 이내	운반비 당사부담	-
신 경 로	담보에 의한 한도내 외상판매	외상기일 60일 이내	운반비 당사부담	-
실 수 요	담보에 의한 한도내 외상판매	단, 우량기업은 여신한도적용 배제, 외상기일 60~120일	운반비 당사부담	-
기 타	담보에 의한 한도내 외상판매	외상기일 60~90일	운반비 당사부담	-

(4) 판매전략

○ 지속적인 할인점의 점포확산으로 기존경로의 중요도 및 역할이 재편됨에 따라서 할인점에 대한 효과적인 판촉방안을 모색하고, 대리점을 비롯한 기존 경로의 구조적 경쟁력 강화를 추진함. 이를 통해, 지속적으로 강한 유통력을 구축하여 안정적인 수익성 창출을 달성코자 아래의 전략을 전개함.

- 거래선별 통합자원관리 분석을 통한 선택과 집중강화
- 외식수요에 대한 통합적 대응 및 수요의 적극적 개발을 위한 전담 영업조직 신설
- 대리점의 복합화 및 전문화를 추진하고, 가공식품에 집중된 판매활성화 전략 실행
- 영업인력에 대한 전문성확보를 위한 교육 및 정보화 강화
- 냉장제품의 지역관리를 강화하기 위해 신선SU를 서울과 남부로 나눠 지역밀착형 전략을 실행
- 냉장제품의 전 경로 관리력 강화를 위해 전담부서 확대 운영

○ 소비자의 Trend변화에 대응하는 강력한 신제품을 개발하고, 인터넷(블로그, UCC 등)으로 대두되는 새로운 커뮤니케이션 Tool을 적극적으로 활용하는 등 마케팅활동의 효율성을 높이는 다양한 전략을 수행함.

- 건강편의식의 새로운 trend를 창출하는 다양한 카테고리 개발
- 기술 base의 혁신적인 제품 개발을 통한 시장창출
- 강력한 제품력과 마케팅활동을 통한 마켓우위 유지 및 창출
- 효율을 향상하는 방향에서 각 제품(브랜드)에 적절한 매체광고 편성 및 운영
- Mass Media에만 한정되지 않은 다양한 계층별 커뮤니케이션 tool 활용
- 마켓의 프로모션 요구등에 대해 가장 효율적이며, 전략적으로 브랜드를 훼손치 않는 방안 수립

○ 해찬들을 비롯한 최근 합병된 기업들이 CJ내에서 최대 시너지를 창출할 수 있는 전략을 집중하여 운영함.

- 당사 영업조직의 해당부문 coverage 강화
- 마케팅 활동의 시너지 창출을 위한 내부 조율 강화
- 합병 기업 자체의 사업 경쟁력강화를 위한 핵심 Project를 실시
- 해당 카테고리에서 강력한 시장우위를 달성하여 합병의 이점을 최대화 함

5. 수주상황

- 해당사항 없음

6. 파생상품 등에 관한 사항

가. 파생상품계약 체결 현황

(1) 이자율스왑계약

(단위 : 백만원)

계약처	미결제약정금액			평가손익(I/S)			평가손익(자본조정)			계약일자	결제방법
	계	매매목적	위험회피 목적	계	매매목적	위험회피 목적	계	매매목적	위험회피 목적		
우리은행	122,960	92,960	30,000	1,482	1,482	-	108	-	108	2003-10-22등	
CSFB외 1	200,000	100,000	100,000	1,579	-	1,579	-	-	-	2004-4-20	
CALYON	185,920	185,920	-	-	-	-	-	-	-	2006-6-28	
국민	198,470	-	198,470	(1,044)	(1,044)	-	(2,330)	-	(2,330)	2006-4-26	
외환	100,000	-	100,000	-	-	-	(288)	-	(288)	-	
신한	100,000	-	100,000	-	-	-	(585)	-	(585)	-	
계	907,350	378,880	528,470	2,017	438	1,579	(3,095)	-	(3,095)	-	

(2) 선물거래계약

- 2006년 12월 31일 현재 회사는 원재료 취득 및 매매를 목적으로 선물거래 및 상품 옵션을 체결하고 있는 바, 그 평가내역은 다음과 같습니다.

○ 상품선물

(단위 : 백만원)

구분	계약단위(Lot)		평가액	평가이익	평가손실
	매입	매도			
원 당	2,110	1,948	(1,695)	576	2,271
원 맥	647	166	30	159	129
대 두	460	490	343	348	5
계	3,217	2,604	(1,322)	1,083	2,405

○ 상품옵션

(단위:백만원)

구분	평가액			평가이익	평가손실
	CALL	PUT	계		
원 맥	10	129	138	697	566

(3) 통화옵션거래

(단위 : 백만원)

구분	평가액			평가이익	평가손실
	BUY	SELL	계		
외환은행	(27)	0	(27)	-	27
씨티	(10)	0	(10)	-	10
모건스탠리	(49)	0	(49)	-	49
칼리온	(39)	(10)	(49)	-	49
골드먼	(6)	0	(6)	-	6
계	(130)	(10)	(140)	0	140

나. 리스크 관리에 관한 사항

(1) 무역자금 Hedge거래

- US\$100만 미만 수입대금은 전액 SIGHT로 결제함으로써 원천적인 환위험을 방지함.
- US\$100만 이상 수입대금은 기채 즉시 당일의 시장환율로 선물환 매입거래를 통해 환위험을 Hedge함을 원칙으로 함.
- 연간 수출대금에 대한 Hedge는 적정한 환율에서 선물환 등의 파생상품거래를 통해 환위험을 Hedge함.

(2) 차입금 Hedge거래

- 차입금에 대해서는 전년말 환율대비 낮은 환율에서 선물환 등의 파생상품거래를 통해 Hedge함.

(3) 외환협의회 구성 및 운영

- 당사는 매월 외환협의회를 운영하여 환위험에 대한 사전경보체제를 구축하였으며 현업부서 및 자금파트와 환율정보를 공유함.

7. 경영상의 주요계약 등

가. 기술도입계약 현황

계약상대방	체결시기	계약기간	계약의 목적 및 내용	대금수수방법
GLAXO SMITH KOREA	2003.08	2003 ~ 2008	판매 독점권	계약서에 의함
HORMEL社	1992.05	1992 ~ 2008	육가공 기술	"
최형기박사	1994.01	1994 ~ 특허만료까지	제약특허 및 제조기술	"
야쿠르트社	1998.06	1998 ~ 2008	제약특허 및 제조기술	"
김성순박사	2000.01	2000 ~ 2015	제약특허 및 제조기술	"

나. 자산유동화 양도 계약 현황

(1) 자산양도계약 또는 자산신탁계약

(단위 :백만원)

계약당사자		양도일 또는 신탁일	양도금액 또는 신탁금액 (평가금액)	비고 (계약상 특수한 내용등)
양도인 또는 위탁자	양수인 또는 수탁자			
CJ(주)	(주)국민은행	2004.11.29	262,473	국민은행은 씨제이제삼차유동화전문(유)에 1종수익권을 양도하고 씨제이제삼차유동화전문(유)가 채권을 발행 (채권발행액 : 2,103억원)

* 평가금액은 2006년 12월 31일 기준으로 평가한 금액임.

(2) 자산관리계약

- 1) 계약상대방 : (주)국민은행
- 2) 계약기간 : 2004.11.29~2007.11.28
- 3) 수탁자산의 종류 및 평가금액
 - CJ(주)의 현재 발생한 또는 장래에 발생할 매출채권 262,473백만원(2006년 12월 31일현재)
- 4) 자산관리업무의 범위
 - 유동화자산의 관리, 처분 및 추심에 관한 업무
 - 유동화자산에 수반되는 권리의 행사에 관한 업무
 - 받을어음의 보관, 관리, 추심에 관한 업무
 - 유동화 자산에 관하여 지급받은 금원의 보관, 관리 및 지급업무
 - 다만 통제적립금의 적립, 보관 및 지급업무는 제외함
 - 관련 서류의 보관 및 관리업무
 - 신탁 계약 제9조에 의한 배분과 관련된 계산 및 가지급업무
 - 기타 위 각호의 업무에 부수하는 업무
- 5) 수탁자산과 고유자산의 구분계리 여부
 - 수탁자산과 고유자산에 대하여 별도의 관리대장을 작성, 비치하고 관련업무를 전산시스템을 이용하여 처리하는 경우에도 별도로 구분하여 관리하고 회계상으로 구분하여 계리함.
- 6) 관리비용 및 관리수수료에 관한 사항
 - 매월 1종수익권 권면액(2,103억원)의 1%를 12로 나눈 금액을 신탁재산에서

지급받음.

8. 연구개발활동

가. 연구개발활동의 개요

(1) 연구개발 담당조직

- 제약연구소 (73명)
 - 제약연구소 (51), 제약) R&D 지원 및 기획 (12)
- 바이오연구소 (120명)
 - 바이오연구소 (114), R&D 기획 (6)
- 식품연구소 (167명)
 - 연구소장 (1), 조미 Global센터(13), 건강식품센터(12), 쌀가공센터 (11)
신선식품센터 (26), 조리식품센터 (16), 디스커버리센터 (9), Food개발팀 (7)
소재식품센터 (14), 연구기획팀 (12), 안전설계지원팀 (8), 포장개발센터 (14)
중국 R&D POST (2), 식품연구소(2), 육냉식품개발센터(20)
- CJ Feed 중앙연구소 (18명)
 - 연구소장 (1), 연구개발팀 (4), 분석연구팀 (7), 품질경영팀 (2),
Formulation팀 (2), 연구기획 (2)

(2) 연구개발비용

(단위 :백만원)

과 목		제54기	제53기	제52기	비 고
원 재 료 비		-	-	-	
인 건 비		19,957	19,132	21,272	
감 가 상 각 비		7,368	8,157	8,256	
위 탁 용 역 비		-	-	-	
기 타		14,920	15,648	18,640	
연구개발비용 계		42,245	42,937	48,168	
회계처리	판매비와 관리비	42,245	42,937	48,168	
	제조경비	-	-	-	
	개발비(무형자산)	-	-	-	
연구개발비 / 매출액 비율 [연구개발비용계÷당기매출액×100]		1.59%	1.7%	1.9%	

나. 연구개발 실적

연구과제	연구기관	연구결과 및 기대효과	제품명
탐솔로신	제약연구소	전립선 관련 비뇨기과 최초의 약물로 당사 포트폴리오 구성에 기여함	탐로스타
기능성 소재개발	식품연구소	프리믹스 사용편의성을 높인 제품으로 물성구현을 위한 기술 개발	흔들어 먹는 팬케익
건강드레싱	식품연구소	유화형 드레싱으로 기존의 과일 base드레싱 외의 고소한 맛 드레싱	드레싱(참깨피넛, 1000 아일랜드)
웰빙간식 2006	식품연구소	캐슈의 부드럽고 고소한 맛과 풍미를 간편하게 즐길 수 있는 웰빙간식	웰츠 맛너츠 캐슈넛
개별인정	식품연구소	다양한 제품에 적용이 가능한 물성을 보유하고 있어 정제,캡셀,음료등에 적용가능	올리브잎 추출물 개별인정획득
조미김	식품연구소	팬솔트와 황금참기름으로 조미하여 바삭하게 구운김, 6월 출시	햇 바삭김
제약OTC 2006	식품연구소	이태리산 와인식초의 품격과 건강을 담은 시지않고 상큼한 초음료	초를 마시는 이유
쌀가공소스 2006	식품연구소	숙성된 양념소스를 사용하여 전문점의 매콤한 맛과 큼직한 낱지건더기를 그대로 살린 햇반낱지덮밥	햇반 매콤한 낱지덮밥
쌀가공소스 2006	식품연구소	매콤한 칠리소스에 통새우와 각종 야채를 정성껏 볶아 각 재료의 본래맛을 그대로 살린	햇반 칠리새우덮밥

연구과제	연구기관	연구결과 및 기대효과	제품명
		칠리새우덮밥	
신선두부 2006	식품연구소	소포제와 유화제를 넣지 않고, 용기형 포장으로 조리후에도 형태가 살아있는 100% 국산콩 순두부	행복한 콩 순두부
신선두부 2006	식품연구소	두부 본연의 고소함과 요리에 적합한 단단하고 부드러움을 구현한 합리적 가격의 맛있는 콩 두부	맛있는 콩 2종
면 Follow up	식품연구소	기존의 타 당면과의 차별화 및 건강을 생각하여, 명반을 사용하지 않고 맛있고 쫄깃하게 만든 당면	백설 햇당면
additives	식품연구소	기존 스팸의 짠 맛을 부담스러워하는 소비자를 위해 짠맛을 25% 줄인 캔햄	스팸 마일드
레토르트 소스 2006	식품연구소	토마토와 파마산 치즈로 이태리 정통 맛을 재현한 소스와 면으로 조리후 먹는 고급 스파게티	런치팝 토마토 파스타
개별인정	식품연구소	혈압강화 기능을 가진 카제인가수분해물을 식약청에서 CJ만의 고유사용권한으로 인정받음	카제인 가수분해물 개별인정획득
곡류 II	식품연구소	참쌀이 더해져 더욱 찰지고 영양이 좋은 현미제품	찰진현미
다이어트	식품연구소	체지방저하, 체중조절에 효과가 있는 다이어트 차 2종	디팻 다이어티 2종
한뿌리 2006	식품연구소	피로회복, 장건강에 좋은 마를 소재로 한 건강음료	통째로 마
컨트롤	식품연구소	식후 혈당 개선 효과가 있는 기능성음료	컨트롤@
드링크디저트	식품연구소	만화캐릭터를 적용한 파우치 젤리음료	과일하나 미르모
생라면	식품연구소	남원골 뽕잎을 사용하여 만든 동치미물냉면	뽕잎냉면
전용조료 2006	식품연구소	버섯, 검은콩, 검은깨에 각종야채를 넣어 고소하고 담백한 전용조료	밥이랑-버섯과검은콩 27g
기능성 뽕피첼	식품연구소	만화캐릭터를 적용하고, 과즙이 풍부한 어린이 타킷의 컵젤리	뽕피첼 미르모
Healthy meat	식품연구소	콩단백을 함유한 어린이용 비엔나	햄스빌 키즈)콩비엔나
Healthy meat	식품연구소	콩단백을 함유한 어린이용 라운드햄	햄스빌 키즈)콩로스구이
레토르트소스 2006	식품연구소	토마토와 옥수수등이 함유된 레토르트 카레	야채카레 200g
레토르트소스 2006	식품연구소	사천풍의 간편한 즉석 레토르트 짜장	사천짜장 200g
식초 2006	식품연구소	체내유해활성산소를 억제시켜 여성미용에 도움이 되는 100% 천연 과일 발효 식초음료	미초
고시형	식품연구소	중장년층을 위한 혈행개선, 두뇌촉진 등의 기능을 가진 건강식	오메가3파워
고시형	식품연구소	갱년기 여성들을 위한 혈행개선 도움 건강기능식품	감마리놀렌산
제약OTC2006	식품연구소	6년근 홍삼으로 만든 건강 드링크	홍삼진
제약OTC2006	식품연구소	음주전후 숙취해소를 위한 기존 컨디션에서 효능을 강화한 제품	컨디션 ADH 캔
ALS	식품연구소	천연소재를 정성껏 우려만든 MSG무첨가의 고급액상조미료	한술에3종
B2B2006	식품연구소	업무용소스(에버랜드 식품사업부에서 사용하는 소스)	에버랜드 B2B소스
조각cake	식품연구소	가루녹차가 들어있는 산뜻하고 깔끔한 프리미엄 녹차치즈cake	녹차치즈 cake
콩이용연구	식품연구소	두부에 어울리는 허브갈릭, 아몬드 밀크 소스	두부용 Dip소스 2종
햇반 extension III	식품연구소	찰보리가 20%함유되어 있는 햇반 잡곡밥	찰보리밥
글로벌김치 2006	식품연구소	일본 수출용 김치 test marketing 진행	호숙김치

연구과제	연구기관	연구결과 및 기대효과	제품명
원물간편스낵	식품연구소	레토르트공정을 이용한 과실원물식품	Let's Well 맛고구마
액상젤리	식품연구소	파우치 용기를 활용한 입으로 마시는 젤리제품	마시는 과일하나 마시는 과일하나 주니어
신선야채개발	식품연구소	국산콩을 원료로 한 신선야채제품	행복한 콩 콩나물 프레시안 친환경 샐러드
냉장면 개발	식품연구소	홍조리 숙면 신제품 line-up	도병생자장면

9. 기타 투자의사결정에 필요한 사항

가. 외부자금조달 요약표

[국내조달]

(단위 : 백만원)

조달원천	기초잔액	신규조달	상환등감소	기말잔액	비고
은행	298,528	7,272,005	6,859,180	711,353	-
보험회사	-	-	-	-	-
종합금융회사	-	-	-	-	-
여신전문금융회사	-	-	-	-	-
상호저축은행	-	-	-	-	-
기타금융기관	-	-	-	-	-
금융기관 합계	298,528	7,272,005	6,859,180	711,353	-
회사채 (공모)	500,000	20,000	50,000	470,000	-
회사채 (사모)	50,000	23,000	15,000	58,000	-
유상증자 (공모)	-	-	-	-	-
유상증자 (사모)	-	-	-	-	-
자산유동화 (공모)	210,300	-	-	-	-
자산유동화 (사모)	-	-	-	-	-
기타	-	-	-	-	-
자본시장 합계	760,300	43,000	65,000	738,300	-
주주·임원·계열회사차입금	-	-	-	-	-
기타	-	5,000	-	5,000	-
총계	1,058,828	7,320,005	6,924,180	1,454,653	-

[해외조달]

(단위 : 백만원)

조달원천	기초잔액	신규조달	상환등감소	기말잔액	비고
금융기관	-	-	-	-	-
해외증권(회사채)	94,063	-	94,063	-	-
해외증권(주식등)	-	-	-	-	-
자산유동화	-	-	-	-	-
기타	-	-	-	-	-
총계	94,063	-	94,063	-	-

나. 최근 3년간 신용등급

평가일	평가대상 유가증권 등	평가대상 유가증권의 신용등급	평가회사 (신용평가등급범위)	평가구분
2007.01.04	기업어음	A1	한기평(A1~D)	정기평정
2007.01.03	기업어음	A1	한신정(A1~D)	정기평정
2006.07.31	회사채	AA-	한신평(AAA~D)	정기평정
2006.06.22	기업어음	A1	한기평(A1~D)	본평정
2006.06.22	회사채	AA-	한기평(AAA~D)	정기평정
2006.06.21	기업어음	A1	한신정(A1~D)	본평정
2006.06.21	회사채	AA-	한신정(AAA~D)	정기평정
2006.04.17	회사채	AA-	한신정(AAA~D)	수시평가
2006.04.10	회사채	AA-	한기평(AAA~D)	수시평가
2006.01.16	기업어음	A1	한기평(A1~D)	정기평가

평가일	평가대상 유가증권 등	평가대상 유가증권의 신용등급	평가회사 (신용평가등급범위)	평가구분
2005.12.28	기업어음	A1	한신평(A1~D)	정기평가
2005.10.17	회사채	AA-	한신평(AAA~D)	본평가
2005.10.14	회사채	AA-	한기평(AAA~D)	본평가
2005.09.09	회사채	AA-	한기평(AAA~D)	본평가
2005.09.08	회사채	AA-	한신평(AAA~D)	본평가
2005.07.18	회사채	AA-	한기평(AAA~D)	본평가
2005.07.18	회사채	AA-	한신평(AAA~D)	본평가
2005.06.30	기업어음	A1	한기평(A1~D)	본평가
2005.06.27	기업어음	A1	한신평(A1~D)	본평가
2005.06.27	회사채	AA-	한신평(AAA~D)	정기평가
2005.04.04	회사채	AA-	한신정(AAA~D)	정기평가
2005.01.14	기업어음	A1	한기평	정기평가
2004.12.28	기업어음	A1	한신평	정기평가
2004.07.16	기업어음	A1	한기평(A1~D)	본평가
2004.03.16	기업어음	A1	한신평(A1~D)	본평가
2004.03.16	회사채	AA-	한신평(AAA~D)	본평가
2004.03.16	회사채	AA-	한신평(AAA~D)	정기평가
2004.03.15	회사채	A+	한신정(AAA~D)	본평가
2004.02.24	ABS	AAA	한기평(AAA~D)	정기평가
2004.02.05	기업어음	A1	한기평(A1~D)	정기평가

다. 기타 중요한 사항

- 해당 사항 없음.

III. 재무에 관한 사항

1. 요약재무정보

(단위 :백만원)

구분	제 54 기	제 53 기	제 52 기	제 51 기	제 50 기
[유동자산]	501,524	460,255	376,683	481,775	387,097
· 당좌자산	187,736	168,938	124,970	203,139	150,591
· 재고자산	313,788	291,317	251,713	278,636	236,506
[고정자산]	2,806,604	2,337,512	2,329,537	2,079,557	2,225,144
· 투자자산	1,701,785	1,373,652	1,352,861	1,094,731	1,178,936
· 유형자산	1,086,184	957,155	969,658	974,895	1,032,165
· 무형자산	18,635	6,705	7,018	9,931	14,043
자산총계	3,308,128	2,797,767	2,706,220	2,561,332	2,612,241
[유동부채]	848,733	759,949	762,527	807,121	1,047,962
[고정부채]	848,592	554,112	318,116	346,459	274,502
부채총계	1,697,325	1,314,061	1,080,643	1,153,580	1,322,464
[자본금]	182,015	150,529	147,157	138,944	138,943
[자본잉여금]	1,107,376	880,525	861,883	806,988	806,988
· 주식발행초과금	524,374	244,846	226,176	171,220	171,220
· 기타자본잉여금	583,002	635,679	635,707	635,768	635,768
[이익잉여금]	750,090	660,603	566,413	459,648	325,798
[자본조정]	△428,677	△207,951	50,124	2,172	18,048
자본총계	1,610,804	1,483,706	1,625,577	1,407,752	1,289,777
매출액	2,650,428	2,459,901	2,544,367	2,405,508	2,231,581
영업이익	191,691	192,480	152,058	185,544	204,419
경상이익	215,686	182,207	210,527	213,823	152,893
당기순이익	139,886	137,014	154,059	168,367	107,271

[△는 부(-)의 수치임]

- ◇ 제 54기 : CJ모닝웰(주),CJEH(주), (주)해찬들, 한일약품공업(주)를 흡수합병하고, 베이커리부문을 CJ푸드빌(주)에 현물출자방식으로 이관하였음.
- ◇ 제 53기 : 해당사항 없음.
- ◇ 제 52기 : 생활사업부문을 CJ라이온(주)에 현물출자방식으로 이관하였음.
- ◇ 제 51기 : 해당사항 없음.
- ◇ 제 50기 : 해당사항 없음.

2. 재무제표 이용상의 유의점

가. 재무제표 작성기준

당사는 회계처리 및 재무제표 등의 작성에 있어서 기업회계기준을 따르고 있으며 당사가 작성한 재무제표에 대한 공인회계사의 감사의견은 다음과 같습니다.

구분	제 54 기 (2006.1.1~2006.12.31)	제 53 기 (2005.1.1~2005.12.31)	제 52 기 (2004.1.1~2004.12.31)
감사인	삼일회계법인	삼일회계법인	삼일회계법인
감사의견	적정의견	적정의견	적정의견

회사의 재무제표는 대한민국의 기업회계기준서 제1호 내지 제20호(제11호는 제외)를 포함한 대한민국의 일반적으로 인정된 회계처리기준에 따라 작성되었으며, 재무제표를 작성하기 위하여 채택한 중요한 회계정책은 2006 회계연도부터 적용되는 대한민국의 기업회계기준서 제18호 내지 제20호의 적용에 따른 사항을 제외하고는 2005년 12월 31일로 종료하는 회계기간에 대한 재무제표 작성시 채택한 회계정책과 동일합니다.

나. 기업회계기준 등의 위반사항

(1) 재무제표를 수정하여야 하는 위반사항

- 해당사항 없음.

(2) 재무제표 수정과 관련없는 위반사항

- 해당사항 없음.

다. 기타 유의하여야 할 사항

◇ 제 54 기

- 회사는 회계기준적용의견서 06-2 '종속회사, 지분법적용 피투자 회사 및 조인트 벤처의 지분에 대한 투자자산과 관련된 이연법인세 인식에 관한 회계처리'를 2006년 12월 31일로 종료하는 회계연도에 조기적용하였으며, 비교표시된 전년도 재무제표는 기업회계기준서 제1호에 따라 재작성되었음. 이러한 회계처리의 변경으로 인하여 종전의 방식에 의하였을 때보다 2006년과 2005년 12월 31일로 종료되는 회계연도의 법인세비용이 각각 9,541백만원 및 4,513백만원만큼 감소하였고, 이익잉여금이 각각 18,543백만원 및 9,002백만원만큼 증가하였으며, 이연법인세부채가 각각 8,910백만원 및 7,610백만원만큼 감소하였음.

◇ 제 53 기

- 회사는 자산, 부채의 장부가액과 세무가액의 차이에 따른 일시적 차이에 대하여 이연법인세자산과 이연법인세부채를 인식하고 있음. 이월 세액공제와 세액감면 에 대하여서는 이월공제가 활용될 수 있는 미래기간에 발생할 것이 거의 확실한 과세소득의 범위 안에서 이연법인세자산을 인식하고 있음. 이연법인세자산은 향후 과세소득의 발생이 거의 확실하여 이연법인세자산의 법인세 절감 효과가 실현 될 수 있을 것으로 기대되는 경우에 자산으로 인식하고 있음. 이연법인세자산과 이연법인세부채는 미래에 일시적차이의 소멸 등으로 인하여 미래에 경감되거나 추가적으로 부담할 법인세부담액으로 측정하고 있음. 일시적차이의 법인세효과는 발생한 기간의 법인세비용에 반영하고 있으며, 자본항목에 직접반영되는 항목과 관련된 일시적 차이의 법인세효과는 관련 자본 항목에 직접 반영하고 있음. 이연법인세자산과 이연법인세부채는 대차대조표상에 유동과 비유동항목으로 분류하고 있으며, 동일한 유동 및 비유동 구분 내에서의 이연법인세자산과 이연법인세부채는 각각 상계하여 표시하고 있음.

◇ 제 52 기

- 회사는 '기업회계기준서 제10호 재고자산'의 적용에 따라 재고자산의 시가가 장부가액 이하로 하락하여 발생한 평가손실 및 정상적으로 발생한 감모손실을 판매비와관리비 또는 영업외비용으로 계상하던 것을 매출원가에 가산하는 방식으로 변경하였음. 이러한 회계정책의 변경으로 인하여 종전의 방식에 의하였을 때보다 당기의 매출원가 및 매출총이익이 각각 17,110백만원이 증가 및 감소하였음. 비교표시된 전기 손익계산서도 당기 재무제표와의 비교를 용이하게 하기 위하여 재고자산평가 및 감모손실 13,292백만원을 판매비와관리비 또는 영업외비용에서 매출원가로 계정재분류 하였음. 이러한 변경사항은 순자산가액이나 경상이익 및 당기순이익에는 영향을 미치지 아니함.

◇ 제 51 기

- 회사는 기업회계기준서 제8호 '유가증권'의 적용에 따라 유가증권을 재분류하였으며, 이러한 유가증권 분류의 변경으로 인하여 회사가 종전의 방식에 의하였을 때보다 당기순이익 및 처분전이익잉여금은 각각 26천원만큼 증가하였음. 비교표시된 전기재무제표는 기업회계기준서 경과조치에 따라 종전의 기준을 적용하여 처리하였으나, 당기 재무제표와의 비교를 용이하게 하기 위하여 유가증권, 투자유가증권 및 자본조정은 당기 재무제표의 분류기준에 따라 재분류하였음.

- 회사는 기업회계기준서 제4호 '수익인식'의 적용에 따라 재화나 용역에 대한 위탁중개용역(수출판매대행업)에 대해 수익을 총액으로 인식하는 방법에서 순액으로 인식하는 방법으로 변경하였음. 비교표시된 2002년 12월 31일로 종료되는 회계연도의 손익계산서는 2002년 12월 31일 현재 유효하게 적용되었던 종전의 한국

의 기업회계기준에 따라 작성되었으나, 비교목적으로 다음의 사항을 반영하여 재 작성하였음. 회사가 기업회계기준서 제4호 '수익인식'을 적용함에 따라 종전의 대한민국의 기업회계기준과 비교하여 당기 및 전기 매출 및 매출원가에 미친 효과는 다음과 같음.

(단위:백만원)

구 분	매출 증가(감소)		매출원가 증가(감소)	
	2003	2002	2003	2002
위탁및중개용역에 대한 수익의 순액 인식	₩ (39,052)	₩ (47,697)	₩ (39,052)	₩ (47,697)

◇ 제 50 기

- 회사는 2002년 10월 17일자 임시주주총회의 결의에 의거 회사의 상호를 제일제당주식회사에서 CJ주식회사로 변경하였음.
- 회사는 한국회계연구원 회계기준위원회가 제정한 기업회계기준서 제6호 '대차대조표일 후 발생한 사건'을 2002년 회계연도부터 조기 적용함. 동 기준서의 적용에 따라 회사는 당해연도의 이익잉여금처분계산서에 포함된 배당을 당기의 대차대조표에 부채(미지급배당금)로 인식하고 대차대조표는 이익잉여금처분 후의 재무상태를 표시하는 방법에서, 이익잉여금처분계산서에 포함된 배당을 당기의 부채로 인식하지 아니하고 대차대조표에는 이익잉여금처분 전의 재무상태를 표시하는 방법으로 변경함. 이로 인하여 회사의 당기와 전기의 자본(부채)은 종전의 방법에 의하였을 경우에 비하여 각각 34,516백만원과 20,491백만원이 증가(감소) 표시되었음. 비교표시된 전년도 재무제표는 변경된 회계정책이 전년도에도 적용되었을 경우를 가정하여 재작성함.

3. 회계정보에 관한 사항

가. 대손충당금 설정현황

(1) 최근 3사업연도의 계정과목별 대손충당금 설정내역

(단위 : 백만원, %)

구 분	계정과목	채권 총액	대손충당금	대손충당금 설정률
제54기	매출채권	78,417	2,753	3.5
	미수금	45,779	2,625	5.7
	합 계	124,196	5,378	4.3
제53기	매출채권	56,577	1,619	2.9
	장기매출채권	48	18	37.5
	미수금	52,348	2,983	5.7
	합 계	108,973	4,620	4.2
제52기	매출채권	32,114	959	3.0
	장기매출채권	131	32	24.4
	미수금	47,562	2,281	4.8
	합 계	79,807	3,272	4.1

(2) 최근 3사업연도의 대손충당금 변동현황

(단위 : 백만원)

구 분	제54기	제53기	제52기
1. 기초 대손충당금 잔액합계	4,620	3,272	2,004
2. 순대손처리액(① - ② ± ③)	Δ915	2,979	28,326
① 대손처리액(상각채권액)	703	2,979	28,326
② 상각채권회수액	-	-	-
③ 기타증감액	Δ1,618	-	-
3. 대손상각비 계상(환입)액	Δ157	4,327	29,594
4. 기말 대손충당금 잔액합계	5,378	4,620	3,272

[△는 부(-)의 수치임]

(3) 매출채권관련 대손충당금 설정방침

○ 회사는 매출채권에 대한 대손충당금을 과거 대손경험률에 따라 산정하고, 대손 경험률은 과거 5년간 외상매출액의 합계액 대비 과거 5년간 대손금의 비율로 계산하고 있으며, 대손경험률을 산정함에 있어서 대손금의 해당여부를 판단하는 대손처리기준은 법인세 시행령 제62조 제1항 각호와 같음.

○ 대손경험률이 1% 미만일 경우 매출채권에 대한 대손충당금 설정률을 1%로 적용하고 있으나, 거래처가 대금을 회입함에 있어 다음과 같은 상태를 보일 경우 각각에 대해 별도로 산정한 대손률을 적용하고 있음.

- 법정관리 혹은 화의대상업체로서 채권회수 기일에 따른 대금의 회입이 1회 이상 지체될 경우 20%
- 거래처 부도로 인해 담보 부동산이 경매에 계류된 상태의 경우 20%
- 매출채권의 회수와 관련되어 소송이 진행 중일 경우 20%
- 거래처 부도 후 은닉 재산을 추적 중일 경우 75%
- 부도거래처의 재산이 없어 회수가 불가능한 것으로 보일 경우 100%
- 기타 이에 준하는 상태에 있는 경우

(4) 당해 사업연도말 현재 경과기간별 매출채권잔액 현황

(단위 : 백만원)

구 분		6월 이하	6월 초과 1년 이하	1년 초과 3년 이하	3년 초과	계
금 액	일 반	71,634	946	3,424	2,413	78,417
	특수관계자	-	-	-	-	-
	계	71,634	946	3,424	2,413	78,417
구성비율		91.4%	1.2%	4.4%	3.1%	100 %

나. 재고자산의 보유 및 실사내역 등

(1) 최근 3사업연도의 재고자산의 사업부문별 보유현황

(단위 : 백만원)

사업부문	계정과목	제54기	제53기	제52기	비고
식 품 사업부문	상품	9,970	7,856	8,263	
	제품	67,129	77,427	59,374	
	부제품	129	161	40	
	재공품	10,039	12,152	16,062	
	원재료	48,120	47,483	35,217	
	부재료	1,244	1,120	1,127	
	저장품	5,774	4,843	4,186	
	미착품	74,494	61,570	46,292	
	소 계	216,899	212,612	170,561	
사 료 사업부문	상품	567	427	1,264	
	제품	2,223	1,822	3,867	
	부제품	26	10	-	
	재공품	241	-	353	
	원재료	14,373	10,317	7,769	
	부재료	-	-	75	
	저장품	485	337	350	
	미착품	6,920	4,221	6,095	
소 계	24,835	17,134	19,773		

사업부문	계정과목	제54기	제53기	제52기	비고
생명공학	상품	1,021	2,607	1,497	
	제품	30,684	15,634	22,355	
사업부문	부제품	-	-	25	
	재공품	11,430	15,403	7,779	
	원재료	9,951	10,460	13,165	
	부재료	1,824	2,489	3,525	
	저장품	3,137	2,524	2,546	
	미착품	6,920	5,078	5,033	
	소 계	64,967	54,195	55,925	
	기 타	상품	3,902	3,449	780
사업부문	제품	284	1,017	2,243	
	부제품	-	-	-	
	재공품	-	266	52	
	원재료	373	1,103	669	
	부재료	-	4	27	
	저장품	100	670	858	
	미착품	2,428	867	825	
	소 계	7,087	7,376	5,454	
합 계	상품	15,460	14,339	11,804	
	제품	100,320	95,900	87,839	
	부제품	155	171	65	
	재공품	21,710	27,821	24,246	
	원재료	72,817	69,363	56,820	
	부재료	3,068	3,613	4,754	
	저장품	9,496	8,374	7,940	
	미착품	90,762	71,736	58,245	
합 계	313,788	291,317	251,713		
총자산대비 재고자산 구성비율(%) [재고자산합계÷기말자산총계×100]		9.49%	10.41%	9.3%	
재고자산회전율(회수) [연환산 매출원가÷{(기초재고 + 기말재고)÷2}]		5.8회	6.1 회	6.6 회	

(2) 재고자산의 실사내역 등

○실사일자

- 당사는 2006 사업연도의 재무제표를 작성함에 있어서 2007년 1월 2일을 기준으로 재고실사를 실시하였습니다. 한편, 당사는 2006년 12월 31일부터 2007년 1월 2일에는 공장 가동 및 재고자산의 이동이 없었으므로 대차대조표 현재 재고자산은 실사일 현재의 재고자산과 일치하는 것으로 간주하였습니다.

○재고실사시 전문가의 참여 또는 감사인의 입회여부 등

- 당사의 동 일자 재고실사시에는 2006 사업연도 재무제표의 외부감사인인 삼일 회계법인 소속 공인회계사의 입회하에 실시되었습니다.

○장기체화재고 등의 현황

- 재고자산의 시가가 취득원가보다 하락한 경우에는 저가법을 사용하여 재고자산의 대차대조표가액을 결정하고 있으며, 당기말 현재 재고자산에 대한 평가내역은 다음과 같습니다.

(단위 : 백만원)

계정과목	취득원가	보유금액	당기평가손실	기말잔액	비고
상 품	15,698	15,698	238	15,460	
제 품	101,240	101,240	919	100,321	
원재료	72,989	72,989	172	72,817	

계정과목	취득원가	보유금액	당기평가손실	기말잔액	비고
부재료	3,073	3,073	5	3,068	
저장품	9,747	9,747	251	9,496	

○기타 사항

- 2006년 12월 31일 현재 당사가 보관하고 있는 재고자산은 담보로 제공된 사실이 없습니다.

다. 최근 5사업연도의 회계기준 변경내용 및 그 사유

◇ 제 54 기

- 회사는 회계기준적용의견서 06-2 '종속회사, 지분법적용 피투자 회사 및 조인트 벤처의 지분에 대한 투자자산과 관련된 이연법인세 인식에 관한 회계처리'를 2006년 12월 31일로 종료하는 회계연도에 조기적용하였으며, 비교표시된 전년도 재무 제표는 기업회계기준서 제1호에 따라 재작성되었음. 이러한 회계처리의 변경으로 인하여 종전의 방식에 의하였을 때보다 2006년과 2005년 12월 31일로 종료되는 회계연도의 법인세비용이 각각 9,541백만원 및 4,513백만원만큼 감소하였고, 이익잉여금이 각각 18,543백만원 및 9,002백만원만큼 증가하였으며, 이연법인세부채가 각각 8,910백만원 및 7,610백만원만큼 감소하였음.

◇ 제 53 기

- 2005 회계연도부터 적용되는 기업회계기준서 제15호에 따라 지분법적용투자주식의 취득 시점 이후 발생한 지분 변동액은 지분법적용투자주식에 가감 처리하며, 이익잉여금의 증가 또는 감소로 인한 경우에는 지분법이이익잉여금변동의 과목으로 하여 이익잉여금의 증가 또는 감소로, 당기순손익과 전기이월이익잉여금을 제외한 자본의 증가 또는 감소로 인하여 발생한 경우에는 지분법자본변동 또는 부의지분법자본변동의 과목으로 하여 누적기타포괄손익으로 처리하고 제17호의 적용에 따라 회사는 자산, 부채의 장부가액과 세무가액의 차이에 따른 일시적 차이에 대하여 이연법인세자산과 이연법인세부채를 인식하고 있음.

◇ 제 52 기

- 회사는 '기업회계기준서 제10호 재고자산'의 적용에 따라 재고자산의 시가가 장부가액 이하로 하락하여 발생한 평가손실 및 정상적으로 발생한 감모손실을 판매비와관리비 또는 영업외비용으로 계상하던 것을 매출원가에 가산하는 방식으로 변경하였음.

◇ 제 51 기

- 회사는 기업회계기준서 제8호 '유가증권'의 적용에 따라 유가증권을 재분류하였음.
- 회사는 기업회계기준서 제4호 '수익인식'의 적용에 따라 재화나 용역에 대한 위탁 및 중개용역(수출판매대행업)에 대해 총액으로 인식하는 방법에서 순액으로 인식하는 방법으로 변경하였음.

◇ 제 50 기

- 회사는 한국회계연구원 회계기준위원회가 제정한 기업회계기준서 제6호 '대차대조표일 후 발생한 사건'을 2002년 회계연도부터 조기 적용함. 동 기준서의 적용에 따라 회사는 당해연도의 이익잉여금처분계산서에 포함된 배당을 당기의 대차대조표에 부채(미지급배당금)로 인식하고 대차대조표는 이익잉여금처분 후의 재무상태를 표시하는 방법에서, 이익잉여금처분계산서에 포함된 배당을 당기의 부채로 인식하지 아니하고 대차대조표에는 이익잉여금처분 전의 재무상태를 표시하는 방법으로 변경함.

라. 최근 5사업연도 중 당기순손실이 발생한 사업연도와 그 주요원인

-해당사항 없음

마. 최근 5사업연도 중 직전사업연도대비 당기순이익 증감율이 30% 이상이거나

특자 전환인 사업연도와 그 주요원인

◇ 제 51 기

- 계열사 손익 증가에 따른 지분법 평가이익의 증가 및 유형자산 처분에 따른 이익 발생 등에 의해 당기순이익이 전년대비 57% 증가함.

◇ 제 50 기

- 전년대비 환율하락(USD/KRW : 1,326.1 → USD/KRW : 1,200.4)으로 인한 환차익 및 환산손익의 증가 및 차입금 감소로 인한 이자비용 감소, 그리고 계열사 손익의 증가에 따른 지분법평가손익의 증가 등에 의해 당기순이익이 전년대비 10%증가함.

바. 결산실적의 확정절차 및 공시내용

(1) 결산실적 확정·공시 절차

결산실적 공시 사전 예고일	2007년 02월 06일	-
결산실적에 대한 이사회 승인일	2007년 02월 09일	-
결산실적 공시일	2007년 02월 09일	-
외부감사인의 감사보고서 제출일	2007년 02월 20일	-
외부감사 결과가 반영된 재무제표에 대한 이사회 재승인일	-	-
결산실적 정정공시일	-	-
주주총회일	2007년 02월 28일	-
사업보고서 제출일	2007년 03월 30일	-

(2) 결산실적 공시내용 및 정정사유

(단위 : 백만원)

계정과목	최초공시(A)	정정공시(B)	정정비율 ((B-A)/A)	정정사유
	2007년 02월 09일	-		
매출액	2,650,427	-	-	-
영업이익	191,690	-	-	-
경상이익	215,685	-	-	-
당기순이익	139,885	-	-	-

사. 당해 사업연도의 시장성없는 지분성증권 평가 현황

(1) 공정가액으로 평가한 시장성없는 지분성증권 내역

- 해당사항 없음

(2) 시장성없는 지분성증권의 평가방법 등

- 매도가능증권은 공정가액으로 평가하되, 매도가능증권 중 시장성없는 지분증권의 공정가액을 신뢰성 있게 측정할 수 없는 경우에는 취득원가로 평가하고 있음

4. 재무제표

가. 대차대조표

대 차 대 조 표

제 54 기 2006. 12. 31 현재
 제 53 기 2005. 12. 31 현재
 제 52 기 2004. 12. 31 현재

(단위 : 천원)

과목	제54(당)기		제53(전)기		제52기	
	금액		금액		금액	
자 산						
Ⅰ. 유 동 자 산		(501,524,719)		(460,254,970)		(376,683,040)
(1) 당 좌 자 산		(187,736,471)		(168,937,650)		(124,969,802)

과 목	제54 (당기)		제53 (전기)		제52기	
	금 액		금 액		금 액	
1. 현금및현금성가물		32,873,684		24,340,279		16,208,293
2. 단기금융상품		3,990,431		4,708,579		4,971,082
3. 단기매도가능증권		800		-		263
4. 매 출 채 권	78,416,791		56,577,139		32,113,907	
대 손 총 당 금	2,753,089	75,663,702	1,619,140	54,957,999	959,043	31,154,864
5. 단 기 대 여 금		4,991,259		1,909,387		107,070
6. 미 수 금	45,779,441		52,348,018		47,562,264	
대 손 총 당 금	2,624,573	43,154,868	2,982,868	49,365,150	2,281,361	45,280,903
7. 미 수 수 익		414,642		308,759		523,894
8. 선 급 금		1,751,634		4,503,873		589,704
9. 선 급 비 용		6,300,732		4,941,699		8,185,005
10. 예 치 보 증 금		5,797,232		20,889,262		14,993,587
11. 전 도 금		723,901		559,417		647,457
12. 단 기 이 연 법 인 세 자 산		11,380,837		1,494,583		2,307,680
13. 단 기 파 생 상 품 자 산		692,749		958,663		-
(2) 재 고 자 산		(313,788,248)		(291,317,320)		(251,713,238)
1. 상 품		15,698,532		14,724,846		11,983,969
2. 제 품		101,239,598		96,419,233		88,485,071
3. 부 제 품		154,730		171,188		65,063
4. 재 공 품		21,709,596		27,820,533		24,246,378
5. 원 재 료		72,988,942		69,498,156		56,942,662
6. 부 재 료		3,073,326		3,629,561		4,767,983
7. 저 장 품		9,747,196		8,373,715		7,939,836
8. 미 착 품		90,761,674		71,735,317		58,245,412
9. 재 고 자 산 평 가 총 당 금		(1,585,346)		(1,055,229)		(963,136)
II. 고 정 자 산		(2,806,603,679)		(2,337,511,603)		(2,329,537,497)
(1) 투 자 자 산		(1,701,785,390)		(1,373,652,304)		(1,352,860,760)
1. 장 기 금 용 상 품		24,000		121,000		121,000
2. 장 기 미 수 수 익		706,770		612,008		-
3. 장 기 선 급 비 용		3,033,915		7,543,229		-
4. 장 기 매 도 가 능 증 권		75,669,744		112,938,612		89,145,201
5. 지 분 법 적 용 투 자 주 식		1,512,681,535		1,134,313,393		1,136,311,580
6. 장 기 대 여 금		64,357,194		47,829,570		40,362,556
7. 장 기 성 매 출 채 권	-		48,492		131,280	
대 손 총 당 금	-	-	17,765	30,727	31,649	99,631
8. 보 증 금		42,154,705		55,731,064		50,025,986
9. 장 기 이 연 법 인 세 자 산		-		14,532,701		36,794,806
10. 장 기 파 생 상 품 자 산		3,157,527		-		-
(2) 유 형 자 산		(1,086,183,818)		(957,154,534)		(969,657,971)
1. 토 지		518,689,822		476,478,595		473,418,613
2. 건 물	427,934,455		365,241,255		353,593,492	
감 가 상 각 누 계 액	145,676,479	282,257,976	124,068,909	241,172,346	109,015,767	244,577,725
3. 구 축 물	67,462,838		60,178,634		45,926,652	
감 가 상 각 누 계 액	26,845,708	40,617,130	23,017,823	37,160,811	20,103,476	25,823,176
4. 기 계 장 치	540,975,169		445,566,204		413,312,628	
감 가 상 각 누 계 액	369,054,561	171,920,608	309,917,112	135,649,092	298,535,842	114,776,786
5. 차 량 운 반 구	7,217,625		6,167,703		5,927,030	
감 가 상 각 누 계 액	5,193,181	2,024,444	4,814,531	1,353,172	4,776,600	1,150,430

과 목	제54 (당)기		제53 (전)기		제52기	
	금 액		금 액		금 액	
6. 공구기구비품	272,184,557		258,677,615		249,189,652	
감가상각누계액	237,329,097	34,855,460	218,317,430	40,360,185	192,368,998	56,820,654
7. 정 원	4,055,466		3,759,502		3,784,874	
감가상각누계액	1,089,995	2,965,471	1,008,350	2,751,152	888,350	2,896,524
8. 건설중인자산		32,852,907		22,229,181		50,194,063
(3) 무 형 자 산		(18,634,471)		(6,704,765)		(7,018,766)
1. 영 업 권		14,215,177		743,533		920,539
2. 산 업 재 산 권		4,419,294		4,360,985		2,640,425
3. 개 발 비		-		1,600,247		3,457,802
자산총계		3,308,128,398		2,797,766,573		2,706,220,537
		=====		=====		=====
부 채						
I. 유 동 부 채		(848,732,662)		(759,948,831)		(762,527,410)
1. 매 입 채 무		127,917,321		124,345,195		120,416,794
2. 단 기 차 입 금		266,576,528		200,415,530		167,984,850
3. 미 지 급 금		119,225,067		113,316,509		148,086,717
4. 선 수 금		5,259,055		5,146,344		10,330,079
5. 예 수 금		17,184,342		6,723,014		4,641,743
6. 미 지 급 비 용		68,888,342		59,733,169		44,474,149
7. 미지급법인세		51,323,183		10,382,589		52,141,133
8. 예 수 보 증 금		10,630,758		13,970,284		25,368,196
9. 유동성장기부채		175,921,186		225,430,068		178,000,293
10. 단기파생상품부채		5,806,880		486,129		11,083,456
II. 고 정 부 채		(848,592,212)		(554,111,895)		(318,116,407)
1. 사 채	400,000,000		497,682,992		242,225,387	
장기미지급이자	-		-		1,458,915	
사채할인발행차금	812,432	399,187,568	1,445,507	496,237,485	1,424,328	242,259,974
2. 장 기 차 입 금		400,975,999		18,397,401		43,179,615
3. 퇴직급여충당금	71,369,779		64,301,670		76,960,884	
퇴직보충예치금	37,250,371		31,250,953		42,546,842	
국민연금전환금	782,161	33,337,247	877,877	32,172,840	1,737,224	32,676,818
4. 장기이연법인세부채		2,926,038		-		-
5. 장기파생상품부채		12,165,360		7,304,169		-
부 채 총 계		1,697,324,874		1,314,060,726		1,080,643,817
자 본						
I. 자 본 금		(182,014,595)		(150,528,575)		(147,157,145)
1. 보통주자본금		151,757,155		120,271,135		119,974,635
2. 우선주자본금		30,257,440		30,257,440		27,182,510
II. 자 본 잉 여 금		(1,107,376,410)		(880,524,940)		(861,883,241)
1. 주식발행초과금		524,373,903		244,846,369		226,176,360
2. 기타자본잉여금		583,002,507		635,678,571		635,706,881
III. 이 익 잉 여 금		(750,089,996)		(660,603,766)		(566,412,798)
1. 이 익 준 비 금		75,264,287		71,525,966		66,794,782

과 목	제54 (당)기		제53 (전)기		제52기	
	금 액		금 액		금 액	
2. 기업합리화적립금		54,804,727		54,804,727		54,804,727
3. 재무구조개선적립금		6,709,860		6,709,860		6,709,860
4. 연구및인력개발준비금		434,796,663		377,188,492		275,172,642
5. 수출손실준비금		720,000		720,000		720,000
6. 해외시장개척준비금		1,100,000		1,100,000		1,100,000
7. 자사주처분손실준비금		35,544,626		6,551,913		6,551,913
8. 처분전이익잉여금 (당기순이익 - 당분기 : 139,885,670천원 전 기 : 137,014,264천원)		141,149,833		142,002,808		154,558,874
IV. 자 본 조 정		((-)428,677,477)		((-)207,951,434)		(50,123,536)
1. 자 기 주 식		(-)362,647,733		(-)123,104,375		(-)26,461,996
2. 매도가능증권평가이익		2,380,878		11,246,532		2,351,191
3. 매도가능증권평가손실		(-)235,057		(-)923,049		(-)1,240,475
4. 지분법자본변동		77,457,798		73,213,359		165,815,245
5. 부의지분법자본변동		(-)148,125,082		(-)173,495,274		(-)94,787,540
6. 파생상품평가손실		(-)3,095,393		-		(-)122,811
7. 주식매수선택권		5,587,112		5,111,373		4,569,922
자 본 총 계		1,610,803,524		1,483,705,847		1,625,576,720
부채와자본총계		3,308,128,398		2,797,766,573		2,706,220,537

나. 손익계산서
손 익 계 산 서

제 54 기 (2006. 01. 01 부터 2006. 12. 31 까지)
제 53 기 (2005. 01. 01 부터 2005. 12. 31 까지)
제 52 기 (2004. 01. 01 부터 2004. 12. 31 까지)

(단위 : 천 원)

과 목	제 54 기		제 53 기		제 52 기	
	금 액		금 액		금 액	
I. 매 출 액		2,650,427,734		2,459,900,520		2,544,367,124
1. 국 내 매 출 액	2,439,759,000		2,195,681,073		2,243,680,358	
2. 수 출 액	208,358,993		261,640,630		298,082,387	
3. 부제품매출액	2,309,741		2,578,817		2,604,379	
II. 매 출 원 가		1,756,132,251		1,648,300,108		1,755,494,420
1. 기초상품및제품재고액	110,410,626		99,706,807		102,750,168	
2. 당기제품제조원가	1,525,349,212		1,388,684,232		1,544,005,929	
3. 당기상품매입액	356,192,162		401,887,488		363,169,004	
4. 부제품매입액	2,866,693		2,404,552		2,399,546	
5. 타계정에서 대체액	129,129,712		104,705,670		103,756,079	
6. 타계정으로 대체액	(251,880,272)		(238,678,015)		(260,879,499)	
7. 당반기말상품및제품재고액	(115,935,882)		(110,410,626)		(99,706,807)	
III. 매 출 총 이 익		894,295,483		811,600,412		788,872,704
IV. 판매비와관리비		702,604,550		619,120,579		636,815,105

과 목	제 54 기		제 53 기		제 52 기	
	금 액		금 액		금 액	
1. 급 여	124,903,524		107,744,674		100,634,518	
2. 퇴 직 급 여	14,845,897		12,566,496		14,354,500	
3. 복 리 후 생 비	15,675,092		16,769,046		17,420,874	
4. 수 도 광 열 비	3,086,160		2,913,684		3,009,660	
5. 소 모 품 비	1,461,769		1,364,324		1,270,849	
6. 비 품 비	542,444		656,106		579,344	
7. 도 서 인 쇄 비	4,470,279		5,384,884		5,401,763	
8. 여 비 교 통 비	15,928,172		13,843,026		13,405,024	
9. 통 신 비	3,682,119		3,703,774		3,705,971	
10. 차 량 유 지 비	1,781,505		2,496,056		2,328,750	
11. 임 차 료	8,826,981		7,800,490		5,908,942	
12. 감 가 상 각 비	28,432,869		35,319,115		38,458,697	
13. 수 선 비	2,897,157		1,843,945		1,938,226	
14. 보 험 료	2,122,183		2,253,550		2,427,409	
15. 세 금 과 공 과	9,536,332		8,973,936		8,018,247	
16. 지 급 수 수 료	163,480,371		145,315,700		146,532,894	
17. 광 고 선 전 비	44,879,660		37,775,879		46,101,798	
18. 판 측 비	62,159,344		47,522,435		50,165,029	
19. 운 반 비	111,706,375		99,642,969		106,622,510	
20. 포 장 비	1,404,097		846,827		1,271,231	
21. 조 사 연 구 비	28,387,285		22,378,935		24,891,218	
22. 교 육 훈 련 비	8,041,792		7,881,046		7,995,837	
23. 교 제 비	922,807		740,732		747,762	
24. 행 사 비	31,747,644		19,896,701		20,868,913	
25. 회 의 비	6,014,079		5,636,660		5,785,495	
26. 대 손 상 각 비	436,940		3,625,546		-	
27. 무 형 자 산 상 각 비	2,224,362		1,400,054		3,719,383	
28. 주 식 보 상 비 용	1,547,654		1,366,284		1,592,664	
29. 잡 비	1,459,657		1,457,705		1,657,597	
V. 영 업 이 익		191,690,933		192,479,833		152,057,599
VI. 영 업 외 수 익		295,232,888		144,329,627		232,576,537
1. 이 자 수 익	2,714,396		3,231,726		10,345,898	
2. 배 당 금 수 익	4,161,398		3,588,015		3,543,766	
3. 임 대 료	411,167		972,168		811,996	
4. 외 환 차 익	24,720,824		18,894,206		37,567,413	
5. 외 화 환 산 이 익	11,080,807		6,929,511		34,317,371	
6. 지 분 법 이 익	96,295,562		34,363,311		37,906,110	
7. 매 도 가 능 증 권 처 분 이 익	120,085,458		6,569,921		796,607	
8. 매 도 가 능 증 권 감 액 손 실 환 입	-		12,239		-	
9. 지 분 법 적 용 투 자 주 식 감 액 손 실 환 입	13,222,586		-		-	
10. 지 분 법 적 용 투 자 주 식 처 분 이 익	-		-		14,214,355	
11. 신 주 인 수 권 행 사 이 익	-		22,978,918		-	
12. 투 자 자 산 처 분 이 익	-		-		1,960	
13. 유 형 자 산 처 분 이 익	842,685		13,708,204		43,516,998	
14. 무 형 자 산 처 분 이 익	2,658		4,986		-	
15. 대 손 총 당 금 환 입	156,986		-		1,968,979	
16. 파 생 상 품 거 래 이 익	2,548,609		4,549,386		23,688,116	
17. 파 생 상 품 평 가 이 익	7,998,702		10,318,926		6,117,158	
18. 사 채 평 가 이 익	-		-		5,502,613	

과 목	제 54 기		제 53 기		제 52 기	
	금 액		금 액		금 액	
19. 잡 이 익	10,991,050		18,208,110		12,277,197	
VII. 영 업 외 비 용		271,238,263		154,601,928		174,107,257
1. 이 자 비 용	62,023,299		32,710,644		27,222,326	
2. 매출채권매각손실	9,696,762		9,779,498		12,642,262	
2. 기타의대손상각비	-		701,507		29,594,247	
3. 외 환 차 손	13,784,003		11,379,369		6,291,501	
4. 외화환산손실	2,267,386		2,091,139		2,751,584	
5. 기 부 금	31,904,625		12,782,180		7,704,706	
6. 지분법손실	108,292,122		45,237,288		-	
7. 매도가능증권감액손실	550,000		35,998		44,606,000	
8. 매도가능증권처분손실	146,212		1,073,119		1,738,809	
9. 투자자산처분손실	-		-		50,000	
10. 유형자산처분손실	581,399		6,315,108		1,160,526	
12. 유형자산감액손실	387,625		1,777,383		-	
13. 무형자산처분손실	706,961		-		12,000	
14. 무형자산감액손실	-		1,857,555		-	
15. 법인세추납액	5,243,720		225,260		766,311	
16. 파생상품거래손실	6,812,817		10,854,334		18,312,474	
17. 파생상품평가손실	12,018,840		1,932,539		9,669,965	
18. 사채평가손실	1,579,172		3,185,605		-	
19. 잡 손 실	15,243,320		12,663,402		11,584,546	
VIII. 경 상 이 익		215,685,558		182,207,532		210,526,879
IX. 특 별 이 익		-		-		-
X. 특 별 손 실		-		-		-
X I . 법 인 세 비 용 차 감 전 순 이 익		215,685,558		182,207,532		210,526,879
X II . 법 인 세 비 용		75,799,888		45,193,268		56,468,005
X III . 당 기 순 이 익 (기본주당경상이익 당기: 4,769원, 전기: 4,753원 기본주당순이익 당기: 4,769원, 전기: 4,753원 희석주당경상이익 당기: 4,750원, 전기: 4,740원 희석주당순이익 당기: 4,750원, 전기: 4,740원)		139,885,670 =====		137,014,264 =====		154,058,874 =====

다. 이익잉여금처분계산서 또는 결손금처리계산서

이 익 잉 여 금 처 분 계 산 서

제 54 기 (2006. 1. 1 부터 2006. 12. 31 까지)

제 53 기 (2005. 1. 1 부터 2005. 12. 31 까지)

제 52 기 (2004. 1. 1 부터 2004. 12. 31 까지)

(단위 : 천원)

과 목	제 54 기		제 53 기		제 52 기	
	금 액		금 액		금 액	
I. 처분전이익잉여금		141,149,833		142,002,808		154,558,874
1. 전기이월이익잉여금	9,501,497		500,000		500,000	
2. 합병 및 회계변경으로 인한 이익잉여금의 변동	(-)8,237,334		4,488,544		-	
2. 당 기 순 이 익	139,885,670		137,014,264		154,058,874	
II. 임의적립금등의 이입액		2,666,667		3,333,334		2,766,667
1. 연구및인력개발준비금	2,666,667		3,333,334		2,766,667	
합 계		143,816,500		145,336,142		157,325,541
III. 이익잉여금 처분액		143,316,500		135,834,645		156,825,541
1. 이 익 준 비 금	4,605,137		3,738,322		4,731,184	
2. 자사주처분손실준비금	-		28,992,714		-	
3. 배 당 금	46,051,367		42,162,105		47,311,841	
가. 현 금 배 당 (주당배당금(률) 보 통 주 - 당기 : 1,500원(30%) 전기 : 1,500원(30%) 우 선 주 - 당기 : 1,550원(31%) 전기 : 1,550원(31%) 신형우선주-당기 : 1,500원(30%) 전기 : 1,500원(30%))	46,051,367		42,162,105		47,311,841	
4. 연구및인력개발준비금	92,659,996		60,941,504		104,782,516	
IV. 차기이월이익잉여금		500,000		9,501,497		500,000

라. 현금흐름표

현금흐름표

제54기 2006년 1월 1일부터 2006년 12월 31일까지

제53기 2005년 1월 1일부터 2005년 12월 31일까지

제52기 2004년 1월 1일부터 2004년 12월 31일까지

(단위 :천원)

과 목	제 54 기		제 53 기		제 52 기	
	금 액		금 액		금 액	
I. 영업활동으로 인한 현금흐름		191,053,164		108,703,061		283,041,150
1. 당기순이익	139,885,670		137,014,264		154,058,874	
2. 현금의 유출이 없는 비용등의 가산	262,975,249		213,035,547		251,522,901	
가. 유형자산감가상각비	84,384,337		88,032,152		98,421,163	
나. 무형자산상각비	2,224,362		1,400,054		3,719,383	
다. 퇴직급여	21,365,168		17,556,802		21,187,134	
라. 대손상각비	436,940		3,625,546		-	
마. 기타의대손상각비	-		701,507		29,594,247	
바. 주식보상비용	1,643,965		1,484,505		1,711,865	
사. 사채할인발행차금의 상각	746,629		886,834		822,072	
아. 매도가능증권처분손실	146,212		1,073,119		1,738,809	
자. 지분법손실	108,292,122		45,237,288		-	
차. 제품감모비	10,944		11,535		20,100	
카. 재고자산평가손실	530,117		92,093		963,136	

과 목	제 5 4 기		제 5 3 기		제 5 2 기	
	금 액		금 액		금 액	
타. 재고자산폐기손실	16,651,180		20,116,131		16,127,017	
파. 외화환산손실	2,267,386		2,091,139		2,751,584	
하. 매도가능증권감액손실	550,000		35,998		44,606,000	
거. 유형자산처분손실	581,399		6,315,108		1,160,526	
너. 유형자산감액손실	387,625		1,777,383		-	
더. 무형자산처분손실	706,961		-		12,000	
러. 무형자산감액손실	-		1,857,555		-	
머. 파생상품거래손실	6,812,817		10,854,335		18,312,474	
범. 파생상품평가손실	12,018,840		1,932,539		9,669,965	
서. 장기미지급이자 발생	-		588,906		583,480	
어. 현재가치할인차금의 상각	-		-		71,946	
저. 이연법인세자산으로 인한 법인세비용의 증가	-		4,179,413		-	
쳐. 투자자산처분손실			-		50,000	
커. 사채평가손실	1,579,172		3,185,605		-	
터. 기부금	1,639,073		-		-	
3. 현금의 유입이 없는 수익등의 차감	(264,135,965)		(99,446,621)		(179,309,633)	
가. 현재가치할인차금환입(이자수익)	4,686		3,314		27,303	
나. 외화환산이익	11,080,807		6,929,511		34,317,371	
다. 지분법평가이익	96,295,562		34,363,311		37,906,110	
라. 매도가능증권처분이익	120,085,458		6,569,921		796,607	
마. 매도가능증권감액손실환입	-		12,239		-	
바. 지분법적용투자주식감액손실환입	13,222,586		-		-	
사. 신주인수권행사이익	-		22,978,918		-	
아. 지분법적용투자주식처분이익	-		-		14,214,355	
자. 투자자산처분이익	-		-		1,960	
차. 유형자산처분이익	842,685		13,708,204		43,516,998	
카. 무형자산처분이익	2,658		4,986		-	
타. 파생상품거래이익	2,548,609		4,549,386		23,688,116	
파. 파생상품평가이익	7,998,702		10,318,926		6,117,158	
하. 이연법인세자산으로 인한 법인세비용의 감소	11,873,992		-		10,699,150	
거. 대손충당금환입	156,986		-		1,968,979	
너. 사채평가이익	-		-		5,502,613	
더. 이자수익	23,234		7,905		266	
러. 잡이익	-		-		552,647	
4. 영업활동으로 인한 자산부채의 변동	52,328,210		(141,900,129)		56,769,008	
가. 매출채권의 감소(증가)	1,992,002		(17,942,999)		26,315,971	
나. 미수금의 감소(증가)	8,702,646		(486,868)		(16,184,633)	
다. 미수수익의 감소(증가)	203,726		215,136		(6,968,676)	
라. 선급금의 증가	(1,911,218)		(3,914,169)		(385,723)	
마. 선급비용의 감소	2,336,651		3,243,307		1,603,231	
바. 예치보증금의 감소(증가)	15,036,142		(5,895,675)		(134,339)	
사. 전도금의 감소(증가)	(201,850)		77,946		(8,587,044)	
아. 재고자산의 증가	(14,404,934)		(59,823,842)		(2,964,117)	
자. 장기성매출채권의 감소	-		82,788		-	
차. 장기선급비용의 감소(증가)	674,364		(7,543,229)		-	
카. 매입채무의 증가(감소)	(8,239,627)		4,100,416		19,118,268	
타. 미지급금의 증가(감소)	(8,279,015)		(34,670,937)		47,602,282	

과 목	제 5 4 기		제 5 3 기		제 5 2 기	
	금 액		금 액		금 액	
파. 선수금의 증가(감소)	631,214		(5,183,735)		1,842,217	
하. 예수금의 증가(감소)	6,469,504		2,081,272		(30,801,877)	
거. 미지급비용의 증가(감소)	8,411,980		16,750,560		(4,245,278)	
너. 미지급법인세의 증가(감소)	45,426,428		(41,786,854)		45,429,997	
더. 예수보증금의 증가(감소)	3,088,213		(11,397,911)		(3,243,292)	
러. 퇴직금의 지급	(20,679,790)		(33,833,579)		(25,256,698)	
머. 국민연금전환금의 감소	179,973		859,347		678,649	
버. 퇴직급여충당금의 감소	2,146,647		3,617,563		1,201,305	
서. 퇴직보험예치금의 감소	(2,835,691)		11,295,889		3,815,608	
어. 지분법적용투자주식배당금	13,580,845		38,255,445		7,933,157	
II. 투자활동으로 인한 현금흐름		(338,049,363)		(290,472,112)		(176,862,731)
1. 투자활동으로 인한 현금유입액	162,224,269		60,633,703		268,707,626	
가. 단기금융상품의 감소	766,148		2,899,698		88,896,000	
나. 단기매도가능증권의 처분	511,210		591,962		14,072,051	
다. 단기대여금의 회수	4,778,847		1,227,000		44,364	
라. 장기금융상품의 감소	102,500		-		905,500	
마. 장기매도가능증권의 처분	37,819,610		4,981,212		3,198,369	
바. 지분법적용투자회사의 투자금액 회수	73,545,022		-		-	
사. 지분법적용투자주식의 처분	-		-		36,628,970	
아. 지분법적용투자주식의 유상감자	-		-		14,714,017	
자. 장기대여금의 회수	9,557,612		1,898,275		4,953,930	
차. 보증금의 회수	30,086,848		176,993		3,064,826	
카. 토지의 처분	-		26,697,465		68,042,292	
타. 건물의 처분	455,609		10,662,718		3,272,106	
파. 구축물의 처분	66,580		670,479		260,151	
하. 기계장치의 처분	2,323,952		2,499,728		416,396	
거. 차량운반구의 처분	231,948		91,091		28,123	
너. 공구기구비품의 처분	333,411		5,148,440		572,745	
더. 정원의 처분	400,846		139,410		101,740	
러. 건설중인자산의 처분	-		2,943,244		183,272	
머. 미착기계의 처분	-		-		587,288	
버. 산업재산권의 처분	4,117		5,988		-	
서. 개발비의 처분	953,115		-		-	
어. 파생상품의 정산	286,894		-		28,765,486	
2. 투자활동으로 인한 현금유출액	(500,273,632)		(351,105,815)		(445,570,357)	
가. 단기금융상품의 취득	-		2,637,195		89,646,130	
나. 단기매도가능증권의 취득	549,760		638,000		1,781,427	
다. 단기대여금의 증가	6,237,217		3,051,490		120,989	
라. 장기금융상품의 취득	-		-		900,000	
마. 장기매도가능증권의 취득	3,358,525		19,801,527		12,132,586	
바. 지분법적용투자주식의 취득	290,590,902		180,748,006		185,143,398	
사. 장기대여금의 증가	27,794,128		9,365,289		4,484,090	
아. 보증금의 증가	30,605,346		5,904,820		10,977,171	
자. 토지의 취득	5,652,490		1,426,693		4,159,911	
차. 건물의 취득	7,687,486		277,465		3,426,286	
카. 구축물의 취득	84,291		116,062		238,876	
타. 기계장치의 취득	2,334,993		6,018,382		694,631	
파. 차량운반구의 취득	1,346,476		857,731		578,105	
하. 공구기구비품의 취득	13,304,183		9,719,159		14,263,399	

과 목	제 5 4 기		제 5 3 기		제 5 2 기	
	금 액		금 액		금 액	
거. 정원의 취득	212,879		185,496		302,935	
너. 건설중인자산의 증가	103,148,111		100,164,589		115,313,853	
더. 미착기계장치의 취득	-		-		587,288	
러. 영업권의 증가	2,068,948		475,800		-	
머. 산업재산권의 증가	928,923		2,468,810		819,199	
버. 개발비의 증가	-		-		83	
서. 파생상품의 정산	4,368,974		7,249,301		-	
III. 재무활동으로 인한 현금흐름		153,402,768		189,901,037		(104,697,063)
1. 재무활동으로 인한 현금유입액	966,430,339		958,497,251		731,011,158	
가. 단기차입금의 차입	498,980,467		462,762,997		409,350,209	
나. 장기차입금의 차입	406,112,933		75,889,315		159,347,365	
다. 사채의 발행	3,000,000		398,746,554		99,547,700	
라. 신주인수권행사로 인한 보통주의 발행	-		-		60,274,419	
마. 주식매수선택권의 행사로 인한 보통주의 발행	3,354,815		2,679,867		944,519	
바. 신주인수권행사로 인한 우선주의 발행	-		18,418,518		1,546,946	
사. 자기주식의 처분	54,982,124		-		-	
2. 재무활동으로 인한 현금유출액	(813,027,571)		(768,596,214)		(835,708,221)	
가. 단기차입금의 상환	516,631,710		427,155,310		560,297,922	
나. 유동성장기부채의 상환	141,299,998		178,000,293		137,039,419	
다. 현금배당금의 지급	42,162,105		47,311,841		47,294,496	
라. 장기차입금의 상환	-		19,486,391		91,076,384	
마. 자기주식의 취득	112,933,758		96,642,379		-	
IV. 합병으로 인한 현금의 증가		7,969,763		-		
V. 현물출자로 인한 현금의 감소		(5,842,927)				
VI. 현금의 증가(I + II + III + IV + V)		8,533,405		8,131,986		1,481,356
VII. 기초의 현금		24,340,279		16,208,293		14,726,937
VIII. 기말의 현금		32,873,684		24,340,279		16,208,293
		=====		=====		=====

마. 당해 사업연도의 재무제표에 대한 주석

- 감사인의 감사보고서상의 재무제표에 대한 주석과 동일함.

바. 당해 사업연도의 수정 전·후의 재무제표

- 해당사항 없음.

5. 연결재무제표

가. 요약연결재무정보

- 연결재무제표 이용상의 유의점 참조

나. 연결재무제표 이용상의 유의점

- 당사의 연결재무제표에 대한 감사는 해당 종속회사의 결산의 지연 등으로 사업 보고서 제출일 현재 종료되지 않았으며, 증권거래법 시행령 83조의3 제3항의 규정에 의하여 연결 재무제표에 대한 연결감사보고서 등은 법정기한 내에

제출할 예정임.

다. 연결재무제표

- 연결재무제표 이용상의 유의점 참조

라. 연결에서 제외된 회사

- 연결재무제표 이용상의 유의점 참조

6. 부문별 재무 현황

가. 사업부문별 재무정보

(1) 사업부문별 재무현황

(단위 : 백만원)

구분	제 54 기	제 53 기	제 52 기
식품 사업부문			
1. 매출액			
외부매출액	1,850,858	1,594,127	1,534,132
부문간내부매출액	5,652	8,651	7,100
계	1,856,510	1,602,778	1,541,232
2. 영업손익	128,710	137,412	91,199
3. 자산	761,590	624,687	595,960
(감가상각비 등)	(59,181)	(55,659)	(59,121)
사료 사업부문			
1. 매출액			
외부매출액	310,821	301,966	332,196
부문간내부매출액	-	-	-
계	310,821	301,966	332,196
2. 영업손익	16,676	14,401	19,853
3. 자산	83,627	51,042	74,884
(감가상각비 등)	(7,562)	(5,606)	(7,444)
생명공학 사업부문			
1. 매출액			
외부매출액	384,900	405,045	534,898
부문간내부매출액	-	-	-
계	384,900	405,045	534,898
2. 영업손익	44,226	34,879	32,876
3. 자산	244,744	253,560	271,927
(감가상각비 등)	(16,954)	(23,739)	(31,174)
기타			
1. 매출액			
외부매출액	103,849	158,762	143,141
부문간내부매출액	-	-	-
계	103,848	158,762	143,141
2. 영업손익	2,488	6,462	(8,554)
3. 자산	14,857	34,570	33,906
(감가상각비 등)	(2,912)	(4,428)	(4,402)

(2) 공통 판매비와 관리비 및 자산

- 각 부문별 판매비와 관리비 및 자산에 있어서 본사 등 공통의 것에 대해서는 매출 대비 배부하였음.

(3) 영업손익의 조정

- 부문별 영업손익의 합계는 192,100 백만원이며, 부문별 거래로 인한 내부이익 409 백만원을 차감하면 191,691 백만원(손익계산서상 영업이익)이 됨.

(4) 기타 사업부문 현황

- 해당사항 없음.

나. 지역별 재무 정보

- 추후 제출

- (1) 지역의 구분
- (2) 공시대상 지역부문
- (3) 지역부문별 현황
- (4) 지역별 재무현황
- (5) 공통 판매비와 관리비 및 자산
- (6) 영업손익의 조정

7. 합병 전·후의 재무제표

가. 합병의 개요

(1) CJ모닝웰(주) 흡수합병(2006.04.10)

① 합병의 시기 및 목적

1) 주요 합병일정

- 2006.01.09 합병(소규모합병)결의 이사회
- 2006.01.25 합병계약서 체결
- 2006.02.22 합병 승인을 위한 이사회
- 2006.03.08 채권자 이의제출 공고 및 통지
- 2006.04.10 채권자 보호절차 종료
- 2006.04.10 합병기일
- 2006.04.11 합병종료보고 이사회
- 2006.04.12 합병종료 공고
- 2006.04.17 합병등기

2) 합병의 목적

- 냉동 및 냉장제품을 생산,판매하는 CJ(주) 신선BU의 사업 경쟁력을 강화하기 위하여 CJ모닝웰(주)의 조직 및 인력을 통합

② 합병 대상회사 및 합병 방법

1) 합병대상회사

- CJ모닝웰(주)

2) 합병방법

- CJ(주)가 CJ모닝웰(주)를 흡수합병(소규모 합병)

③ 합병조건

1) 합병비율

- CJ(주) : CJ모닝웰(주) = 1 : 0.3329921

2) 합병교부금

- 없음

④ 합병으로 인하여 증가된 자본금의 내용

1) 증가한 주식의 수

- CJ(주)의 기명식 보통주식 683,299주

2) 증가한 자본금

- 3,416,495,000원

(2) CJ EH(주)(("舊,CJ엔터테인먼트"의 물적 분할 후 존속회사)흡수합병(2006.04.10))

① 합병의 시기 및 목적

1) 주요 합병일정

2006.01.09 합병결의 이사회, 합병신고서 제출

2006.01.13 합병계약서 체결
 2006.03.07 합병승인을 위한 주주총회
 2006.03.08 채권자 이의제출 공고 및 통지
 2006.04.10 채권자 보호절차 종료
 2006.04.10 합병기일
 2006.04.11 합병종료보고 이사회
 2006.04.12 합병종료 공고
 2006.04.17 합병등기

2) 합병의 목적

- CJ엔터테인먼트(주)가 지배하고 있는 CJ미디어, CJ CGV, CJ 인터넷은 신성장 사업으로 지속적
 투자자 요구되는 바, CJ(주)가 직접 지배함으로써 지속 성장시 키기 위함.

② 합병대상회사 및 합병방법

1) 합병대상회사

- CJ EH(주)

2) 합병 방법

- CJ엔터테인먼트(주)를 물적분할을 통해 존속회사(지주회사)와 신설회사(사업회사) 로 분할한 후
 CJ(주)는 존속하는 회사(CJ EH(주))를 흡수합병함.

③ 합병조건

1) 합병비율

- CJ(주)보통주 : CJ엔터테인먼트(주)보통주 = 1 : 0.1782004

- 합병교부금 : 없음

④ 합병으로 인하여 증가된 자본금의 내역

1) 증가한 주식의 수

- CJ(주)의 기명식 보통주식 3,176,905주

2) 증가한 자본금

- 15,884,525,000원

(3) (주)해찬들 흡수합병(2006.09.01)

① 합병의 시기 및 목적

1) 주요 합병일정

2006.06.09 합병결의 이사회, 합병신고서 제출
 2006.06.16 합병계약서 체결
 2006.07.11 합병승인을 위한 이사회
 2006.07.24 채권자 이의제출 공고 및 통지
 2006.08.25 채권자 보호절차 종료
 2006.08.29 합병종료보고 이사회
 2006.08.31 합병종료 공고
 2006.09.01 합병기일, 합병등기

2) 합병의 목적

- 장류제품을 생산·판매하는 (주)해찬들의 조직 및 인력을 통합함으로써 사업 경쟁력 을 강화하기 위함.

② 합병 대상회사 및 합병 방법

1) 합병대상회사

- (주)해찬들

2) 합병방법

- CJ(주)가 (주)해찬들을 흡수합병(소규모 합병)

③ 합병조건

1) 합병비율

- CJ(주) : (주)해찬들 = 1 : 2.8700096

2) 합병교부금

- 없음

④ 합병으로 인하여 증가된 자본금의 내용

1) 증가한 주식의 수

- CJ(주)의 기명식 보통주식 1,308,724주

2) 증가한 자본금

- 6,543,620,000원

(4) 한일약품공업(주) 흡수합병(2006.11.01)

① 합병의 시기 및 목적

1)주요 합병일정

2006.08.16 합병결의 이사회, 합병신고서 제출

2006.08.22 합병계약서 체결

2006.09.27 합병승인을 위한 이사회

2006.09.29 채권자 이의제출 공고 및 통지

2006.10.30 채권자 보호절차 종료

2006.10.31 합병종료보고 이사회

2006.11.01 합병종료 공고

2006.11.01 합병기일, 합병등기

2) 합병의 목적

-정부의 약가정책 변화, 한미 FTA체결 등 대외적 환경변화의 영향으로 향후 제약

산업은 대형제약사 중심으로 산업구조가 개편될 것으로 예상되는 바, 양사 합병을 통해 제약사업의 규모의 경쟁력을 갖추고, 시너지 창출과 운영효율성 제고를 통해 수익성을 강화하기 위함.

② 합병 대상회사 및 합병 방법

1) 합병대상회사

- 한일약품공업(주)

2) 합병방법

- CJ(주)가 한일약품공업(주)를 흡수합병(소규모 합병)

③ 합병조건

1) 합병비율

- CJ(주) : 한일약품공업(주) = 1 : 0.1205945

2) 합병교부금

- 없음

④ 합병으로 인하여 증가된 자본금의 내용

1) 증가한 주식의 수

- CJ(주)의 기명식 보통주식 1,061,231주

2) 증가한 자본금

- 5,306,155,000원

나. 합병 전·후의 재무제표

(1) CJ모닝웰(주), CJ EH(주)와의 합병 전·후 재무제표

(단위: 백만원)

대차대조표	CJ(주)	CJ모닝웰(주)	CJ EH(주)	합병 후
[유동자산]	450,222	30,506	5,095	485,823
·당좌자산	200,140	25,776	5,095	231,011
·재고자산	250,082	4,730	-	254,812
[고정자산]	2,398,253	30,843	281,628	2,632,457
·투자자산	1,441,796	3	281,628	1,645,160
·유형자산	949,754	30,697	-	980,451

대차대조표	CJ(주)	CJ모닝웰(주)	CJ EH(주)	합병 후
·무형자산	6,703	143	-	6,846
자산총계	2,848,475	61,349	286,723	3,118,280
[유동부채]	867,516	34,498	60,316	962,330
[고정부채]	471,828	5,847	54,881	532,557
부채총계	1,339,344	40,345	115,197	1,494,887
[자본금]	150,539	10,260	17,828	169,840
[자본잉여금]	880,674	6,042	90,477	1,043,876
[이익잉여금]	688,718	4,702	45,508	680,481
[자본조정]	(-)210,800	-	17,713	(-)270,803
자본총계	1,509,131	21,004	171,526	1,623,394
부채 및 자본총계	2,848,475	61,349	286,723	3,118,280

- CJ(주)는 2006년 3월 31일 현재의 대차대조표입니다.
- 상기 합병 후 가액은 내부거래 제거 전의 금액입니다.
- 합병후 손익계산서는 피합병법인의 손익이 반영되지 않으므로 별도 기재하지 아니 하였습니다.

(2) (주)해찬들과의 합병 전·후 재무제표

(단위: 백만원)

대차대조표	CJ(주)	(주)해찬들	합병 후
[유동자산]	468,193	39,263	507,455
·당좌자산	162,966	22,670	185,636
·재고자산	305,227	16,592	321,819
[고정자산]	2,709,349	57,719	2,704,506
·투자자산	1,684,701	2,368	1,611,197
·유형자산	1,018,073	55,297	1,073,371
·무형자산	6,575	54	19,938
자산총계	3,177,542	96,982	3,211,961
[유동부채]	880,149	28,314	908,463
[고정부채]	717,960	4,445	722,405
부채총계	1,598,109	32,759	1,630,868
[자본금]	170,108	4,560	176,651
[자본잉여금]	1,047,098	12,440	1,073,269
[이익잉여금]	729,755	47,218	731,418
[자본조정]	△367,528	5	△400,246
자본총계	1,579,433	64,223	1,581,093
부채 및 자본총계	3,177,542	96,982	3,211,961

("△"는 부(-)의 수치임)

- CJ(주)는 2006년 6월 30일 현재의 대차대조표입니다.
- 상기 합병 후 가액은 내부거래 제거 전의 금액입니다.
- 합병후 손익계산서는 피합병법인의 손익이 반영되지 않으므로 별도 기재하지 아니 하였습니다.

(3) 한일약품공업(주)와의 합병 전·후 재무제표

(단위: 백만원)

대차대조표	CJ(주)	한일약품공업(주)	합병 후
[유동자산]	530,233	26,543	556,777
·당좌자산	223,185	19,201	242,387
·재고자산	307,048	7,342	314,390
[고정자산]	2,922,968	23,277	2,925,124
·투자자산	1,854,708	1,896	1,834,473
·유형자산	1,049,528	21,381	1,070,909
·무형자산	18,732	-	19,742

대차대조표	CJ(주)	한일약품공업(주)	합병 후
자산총계	3,453,201	49,820	3,481,901
[유동부채]	977,365	5,757	983,122
[고정부채]	885,982	1,257	887,239
부채총계	1,863,347	7,014	1,870,361
[자본금]	176,651	44,000	181,958
[자본잉여금]	1,073,518	1	1,112,220
[이익잉여금]	734,869	△1,006	734,869
[자본조정]	△395,184	△189	△417,507
자본총계	1,589,854	42,806	1,611,540
부채 및 자본총계	3,453,201	49,820	3,481,901

("△"는 부(-)의 수치임)

- CJ(주)는 2006년 9월 30일 현재의 대차대조표입니다.
- 상기 합병 후 가액은 내부거래 제거 전의 금액입니다.
- 합병후 손익계산서는 피합병법인의 손익이 반영되지 않으므로 별도 기재하지 아니 하였습니다.

다. 합병관련사항

(1) 합병신고서 제출일

- CJ모닝웰(주) 합병신고서 제출일 : 2006년 1월 9일
- CJ EH(주) 합병신고서 제출일 : 2006년 1월 9일
- (주)해찬들 합병신고서 제출일: 2006년 6월 9일
- 한일약품공업(주) 합병신고서 제출일: 2006년 8월 16일

(2) 열람장소

- 금융감독원 전자공시시스템 : <http://dart.fss.or.kr>

라. 우회상장 전후 재무예측치와 실적치 비교

- 해당없음

마. 재무예측치와 실적치간 차이발생 원인

- 해당없음

IV. 감사인의 감사의견 등

1. 감사인(공인회계사)의 감사의견 등

가. 감사인

제 54 기	제 53기	제 52 기
삼일회계법인	삼일회계법인	삼일회계법인

나. 당해 사업연도의 감사절차 요약

본 감사인은 첨부된 CJ주식회사의 2006년 12월31일과 2005년12월31일 현재의 대차대조표와 동일로 종료되는 양 회계연도의 손익계산서, 이익잉여금처분계산서 및 현금흐름표를 감사하였습니다. 이 재무제표를 작성할 책임은 회사 경영자에게 있으며 본 감사인의 책임은 동 재무제표에 대하여 감사를 실시하고 이를 근거로 이 재무제표에 대하여 의견을 표명하는 데 있습니다. 2006년과 2005년12월31일 현재 총자산의 약 22%와 19% 및 동일로 종료되는 양회계연도의 법인세비용차감전순이익의 약 5% 및 15%를 차지하고 있는 씨제이지엘에스(주) 등의 피투자회사에 대한 지분법적용투자주식, 지분법자본변동 및 지분법손익에 대해서는 타 감사인이 실시한 감사결과를 활용하였습니다.

본 감사인은 대한민국의 회계감사기준에 따라 감사를 실시하였습니다. 이 기준은 본 감사인이 재무제표가 중대하게 왜곡표시되지 아니하였다는 것을 합리적으로 확신하도록 감사를 계획하고 실시할 것을 요구하고 있습니다. 감사는 재무제표상의 금액이 공시내용을 뒷받침하는 감사증거에 대하여 시사의 방법을 적용하여 검증하는 것을 포함하고 있습니다. 또한 감사는 재무제표의 전반적인 표시내용에 대한 평가뿐만 아니라 경영자가 적용한 회계원칙과 유의적 회계추정에 대한 평가를 포함하고 있습니다. 본 감사인이 실시한 감사가 감사의견 표명을 위한 합리적인 근거를 제공하고 있다고 본 감사인은 믿습니다.

본 감사인과 타감사인의 감사결과를 기초로 한 본 감사인의 의견으로는 상기 재무제표가 CJ주식회사의 2006년과 2005년 12월 31일 현재의 재무상태와 동일로 종료되는 양 회계연도의 경영성과 그리고 이익잉여금의 변동과 현금흐름의 내용을 대한민국에서 일반적으로 인정된 회계처리기준에 따라 중요성의 관점에서 적절하게 표시하고 있습니다.

다. 감사의견

사업연도	감사의견	지적사항 등 요약
제 54 기	적정	-
제 53 기	적정	-
제 52 기	적정	-

라. 특기사항 요약

사업연도	특기사항
제 54 기	<p>(1) 종속회사의 흡수합병 재무제표에 대한 주석 22에서 설명하고 있는 바와 같이, 회사는 2006년 4월 10일을 합병기준일로 하여 종속회사인 씨제이모닝웰(주)와 씨제이에이치(주)(구, 씨제이엔터테인먼트(주))를 흡수합병하였으며, 2006년 9월 1일과 2006년 11월 1일을 합병기준일로 하여 종속회사인 (주)해찬들과 한일약품공업(주)를 각각 흡수합병하였습니다.</p> <p>(2) 베이커리 사업부문의 현물출자 재무제표에 대한 주석 23에서 설명하고 있는 바와 같이, 회사는 2006년 9월 12일자 이사회결의에 의거 회사의 베이커리 사업부문을 종속회사인 씨제이푸드빌(주)에 현물출자하였습니다.</p> <p>(3) 회계기준적용의견서 06-2 조기적용 재무제표에 대한 주석 2에서 설명하고 있는 바와 같이, 회사는 회계기준적용의견서 06-2 '종속회사, 지분법적용 피투자회사 및 조인트벤처의 지분에 대한 투자자산과 관련된 이연법인세 인식에 관한 회계처리'를 당 회계연도부터 조기적용하였으며, 비교표시된 전년도 재무제표는 기업회계기준서 제1호에 따라 재작성되었습니다.</p> <p>(4) 특수관계자와의 거래</p>

사업연도	특기사항
	재무제표에 대한 주석 27에서 설명하고 있는 바와 같이, 회사의 당기중 특수관계자와의 거래로 매출등 수익이 291,259백만원, 매입등 비용이 436,039백만원이 있으며, 2006년 12월 31일 현재 특수관계자에 대한 채권 및 채무는 각각 76,492백만원과 76,363백만원입니다.
제 53 기	(1) 특수관계자와의 거래 재무제표에 대한 주석 25에서 설명하고 있는 바와 같이, 회사의 당기중 특수관계자와의 거래로 매출등 수익이 243,636백만원, 매입등 비용이 486,139백만원이 있으며, 2005년 12월 31일 현재 특수관계자에 대한 채권 및 채무는 각각 74,960백만원과 78,351백만원입니다.
제 52 기	(1) 특수관계자와의 거래 재무제표에 대한 주석 25에서 설명하고 있는 바와 같이, 회사의 당기중 특수관계자와의 거래로 매출등 수익이 225,268백만원, 매입등 비용이 461,418백만원이 있으며, 2004년 12월 31일 현재 특수관계자에 대한 채권 및 채무는 각각 60,684백만원과 95,636백만원입니다. (2) 생활사업부문의 현물출자 및 지분매각 재무제표에 대한 주석 32에서 설명하고 있는 바와 같이, 회사는 2004년 8월 10일자 이사회 결의에 의거 회사의 생활 사업부문 관련 자산 등을 2004년 12월 1일자로 현물출자하여 씨제이라이온주식회사를 설립하였습니다. 동 신설회사의 설립시 자본금은 5,000백만원이며, 지분의 100%를 회사가 소유하였습니다. 한편, 회사는 2004년 9월 15일자 일본 LION사와 체결한 Share Purchase Agreement에 의거 2004년 12월 31일자로 회사 보유 지분의 81%를 일본 LION사에 36,629백만원에 매각하였으며, 이에 따라 11,424백만원을 지분법적용투자주식처분이익으로 계상하였습니다. 상기 지분 매각후 2004년 12월 31일 현재 회사는 씨제이라이온주식회사의 지분 19%를 보유하고 있습니다.

2. 당해 사업연도 감사(내부감사)의 감사의견 등

가. 감사절차 요약

(1) 감사위원회 위원 성명 및 상근여부

- 위원장 홍 인 기 (비상근)
- 위 원 조 경 식 (비상근)
- 위 원 허 병 우 (비상근)

(2) 상시근무 감사보조요원 현황

- 감사팀(5명)

(3) 감사일정

- 당사의 연관계획수립에 의거 관리, 영업, 생산의 업무에 관한 수시감사를 실시하고 있습니다.

(4) 주요감사절차

- 회계감사를 위하여 회계에 관한 장부와 관계서류를 열람하고 재무제표 및 동 부속 명세서를 검토하였으며 필요하다고 인정되는 경우 대조, 실사, 입회, 조회, 기타 적절한 감사절차를 적용하여 조사하였습니다.
- 업무감사를 위하여 이사회 및 기타 중요한 회의에 출석하고, 필요하다고 인정되는 경우 이사회부터 영업에 관한 보고를 받았으며 중요한 업무에 관한 서류를 열람하고 그 내용을 면밀히 검토하는 등 적절한 방법을 사용하였습니다.

나. 감사의견

(1) 대차대조표 및 손익계산서의 표시에 관한 사항

- 대차대조표와 손익계산서는 법령 및 정관에 따라 회사의 재산 및 손익상태를 적정하게 표시하고 있습니다.

(2) 영업보고서에 관한 사항

- 영업보고서는 법령 및 정관에 따라 회사의 상황을 정확하게 표시하고 있습니다.

- (3) 이익잉여금처분계산서 또는 결손금처리계산서에 관한 사항
 - 이익잉여금처분계산서는 법령 및 정관에 적합하게 작성되어 있습니다.

다. 참고사항

- 해당사항없음.

3. 연결재무제표에 대한 감사인의 감사의견 등

가. 감사인

제 52 기	제 53 기	제 54 기
삼일회계법인	삼일회계법인	삼일회계법인

나. 당해 사업연도의 감사절차 요약

- 당사의 연결재무제표에 대한 감사는 해당 종속회사의 결산의 지연 등으로 사업 보고서 제출일 현재 종료되지 않았으며, 증권거래법 시행령 83조의3 제3항의 규정에 의하여 연결 재무제표에 대한 연결감사보고서 등은 법정기한 내에 제출할 예정임.

다. 연결 감사의견

사 업 연 도	감사의견	지적사항 등 요약
제 54 기	-	상기 사항 "당해 사업연도의 감사절차 요약" 참조
제 53 기	적정	
제 52 기	적정	

라. 특기사항 요약

사 업 연 도	특 기 사 항
제 54 기	-
제 53 기	-
제 52 기	-

4. 최근 3사업연도의 외부감사인에게 지급한 보수 등에 관한 사항

가. 감사용역계약 체결현황

(단위 :백만원)

사업연도	감사인	내 용	보수	총소요시간
제54기	삼일회계법인	분기, 반기, 기말, 연결감사	520	7,400
제53기	삼일회계법인	분기, 반기, 기말, 연결감사	480	7,800
제52기	삼일회계법인	분기, 반기, 기말, 연결감사	410	7,562

나. 외부감사인과의 비감사용역계약 체결현황

(단위 : 백만원)

사업연도	계약체결일	용역내용	용역수행기간	보수	비고
제54기	2006.01	로열티 감사	연중 수시 발생	8.5	
	2006.01	분할 및 합병 자문용역	2006.01~2006.04	222.5	
	2006.02	삼호 F&G 인수자문 용역	2006.02~2006.03	200	
	2006.03	기타 인수자문용역	2006.03~2006.06	160	
	2006.04	이전가격 자문	2006.04~2006.07	90	
	2006.05	경영혁신컨설팅용역	2006.05~2006.10	90	
	2006.06	해외지주회사설립자문용역	2006.06~2006.07	256	
	2006.08	BSC체계 개선자문용역	2006.08~2006.11	192	
	2006.11	하선정종합식품 인수자문 용역	2006.11~2006.12	85	
	기타			56	

사업연도	계약체결일	용역내용	용역수행기간	보수	비고
제53기		로열티 감사	연중 수시 발생	12.5	
	2005.01	기업 인수 관련 실사 용역	2005.01~2005.13	600	
	2005.07	당분유 및 사료산업 Research	2005.07~2005.11	180	
	2005.07	이전가격 자문	2005.07~2005.11	154	
	2005.09	내부회계관리제도 자문	2005.09~2005.12	470	
	2005.11	성과관리지표 개선용역	2005.11~2006.02	220	
	기타			50.8	
제52기		로열티 감사	연중 수시 발생	6	
	2004.04	주식가액 평가 보고서	2004.04 ~2004.05	50	
	2004.12	상품거래 분석 용역	2004.12	85	
	2004.10.	생활화학부분 현물 출자 자문 업무	2004.10~2004.11	90	
	2004.01	한일약품공업 인수 관련 실사용역	2004.01~2004.02	125	
	2004.02	2차 ABS발생관련 매출채권 실사용역	2004.02~2004.03	56	
	2004.01	연결재무제표 산출 프로세스 개선용역	2004.01~2004.09	450	
	2004.07	기업 인수 관련 실사용역	2004.07~2004.08	68	
	2005.01	J사 인수 용역		50	
	기타		105		

5. 기타

- 해당사항 없음

V. 이사회 등 회사의 기관 및 계열회사에 관한 사항

1. 이사회 등 회사의 기관의 개요

가. 이사회제도에 관한 사항

(1) 이사회 구성에 관한 사항

(가) 이사회 권한 내용

- 이사회는 법령 또는 정관에 정하여진 사항, 주주총회로부터 위임받은 사항, 회사 경영의 기본방침 및 업무집행에 관한 중요사항을 의결함.
- 이사회는 이사의 직무 집행을 감독함.

(나) 이사후보의 인적사항에 관한 주총 전 공시여부 및 주주의 추천여부

- 2006년 2월 20일(3월 7일 임시주주총회 개최) 및 동년 3월 14일(3월 29일 정기주주총회개최) 주주총회 소집통지 및 공고사항을 제출하였으며, 이때 새로 선임할 이사후보의 인적사항이 포함되어 있음.
- 2007년 2월 13일에 동년 동월 28일 개최될 정기주주총회를 위한 주주총회 소집통지 및 공고사항을 제출하였으며, 이때 이사후보의 인적사항이 포함되어 있음.

[이사후보내역]

A. 후보자의 성명·생년월일·추천인·최대주주와의 관계·사외이사후보자 여부

주총구분	후보자성명	생년월일	사외이사후보자여부	최대주주와의 관계	추천인
2006년 임시주주총회	김진수	'51.9. 3	사내이사	없 음	이사회
53기 정기주주총회	손경식	'39.9.15	사내이사	친인척	
	홍인기	'38.2.28	사외이사	없 음	사외이사후보 추천위원회
	이상돈	'61.9.29	사외이사	없 음	
54기 정기주주총회	이재현	'60.3.19	사내이사	본 인	이사회
	조경식	'36.10.2	사외이사	없 음	사외이사후보 추천위원회

B. 후보자의 주된 직업·약력·당해 법인과와의 최근 3년간 거래 내역

주총구분	후보자 성명	주된직업	약력	당해법인과와의 최근3년간 거래내역
2006년 임시주주총회	김진수	경영인	前 SC Johnson Korea(한국존슨) 사장 前 CJ홈쇼핑 대표이사 現 CJ(주) 사장	없 음
53기 정기주주총회	손경식	CJ(주) 대표이사 회장	現 CJ(주) 대표이사 회장 現 대한상공회의소 회장	없 음
	홍인기	한국증권 연구원 고문	前 한국증권거래소 이사장 現 한국증권연구원 고문 現 CJ(주) 사외이사	없 음
	이상돈	고려대학교 법학과 교수	現 고려대학교 법학과 교수	없 음
54기 정기주주총회	이재현	경영인	現 CJ(주) 대표이사 회장	없 음
	조경식	사외이사	前 농림수산부 장관 現 CJ(주) 사외이사	없 음

(다) 사외이사후보추천위원회 설치 및 구성 현황

성 명	사외이사 여부	비 고
조경식	○	총족
홍인기	○	
허병우	○	
이상돈	○	

(라) 사외이사 현황

성명	주요 경력	최대주주등과의 이해관계	비고
조경식	- 서울상대 졸 - 공정거래위원회 위원장 - 환경처 장관 - 농림수산부 장관 - 학교법인 동아학숙 이사	해당사항 없음	
홍인기	- 서울법대 졸 - 재무부 증권보험국장 - 동서증권 사장 - 증권거래소 이사장 - 한국증권연구원 고문	"	
허병우	- 서울상대 졸 - 서울지방국세청장 - 국세청 국제조세실장 - 사단법인 세우회 이사장 - 국세심판원 심판관 - 경희대 겸임교수(조세법)	"	
이상돈	- 고려대 법학과 졸 - 독일 프랑크푸르트요한볼프강 괴테대학원 법학박사 - 고려대학교 법과대학 법학과 교수	"	

(2) 이사회 운영에 관한 사항

(가) 이사회 운영규정의 주요내용

- 이사회 의장은 대표이사로 함.
- 이사회는 정기이사회와 임시이사회로 나뉘며, 정기이사회는 매월 개최함.
- 이사회 부의사항
 - 주주총회 소집 및 부의의안에 관한 사항
 - 주요 경영 사항
 - 주요 재무관련 사항
 - 기타 법령 또는 정관에 정한 사항
- 위원회 설치 및 위원회 규정은 이사회 결의로 함.
 - 경영위원회, 감사위원회, 사외이사후보추천위원회, 내부거래위원회
- 위원회 결의사항의 이사회 보고
- 이사회를 보좌할 간사를 둠

(나) 이사회 주요활동내역

회차	개최일자	의안내용	가결여부	비고
1	2006. 1. 9	1. CJ모닝웰(주) 합병의 건 2. CJ엔터테인먼트(주) 합병의 건 3. 임시주주총회 소집의 건	가결 가결 가결	
2	2006. 1.16	1. 제53기 재무제표 및 영업보고서 승인의 건 2. CJ미디어(주) 유상증자 참여의 건	가결 가결	
3	2006. 2.14	1. 임시주주총회 안건 추가의 건 2. 내부회계관리제도 운용 보고	가결	보고사항
4	2006. 2.22	1. CJ모닝웰(주) 합병계약 승인의 건 2. 내부회계관리제도 평가 보고	가결	보고사항
5	2006. 3.13	1. 제53기 정기주주총회 소집 결의의 건 2. 정관 일부 변경(안) 결의의 건	가결 가결	
6	2006. 4.11	1. 대표이사 회장 선임의 건 2. 이사보수 결정의 건 3. CJ엔터테인먼트(주) 합병보고공고 결의의 건 4. CJ모닝웰(주)와의 합병보고공고 결의의 건	가결 가결 가결 가결	
7	2006. 5. 9	1. 내부거래위원회규정 개정의 건	가결	

회 차	개최일자	의 안 내 용	가결여부	비 고
		2. 사외이사후보추천위원회의 위원 선임의 건 3. 2006년 1분기 경영실적 보고	가결	보고사항
8	2006. 6. 9	1. ㈜해찬들 합병의 건 2. 대림수산(주) 매각 입찰 참여의 건 3. 주식매수선택권 부여 취소의 건	가결 가결 가결	
9	2006. 7. 11	1. (주) 해찬들 합병계약 승인의 건 2. CJ GLS(주) 유상증자 참여의 건	가결 가결	
10	2006. 8. 16	1. 한일약품공업(주) 합병의 건 2. CJ홈쇼핑(주) 유상증자 참여의 건 3. 2006년 반기 경영실적 보고 4. 내부회계 관리제도 운용 보고	가결 가결	보고사항 보고사항
11	2006. 8. 29	1. ㈜해찬들과의 합병 종료 공고 결의의 건	가결	
12	2006. 9. 12	1. CJ푸드빌(주)에 대한 베이커리부문 현물출자의 건	가결	
13	2006. 9. 27	1. 한일약품공업(주) 합병계약 승인의 건	가결	
14	2006. 10. 4	1. 자기주식 처분의 건	가결	
15	2006. 10. 31	1. 한일약품공업(주)와의 합병 종료 공고 결의의 건 2. 2006년 3분기 경영실적 보고	가결	보고사항
16	2006. 11. 14	1. CJ개발(주)와의 인재원 증축공사 용역계약 승인의 건 2. CJ개발(주)와의 DMC E&M Center 신축공사 용역계약 승인의 건 3. CJ개발(주)에 대한 유가증권 현물출자의 건 4. CJ투자증권(주) 상환우선주 인수의 건	가결 가결 가결 가결	
17	2006. 12. 12	1. MMF 거래한도 승인의 건	가결	

(다) 이사회에서의 사외이사의 주요활동내역

회 차	개최일자	사외이사 참석인원	비 고
1	2006. 1. 9	4(4)	괄호()안은 총 사외이사수임
2	2006. 1. 16	4(4)	
3	2006. 2. 14	3(4)	
4	2006. 2. 22	4(4)	
5	2006. 3. 13	3(4)	
6	2006. 4. 11	4(4)	
7	2006. 5. 9	4(4)	
8	2006. 6. 9	4(4)	
9	2006. 7. 11	4(4)	
10	2006. 8. 16	4(4)	
11	2006. 8. 29	4(4)	
12	2006. 9. 12	4(4)	
13	2006. 9. 27	4(4)	
14	2006. 10. 4	4(4)	
15	2006. 10. 31	4(4)	
16	2006. 11. 14	4(4)	
17	2006. 12. 12	4(4)	

(라) 이사회내의 위원회 구성현황과 그 활동내역

- 감사위원회 : < 나. 감사제도에 관한 사항 > 참조
- 사외이사후보추천위원회
 - 사외이사 4인으로 구성
 - : < (1)-(다). 사외이사후보추천위원회 설치 및 구성 현황 > 참조
 - 활동내역
 - : 2005. 2. 3 사외이사 후보로 허병우를 추천함.
 - 2006. 3. 13 사외이사 후보로 홍인기, 이상돈을 추천함.

- 경영위원회 : 상임이사 3인으로 구성
·회사의 주요 경영사항중 이사회에서 위임한 사항을 심의 ·의결
- 내부거래위원회 : 사외이사 3인으로 구성

회 차	개최일자	의 안 내 용	가결여부	비 고
1	2006. 1.16	1. CJ미디어(주) 유상증자 참여의 건	가결	
		2. 장기공급계약 체결 승인의 건	가결	
2	2006. 2.14	1. CJ푸드빌(주)와의 건물 매입거래의 건	가결	
		2. CJ개발(주)와의 건축공사 용역계약의 건		
3	2006. 2.22	1. 수퍼피드(주) 유상증자 참여의 건	가결	
4	2006. 3.13	1. 장기공급계약 승인의 건	가결	
5	2006. 7.11	1. CJ GLS(주) 유상증자 참여의 건	가결	
		1. 장기공급계약 승인의 건	가결	
6	2006. 8.16	1. CJ홀쇼핑(주) 유상증자 참여의 건	가결	
7	2006.11.14	1. CJ개발(주)와의 공사용역계약 승인의 건	가결	
		2. CJ개발(주)에 대한 유가증권 현물출자의 건	가결	
		3. CJ투자증권(주) 상환우선주 인수의 건	가결	
8	2006.12.12	1. MMF 거래한도 승인의 건	가결	

나. 감사제도에 관한 사항

(1) 감사기구 관련 사항

(가) 감사위원회(감사) 설치여부, 구성방법 등

- 증권거래법등 관계법규에 의해 2000. 3.11 이사회결의로 감사위원회 설치
- 감사위원회 부의사항
·주주총회에 관한 사항
·이사 및 이사회에 관한 사항
·감사에 관한 사항
- 현재 사외이사 3인으로 구성

(나) 감사위원회(감사)의 감사업무에 필요한 경영정보접근을 위한 내부장치 마련 여부

- 언제든지 영업에 관한 보고를 요구하거나 회사의 재산상태를 조사할 수 있음.
- 감사위원회의 경영정보접근을 위해 내부 감사부서를 활용함.
- 주주총회에 외부감사인의 선임을 제청함.
- 내부회계관리자의 내부회계관리제도 운용실태 보고

(다) 감사위원회(감사)의 인적사항

성 명	주 요 경 력	비 고
조경식	- 서울상대 졸 - 공정거래위원회 위원장 - 환경처 장관 - 농림수산부 장관 - 학교법인 동아학숙 이사	2007.2.28 중임
홍인기	- 서울법대 졸 - 재무부 증권보험국장 - 동서증권 사장 - 증권거래소 이사장 - 한국증권연구원 고문	감사위원장
허병우	- 서울상대 졸 - 서울지방국세청장 - 국세청 국제조세실장 - 사단법인 세우회 이사장 - 국세심판원 심판관 - 경희대 겸임교수(조세법)	2006.3.29 선임

(2) 감사위원회(감사)의 주요활동내역

회 차	개최일자	의 안 내 용	가결여부	비 고
1	2006. 1. 9	1. 외부감사인의 비감사업무 수행의 건	가결	
2	2006. 2.10	1. 제53기 감사보고서 제출		
3	2006. 2.22	1. 내부회계관리제도 평가보고		보고사항
4	2006. 4.11	1. 감사위원회의 위원장 선임의 건	가결	

다. 주주의 의결권행사에 관한 사항

(1) 집중투표제의 채택여부

- 해당사항 없음.

(2) 서면투표제 또는 전자투표제의 채택여부

(가) 서면투표제

- 채택시기 : 2005년 2월 28일

- 정관내용

① 주주는 총회에 출석하지 아니하고 서면에 의하여 의결권을 행사할 수 있다.

② 회사는 제1항에 의거하여 서면에 의한 의결권 행사를 결의한 경우 총회의 소집통지서에 주주의 의결권 행사에 필요한 서면과 참고자료를 첨부하여야 한다.

③ 서면에 의하여 의결권을 행사하고자 하는 주주는 제2항의 서면에 필요한 사항을 기재하여, 회일의 전일까지 회사에 제출하여야 한다.

(나) 전자투표제

- 해당사항 없음.

(3) 소수주주권의 행사여부

- 해당사항 없음.

라. 임원의 보수 등

(1) 이사(사외이사 포함) 및 감사위원회 위원(감사)의 보수현황

(단위:원)

구 분	지급 총액 (2006.1.1~12.31)	주총승인금액	1인당 평균 지급액	비 고
동기이사(사외이사포함)	3,965,084,150	10,000,000,000	566,440,593	8인
감사위원회(감사)	165,426,550		55,142,183	4인

(2) 주식매수선택권 부여 · 행사현황

가. 등기임원

[2006년 12월 31일 현재]

(단위 : 원, 주)

부여 받은자	관 계	부여일	부여방법	주식의 종류	변동수량			미행사 수량	행사기간	행사 가격	종가
					부여	행사	취소				
김진수	등기임원	2001년 08월 14일	신주발행	보통주	2,000	2,000	-	-	2003.08.14 ~2010.08.13	40,000	112,000
김진수	등기임원	2002년 04월 27일	신주발행	보통주	6,000	6,000	-	-	2004.04.27 ~2011.04.26	58,000	112,000
김진수	등기임원	2003년 03월 01일	신주발행	보통주	5,900	-	-	5,900	2005.03.11 ~2012.03.10	41,000	112,000
김진수	등기임원	2006년 03월 13일	신주발행	보통주	5,000	-	-	5,000	2008.03.13 ~2015.03.12	120,000	112,000
합 계	-	-	-	-	18,900	8,000	-	10,900	-	-	-

나. 미등기임원

부여 받은자	관 계	부여일	부여방법	주식의 종류	변동수량			미행사 수량	행사기간	행사 가격	종가
					부여	행사	취소				
김성배 외 54명	미등기 임원	2001년 08월 14일	신주발행	보통주	46,000	36,445	1,000	8,865	2003.08.14~2010.08.13	134,000	112,000
전길환	미등기	2002년 04월	신주발행	보통주	89,600	32,400	-	57,200	2004.04.27~2011.04.26	58,000	112,000

부여 받은자	관계	부여일	부여방법	주식의 종류	변동수량			미행사 수량	행사기간	행사 가격	종가
					부여	행사	취소				
외 57명	임원	27일									
전길환 외 63명	미등기 임원	2003년 03월 01일	신주발행	보통주	128,400	56,300	1,300	70,800	03.11~2012.03	1041,000	112,000
정홍균 외 62명	미등기 임원	2004년 04월 08일	신주발행	보통주	77,800	15,400	4,600	57,800	04.08~2013.04	0769,000	112,000
문성기외 73명	미등기 임원	2005년 03월 08일	신주발행	보통주	94,100	-	2,200	91,900	03.08~2014.03	0768,000	112,000
문성기 외 66명	미등기 임원	2006년 03월 13일	신주발행	보통주	51,900	-	500	51,400	03.13~2015.03	1220,000	112,000
합 계					487,800	140,545	9,600	337,655			

마. 임원배상책임보험 가입 현황

(1) 보험의 개요

[2006. 12. 31 현재]

(단위 : 원)

보험의 명칭	보험료납입액		부보(보상)한도	비 고
	당기 납입액	누적납입액 (당기분 포함)		
임원배상책임보험	692백만원	4,140,567,000	500억원	누적액:98년~2006년

(2) 보험가입 근거 및 절차

- 민법 제681조 (수임인의 선관 의무),
- 상법 제382조 제2항 (이사회 선임, 회사와의 관계)
- 상법 제399조 (회사에 대한 책임)
- 상법 제401조 (제3자에 대한 책임)
- 상법 제411조 제2항 (이사회 보고 의무)
- 증권거래법 제14조 (허위기재로 인한 책임)
- 증권거래법 제15조 (손해배상액)
- 증권거래법 제58조 (임원의 책임)

(3) 피보험자

- 등기이사 (사외이사 포함)
- 집행임원 (고문, 자문, 해외지법인 등기이사/감사, 임원포함)
- 별도의 보험조건이 없는 한, 보험기간 중에 새로 선임 또는 지명된 회사임원은 자동적으로 담보됨. 사망한 임원의 유산관리인, 상속인, 법정대리인 그리고 금지산자, 지급불능자, 파산된 회사의 임원의 법정대리인에 대하여 제기된 손해배상 청구에 의하여 발생하는 손해를 보상함. 단, 그러한 손해배상청구의 근거가 되는 부당행위가 행하여졌던 당시에 회사의 임원이었던 경우에 한 함.

(4) 보상하는 손해

- 회사 임원이 각자의 자격 내에서 업무를 수행함에 있어 '선량한 관리자로서의 주의의무 및 회사에 대한 충실의무를 위반함으로써 인하여 발생한 주주 및 제3자에 대한 손해배상책임'을 보상한다.
- 보상범위는 소송시 확정된 손해배상금, 소송전 화해(합의)시 합의비용, 법적 대응에 필요한 제비용(변호사 비용, 소송비용 등)이 포함된다.

(5) 보험회사의 면책사항

- 피보험자가 회사의 주식을 거래함에 있어서 내부정보를 이용하여 부당하게 이득을 획득함으로써 제기된 손해배상책임
- 최종판결로 입증된 피보험자가 저지른 의도적인 사기행위 혹은 의무해태, 또는 고의적인 법령 및 규정의 위반으로 인하여 발생한 손해배상책임
- 피보험자가 권한을 남용하여 개인적인 이익 또는 편의를 취득함으로써 발생한 손해배상책임
- 본 약관의 책임개시일을 기준으로 이미 계류중이거나 확정된 소송에 관련된 손해배상청구 또는 계류중이거나 확정된 소송과 동일하거나 실질적으로 동일한 사실에 기초한 손해배상책임
- 아래의 단체 또는 개인에 대한 수수료, 사례금, 기타 급부의 지급에 기인하여 발생한 손해배상책임
 - 정치단체, 공무원, 회사의 고객이 되는 회사의 이사, 임직원 등

출자 회사	CJ	CGV	푸드	시스템	상호F&	CJ	CJ GLS	Accord	CJ	CJ	CJ	CJ	CJ	CJ	CJ	CJ	CJ	CJ	CJ	CJ	합계	
출자 회사																						
(주)브로드밴드솔루션즈							86.26														86.26	
엠펙미디어(주)	40																				26.84	
(주)메디오피아테크																				100.00	100.00	
(주)씨제이무터																					00.00	100.00

(2) 해외회사

(단위 : %)

출자 회사	CJ	푸드	시스템	상호F&	CJ	CJ GLS	Accord	CJ	CJ	CJ	CJ	PT. CJ	PT. CJ	CJ	CJ	CJ	합계	
출자 회사																		
CJ America, Inc.	100																100	
CJ Nutracon, Inc.										100							100	
CJ Pacific Corp.	100																100	
Lee Entertainment L.L.C.	99.36																99.36	
CJ Europe GmbH	100																100	
CJ Ord River Sugar Pty. Ltd.	20										80						100	
PT.C.J. Indonesia	99.99													0.01			100	
PT.C.J. Superfeed												1					99	100
PT. SuperUnggas Jaya												1					98.99	99.99
PT. CJ Feed Jombang												1	1				98	100
CJ Philippines, Inc.																	70	70
CJ Dondon FarmCo., Inc																100		100
CJ Vina Agri Co.Ltd																	100	100
CJ Cambodia Co.,Ltd	50																	50
CJ China, Ltd.	99.67																	99.67
CJ Entertainment, Ltd.	99.75																	99.75
CJ Qingdao Foods Co., Ltd.	77.2	22.8																100
CJ Beijing Beverage Co., Ltd.	85.9	14.1																100
CJ Pharma(SH) Consulting Co., Ltd.														100				100
CJ Chengdu Feed Co., Ltd.																	100	100
CJ Japan Corp.	100																	100
CJ Bakery, Inc.	100																	100
CJ Shenyang Feed Co., Ltd																	100	100
CJ Qingdao Feed Co., Ltd.																	100	100
CJ Liaocheng Biotech Co., Ltd.	100																	100
CJ Guiyang Feed Co., Ltd.																	100	100
CJ Zhengzhou Feed Co., Ltd																	100	100

※ 지분율은 보통주 기준임.

(다) 관련법령상의 규제내용

- 2006년 4월 독점규제 및 공정거래에 관한 법률 제14조에서 정하는 상호출자제한 및 채무보증제한 기업집단으로 분류됨. 단, 당사는 지배구조모범기업 요건을 갖추에 따라 출자총액제한 적용을 받지 않음.

3. 타법인출자 현황

[2006.12. 31 현재]

(단위 : 주, 백만원, %)

※ 이 표는 표시가 불가능합니다. 자료를 원하시는 분은 관리자한테 문의하세요.

E-mail : pdfhelp@dartmail.fss.or.kr

VI. 주주에 관한 사항

1. 주주의 분포

가. 최대주주 및 그 특수관계인의 주식소유 현황

[2006년 12월 31일 현재]

(단위 : 주, %)

성명	관계	주식의 종류	소유주식수(지분율)						변동 원인
			기 초		증 가		기 말		
			주식수	지분율	주식수	주식수	주식수	지분율	
이재현	본인	보통주	5,263,184	21.88	724,776	0	5,987,960	19.73	- CJ모닝웰(주)흡수합병으로 CJ모닝웰(주) 보유주식에 대한 CJ(주) 신주배정 253,073주 - 씨제이이에이치(주)[(舊)CJ엔터테인먼트(주)] 흡수합병으로 보유주식에 대해 CJ(주) 신주배정 471,703주
김진수	임원	보통주	0	0	7,575	0	7,575	0.02	- 선임시 1,540주 - 씨제이이에이치(주)[(舊)CJ엔터테인먼트(주)] 흡수합병으로 보유주식에 대한 CJ(주) 신주 배정 35주 - 주식매수선택권 행사 6,000주
김진수	임원	우선주	0	0	9,500	0	9,500	0.16	임원 선임
김주형	임원	보통주	50,674	0.21	0	50,674	0	0.00	임원 사임
김주형	임원	우선주	20,440	0.34	0	20,440	0	0.00	임원 사임
김교숙	친인척	보통주	14,300	0.06	0	0	14,300	0.05	
이경후	친인척	우선주	59,500	0.98	0	0	59,500	0.98	
CJ나눔재단	재단	우선주	60,500	1.00	21,531	0	82,031	1.36	장내 매수
CJ문화재단	재단	우선주	0	0.00	21,200	0	21,200	0.35	장내 매수
계	보통주	5,328,158	22.15	732,351	50,674	6,009,835	19.80	-	
	우선주	140,440	2.32	52,231	20,440	172,231	2.85		
	합 계	5,468,598	18.16	784,582	71,114	6,182,066	16.98		

최대주주명 : 이재현

특수관계인의 수 :

5명

나. 5%이상 주주의 주식소유 현황

-최대주주외 해당사항 없음

[2006년 12월 31일 현재]

(단위 : 주, %)

순위	성명(명칭)	보통주		우선주		소계	
		주식수	지분율	주식수	지분율	주식수	지분율
-	-	-	-	-	-	-	-
	합 계	-	-	-	-	-	-

다. 주주 분포

2006년 12월 31일 현재

구분	주주수	비율	주식수	비율	비고
소액주주 합계	25,355	99.91	19,419,847	53.35	-
소액주주(법인)	939	3.70	11,923,284	32.75	-
소액주주(개인)	24,416	96.21	7,496,563	20.59	-
최대주주	12	0.05	11,532,032	31.68	-
주요주주	9	0.04	4,954,854	13.61	-
기타주주 합계	8	0.03	4,044,424	11.11	-
기타주주(법인)	1	0.00	910,430	2.50	-
기타주주(개인)	1	0.00	496,186	1.36	-
합 계	25,377	100.00	36,402,919	100.00	-

2. 주식사무

정관상 신주인수권의 내용	·소유주식수에 비례하여 신주배정 ·경영상의 필요로 제3자배정 가능 ·전환사채 및 신주인수권부사채 발행 가능		
결산일	12월 31일	정기주주총회	사업년도 종료후 3월 이내
주주명부폐쇄시기	매년 1월 1일~1월15일		
주권의 종류	1, 5, 10, 50, 100, 500, 1000, 10000주권(8종)		
명의개서대리인	증권예탁결제원		
주주의 특전	없음	공고게재신문	중앙일보

3. 최근 6개월 간의 주가 및 주식 거래실적

가. 국내증권시장

(단위 :원, 주)

종류		12월	11월	10월	9월	8월	7월
보통주	최 고	113,500	110,000	106,500	113,000	101,000	102,000
	최 저	104,000	101,000	96,200	103,000	93,200	89,200
월간거래량		3,159,425	3,158,572	2,464,019	3,032,023	2,864,564	4,403,560
우선주	최 고	54,000	54,100	52,800	55,100	54,200	54,900
	최 저	52,500	52,000	49,100	51,600	49,100	49,000
월간거래량		276,072	473,734	162,800	385,903	108,235	159,224
2우선주	최 고	99,500	94,800	94,800	96,500	87,800	87,400
	최 저	91,500	88,200	87,000	90,000	82,100	79,900
월간거래량		73,902	51,091	18,390	24,258	15,772	12,325
3우선주	최 고	93,400	90,600	91,800	93,800	85,200	83,000
	최 저	86,200	84,500	84,000	88,000	79,300	77,200
월간거래량		17,767	25,521	10,514	9,134	9,623	7,241

나. 해외증권시장

- 해당사항 없음

Ⅶ. 임원 및 직원 등에 관한 사항

1. 임원의 현황

○ 등기 임원

(단위 : 주)

직명 (상근여부)	등기임원 여부	성명	생년월일	학력	담당업무	소유주식수		비고
						보통주	우선주	
대표이사 (상근)	등기임원	손경식	1939-09-15	서울대 법학 졸	대표이사	0	0	중임 외상촌
대표이사 (상근)	등기임원	이재현	1960-03-19	고려대 법학 졸	대표이사	5,987,960	0	중임 최대주주
대표이사 (상근)	등기임원	김진수	1951-09-03	서울대학교 농경제학과 졸	대표이사	7,575	9,500	신임
사외이사 (비상근)	등기임원	조경식	1936-10-02	서울대 상대 졸 前 농림수산부 장관 前 (학)동아학숙 이사	감사위원회 위원	0	0	중임
사외이사 (비상근)	등기임원	홍인기	1938-02-28	서울대 법대 졸 前 증권거래소 이사장 現 한국증권연구원 고문	감사위원회 위원	0	0	중임
사외이사 (비상근)	등기임원	허병우	1946-08-21	서울대 상대 졸 前 서울지방국세청장 前 국세청 국제조세실장	감사위원회 위원	0	0	중임
사외이사 (비상근)	등기임원	이상돈	1961-09-29	現 고려대학교 법학과 교수	사외이사	0	0	신임

○미등기 임원

직급	성명	생년월일	조직	학력	전공
부사장	정홍균	19601203	경영전략실	위스콘신주립	경영학
부사장	하대중	19530309	경영지원실	부산	경제학
부사장	손경오	19480306	제약 BU	서울	약학
부사장	박근태	19540803	중국본사	연세	사학
부사장	이병하	19560302	사료 BU	서울	축산학
부사장	김승수	19620120	중국총괄	동국	법학
부사장	유행준	19560116	BIO BU	서울	식품공학
부사장	신동기	19560310	경영전략실)재무담당	고려	법학
부사장	윤석춘	19590305	신선BU	고려	농업경제학
부사장	김해동	19500109	식품BU	서울	사회학
부사장	이동일	19531123	글로벌전략위원회	전북	섬유공학
상무	이재원	19520510	경영지원단	한양	화학공학
상무	서극수	19500804	BIO)인니바이오사업담당	연세	식품공학
상무	정태영	19600912	인사팀	강경상업	상업
상무	김경립	19520515	부산공장	연세	화학공학
상무	유종하	19540826	제분공장	울산	화학공학
상무	김정진	19541227	글로벌연수	한양	화학공학
상무	박성걸	19550619	사료)필리핀사료/축산담당	서울	농생물학
상무	송석원	19580301	김포공장	연세	생화학
상무	박길순	19570705	신선)서울SU	성균관	통계학
상무	서해창	19551225	BIO연구소	서울	농생물학
상무	문중환	19560920	식품)KAM SU	영남	행정학
상무	서재열	19570704	소재 BU	송실	무역학

상무	배형찬	19570915	일본본사	연세	교육학
상무	노정호	19581115	사료)중부사업부	고려	축산학
상무	정정현	19591003	소재)유지사업담당	서강	경영학
상무	최종선	19570812	사료)인니사료/축산담당	강원	축산학
상무	이동혁	19570723	BIO)요성공장	서강	화학공학
상무	이강표	19570425	식품연구소	연세	식품공학
상무	김병희	19600411	식품CMG	성균관	통계학
상무	박성조	19590703	소재)당분사업담당	부산	영어영문학
상무	조현래	19560916	식품)중부 SU	제주	원예학
상무	신동휘	19630505	홍보실	한양	신문방송학
상무	강준모	19571016	계약)영업총괄	한국외국어	중어중문학
상무	강신호	19610803	경영전략실)인사팀	고려	경영학
상무	조성형	19630818	경영전략실)경영혁신팀	서울	식품공학
상무	이재환	19621012	전략경영팀	대만	정치학
상무	김기열	19600910	전략경영팀	전남	무역학
상무	김상민	19580416	법무팀	고려	법학
상무	이해구	19610828	BIO)영업마케팅담당	부산	경영학
상무	윤기한	19580319	BIO)브라질바이오사업담당	성균관	경영학
상무	김희재	19600525	미국본사	이화여자	기타
상무	박대우	19550401	고객경영)식품안전센터	서울	수의학
상무	손세근	19550831	고객경영팀	서울	화학공학
상무	이호석	19590419	식품연구소)중국R&D POST	세종	식품공학
상무	김정호	19620615	전략경영)신사업기획파트	성균관	경제학
상무	이성남	19560107	전략경영)산업개발팀	제주	경영학
상무	김진현	19600327	동남아본사	서울	경영학
상무	이정일	19580818	계약전략담당	고려	농학
상무	정준길	19660517	전략구매팀	서울	공법학
상무	김수영	19650316	신선SCM담당	MIT	기계공학
상무	김준선	19590221	사료)사료/축산연구소	UK WYE COLLEGE, LONDON UNIV	낙농학
상무	권인태	19590702	식품)동부 SU	고려	경영학
상무	김동준	19630808	소재)소재CMG	경희	신문방송학
상무	박윤식	19540310	사료)마케팅실	건국	축산학
상무	서종수	19670526	경영전략실)기획팀	서울	경영학
상무	최종수	19520211	BIO)연구소	경남	미생물공학
상무	박상호	19560320	식품)해찬들논산공장	충남	식품공학
상무	강운식	19581212	Speed경영추진팀	헬싱키	경영공학
상무	문병석	19600801	계약연구소	서울	수의학
상무	노재명	19570905	경영지원단	연세	경영학
상무	이강준	19580703	사료)중국사료사업담당	국민	경영학
상무	신중현	19610207	소재)실수요SU	한국외국어	경제학
상무	김형기	19630210	식품)외식마켓 SU	부산	경영학
상무	허영섭	19610829	BIO)글로벌생산기술담당	서울	농생물학
상무	신영수	19661028	CJ인재원	서울	농학기타
상무	김진원	19670217	미국본사	조지워싱턴	경영학
상무	정승욱	19650929	재무팀	중앙	경제학
상무	김홍기	19650303	경영전략실)비서팀	서강	경제학
상무	여신구	19590620	이천2공장	큐슈	약학
고문	손복남	19330405	경영담당	이화여자	교육학
고문	정시철	19480810	경영지원실	진주산업	조경학
고문	손영록	19540925	소재 BU	서울	농업경제학
상담역	김주형	19470421	경영지원실	서울	농업경제학
자문역	정주영	19501213	소재)실수요SU	송실	경영학
자문역	권위상	19531129	인천2공장	부산	재료공학

자문역	윤희남	19571111	식품연구소	University of Missouri-Columbia	식품공학
자문역	한준상	19540707	홍보실	동국	경제학
자문역	김진곤	19560217	식품)KAM SU	영남	무역학
자문역	성병주	19540719	제약)영업총괄	동아	경제학
자문역	이순	19441112	중국사업개발팀	전북	경영학
자문역	박영훈	19511229	BIO연구소	버지니아	화학공학
자문역	김완국	19561222	인천2공장	서울	제약학
자문역	최경업	19540713	제약연구소	미네소타	약학
자문역	이형승	19630824	CJ경영연구소	MICHIGAN STATE UNIV.	경제학

○ 타법인 임원 겸임 현황

성명	담당업무	회사명	직위	선임일	비고
이재현	회장	CJ개발(주)	이사	05.03.18	
		CJ시스템즈(주)	이사	06.01.17	
		CJ CGV(주)	이사	05.03.11	
		CJ GLS(주)	이사	06.01.19	
		CJ푸드빌(주)	이사	06.01.17	
		CJ푸드시스템즈(주)	이사	06.03.24	
		CJ홈쇼핑(주)	이사	05.02.28	
조경식	사외이사	CJ개발(주)	사외이사	06.03.28	
홍인기	사외이사	CJ개발(주)	사외이사	06.03.28	
허병우	사외이사	CJ개발(주)	사외이사	06.03.28	
이상돈	사외이사	CJ개발(주)	사외이사	06.03.28	
김해동	식품BU	CJ엠디원(주)	대표이사	05.03.24	중임
이병하	사료BU	수퍼피드(주)	대표이사	04.05.24	
신동기	재무담당	C&I레저산업(주)	이사	06.06.19	
윤석춘	신선BU	(주)삼호F&G	대표이사	06.03.16	
정홍균	경영전략실	CJ CGV(주)	이사	05.03.11	중임
		CJ올리브영(주)	이사	05.11.01	중임
		CJ인터넷(주)	이사	04.06.11	
		CJ GLS(주)	이사	04.03.05	중임
		CJ푸드빌(주)	이사	06.01.17	
		CJ푸드시스템즈(주)	이사	06.03.24	중임
		C&I레저산업(주)	대표이사	06.06.19	
문종환	식품) KAM SU	CJ엠디원(주)	이사	05.03.24	
서재열	소재BU	(주)신동방CP	이사	04.03.26	
		삼양유지(주)	이사	06.03.24	
정정현	소재) 유지사업	(주)신동방CP	이사	04.03.26	
이재환	전략경영팀	(주)재산커뮤니케이션즈	대표이사	05.07.14	
신동휘	홍보실	(주)CJ스포츠	대표이사	06.08.17	
조성형	경영혁신팀	CJ투자증권(주)	이사	05.06.20	
정승욱	재무팀	(주)삼호F&G	감사	06.03.13	
		(주)CJ스포츠	감사	05.11.08	
권위상	인천2공장장	삼양유지(주)	이사	04.04.30	
김진곤	식품) KAM SU	CJ엠디원(주)	이사	05.03.24	

※ 상기 현황은 2007년 1월 1일 기준임.

2. 직원의 현황

(단위 :명, 원)

구분	직원 수				평균 근속년수	연간 급여총액	1인평균 급여액	비 고
	관리 사무직	생산직	기 타	합 계				
남	2,351	206	1,094	3,651	10.5	163,940,534,765	44,902,913	-
여	492	122	171	785	6.1	21,313,080,573	27,150,421	-
합 계	2,843	328	1,265	4,436	9.8	185,253,615,338	41,761,410	-

3. 노동조합의 현황

- 해당사항 없음

4. 회계 및 공시 전문인력 보유현황

구 분	보유인원	담당 업무	비 고
변호사	3	법무	-
회계사	2	재무	-

VIII. 이해관계자와의 거래내용

1. 최대주주등과의 거래내용

가. 가지급금 및 대여금(유가증권 대여 포함)내역

- 해당사항 없음

나. 담보제공 내역

- 해당사항 없음

다. 채무보증 내역

○국내 채무보증

(단위 :백만원)

성명 (법인명)	관계	거래내역				비고
		기초	증가	감소	기말	
(주)신동방CP	계열회사	13,000	-	13,000	-	-
	합계	13,000	-	13,000	-	

○해외 채무보증

(단위 :백만원, 현지금액 천)

성명 (법인명)	관계	거래내역												비고
		기초			증가			감소			기말			
		원화기준	현지금액	통화	원화기준	현지금액	통화	원화기준	현지금액	통화	원화기준	현지금액	통화	
CJ America, Inc.	계열회사	16,208	16,000	USD	-	-	USD	1,334	-	USD	14,874	16,000	USD	
CJ Europe GmbH	계열회사	12,002	10,000	EUR	220	-	EUR	-	-	EUR	12,222	10,000	EUR	
CJ Ord River Sugar Pty Ltd.	계열회사	8,611	11,500	USD	2,079	-	USD	-	-	USD	10,690	11,500	USD	이행보증US\$4백만포함
PT. Cheil JedangIndonesia	계열회사	62,300	61,500	USD	-	-	USD	5,129	-	USD	57,171	61,500	USD	
		100,000	100,000	KRW	-	-	KRW	-	-	KRW	100,000	100,000	KRW	
		43,002	5,000,000	JPY	-	-	JPY	3,911	-	JPY	39,091	5,000,000	JPY	
		-	-	EUR	36,667	30,000	EUR	-	-	EUR	36,667	30,000	EUR	
PT. C.J. Superfeed	계열회사	14,182	17,500	USD	2,086	-	USD	-	-	USD	16,268	17,500	USD	0행보증US\$3.5백만포함
CJ Vina Agri Co.,Ltd.	계열회사	5,166	8,500	USD	2,736	-	USD	-	-	USD	7,902	8,500	USD	
CJ Cambodia Co., Ltd.	계열회사	4,862	5,600	USD	344	-	USD	-	-	USD	5,206	5,600	USD	
CJ China, Ltd	계열회사	70,910	70,000	USD	-	-	USD	5,838	-	USD	65,072	70,000	USD	
CJ Philippines, Inc.	계열회사	3,849	3,800	USD	-	-	USD	317	-	USD	3,532	3,800	USD	
CJ Japan	계열회사	18,405	1,280,000	JPY	-	-	JPY	8,398	-	JPY	10,007	1,280,000	JPY	
CJ Qingdao Feed Co., Ltd.	계열회사	507	500	USD	-	-	USD	42	-	USD	465	500	USD	
CJ Zhengzhou Feed Co., Ltd	계열회사	719	710	USD	-	-	USD	59	-	USD	660	710	USD	
CJ Liaocheng Biotech Co., Ltd.	계열회사	38,494	59,000	USD	16,352	-	USD	-	-	USD	54,846	59,000	USD	
CJ Qingdao Foods Co., Ltd.	계열회사	2,533	5,000	USD	2,115	-	USD	-	-	USD	4,648	5,000	USD	
CJ Beijing Beverage Co., Ltd.	계열회사	1,013	1,500	USD	1,079	750	USD	-	-	USD	2,092	2,250	USD	
CJ Beijing Bakery Co., Ltd.	계열회사	-	-	USD	2,603	2,800	USD	-	-	USD	2,603	2,800	USD	

성명 (법인명)	관계	거래내역												비고
		기초			증가			감소			기말			
		원화기준	현지금액	통화	원화기준	현지금액	통화	원화기준	현지금액	통화	원화기준	현지금액	통화	
CJ Nanjing Feed Co., Ltd.	계열회사	861	850	USD	-	-	USD	71	-	USD	790	850	USD	
CJ Tur-Yem	계열회사	1,823	1,800	USD	-	-	USD	150	-	USD	1,673	1,800	USD	
		840	700	EUR	16	-	EUR	-	-	EUR	856	700	EUR	
CJ Bakery, Inc.	계열회사	4,052	4,000	USD	-	-	USD	334	-	USD	3,718	4,000	USD	
PT. CJ Feed Jombang	계열회사	1,520	1,500	USD	-	-	USD	126	-	USD	1,394	1,500	USD	0
CJ Chengdu Feed Co., Ltd.	계열회사	507	500	USD	-	-	USD	42	-	USD	465	500	USD	
CJ Shenyang Feed Co., Ltd.	계열회사	608	600	USD	-	-	USD	50	-	USD	558	600	USD	
CJ Harbin Feed co., Ltd.	계열회사	608	600	USD	-	-	USD	50	-	USD	558	600	USD	
CJ Tianjin Feed Co., Ltd.	계열회사	912	900	USD	-	-	USD	75	-	USD	837	900	USD	
CJ Guiyang Feed Co., Ltd	계열회사	304	300	USD	-	-	USD	25	-	USD	279	300	USD	
Liaocheng Lantian Cogeneration Plant Co., Ltd.	계열회사	13,169	13,000	USD	775	2,000	USD	-	-	USD	13,944	15,000	USD	
CJ Changsha Feed co.,Ltd.	계열회사	1,114	1,100	USD	-	-	USD	92	-	USD	1,023	1,100	USD	
CJ Nutracon PTY	계열회사	9,460	1,100,000	JPY	-	-	JPY	860	-	JPY	8,600	1,100,000	JPY	

라. 출자 및 출자지분 처분내역

(1) 국내

(단위 : 백만원)

성명 (법인명)	관계	출자지분의 종류	출자 및 출자지분 처분내역				비고
			거래내역				
			기초	증가	감소	기말	
CJ미디어(주)	계열회사	보통주	57,733	29,736		87,469	
수퍼피드(주)	계열회사	보통주	19,799	4,300		24,099	
(주)삼호F&G	계열회사	보통주	0	20,057		20,057	
舊CJ엔터테인먼트(주)	계열회사	보통주	39,434		39,434	0	흡수합병
CJ엔터테인먼트(주)	계열회사	보통주	0	163,079		163,079	피합병회사의 자회사
CJ인터넛(주)	계열회사	보통주	57,656	41,895		99,551	피합병회사 보유주식
CJ CGV(주)	계열회사	보통주	0	61,285		61,285	피합병회사 보유주식
(주)신동방CP	계열회사	보통주	78,967	373		79,340	
CJ GLS(주)	계열회사	보통주	24,747	39,751		64,497	
(주)엠넷미디어	계열회사	보통주	0	38,000		38,000	
CJ홈쇼핑(주)	계열회사	보통주	282,725	40,633		323,358	
CJ푸드빌(주)	계열회사	보통주	15,000	46,644		61,644	
CJ투자증권(주)	계열회사	우선주	8,503	60,000		68,503	
CJ개발(주)	계열회사	보통주	58,260	31,202		89,462	현물출자
CJ엔시티(주)	계열회사	보통주	8,000		8,000	0	CJ개발(주)에 현물출자
합계			650,824	576,955	47,434	1,180,344	

성명 (법인명)	관계	출자 및 출자지분 처분내역					비고
		출자지분의 종류	거래내역				
			기초	증가	감소	기말	

(2) 해외

(단위 : 백만원)

성명 (법인명)	관계	출자 및 출자지분 처분내역					비고
		출자지분의 종류	거래내역				
			기초	증가	감소	기말	
Lee Entertainment L.L.C	계열회사	보통주	152,696	-	-82,267	70,428	
CJ Liaocheng Biotech Co., Ltd	계열회사	보통주	19,247	13,940	-	33,187	
CJ do Brasil Ltda.	계열회사	보통주	6,230	36,671	-	42,901	
CJ Nutracon Pty., Ltd.	계열회사	보통주	-	5,113	-	5,113	
Liaocheng Lantian Cogeneration Plant Co., Ltd.,	계열회사	보통주	-	9,296	-	9,296	
CJ Global Holdings Limited	계열회사	보통주	-	26,500	-	26,500	
PT. C.J. Superfeed	계열회사	보통주	2,533	-	-2,533	-	
CJ Qingdao Feed Co., Ltd.	계열회사	보통주	1,520	-	-1,520	-	
CJ Zhengzhou Feed Co., Ltd	계열회사	보통주	1,702	-	-1,702	-	
CJ Nanjing Feed Co., Ltd.	계열회사	보통주	2,026	-	-2,026	-	
CJ Tur-Yem	계열회사	보통주	2,147	-	-2,147	-	
CJ Chengdu Feed Co., Ltd.	계열회사	보통주	1,520	-	-1,520	-	
CJ Shenyang Feed Co., Ltd.	계열회사	보통주	1,520	-	-1,520	-	
CJ Harbin Feed co., Ltd.	계열회사	보통주	1,520	-	-1,520	-	
CJ Tianjin Feed Co., Ltd.	계열회사	보통주	2,127	-	-2,127	-	
CJ Guiyang Feed Co., Ltd	계열회사	보통주	1,216	-	-1,216	-	
CJ Philippines, Inc.	계열회사	보통주	2,978	-	-2,978	-	
CJ Vina Agri Co., Ltd.	계열회사	보통주	6,078	-	-6,078	-	
합계			205,057	91,520	-109,151	187,425	

마. 유가증권 매수 또는 매도 내역

- 해당사항 없음

바. 부동산 매매 내역

(단위 : 억원)

성명 (법인명)	관계	부동산 매매 내역				매매손익	비고
		부동산의 종류	금액				
			매수	매도	누계		
CJ푸드빌 (주)	계열회사	건물	63	-	63	-	당사의 신선제품 물류센터로 활용
합계			63	-	63	-	

사. 영업 양수 · 도 내역

- 해당사항 없음

아. 자산양수 · 도 내역

- 해당사항 없음

자. 장기공급계약 등의 내역

- 해당사항 없음

2. 주주(최대주주 등 제외) · 임원 · 직원 및 기타 이해관계자와의 거래내용

- 해당사항 없음

IX. 부속명세서

기업어음(CP) 발행 현황

(단위 : 백만원)

할인(중개)금융기관	기초잔액	증 가	감 소	기말잔액	비고
은 행	243,000	359,000	392,000	210,000	
증 권	-	-	-	-	
보 험	-	-	-	-	
종합금융	-	-	-	-	
자산운용회사	-	-	-	-	
기타금융기관	-	-	-	-	
합 계	243,000	359,000	392,000	210,000	

X. 기타 필요한 사항

1. 주요경영사항신고내용의 진행상황 등

기 신고한 주요경영사항의 진행상황

신고일자	제 목	신 고 내 용	신고사항의 진행상황
2005-06-14	타법인 주식 및 출자 증권 취득결정	브라질라이신법인 설립출자 결의(US\$ 6천만불)	납입 진행중
2006-06-13	조회공시 요구 (품문 또는 보도)에 대한 답변(미확정)	당사는 당사가 보유하고 있는 삼성생명 주식 125만주를 매각하기 위하여 삼성자동차(주) 채권단이 보유하고 있는 삼성생명주식과 공동 매각을 추진하여 왔습니다. 그러나, 현재까지 당해 주식의 공동 매각과 관련하여 진척된 사항이 없습니다.	중요한 변경사항 없음.
2006-10-18	조회공시 요구(품문 또는 보도)에 대한 답변(미확정)	당사는 대한통운의 인수에 지속적으로 관심을 가지고 있으나, 현재까지 의사결정된 사항은 없습니다.	중요한 변경사항 없음.
2007-03-19	조회공시 요구 (품문 또는 보도)에 대한 답변(미확정)	당사는 지주회사로의 전환 여부에 대하여 중장기적 측면에서 지속적으로 검토중이나 현재까지 확정된 내용이 없습니다.	중요한 변경사항 없음.

2. 주주총회의사록 요약

주총일자	안 건	결 의 내 용	비 고
2006년 임시주주총회 (2006.3.7)	1. 제1호 의안 CJ엔터테인먼트(주)와의 합병계약 승인의 건 2. 제2호 의안 이사 선임의 건	1. 제1호 의안 CJ엔터테인먼트(주)와의 합병계약 승인 2. 제2호 의안 김진수 이사 선임	
제53기 주주총회 (2006.3.14)	1. 제1호 의안 제53기 대차대조표, 손익계산서 및 이익잉여금처분계산서(안) 승인의 건 2. 제2호 의안 이사 선임의 건 3. 제3호 의안 감사위원회의 위원 선임의 건 4. 제4호 의안 이사 보수한도 승인의 건 5. 제5호 의안 정관 일부 변경의 건 - 제5-1호 : 주식매수선택권 관련 조항 변경의 건 - 제5-2호 : 주주명부의 폐쇄 기간 관련 조항 변경의 건 - 제5-3호 : 서면투표제 관련 조항 변경의 건	1. 제1호 의안 - 배당금 : 보통주 현금 30% 1우선주 현금 31% 2우선주 현금 30% 3우선주 현금 30% 2. 제2호 의안 손경식 이사 재선임 홍인기 이사 재선임 이상돈 이사 선임 3. 제3호 의안 홍인기 위원 재선임 허병우 위원 선임 4. 제4호 의안 보수한도 : 100억원 5. 제5호 의안 원안대로 가결	
제54기 주주총회 (2007.2.28)	1. 제1호 의안 제54기 대차대조표, 손익계산서 및 이익잉여금처분계산서(안) 승인의 건 2. 제2호 의안 이사의 선임의 건 3. 제3호 의안	1. 제1호 의안 배당금 : 보통주 현금 30% 1우선주 현금 31% 2우선주 현금 30% 3우선주 현금 30% 2. 제2호 의안 이재현 이사 재선임 조경식 이사 재선임	

주총일자	안 건	결 의 내 용	비 고
	감사위원회 위원의 선임의 건 4. 제4호 의안 이사 보수한도 승인의 건	3. 제3호 의안 조경식 위원 재선임 4. 제4호 의안 보수한도 : 130억원	

3. 우발부채 등

가. 중요한 소송사건 등

2006년 12월 31일 현재 회사가 원고로 계류중인 소송사건은 4건으로서 소송가액은 21,373백만원(공동소송가액 21,230백만원 포함)이며, 피고로 계류중인 소송사건은 9건으로서 소송가액은 10,242백만원(공동소송가액 9,772백만원 포함)입니다. 회사의 경영진은 이러한 소송사건의 결과가 재무상태에 중대한 영향을 미치지 않을 것으로 예상하고 있습니다.

나. 견질 또는 담보용 어음·수표 현황

[구분 : 어음]

(단위 : 백만원)

제 출 처	매 수	금 액	비 고
은행	1	1,188	
금융기관			
법인	2		백지어음
기타(개인)			

※ 수표는 해당사항 없음

다. 채무보증 현황

- 'VIII. 이해관계자와의 거래내용' 중 '다. 채무보증 내역' 참조

라. 채무인수약정 현황

- 해당사항 없음

마. 기타의 우발부채 등

'감사보고서의 주석' 16. 우발채무 및 약정사항"참조

4. 제재현황

- 해당사항 없음

5. 결산일 이후에 발생한 중요사항

- 해당사항 없음

6. 중소기업기준 검토표 등

- 해당사항 없음

7. 공모자금 사용내역

- 해당사항 없음

(단위 : 원)

구 분	납입일	납입금액	신고서상 자금사용 계획	실제 자금사용 현황
-	-	-	-	-