

# 반기보고서

(제 56 기 반기)

사업연도 2008년 01월 01일 부터  
2008년 06월 30일 까지

금융위원회  
한국증권선물거래소 귀중

증권거래법 제186조의3의 규정에 의하여 반기보고서를 제출합니다.

2008년 8월 14일

회 사 명 : 씨제이 주식회사

대 표 이 사 : 정 흥 균 (인)

본점소재지 : 서울시 중구 남대문로 5가 500번지  
(전화번호) 02-726-8114

작성책임자 : (직책)상무 (성명)성용준 (인)  
(전화번호) 02-726-8123

## 목 차

I. 회사의 개황	4
1. 회사의 목적	4
가. 회사가 영위하는 목적사업	4
나. 자회사가 영위하는 목적사업	4
다. 향후 추진하고자 하는 사업	11
2. 회사의 연혁	11
가. 당해회사의 연혁	12
나. 회사가 속해 있는 기업집단	16
3. 자본금 변동상황	17
가. 자본금 변동상황	17
나. 자본금 변동예정내용 등	21
다. 전환사채	21
라. 신주인수권부사채	21
마. 현물출자	22
4. 주식의 총수 등	22
가. 주식의 총수	22
나. 자본금 및 1주당가액	22
다. 자기주식의 취득 및 처분	23
라. 우리사주조합의 지분현황	23
마. 보통주 외 주식에 관한 사항	24
바. 상환주식에 관한 사항	25
사. 전환주식에 관한 사항	25
5. 의결권 현황	25
6. 배당에 관한 사항 등	25
가. 배당에 관한 사항	25
나. 최근 3사업년도의 배당에 관한 사항	25
다. 이익참가부사채에 관한 사항	26
II. 사업의 내용	27
1. 사업의 개요	27
가. 업계의 현황	27
나. 회사의 현황	27
다. 자회사의 사업현황	30
2. 주요 제품 및 원재료 등	39
3. 생산 및 설비에 관한 사항	39
4. 매출에 관한 사항	39
5. 수주상황	39
6. 파생상품등에 관한 사항	39
가. 파생상품계약 체결 현황	39
나. 리스크 관리에 관한 사항	39
7. 경영상의 주요계약 등	40
8. 연구개발활동	40
9. 기타 투자의사결정에 필요한 사항	40
가. 외부자금조달 요약표	40
나. 최근 3년간 신용등급	41
다. 기타 중요한 사항	42
III. 재무에 관한 사항	43
1. 요약재무정보	43
2. 재무제표 이용상의 유의점	44
가. 재무제표 작성기준	44
나. 기업회계기준 등의 위반사항	44
다. 기타 유의하여야 할 사항	44
3. 회계정보에 관한 사항	46

가. 대손충당금 설정현황	46
나. 재고자산의 보유 및 실사내역 등	47
다. 최근 5사업연도의 회계기준 변경내용 및 그 사유	49
라. 최근 5사업연도 중 당기손손실이 발생한 사업연도와 그 주요원인	51
마. 최근 5사업연도 중 직전사업연도대비 당기순이익 증감율이 30% 이상 이거나 흑자 전환인 사업연도와 그 주요원인	51
바. 당해 사업연도의 시장성없는 지분성증권 평가 현황	51
4. 재무제표	51
가. 대차대조표	52
나. 손익계산서	55
다. 이익잉여금처분계산서 또는 결손금처리계산서	56
라. 현금흐름표	57
마. 자본변동표	59
바. 당해 사업연도의 재무제표에 대한 주석	61
사. 당해 사업연도의 수정 전·후의 재무제표	61
5. 연결재무제표	61
가. 요약연결재무정보	61
나. 연결재무제표 이용상의 유의점	62
다. 연결재무제표	65
6. 부문별 재무 현황	73
가. 사업부문별 재무정보	73
나. 지역별 재무정보	73
7. 합병 전·후의 재무제표	74
가. 합병의 개요	74
나. 합병 전·후의 재무제표	79
다. 합병관련사항	81
IV. 감사인의 감사의견 등	82
1. 감사인(공인회계사)의 감사의견 등	82
가. 감사인	82
나. 당해 사업연도의 분기감사(또는 검토)절차 요약	82
다. 감사(또는 검토)의견	82
라. 특기사항 요약	82
2. 최근 3사업연도의 외부감사인에게 지급한 보수 등에 관한 사항	84
가. 감사용역계약 체결현황	84
나. 외부감사인과의 비감사용역계약 체결현황	84
3. 기타	85
V. 이사회 등 회사의 기관 및 계열회사에 관한 사항	86
1. 이사회 등 회사의 기관의 개요	86
가. 이사회제도에 관한 사항	86
나. 감사제도에 관한 사항	89
다. 주주의 의결권행사에 관한 사항	90
라. 임원의 보수 등	90
마. 임원배상책임보험 가입 현황	93
2. 계열회사에 관한 사항	95
3. 타법인출자 현황	101
VI. 주주에 관한 사항	102
1. 주주의 분포	102
가. 최대주주 및 그 특수관계인의 주식소유 현황	102
나. 5%이상 주주의 주식 소유현황	102
다. 주주 분포	102
라. 최근 3년간 최대주주의 변동 현황	103
2. 주식사무	103
3. 최근 6개월간의 주가 및 주식 거래실적	103

가. 국내증권시장 .....	103
나. 해외증권시장 .....	104
VII. 임원 및 직원 등에 관한 사항 .....	105
1. 임원의 현황 .....	105
2. 직원의 현황 .....	106
3. 노동조합의 현황 .....	107
4. 회계 및 공시 전문인력 보유현황 .....	107
VIII. 이해관계자와의 거래내용 .....	108
1. 최대주주등과의 거래내용 .....	108
가. 가지급금 및 대여금(유가증권 대여 포함)내역 .....	108
나. 담보제공 내역 .....	108
다. 채무보증 내역 .....	108
라. 출자 및 출자지분 처분내역 .....	108
마. 유가증권 매수 또는 매도 내역 .....	108
바. 부동산 매매 내역 .....	108
사. 영업 양수·도 내역 .....	109
아. 자산 양수·도 내역 .....	109
자. 장기공급계약 등의 내역 .....	109
2. 주주(최대주주 등 제외)·임원·직원 및 기타 이해관계자와의 거래내용 .....	109
IX. 부속명세서 .....	110
X. 그 밖에 투자자 보호를 위하여 필요한 사항 .....	111
1. 주요경영사항신고내용의 진행상황 등 .....	111
2. 주주총회의사록 요약 .....	111
3. 우발부채 등 .....	111
가. 중요한 소송사건 등 .....	111
나. 견질 또는 담보용 어음·수표 현황 .....	112
다. 채무보증현황 .....	112
라. 채무인수 약정 현황 .....	114
마. 기타의 우발부채 등 .....	114
4. 제재현황 .....	116
5. 결산일 이후에 발생한 중요사항 .....	116
6. 중소기업기준 검토표 등 .....	116
7. 공모자금 사용내역 .....	116

## 대표이사등의 확인·서명

## 확 인 서

우리는 당사의 대표이사 및 신고업무담당이사로서 이 반기보고서의 기재내용에 대해 상당한 주의를 다하여 직접 확인·검토한 결과, 중요한 기재사항의 기재 또는 표시의 누락이나 허위의 기재 또는 표시가 없고, 이 반기보고서에 표시된 기재 또는 표시사항을 이용하는 자의 중대한 오해를 유발하는 내용이 기재 또는 표시되지 아니하였음을 확인합니다.

또한, 당사는 「주식회사의외부감사에관한법률」 제2조의2 및 제2조의3의 규정에 따라 내부회계관리제도를 마련하여 운영하고 있음을 확인합니다.(「주식회사의외부감사에관한법률」 제2조에 의한 외감대상법인에 한함)

2008. 8. 14

씨제이 주식회사

대표이사	정 흥 균
신고업무담당이사	성 용 준

(서명)

(서명)

## 대표이사등의 확인·서명

### 확 인 서

우리는 당사의 대표이사 및 신고업무담당이사로서 이 반기보고서의 기재내용에 대해 상당한 주의를 다하여 직접 확인·검토한 결과, 중요한 기재사항의 기재 또는 표시의 누락이나 허위의 기재 또는 표시가 없고, 이 반기보고서에 표시된 기재 또는 표시사항을 이용하는 자의 중대한 오해를 유발하는 내용이 기재 또는 표시되지 아니하였음을 확인합니다.

또한, 당사는 「주식회사의외부감사에관한법률」 제2조의2 및 제2조의3의 규정에 따라 내부 회계관리제도를 마련하여 운영하고 있음을 확인합니다.(「주식회사의외부감사에관한법률」 제2조에 의한 외감대상법인에 한함)

2008. 8. 14

씨제이 주식회사

대표이사	정 흥 균
신고업무담당이사	성 용 준

(서명)  
(서명)



## I. 회사의 개황

### 1. 회사의 목적

#### 가. 회사가 영위하는 목적사업

목 적 사 업	비 고
(1) 자회사의 주식 또는 지분을 취득,소유함으로써 자회사의 제반 사업내용을 지배, 경영지도, 정리, 육성하는 지주사업 (2) 광고대행업을 포함한 광고사업 (3) 자회사 등과 상품 또는 용역의 공동개발 판매 및 설비 전산시스템의 공동활용 등을 위한 사무지원 사업 (4) 회사가 보유하고 있는 지식,정보 등 무형자산의 판매 및 용역사업 (5) 브랜드 상표권 등의 지적재산권의 관리 및 라이선스업 (6) 부동산업 및 부동산 임대업 (7) 광고물 제작 및 광고업무 대행업 (8) 정기간행물 발행 및 저작권 관리업 (9) 텔레비전(케이블텔레비전 포함) 프로그램 제작 등 (10) 행사기획, 연출업 (11) 시장조사, 경영자문 및 컨설팅업 (12) 신기술 사업관련 투자관리 운영사업 및 창업지원 사업 (13) 주차장 운영업 (14) 인터넷사업 (15) 교육서비스업 (16) 각 전항의 관련 사업에 대한 투자 또는 부대사업 일체	

#### 나. 자회사가 영위하는 목적사업

목 적 사 업	비 고
[CJ제일제당] (1) 설탕 및 기타 감미료 제조, 가공판매업 (2) 제분업 및 가공판매업 (3) 구루타민산소다, 핵산등 조미향신료 및 아미노산의 제조, 가공판매업 (4) 식용유 및 동 관련제품의 제조, 가공판매업 (5) 육류의 가공판매업 (6) 장류의 제조, 가공판매업 (7) 사료의 제조, 판매업 (8) 유기질비료와 배합비료의 제조, 가공판매업 (9) 발효화학공업 (10) 유기 및 무기화학 공업제품(염료, 안료, 도료, 농약 및 농약원재, 살충제, 표백제, 경수연화제, 요업재료, 촉매, 섬유가공조제, 각종첨가제, 각종중간제등 포함)의 제조 및 판매업 (11) 의약품, 동물의약품, 의료용구 및 의료기기의 제조판매업, 도매업 및 수출입업 (12) 농산물, 축산물, 수산물의 재배, 사육, 양식, 가공판매업 (13) 주류제조 및 판매업 (14) 부동산업 및 부동산 임대업 (15) 수출입업 및 동대행업 (16) 기타 음식료품의 제조, 가공판매업 (17) 보관 및 창고업 (18) 세정제, 계면활성제, 합성세제, 화장비누 및 화장품 제조, 판매 및 수출입업 (19) 의약부외품, 치약, 위생용품, 포장용기의 제조판매 및 수출입업 (20) 유통전문판매업 (21) 음료수 및 다류 제조, 가공 판매업 (22) 음식점업 및 급식업 (23) 백화점, 슈퍼마켓, 신유통업등 각종 도·소매업 및 중개업 (24) 영상물, 음반등의 제작, 상영 및 판매업 (25) 프랜차이즈점 모집 및 운영업	

목 적 사 업	비 고
(26) TV(CA TV포함)프로그램 제작등 (27) 행사기획, 연출업 (28) 광고물제작 및 광고업무대행업 (29) 정기간행물 발행 및 저작권관리업 (30) 빵, 과자, 아이스크림 및 빙과류의 제조, 가공판매업 (31) 수상 운수유지 서비스업 (32) 연예인 대리업 (33) 영화 제작용품 임대업 (34) 시장조사 및 여론조사업 (35) 주차장 운영업 (36) 인터넷사업 (37) 건강기능식품의 제조, 판매 및 수출입업 (38) 교육서비스업 (39) 전 각항의 관련 설비의 제조, 판매, 수출입업과 기술용역서비스의 판매 및 수출입업 (40) 전 각항의 관련 사업에 대한 투자 또는 부대사업 일체	
[CJ프레시웨이]  (1) 농산물, 축산물, 수산물, 임산물의 제조, 가공, 임가공, 판매, 운반, 소분, 재배, 사육, 양식업 및 동대행업 (2) 음식점업 및 급식업 (3) 빵 및 과자 제조, 운반, 가공 판매업 (4) 유통전문 판매업 (5) 주류 판매업 (6) 백화점,슈퍼마켓, 신유통업등 각종 도·소매업 및 중개업 (7) 식자재 및 공산품 판매업 (8) 기타 음식료품의 제조, 가공, 운반, 판매업 (9) 보관 및 창고업 (10) 부동산업 및 부동산 임대업 (11) 인터넷 사업 (12) 교육 위탁 및 파견 등의 교육사업, 평생교육사업 및 교육컨설팅사업 (13) 휴게소업(음식, 숙박, 레저, 문화, 주유소 등 휴게소 사업을 위한 부대사업 일체) (14) 프랜차이즈 사업 (15) 식당운영 컨설팅업 (16) 인력알선업 (17) 도서판매업 (18) 출장연회 및 각종 접객서비스업 (19) 수출입업 (20) 건설업(건축공사업, 실내건축공사업, 시설물유지관리업, 가스시설공사업, 폐기물처리 및 오염방지시설업) (21) 자원재활용사업, 일반폐기물처리업, 기타 기술용역업 (22) 주방기구, 정수기 등의 제조, 판매, 수출입 및 관련 서비스업 (23) 방역상품 제조, 판매, 환경위생소독업 및 종합해충방제관리 서비스업 (24) 각항의 관련설비의 제조, 판매, 기술용역 서비스의 판매 및 수출입업 (25) 전 각항의 관련 사업에 대한 투자 또는 부대사업 일체	
[CJ푸드빌]  (1) 식품 제조업 및 판매업 (2) 음식점업 및 (3) 빵 과자 제조업 및 판매업 (4) 프랜차이즈업 (5) 주차장 운영업 (6) 부동산업 및 부동산 임대업 (7) 출업 및 동대행업 (8) 육류가공 판매업	



목적 사업	비 고
(9) 인터넷 사업 (10) 컨설팅업	
<p>[엠넷미디어]</p> <p>(1) 음반 기획, 제작 및 판매 (2) 영상물 기획, 제작 및 판매 (3) 연예 보조업 및 매니지먼트 (4) 행사 기획 및 알선 (5) 출판, 도서출판물 제조 및 판매 (6) 방송 프로그램 제작 및 공급 (7) 콘서트 및 이벤트 기획, 제작 및 운영 (8) 인터넷 음악사이트의 운영 (9) 녹음 스튜디오 운영 (10) 온라인 광고 및 광고 대행 (11) 음반물, 영상물, 사진 출판물의 유선 및 무선 대리중개 (12) 음악 관련 정보 및 기술 개발 (13) 음악 관련 커뮤니티 운영 및 홍보 서비스 제공 (14) 음악, 영상, 출판물 관련 저작권 관리 (15) 방송채널사용사업 (16) 방송장비 및 시설 임대업 (17) 방송과 관련된 유,무선 인터넷사업 (18) 위 사업과 관련된 수출입업 (19) 위 사업을 운영하는 타회사에 대한 투자 (20) 전 각호에 관련된 부대사업</p>	
<p>[CJ미디어]</p> <p>(1) 종합유선방송 프로그램 공급업 (2) 프로그램 및 각종 영상물의 제작, 판매, 임대업 (3) 프로그램 수출입업 (4) 광고의 제작, 대행, 알선위탁사업 (5) 프로그램 캐릭터사업 (6) 무역업 (7) 연예인 매니지먼트업 (8) 방송장비 임대업 (9) 저작권 및 저작인접권 등의 중개알선업 (10) 인터넷 관련사업 (11) 위성방송사업 (12) 부동산 임대업 (13) 기술용역제공 (14) 방송장비관련 컨설팅 (15) 옥외광고업 (16) 관광업 (17) 위 각항에 부대하는 일체사업</p>	
<p>[CJ CGV]</p> <p>(1) 영화관 건설 및 운영 (2) 영화 상영, 제작, 수출입, 배급 및 기타 영화관련사업 (3) 문화컨텐츠의 제작, 제공, 유통 및 관련시설 운영업 (4) 각종 식음료품 등 판매업 및 식품접객업 (5) 종합소매업 (6) 부동산업 및 부동산 임대업 (7) 체육시설 및 종합레저 유키시설 설치 운영업 (8) 상품권 발행 및 제작판매업 (9) 위 각 목적 관련 사업에 대한 투자 또는 부대사업 일체</p>	

목적 사업	비 고
<p>[CJ엔터테인먼트]</p> <p>(1) 영화, 만화영화 등 각종 영상물, 음반, 캐릭터 등의 제작, 상영 및 판매업                      (2) 영화, 만화영화 등 각종 영상물, 음반, 캐릭터 등의 국내외 판권 구입, 상영, 판매업                      (3) 방송용(위성, TV, 케이블TV, 인터넷방송 등 포함) 프로그램 제작, 구입 및 국내외 판매업                      (4) 비디오, DVD, VCD 등 영상물의 제조, 복사 및 국내외 판매업                      (5) 극장 건설 및 운영업                      (6) 인터넷 사업                      (7) 연예인 대리업                      (8) 행사 기획, 연출업                      (9) 광고물 제작 및 광고업무 대행업                      (10) 출판업                      (11) 정기간행물 발행 및 저작권 관리업                      (12) 영화, 음반 및 방송용 장비 임대사업                      (13) 영화, 음반 및 방송 제작시설 임대업                      (14) 수출입업 및 동대행업                      (15) 부동산업 및 부동산 임대업                      (16) 투자 자문업                      (17) 경영 자문업                      (18) 게임용 소프트웨어 제작, 구입 및 국내외 판매업                      (19) 비디오, 음반, 게임용 소프트웨어 등의 전문유통점 등 각종 도소매업 및 중개업                      (20) 전 각 항의 관련 사업에 대한 투자 및 부대사업 일체</p>	
<p>[CJ인터넷]</p> <p>(1) 인터넷 관련사업                      (2) 정보통신장비 제조 및 판매업                      (3) 디지털 콘텐츠 제작 및 유통                      (4) 엔터테인먼트 관련사업                      (5) 전파매체미디어 관련사업                      (6) 기업경영자문 및 재무컨설팅 사업                      (7) 게임 소프트웨어 제작업                      (8) 영화 및 기타 영상물 제작 및 투자업                      (9) 영화 및 기타 영상물 배급업 및 배급대행업                      (10) 영화 및 기타 영상물 수출입업                      (11) 음반기획 및 음반, 게임물 제작업                      (12) 영상 및 음반, 게임물, 제작물 도소매 유통업                      (13) 영상 및 음반, 게임물 판매대행 및 대여업                      (14) 정보통신업                      (15) 콘텐츠 판권 유통사업                      (16) 광고, 마케팅 대행업 및 출판업                      (17) 무역업 (수출입업)                      (18) 부동산 매매 및 임대업                      (19) 위 사업을 영위하는 타회사에 대한 투자                      (20) 소프트웨어 개발 및 콘텐츠 개발서비스                      (21) 통신판매업                      (22) 도, 소매업                      (23) 교통카드 충전 및 결제서비스                      (24) 데이터 방송채널 사용사업                      (25) 각 호에 부대하는 사업일체</p>	
<p>[CJ홈쇼핑]</p> <p>(1) 종합유선방송사업                      (2) 종합유선방송관련 프로그램 제작,공급업</p>	

목 적 사 업	비 고
(3) 종합유선방송 광고 및 문화선전사업 (4) 자회사의 지분소유를 통해 자회사의 사업내용을 지배하는 지주사업 (5) 자회사 등(손자회사 포함)에 대한 자금지원 및 업무지원사업 (6) 자회사 등과 상품의 공동개발, 판매 및 설비, 전산시스템 등의 공동활용 등을 위한 사무지원사업 (7) 해외프로그램 구입 및 공급사업 (8) 국내.외 방송사, 프로그램 제작사와의 교류사업 (9) 각종일반판매용품 제조 및 도.소매업 (10) 기타통신판매업 (11) 전자상거래업 (12) 생활필수품 판매업 (13) 식품 가공 및 의류 봉제 판매업 (14) 농수축산물, 위수탁 판매.중개업 (17) 소매업관련 용역 및 위수탁사업 (18) 신용카드의 발행관리 및 자금의 유통. 이용대금의 결제업무 (19) 여행사업/여행알선업 등 관광사업 (20) 보관창고업 (21) 이벤트.문화행사의 주최, 주관, 후원 및 연출대행 (22) 교육.출판사업 및 비디오 음반, 테이프 제작, 국내.외 판매사업 (23) 디비관련 시설투자 및 운영 (24) 정보의 수집, 가공 및 국내.외 판매사업 (25) 소프트웨어 및 시스템의 개발과 용역 제공사업 (26) 보험대리업 (27) 금융상품의 소개,알선 및 판매와 관련된 사업 (28) 여론조사 연구 자문 및 조사 정보 데이터베이스 서비스업 (29) 의료용구 판매업 (30) 광고제작 및 대행업 (31) 자동차 판매 대리점업 (32) 이동통신기기 대리점업 (33) 결혼 및 이사서비스 알선업 (34) 기타 위 각호 외의 도소매업 (35) 위 각호에 관련되는 수출입업 (36) 위 각호에 관련되는 부대사업일체	
[CJ올리브영]  (1) 화장 비누 및 화장품 판매업 (2) 건강 및 미용관련 상품의 수출입업 (3) 의약부외품, 치약, 위생용품, 포장용기의 판매업 (4) 건강 및 미용관련 의료용구, 건강 보조기구의 도소매업 (5) 음료, 방과류 및 다류 판매업 (6) 부동산업 및 부동산 임대업 (7) 전 각항의 관련 판매, 수출입업과 관련된 기술 용역 서비스의 판매 및 수출입업 (8) 전 각항의 관련 사업에 대한 투자 또는 부대사업 일체	
[CJ건설]  (1) 토목건축공사업 (2) 주택건설업 및 대지조성업 (3) 철강재설치공사업 (4) 준설공사업 (5) 조경공사업 (6) 전기 및 전기통신공사업 (7) 소방설비공사업 (8) 해외건설업 및 해외개발사업 (9) 환경오염방지시설업 및 운영업	

목적 사업	비 고
(10) 문화재보수공사업 (11) 주차장건설 및 운영업 (12) 건축자재판매업 (13) 수출입업 (14) 종합휴양업, 관광숙박업, 레저 및 스포츠시설 건설 및 운영업 (15) 철도, 고속전철, 경전철의 건설 운영 및 역세권 개발사업 (16) 용역 및 기술서비스업 (17) 부동산에 대한 투자, 임대, 관리, 매매, 컨설팅 및 부동산 개발사업 (18) 영화 및 기타 공연관련사업 (19) 골프장 및 부대시설운영업 (20) 창고업 (21) 국내외업체에의 투자 (22) 유통단지조성업 (23) 분뇨처리시설 등의 설계, 시공업 및 운영업 (24) 폐기물처리시설 설계, 시공업 및 운영업 (25) 자원재활용 사업 (26) 산업설비 공사업 (27) 관광운송업 및 여행업 (28) 도매, 소매 및 관광기념품 판매업 (29) 오락시설 제작, 판매 및 임대관리업 (30) 동물원, 식물원 및 박물관 운영업 (31) 청소년수련시설 운영업 (32) 지방자치단체 촉탁사업 (33) 전 각항의 관련사업에 대한 투자 또는 부대사업 일체 (34) 시설물유지관리업	
[CJ시스템즈]  (1) POS시스템 운용지원 (2) POS데이터 분석서비스 (3) 수발주 대행서비스 (4) 슈퍼체인본부 시스템 대행서비스 (5) 네트워크 서비스 및 데이터베이스 서비스 등 (6) 시스템 수탁운영 (7) 하드웨어 판매 및 컴퓨터프로그램의 개발, 판매 (8) 컨설팅 및 교육서비스 (9) 전산시스템 통합용역 (10) 전기공사업 (11) 광고대행업 (12) 정보 산업에 관한 출판, 인쇄 및 기록매체 복제업 (13) 통신기기(유,무선) 및 이와 관련된 장비 제조, 판매, 임대업 (14) 부가 통신업 (15) 전기통신사업 (16) 별정통신사업 (17) 데이터베이스 정보검색 및 제공업 (18) 인력 파견업 (19) 사무용 기계장비 임대업 (20) 인터넷관련 사업 및 투자 (21) 전자상거래관련 사업 및 투자 (22) 벤처사업관련 사업 및 투자 (23) 창업 투자업관련 사업 및 투자 (24) 기타 상기 각항의 관련 사업에 대한 부대사업 및 수출입업 일체	
[CJ창업투자]  (1) 창업자에 대한 투자	

목 적 사 업	비 고
(2) 벤처기업육성에관한특별조치법에 의한 벤처기업에 대한 투자 (3) 창업투자조합의 결성 및 업무의 집행 (4) 해외기술의 알선, 보급 및 이를 촉진하기 위한 해외투자 (5) 창업보육센터의 설립 및 운영 (6) 창업자로부터 위탁받은 사업의 타당성 검토 또는 경영 및 기술향상을 위한 용역사업 (7) 기타 중소기업창업지원법 및 동시행령에서 규정하고 있는 중소기업 창업투자 회사 업무 (8) 전 각호에 부대되는 사업	
[CJ투자증권]  (1) 유가증권의 매매업무 (2) 유가증권의 위탁매매업무 (3) 유가증권 매매의 중개 또는 대리업무 (4) 유가증권시장, 코스닥시장 또는 이와 유사한 시장으로서 외국에 있는 시장에서의 매매거래에 관한 위탁의 중개·주선 또는 대리업무 (5) 유가증권의 인수업무 (6) 유가증권의 매출업무 (7) 유가증권의 모집 또는 매출의 주선업무 (8) 기업매수 및 합병의 중개·주선 또는 대리업무 (9) 선물, Option, 파생상품의 매매, 매매의 중개 또는 위탁매매업무 (10) 유가증권 매매거래에 관련한 신용공여업무 (11) 증권투자자에게 필요한 증권금융업무 (12) 증권저축업무 (13) 유가증권의 대여, 대여 또는 차입의 중개업무 (14) 회사채의 원리금 지급보증업무 (15) 회사채 모집의 수탁업무 (16) 유가증권 및 지분의 평가업무 (17) 외국에서의 증권업무 (18) 유가증권 거래와 관련한 대리인업무 (19) 대여금고업무 (20) 양도성예금증서(CD)의 매매 또는 매매의 중개업무 (21) 부동산 임대업무 (22) 간접투자증권(외국간접투자증권 포함)의 위탁판매업무 (23) Wrap Account 업무 (24) 유가증권의 대차거래와 그 중개·주선 또는 대리업무 (25) 유가증권 담보대출업무 (26) 모집 이외의 방법으로 발행되는 유가증권의 인수업무와 그 중개·주선 또는 대리업무 (27) 증권업과 관련된 전산시스템 또는 소프트웨어의 대여·판매업무 (28) 자산유동화에관한법률에 의한 자산관리자의 업무와 유동화전문회사업무의 수탁 (29) 정보통신망을 이용한 전자문서의 방법으로 행하는 광고대행업무 (30) 보험상품판매의 대리 및 중개 (31) 대출채권의 매매 및 그와 관련된 거래와 그 중개·주선 또는 대리업무 (32) 8호 또는 34호에 따른 업무를 수행하는 과정에서 고객인 기업이 보유한 부동산의 임대·매매의 중개 또는 자문업무 (33) 업무제휴의 관계에 있는 금융기관으로 하여금 고객에게 금전을 대여하도록 중개 주선 또는 대리하는 업무 (34) 기업의 경영, 구조조정 및 금융에 대한 상담 또는 조력업무 (35) 유가증권의 가치분석 등에 관한 정보를 불특정 다수인에게 간행물·도서 또는 전자문서 등의 방법으로 판매하는 업무 (36) 유가증권의 보호예수업무 (37) 복권 및 입장권의 판매대행업무 (38) 증권 및 금융에 관한 연수업무	

목 적 사 업	비 고
(39) 간행물 및 도서의 출판업무 (40) 전 각호에 부수되는 업무	
[CJ스포츠]  (1) 프로 및 실업 경기단체 운영 및 흥행사업 (2) 프로골프단 운영 및 흥행사업 (3) 프로 자동차경주팀 운영 및 흥행사업 (4) 광고물 제작 및 광고 대행업 (5) 가족문화 스포츠행사 개최사업 및 정보제공 판매사업 (6) 인쇄물 및 영상프로그램 제작 판매업 (7) 상표법 상 출원상품의 제조, 가공, 판매 및 상표 대여업 (8) 스포츠용 의류 제조 판매업 (9) 부동산 임대업 및 매매업 (10) 통신판매업 (11) 자동차경기 후원업 (12) 자동차용품 및 부품 수출입업 (13) 자동차경기 프로모터사업 (14) 자동차정비 및 동 부속품제조 판매업 및 대행업 (15) 체육시설(스포츠마케팅, 스포츠행사기획 및 집행, 경기장 후원) 및 체육시설 운영 임대업 (16) 경기장 운영업 (17) 프로게임단 운영 및 흥행사업 (18) 위 각 항에 관련된 부대사업	

다. 향후 추진하고자 하는 사업

- 해당 사항 없음.

2. 회사의 연혁

가. 당해 회사의 연혁

(1) 설립 이후의 변동상황

- 1953.08 제일제당공업주식회사 설립
- 1953.11 제당공장 준공 가동(부산)
- 1958.03 제분공장 준공 가동(부산)
- 1963.12 원형산업 인수, 미풍산업(주)으로 상호 변경
- 1968.02 김포공장 준공 가동
- 1968.10 미풍산업(주) 흡수합병
- 1968.10 본사소재지 이전(부산에서 서울로)
- 1970.11 제당공장 준공 가동(인천)
- 1973.06 기업공개 및 주식상장
- 1973.12 사료공장 준공 가동(부산)
- 1978.03 식품연구소 설립
- 1978.07 유기질비료공장 준공 가동(김포)
- 1979.02 제일제당주식회사로 상호변경
- 1979.05 사료공장 준공 가동(인천)
- 1979.09 대두가공공장 준공 가동(인천)
- 1980.11 육가공공장 준공 가동(이천)
- 1982.11 인터페론 대량생산 기술개발 성공
- 1983.02 CHEIL SUGAR & CO.,LTD.으로 영문상호 변경
- 1984.03 미국 현지법인 [E.T.I : 現 CJ America]설립
- 1984.07 이천종합연구소 준공, ETI연구소 준공
- 1985.07 동립산업(주)흡수합병, 영등포공장으로 명칭 변경
- 1986.11 제약공장 준공 가동(이천)
- 1986.11 제약공장 임차 가동(반월)
- 1988.03 사료공장 준공(군산)

- 1988.11 인도네시아 조미료,라이신 합작공장 계약 체결
- 1988.12 P.T. CSA 설립 [現 PT. CJI]
- 1990.03 CHEIL FOODS & CHEMICALS INC.으로 영문상호 변경
- 1990.03 원료의약공장 준공 가동(충북 음성)
- 1991.01 육가공,다시다공장 준공 가동(부산)
- 1991.11 생활화학공장 준공 가동(인천)
- 1992.04 대소공장 수액제공장 준공(충북 음성)
- 1993.04 동경테크니컬센터 개장
- 1993.06 삼성그룹으로부터 경영 분리
- 1994.05 외식사업 1호점 기공
- 1994.11 홍콩법인 설립 [現 CJ China, Ltd.]
- 1995.04 영상소프트사업(드림웍스사) 진출 결의
- 1995.07 국내최초로 인도네시아 축산시장 진출(대규모 양계농장 건설 결의)
- 1996.05 인도네시아 출자법인 사료공장 준공
- 1996.09 중국 음료법인(북경희걸창녕식품유한공사) 음료합작사업 계약체결
- 1996.11 인도네시아 출자 사료법인(PT.CJS)설립
- 1996.11 인도네시아 출자 조미료법인(PT.CJI)설립
- 1996.12 중국 식품법인(CJ Qingdao Foods Co., Ltd.) 육가공 공장 준공
- 1997.08 화장품공장 준공 가동(인천)
- 1999.01 CJ Europe 설립, 유럽시장 확장
- 1999.04 한국유니참(주)에 지분출자, 개인위생용품사업 진출
- 1999.11 CJ Vina Agri 설립, 베트남 사료사업 진출
- 2000.04 CJ엔터테인먼트(주)에 엔터테인먼트 사업부문 분리
- 2000.07 푸드빌(주)에 외식사업부문 분리 [現 CJ푸드빌(주)]
- 2000.08 CJ푸드시스템(주)에 단체급식사업부문 분리
- 2000.09 CJ OrdRiver Sugar Pty Ltd.(호주) 인수
- 2000.12 (주)CJ코퍼레이션 흡수합병
- 2001.02 음료사업부문 롯데칠성음료(주)에 매각
- 2001.03 화장품사업 분사, CJ엔프라니(주) 설립
- 2001.12 드림라인(주) 보유지분 하나로통신(주)에 매각
- 2002.07 중국 사료법인 CJ Chengdu Feed Co., Ltd. 설립
- 2002.08 일본 무역법인 CJ Japan Corp. 설립
- 2002.10 판촉업무부문 분사, 엠디원(주) 설립
- 2002.10 < CJ주식회사 >로 상호 변경
- 2002.10 Dairy Farm社와 합작법인 CJ 올리브영(주) 설립
- 2002.12 제일선물(주) 보유지분 서울증권(주)에 매각
- 2003.05 중국 사료법인 CJ Shenyang Feed Co., Ltd. 설립
- 2003.10 중국 사료법인 CJ Qingdao Feed Co., Ltd. 설립
- 2004.04 중국 사료법인 CJ Zhengzhou Feed Co., Ltd. 설립
- 2004.04 중국 라이신 법인 CJ Liaocheng Biotech., Co., Ltd. 설립
- 2004.04 중국 사료법인 CJ Guiyang Feed Co., Ltd. 설립
- 2004.04 CJ인터넷(구 (주)플래너스) 인수
- 2004.07 중국 사료법인 CJ Nanjing Feed Co., Ltd. 설립
- 2004.11 인도네시아 사료법인 PT. CJ Feed Jombang 설립
- 2004.12 생활용품사업부문 분사, 일본 Lion사(社)에 지분 매각
- 2004.12 터키 사료법인 CJ Tur Yem Ve Ticaet Anonim Sirketi 설립
- 2005.01 중국 베이커리법인 CJ Beijing Bakery Co., Ltd. 설립
- 2005.05 중국 사료법인 CJ Tianjin Feed Co., Ltd. 설립
- 2005.06 중국 사료법인 CJ Harbin Feed Co., Ltd. 설립
- 2005.07 브라질 라이신법인 CJ do Brasil Ltda. 설립
- 2005.12 미국 식품유통법인 Annie Chun's Inc. 인수
- 2006.03 중국 열병합 발전소 Liaocheng Lantian Cogeneration Plant Co., Ltd  
인수
- 2006.04 CJ EH[舊 CJ엔터테인먼트(주)] 흡수합병
- 2006.04 CJ모닝월(주) 흡수합병
- 2006.04 중국 사료법인 CJ Changsha Feed Co., Ltd. 설립

- 2006.04 호주 식품제조법인 CJ Nutracon Pty., Ltd. 설립
- 2006.06 홍콩에 투자지주회사 CJ Global Holdings Ltd. 설립
- 2006.09 (주)해찬들 흡수합병
- 2006.11 한일약품공업(주) 흡수합병
- 2007.01 (주)하선정종합식품 인수
- 2007.01 미국 식품제조법인 CJ Omnifood, Inc.(구 Pioneer Trading, Inc.)인수
- 2007.06 회사분할 결정
  - ① 제조사업부문을 분할하여 CJ제일제당 주식회사(신설회사) 설립
  - ② 분할 후 존속회사인 CJ주식회사 지주회사로 전환
  - ※ 세부내용은 분할신고서 (2007.6.12) 참조
- 2007.08 중국에 B2B 전문 유통법인인 CJ International Trading Co.,Ltd 설립
- 2007.09 CJ주식회사(존속회사)와 CJ제일제당 주식회사(신설회사)로 인적분할
- 2007.11 CJ주식회사 지주회사 전환

(2) 상호의 변경

변경일자	변경 전 상호	변경 후 상호	변경 사유
1953.08.01	-	제일제당공업주식회사	최초설립
1963.02.23	-	CHEIL SUGAR CO.,LTD.	영문상호 삼입
1979.02.26	제일제당공업주식회사	제일제당주식회사	상호변경
1983.02.25	CHEIL SUGAR CO.,LTD.	CHEIL SUGAR & CO.,LTD	영문상호 변경
1990.02.26	CHEIL SUGAR & CO.,LTD	CHEIL FOODS & CHEMICALS INC.	영문상호 변경
1996.02.27	CHEIL FOODS & CHEMICALS INC.	CHEILJEDANG CORPORATION	영문상호 변경
2002.02.28	CHEILJEDANG CORPORATION	CJ Corp.	영문상호 변경
2002.10.17	제일제당주식회사	CJ 주식회사	상호변경
2008.02.29	CJ Corp.	CJ Corporation	영문상호 변경

(3) 합병, 분할(합병), 포괄적 주식교환 · 이전, 중요한 영업의 양수 · 도 등

일 자	상 대 방	주 요 내 용	비 고
2000.04.18	CJ엔터테인먼트(주)	엔터테인먼트사업부문 양도	현물출자
2000.06.30	푸드빌(주) [現 CJ푸드빌(주)]	외식사업부문 양도	자산양도
2000.08.23	CJ푸드시스템(주)	단체급식사업부문 양도	현물출자
2000.12.31	(주)CJ코퍼레이션	흡수합병	-
2001.03.28	CJ엔프라니(주) [現 엔프라니(주)]	화장품사업부문 양도	현물출자
2004.12.01	CJ라이온(주)	생활용품사업부문 양도	현물출자
2006.04.10	CJ모닝웰(주)	흡수합병	소규모합병
2006.04.10	CJ EH(주) [舊 CJ엔터테인먼트(주)]	흡수합병	-
2006.09.01	(주)해찬들	흡수합병	소규모합병
2006.09.29	CJ푸드빌(주)	베이커리사업부문 양도	현물출자
2006.11.01	한일약품공업(주)	흡수합병	소규모합병
2007.09.01	CJ제일제당(주)	사업부문을 분할하여 신설	인적분할

주) 작성기준일인 2008년 6월 30일이 속한 사업연도를 포함하여 과거 10년 동안 발생한 사안을 기재하였음.

(4) 생산설비의 변동

- (1) 설립 이후의 변동상황 참조

(5) 경영활동과 관련된 중요한 사실의 발생

- (1) 설립 이후의 변동상황 참조
- (3) 합병, 분할(합병), 포괄적 주식교환 · 이전, 중요한 영업의 양수 · 도 등 참조
- II.7.가. 기술도입계약 현황 참조

나. 회사가 속해 있는 기업집단



(1) 기업집단의 명칭

- CJ 계열

(2) 기업집단에 소속된 회사

구 분	회 사 수	회 사 명
주권상장	4	CJ(주), CJ제일제당(주), CJ CGV(주), (주)삼호F&G
협회등록	4	(주)CJ홈쇼핑, CJ프레시웨이(주), CJ인터넷(주), 엠넷미디어(주)
비상장법인	57	CJ건설(주), CJ시스템즈(주), CJ미디어(주), CJ지엘에스(주), CJ투자증권(주), CJ자산운용(주), CJ창업투자(주), CJ푸드빌(주), (주)CJ헬로비전, (주)조이렌트카, (주)CJ텔레닉스, CJ엠디원(주), 삼양유지(주), CJ올리브영(주), (주)CJ헬로비전해운대기장방송, (주)신동방CP, CJ조이큐브(주), CJ파워캐스트(주), CJ tvN(주), CJ엔지씨코리아(주), (주)아트서비스, (주)프리머스시네마, 슈퍼피드(주), 돈돈팜(주), 사가와익스프레스코리아(주), CJ아이지(주), (주)재산커뮤니케이션즈, (주)애니파크, (주)게임알로, (주)챔프비전, (주)CJ스포츠, CJ엔시티(주), CJ엔터테인먼트(주), (주)줄은콘서트, (주)CJ헬로비전드림씨티방송, 드림네트웍스(주), (주)트라움하우징, 씨앤아이레저산업(주), (주)썬티브이, (주)에치티에치, (주)CJ헬로비전영남방송, (주)씨제이무터, (주)브로드밴드솔루션즈, (주)하선정종합식품, (주)CJ헬로비전충남방송, 케이엠티브이(주), CJ스토리허브문화산업전문(유), 클럽서비스(주), (주)CJ헬로비전중앙방송, (주)CJ헬로비전금정방송, (주)개금유선방송, (주)한국케이블티브이모두방송, 이앤씨인프라(주), 화성봉담PFV(주), (주)디시네마오브코리아, (주)CJ월디스, (주)세종디엠에스
해외법인	67	CJ America, Inc., CJ Bakery, Inc. CJ Pacific Corp., Lee Entertainment L.L.C., CJ Europe GmbH CJ Ord River Sugar Pty, Ltd., PT.C.J. Indonesia PT.C.J. Superfeed, PT. SuperUnggas Jaya PT. CJ Feed Jombang, CJ Philippines, Inc., CJ Dondon Farm Co., Inc CJ Vina Agri Co.Ltd, CJ China, Ltd. CJ Qingdao Foods Co., Ltd. CJ Beijing Beverage & Foods Co., Ltd., CJ Chengdu Feed Co., Ltd. CJ Japan Corp., CJ Shenyang Feed Co., Ltd CJ Qingdao Feed Co., Ltd., CJ Liaocheng Biotech Co., Ltd. CJ Guiyang Feed Co., Ltd., CJ Zhengzhou Feed Co., Ltd CJ Nanjing Feed Co., Ltd., CJ Tur Yem Ve T.A.S. CJ Beijing Bakery Co., Ltd., CJ Tianjin Feed Co., Ltd. CJ Harbin Feed Co., Ltd., CJ Internet, Inc. CJ Entertainment America L.L.C., CJ Internet Japan Corp. CJ do Brasil Ltda., CJ Media Japan Co., Ltd. Annie Chun's, CJ(Qingdao) GLS Inc., CJ Food Service Co. Ltd. CJ GLS Asia Pte.Ltd, Liaocheng Lantian Cogeneration Plant Co., Ltd. Shanghai Shangying CGV Cinema Co., Ltd. CJ Nutracon Pty. CJ Changsha Feed Co., Ltd., CJ Food Service(Sanghai) Co., Ltd. PT.CJ GLS INDONESIA, CJ Global Holdings Limited CJ GLS Malaysia SDN.BHD, CJ GLS(C) Shanghai.Co.,Ltd. CJ GLS Hong Kong Limited, CJ Logistics Netherlands B.V. CJ GLS Philippines., Inc., CJ GLS(S) Air Freight Pte Ltd. CJ GLS(S) Infotech Pte Ltd., CJ GLS(S) Shipping Pte Ltd. Conpac Warehousing Pte Ltd., CJ International Asia Pte. Ltd. CJ CGV America Holdings, Inc, CJ CGV America LA, LLC. CJ GLS America, Inc., CJ Omni, Inc., Tous Les Jours USA, LLC. CJ Feed India Private Limited, CJIT2 Holding Limited CJ Bakery Vietnam Co., Ltd, CJ Home Shopping (Beijing) Co., LTD. CJ International Trading Co.,Ltd., CJ Food Court, LLC CJ GLS Central America, S.A. DE C.V., CMI Holdings Limited
계	132	

구분	회사수	회사명
----	-----	-----

주 1) 2008년 6월 30일 현재

○ 추가된 계열 회사 (총 7개사)

회사명	사유
이앤씨인프라(주)	CJ GLS(주)의 회사 신설
CJ GLS Central America, S.A. DE C.A.	CJ GLS America Inc.의 회사 신설
화성봉담PFV(주)	CJ건설(주)의 회사 신설
(주)디시네마오브코리아	CJ CGV(주)의 회사 신설
(주)CJ월디스	(주)CJ홈쇼핑의 회사 신설
(주)세종디엠에스	엠넷미디어(주)의 지분 취득
CMI Holdings Limited	(주)CJ홈쇼핑의 회사 신설

※ 2008년 6월 30일 현재

○ 제외된 계열 회사 (총 9개사)

회사명	사유
CJ ENTERTAINMENT LIMITED	회사 청산
씨지브이시네마(주)	계열회사인 CJ CGV(주)와 합병 후 해산
어코드로지스틱스(주)	보유지분 매각
CJ Cambodia Co., Ltd.	보유지분 매각
로또두게더(주)	회사 청산
(주)월드이스포츠게임즈	계열회사인 CJ미디어(주)와 합병 후 해산
단지넷(주)	계열회사인 (주)CJ헬로비전과 합병 후 해산
(주)애플온라인	회사 청산
OHANA FOODS, INC.	회사 청산

※ 2008년 6월 30일 현재

3. 자본금 변동상황

가. 자본금 변동상황

(1) 증자현황

(단위 : 원, 주)

주식발행일자	발행형태	발행한 주식의 내용				
		종류	수량	주당 액면가액	주당 발행가액	비고
2005.01.20	주식매수선택권행사	보통주	3,000	5,000	58,000	-
2005.02.16	주식매수선택권행사	보통주	1,300	5,000	58,000	-
2005.03.11	신주인수권행사	우선주	5,000	5,000	30,000	2우선주
2005.03.17	신주인수권행사	우선주	5,000	5,000	30,000	2우선주
2005.03.30	주식매수선택권행사	보통주	800	5,000	40,000	-
2005.05.19	신주인수권행사	우선주	60,000	5,000	30,000	2우선주
2005.05.27	주식매수선택권행사	보통주	5,900	5,000	40,000	-
2005.05.27	주식매수선택권행사	보통주	2,500	5,000	58,000	-
2005.05.27	주식매수선택권행사	보통주	18,500	5,000	41,000	-
2005.06.10	신주인수권행사	우선주	11,666	5,000	30,000	2우선주
2005.06.23	신주인수권행사	우선주	5,000	5,000	30,000	2우선주
2005.08.22	신주인수권행사	우선주	14,999	5,000	30,000	2우선주
2005.08.23	신주인수권행사	우선주	5,000	5,000	30,000	2우선주
2005.08.29	신주인수권행사	우선주	110,000	5,000	30,000	2우선주
2005.09.21	신주인수권행사	우선주	20,000	5,000	30,000	2우선주
2005.09.27	신주인수권행사	우선주	18,332	5,000	30,000	2우선주
2005.09.28	신주인수권행사	우선주	16,666	5,000	30,000	2우선주
2005.10.31	신주인수권행사	우선주	68,331	5,000	30,000	2우선주

주식발행일자	발행형태	발행한 주식의 내용				
		종류	수량	주당 액면가액	주당 발행가액	비고
						10월중행사분합산
2005.11.30	신주인수권행사	우선주	169,995	5,000	30,000	2우선주
2005.11.30	주식매수선택권행사	보통주	13,100	5,000	41,000	11월중행사분합산
2005.11.30	주식매수선택권행사	보통주	8,600	5,000	58,000	동일발행가액의 11월분행사분합산
2005.11.30	주식매수선택권행사	보통주	5,600	5,000	40,000	동일발행가액의 11월분행사분합산
2005.12.31	신주인수권행사	우선주	104,997	5,000	30,000	2우선주 12월중행사분합산
2006.01.12	주식매수선택권행사	보통주	2,000	5,000	58,000	-
2006.04.10	-	보통주	683,299	5,000	0	(주)CJ모닝웰(주) 합병신주
2006.04.10	-	보통주	3,176,905	5,000	0	(주)엔터테인먼트(주) 합병신주
2006.05.31	주식매수선택권행사	보통주	4,445	5,000	40,000	동일발행가액의 5월 행사분합산
2006.05.31	주식매수선택권행사	보통주	17,500	5,000	58,000	동일발행가액의 5월 행사분합산
2006.05.31	주식매수선택권행사	보통주	19,000	5,000	41,000	동일발행가액의 5월 행사분합산
2006.05.31	주식매수선택권행사	보통주	11,700	5,000	69,000	동일발행가액의 5월 행사분합산
2006.06.30	주식매수선택권행사	보통주	1,000	5,000	41,000	-
2006.09.01	-	보통주	1,308,724	5,000	(주)해찬들합병신주	
2006.10.27	주식매수선택권행사	보통주	800	5,000	69,000	-
2006.11.01	-	보통주	1,061,231	5,000	0	(주)한일약품공업(주) 합병신주
2006.11.29	주식매수선택권행사	보통주	2,700	5,000	40,000	동일발행가액의 11월 행사분합산
2006.11.29	주식매수선택권행사	보통주	300	5,000	58,000	동일발행가액의 11월 행사분합산
2006.11.29	주식매수선택권행사	보통주	4,700	5,000	41,000	동일발행가액의 11월 행사분합산
2006.11.29	주식매수선택권행사	보통주	2,900	5,000	69,000	동일발행가액의 11월 행사분합산
2007.01.31	주식매수선택권행사	보통주	2,100	5,000	58,000	동일발행가액의 1월 행사분합산
2007.01.31	주식매수선택권행사	보통주	1,400	5,000	41,000	동일발행가액의 1월 행사분합산

주식발행일자	발행형태	발행한 주식의 내용				
		종류	수량	주당 액면가액	주당 발행가액	비고
2007.01.31	주식매수선택권행사	보통주	900	5,000	69,000	동일발행가액의 1월 행사분합산
2007.02.28	주식매수선택권행사	보통주	2,300	5,000	58,000	동일발행가액의 2월 행사분합산
2007.03.31	주식매수선택권행사	보통주	700	5,000	58,000	동일발행가액의 3월 행사분합산
2007.03.31	주식매수선택권행사	보통주	2,000	5,000	41,000	동일발행가액의 3월 행사분합산
2007.03.31	주식매수선택권행사	보통주	1,900	5,000	69,000	동일발행가액의 3월 행사분합산
2007.03.31	주식매수선택권행사	보통주	2,100	5,000	71,000	동일발행가액의 3월 행사분합산
2007.05.31	주식매수선택권행사	보통주	1,400	5,000	40,000	동일발행가액의 5월 행사분합산
2007.05.31	주식매수선택권행사	보통주	10,600	5,000	58,000	동일발행가액의 5월 행사분합산
2007.05.31	주식매수선택권행사	보통주	6,450	5,000	41,000	동일발행가액의 5월 행사분합산
2007.05.31	주식매수선택권행사	보통주	4,500	5,000	69,000	동일발행가액의 5월 행사분합산
2007.05.31	주식매수선택권행사	보통주	14,000	5,000	71,000	동일발행가액의 5월 행사분합산
2007.07.31	주식매수선택권행사	보통주	355	5,000	40,000	동일발행가액의 7월 행사분합산
2007.07.31	주식매수선택권행사	보통주	12,500	5,000	58,000	동일발행가액의 7월 행사분합산
2007.07.31	주식매수선택권행사	보통주	15,200	5,000	41,000	동일발행가액의 7월 행사분합산
2007.07.31	주식매수선택권행사	보통주	19,400	5,000	69,000	동일발행가액의 7월 행사분합산
2007.07.31	주식매수선택권행사	보통주	28,300	5,000	71,000	동일발행가액의 7월 행사분합산
2007.11.30	주식매수선택권행사	보통주	315	5,000	40,000	동일발행가액의 11월 행사분합산
2007.11.30	주식매수선택권행사	보통주	315	5,000	58,000	동일발행가액의

주식발행일자	발행형태	발행한 주식의 내용				
		종류	수량	주당 액면가액	주당 발행가액	비고
						11월 행사분합산
2007.11.30	주식매수선택권행사	보통주	802	5,000	41,000	동일발행가액의 11월 행사분합산
2007.11.30	주식매수선택권행사	보통주	1,197	5,000	69,000	동일발행가액의 11월 행사분합산
2007.11.30	주식매수선택권행사	보통주	1,008	5,000	71,000	동일발행가액의 11월 행사분합산
2007.12.28	유상증자(주주우선공모)	보통주	8,328,090	5,000	81,400	J제일제당(주) 공개매수에 따른 유상증자
2008.05.31	주식매수선택권행사	보통주	3,890	5,000	58,000	동일발행가액의 5월 행사분합산
2008.05.31	주식매수선택권행사	보통주	3,827	5,000	41,000	동일발행가액의 5월 행사분합산
2008.05.31	주식매수선택권행사	보통주	1,786	5,000	69,000	동일발행가액의 5월 행사분합산
2008.05.31	주식매수선택권행사	보통주	1,008	5,000	71,000	동일발행가액의 5월 행사분합산

## (2) 감자현황

(단위 : 원, 주)

감자일자	감자형태	감자목적	감자한 주식의 내용				
			종류	수량	주당 액면가액	주당 취득가액 (유상감자의 경우)	비고
2007.08.31	-	회사 인적분할에 따른 주식분할	보통주	11,276,688	5,000	-	인적 분할
2007.08.31	-	회사 인적분할에 따른 주식분할	우선주	2,239,051	5,000	-	인적 분할

## 나. 자본금 변동예정내용 등

- 해당 사항 없음.

## 다. 전환사채

- 해당 사항 없음.

(단위 : 원, 주)

구분	제XX회 XX 전환사채	...	...	합계
발행일자	-	-	-	-
만기일	-	-	-	-
권면총액	-	-	-	-

구 분		제XX회 XX 전환사채	...	...	합 계
사채배정방법		-	-	-	-
전환청구가능기간		-	-	-	-
전환조건	전환비율(%)	-	-	-	-
	전환가액	-	-	-	-
전환대상주식의 종류		-	-	-	-
기전환사채	권면총액	-	-	-	-
	기전환주식수	-	-	-	-
미전환사채	권면총액	-	-	-	-
	전환가능주식수	-	-	-	-
비 고		-	-	-	-

라. 신주인수권부사채

- 해당 사항 없음.

(20XX.XX.XX 현재)

(단위 : 원, 주)

구 분		제XX회 XX 신주인수권부사채	...	...	합 계
발 행 일 자		-	-	-	-
만 기 일		-	-	-	-
권 면 총 액		-	-	-	-
사채배정방법		-	-	-	-
신주인수권 행사가능기간		-	-	-	-
행사조건	행사비율(액면대비)	-	-	-	-
	행사가액	-	-	-	-
행사대상주식의 종류		-	-	-	-
기행사신주 인수권부사채	권면총액	-	-	-	-
	기행사주식수	-	-	-	-
미행사신주 인수권부사채	권면총액	-	-	-	-
	행사가액주식수	-	-	-	-
비 고		-	-	-	-

마. 현물출자

- 해당 사항 없음.

4. 주식의 총수 등

가. 주식의 총수

(2008 . 6. 30. 현재)

(단위 : 주)

구 분	주식의 종류					비고	
	보통주	우선주	2우선주	3우선주	합계		
I. 발행할 주식의 총수	80,000,000	20,000,000	-	-	100,000,000	-	
II. 현재까지 발행한 주식의 총수	65,936,541	3,587,656	1,617,526	846,306	71,988,029	-	
III. 현재까지 감소한 주식의 총수	38,393,455	1,327,433	598,485	313,133	40,632,506	-	
	1. 감자	11,393,455	1,327,433	598,485	313,133	13,632,506	-
	2. 이익소각	-	-	-	-	-	-
	3. 상환주식의 상환	-	-	-	-	-	-
	4. 기타	27,000,000	-	-	-	27,000,000	-
IV. 발행주식의 총수 (II-III)	27,543,086	2,260,223	1,019,041	533,173	31,355,523	-	
V. 자기주식수	3,678,376	1,117	634	678	3,680,805	-	
VI. 유통주식수 (IV-V)	23,864,710	2,259,106	1,018,407	532,495	27,674,718	-	

주1) 07년 회사 분할시 발생한 단주 13,157주를 자기주식으로 취득함.  
 주2) '발행할 주식의 총수' 중 '우선주'의 20,000,000주는 2우선주, 3우선주를 포함.

나. 자본금 및 1주당가액

(2008. 6. 30. 현재)

(단위 : 원, 주)

구분	종류	자본금(액면총액)			1주당가액			비고
		재무제표상 자본금 (A)	발행주식의 액면총액 (‘가’의 IV×B)	유통주식의 액면총액 (‘가’의 VI×B)	1주당 액면가액 (B)	자본금÷ 발행주식의 총수 (A÷‘가’의 IV)	자본금÷ 유통주식수 (A÷‘가’의 VI)	
기명	보통주	137,715,430	137,715,430	119,323,550	5,000	5,000	5,771	-
기명	우선주	11,301,115	11,301,115	11,301,115	5,000	5,000	5,000	우선주
기명	우선주	5,095,205	5,095,205	5,095,205	5,000	5,000	5,000	2우선주
기명	우선주	2,665,865	2,665,865	2,665,865	5,000	5,000	5,000	3우선주
합 계		156,777,615	156,777,615	138,385,735	-	-	-	-

다. 자기주식의 취득 및 처분

(1) 자기주식 취득·처분 현황

취득방법	주식의 종류	기초	취득(+)	처분(-)	소각(-)	기말	비고
법 제189조의2제1항에 의한 직접취득	보통주 (주)	1,134,000	-	-	-	1,134,000	-
	우선주 (주)	-	-	-	-	-	-
법 제189조의2제1항 이외의 사유에 의한 직접취득	보통주 (주)	2,544,376	-	-	-	2,544,376	-
	우선주 (주)	2,429	-	-	-	2,429	-
소 계	보통주 (주)	3,678,376	-	-	-	3,678,376	-
	우선주 (주)	2,429	-	-	-	2,429	-
신탁계약등을 통한 간접취득	보통주 (주)	-	-	-	-	-	-
	우선주 (주)	-	-	-	-	-	-
총 계	보통주 (주)	3,678,376	-	-	-	3,678,376	-
	우선주 (주)	2,429	-	-	-	2,429	-

(2) 이익소각 현황  
 - 해당 사항 없음.

(단위 : 원, 주)

소각일	소각목적	소각주식의 종류	소각주식의 수량	소각금액	소각대상 주식의 취득기간	법적 근거
-	-	-	-	-	-	-
계		보통주	-	-	-	-
		우선주	-	-	-	-

(3) 자기주식 신탁계약등 체결·해지현황  
 - 해당 사항 없음.

(단위 : 원)

구분	기초		체결(+)		해지(-)		기말		비고
	금액	건수	금액	건수	금액	건수	금액	건수	
특정금전신탁	-	-	-	-	-	-	-	-	-
자산운용회사와 체결한 신탁계약	-	-	-	-	-	-	-	-	-
투자회사와 체결한 주식 취득계약	-	-	-	-	-	-	-	-	-
계	-	-	-	-	-	-	-	-	-

라. 우리사주조합의 지분현황

(1) 우리사주조합과의 거래내역

(단위 : 천원)

	2008.6.30	2007.12.31
금 액	434,600	434,600

## (2) 우리사주조합의 의결권행사기준

- 근로자복지기본법, 증권거래법, 소득세법, 법인세법 및 조세특례제한법 등  
우리사주 제도 관련 법률과 그 시행에 관한 영 및 규칙 등의 관계법령의 정함에  
따라 행사함.

## (3) 우리사주조합 주식보유내역

(단위 : 주)

계좌구분	주식의 종류	기초잔고	기말잔고
조합계좌	보통주	8,982	8,982
	1우선주	17,981	17,981
	2우선주	529	529
	3우선주	235	235
	총합계	27,727	27,727
조합원계좌	보통주	-	-
	1우선주	-	-
	2우선주	-	-
	3우선주	-	-
	총합계	-	-

## 마. 보통주 외 주식에 관한 사항

[2008. 6. 30. 현재]

(단위 : 주)

구 분		우선주	2우선주	3우선주
발행주식수		2,260,223	1,019,041	533,173
주식의 내용	이익배당에 관한 사항	보통주 배당율 + 1% (주식배당 제외)	9% 이상 우선배당	9% 이상 우선배당
	잔여재산분배에 관한 사항	-	-	-
	상환에 관한 사항	-	-	-
	전환에 관한 사항	-	2009.1.1 보통주 전환	2010.1.1 보통주 전환
기 타		-	-	-

## 바. 상환주식에 관한 사항

- 해당 사항 없음.

## 사. 전환주식에 관한 사항

- 해당 사항 없음.

## 5. 의결권 현황

[2008. 6. 30. 현재]

(단위 : 주)

구 분	주식수	비고
발행주식총수(A)	보통주	27,543,086
	우선주	3,812,437
의결권없는 주식수(B)	보통주	3,678,376
	우선주	3,812,437
증권거래법 기타 법률에 의하여 의결권 행사가 제한된 주식수(C)	-	-
의결권이 부활된 주식수(D)	-	-



구 분		주식수	비고
의결권을 행사할 수 있는 주식수 (E = A - B - C + D)	보통주	23,864,710	-
	우선주	-	

## 6. 배당에 관한 사항 등

### 가. 배당에 관한 사항

- 당기순이익의 25% 이상의 배당성향을 최대한 유지하고자 함. 단, 영업활동이 아닌 자산매각 등으로 발생한 일시적인 대규모 이익은 배당성향 계산에서 제외함. (2005.5.10 공정공시)
- 우선주 관련 사항은 (4. 마.'보통주 외 주식에 관한 사항') 참조

### 나. 최근 3사업연도 배당에 관한 사항

구 분		제56기 반기	제55기	제54기
주당액면가액 (원)		5,000	5,000	5,000
당기순이익 (백만원)		24,935	38,053	139,886
주당순이익 (원)		981	1,651	4,769
배당가능이익 (백만원)		-	-110,411	139,211
현금배당금총액 (백만원)		-	-	46,051
주식배당금총액 (백만원)		-	-	-
현금배당성향 (%)		-	-	32.92
현금배당수익률 (%)	보통주	-	-	1.3
	우선주	-	-	2.9
주식배당수익률 (%)	보통주	-	-	-
	우선주	-	-	-
주당 현금배당금 (원)	보통주	-	-	1,500
	우선주	-	-	1,550
주당 주식배당금 (주)	보통주	-	-	-
	우선주	-	-	-

주1) 당분기의 기본 주당순이익의 산정내역

(단위 : 천원, 주)

구 분	2008.6.30
당기순이익	24,935,015
(-) 우선주배당금	348,953
(-) 추가배당가능이익 중 우선주 귀속분	1,172,618
보통주순이익	23,413,444
÷ 가중평균유통보통주식수	23,856,746
기본주당순이익 (단위:원)	981

주2)우선주 배당 관련 사항

구분		제 55 기	제 54 기	제 53 기
현금배당수익률 (%)	보통주	-	1.3	1.5
	1우선주	-	2.9	2.5
	2우선주	-	1.5	1.8
	3우선주	-	1.6	1.9
주당 현금배당금 (원)	보통주	-	1,500	1,500
	1우선주	-	1,550	1,550
	2우선주	-	1,500	1,500
	3우선주	-	1,500	1,500

### 다. 이익참가부사채에 관한 사항

- 해당 사항 없음.

## II. 사업의 내용

### 1. 사업의 개요

#### 가. 업계의 현황

지주회사(持株會社, Holding Company)란 다른 회사의 주식을 소유한 회사이며 단순히 주식을 소유하는 것만이 아니라, 해당회사의 법적기준 이상의 주식(의결권)을 보유함으로써 그 회사에 대하여 실질적인 지배권을 취득하는 것을 목적으로 하는 회사입니다. 지주회사는 크게 순수지주회사와 사업지주회사로 구분할 수 있습니다.

순수지주회사는 어떠한 사업활동도 하지 않고, 다른 회사의 주식을 소유함으로써 그 회사를 지배하는 것을 주된 목적으로 하며 지배하는 자회사들로부터 받는 배당금을 주된 수입원으로 하고 있습니다. 사업지주회사는 직접 어떠한 사업활동을 함과 동시에 다른 회사를 지배하기 위하여 주식을 소유하는 회사입니다.

우리나라의 지주회사제도는 독점규제 및 공정거래에관한법률(이하 '공정거래법')에 규정되어 있습니다. 정부에서는 1986년 공정거래법 개정시 지주회사 설립 및 전환을금지시켰으나, 1997년 외환위기 이후 기업들의 구조조정과정을 촉진한다는 취지하에 1999년 공정거래법을 개정하여 지주회사를 허용하였습니다.

지주회사 설립은 지배구조의 투명성을 제고하고 경영의 효율성을 강화함으로써 주주가치를 높이고, 독립적인 자율경영 및 합리적인 성과평가 시스템 구축을 용이하게 함으로써 책임 경영체제를 정착시키며, 사업부문별 특성에 적합한 의사결정 체제 확립과 경영 자원의 효율적 배분을 통해 사업 경쟁력을 강화하여 성장잠재력을 확보하고 경영위험을 최소화할 수 있는 장점이 있습니다.

#### 나. 회사의 현황

##### (1) 영업개황 및 사업부문의 구분

- 당사는 다른회사의 주식을 소유함으로써 그 회사를 지배하는 것을 목적으로 하는 지주회사로서 분기보고서 제출일 현재 CJ제일제당(주), (주)CJ홈쇼핑, CJ엔터테인먼트(주), CJ인터넷(주) 등 총 15개의 자회사를 포함하고 있습니다.

지주회사의 영업수익은 자회사 및 기타 투자회사의 지분법이익 등으로 구성되어 있으며, 당사는 2008년 6월 30일 기준 영업수익 646억원, 지분법이익 483억원을 실현하였습니다.

##### (가) 영업개황

###### ① 자회사 현황

[2008년 6월 30일 현재]

(단위 : 천원)

회 사 명	보유주식수 (주)	지분율 (%)	장부가액	자산총액 비중(%)	비 고
CJ제일제당(주)	4,413,707	39.14	845,204,045	36.00	상장
(주)씨제이홈쇼핑	4,400,901	39.99	309,779,268	13.19	상장
씨제이투자증권(주)	64,168,033	59.69	131,760,737	5.61	-
씨제이엔터테인먼트(주)	3,000,000	100.00	114,346,633	4.87	-
씨제이인터넷(주)	6,259,500	27.46	100,469,937	4.28	상장
씨제이건설(주)	8,915,707	99.92	81,838,470	3.49	-
씨제이푸드빌(주)	12,273,236	95.81	80,232,153	3.42	-
씨제이씨지브이(주)	8,257,000	40.05	72,760,765	3.10	상장
씨제이미디어(주)	9,374,499	50.14	70,645,096	3.01	-
씨제이프레시웨이(주)	5,592,220	51.94	36,183,974	1.54	상장
엠넷미디어(주)	16,106,084	33.25	33,637,259	1.43	상장
씨제이올리브영(주)	5,220,000	100.00	13,794,603	0.59	-
씨제이시스템즈(주)	621,333	62.12	11,048,958	0.47	-
씨제이창업투자(주)	1,800,000	90.00	7,746,404	0.33	-
(주)씨제이스포츠	372,400	100.00	-	0.00	-
계	150,774,620	-	1,909,448,302	81.33	-

- 주1) 2008년 6월말 현재 당사의 자산총액은 2,347,921백만원입니다.  
 주2) 자산총액비중은 2008년 6월말 자회사 주식의 장부가액을 당사의 자산  
 총액으로 나눈 비율입니다.

② 상표권 사용료

- CJ(주)는 CJ브랜드의 소유주로서 브랜드의 가치제고 및 육성, 보호 활동을 종합적으로 수행해 나가고 있으며, 그 일환으로 2008년 1월 1일 부터는 CJ 브랜드를 사용하는 회사와 상호간에 상표권 사용계약을 체결하여 사용상의 권리와 의무를 명확히 함과 아울러 상표권 사용료를 수취하고 있습니다.

2008년 6월 30일 현재 당사와 상표권 사용계약을 체결하고 있는 회사는 18개사로, 상표권 사용료는 CJ 브랜드를 사용하는 회사의 매출액을 기준으로 산정하고 있으며, 2008년 6월 30일 현재까지 인식한 상표권 사용료 수익은 109억원입니다.

(나) 공시대상 사업부문의 구분

- 당사는 지주회사임에 따라 자회사의 지분 소유를 통해 발생하는 지분법 이익, 부동산소유 및 임대, 브랜드 수익, 배당 수익외에 다른 영업활동을 영위하고 있지 않아 별도로 구분된 공시대상 사업부문이 없습니다

다만, 당사는 주권상장법인으로서 증권거래법 제186조에 의하여 주요경영사항을 신고하여야 하며, 동시에 지주회사로서 유가증권의발행및공시등에관한규정 제69조 제3항 및 유가증권시장공시규정 제8조에 따라 자회사의 주요경영사항에 대하여 신고하여야 합니다.

신고대상 자회사의 범위는 2007년 12월 31일 대차대조표상 가액 기준으로 지주회사인 당사가 소유하고 있는 자회사 주식의 장부가액이 자산총액의 10% 이상을 차지하고 있는 자회사로 CJ제일제당(주)와 (주)CJ홈쇼핑 2개사 입니다.

(2) 시장점유율 등

- 해당 사항 없음.

(3) 시장의 특성

- 해당 사항 없음.

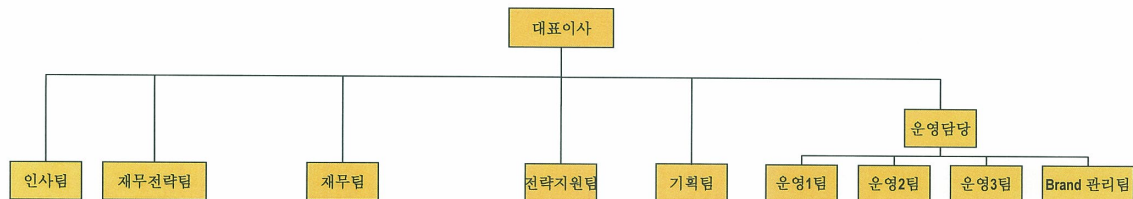
(4) 신규사업 등의 내용 및 전망

- 해당 사항 없음.

(5) 조직도

## CJ주식회사 조직도

2008.6.30



2

### 다. 자회사의 사업현황

#### (1) 자회사가 속한 업계의 현황

##### 가. CJ제일제당(주)

##### o 식품사업

- 소재 사업은 성숙산업으로 설탕, 밀가루, 대두유 등 일반제품은 완만한 성장을 유지하고 있지만 고기능성 · 고부가가치제품에 대한 개발 및 연구가 계속되고 있음. 생활필수품이라는 산업특성상 수요탄력성이 낮고 경기변동에 크게 영향을 받지 않으나, 국제 원료가 (원당, 원맥, 대두) 등락으로 인해 원가등락의 기복이 있음. 제당과 유지부문은 초기 투자비용이 큰 장치산업이자 성숙기사업으로 3~5개사가 시장을 분할, 안정적인 수익을 창출하고 있고, 제분부문은 10여개사의 경쟁시장임.
- 가공식품 사업은 조미사업이나 장류사업의 경우, 수요의 안정적 기반을 바탕으로 하고 있으나, 시장의 성장이 높지 않고, 지속되어온 유통구조의 재편등으로 인해 판촉의 요구가 높아지고 있음. 그러나, 조미사업(다시다 중심)은 CJ제일제당의 강력한 1위 점유로 기존의 시장구조가 안정적으로 유지되고 있어, 판촉중심의 시장으로는 변질되지 않고 있으며, 장류(간장류 제외)의 경우 상위 2개사가 M/S의 약 90%에 가까운 점유율을 보이면서 양사간의 경쟁으로 집약되고 있음.
- 그 외 편의 가공식품은 소비자의 새로운 트렌드에 맞춘 신제품들이 다양하게 선보이고 있으나, 규모가 큰 대형 히트제품보다는 틈새시장에 집중하는 경향이 강함.

#### ○ 사료사업

- 선진국에 비해 육류 소비율이 낮으나 국민들의 식생활 개선으로 꾸준히 육류소비가 늘어나고 있어 시장은 지속적으로 성장하고 있음.  
또한 국내사료업계의 기술적인 발전과 원가경쟁력 제고 노력으로 수입사료가 국내 사료업계에 큰 영향은 주지 못하고 있음.  
사료업계 구도는 사료협회소속 40여개 회원사(물량비 70%)와 축협(25%), 기타 (5%)로 되어 있고, 상위업체의 M/S가 5~7%로 절대적인 시장우위가 없는 경쟁 시장임.

#### ○ 생명공학사업

- 제약 국내부문은 전반적으로 처방의약품, 항암제 등 고수익제품 위주로 매출이 상승하고 있고, 신제품의 매출도 확대되고 있음. 또한 의약분업 정착에 따른 병의원 시장의 급격한 확대, 오리지널 의약품의 특허만료에 따른 제네릭 시장의 확대를 기반으로 업계 재편 및 경쟁심화가 진행되고 있음.

#### 나. (주)CJ홈쇼핑

유통시장에서는 판매자와 소비자간의 유통계 제로화와 더불어 전화 한통, 단 한번의 클릭만으로 구매가 종료되는 '유통혁명'이 빠르게 진행되고 있다. 홈쇼핑은 케이블TV, 인터넷, 카탈로그 등의 매체를 통해 시간과 공간의 제약없이 빠른 속도로 판매하는 첨단 유통방식을 제공한다고 할 수 있다. 소비자의 반응에 빠르게 대처할 수 있는 온라인 매체를 통해 생산자와 소비자를 직접연결해 주는 홈쇼핑은 변화하는 시장에 매우 적합한 매체로서 1995년 사업시작 이래유통시장을 대표하는 채널로 자리잡았다.

#### (1) 홈쇼핑 산업의 특성

한국의 케이블 TV 산업은 장기적인 국가기간정보통신망의 구축과 다채널 방송에 의한 문화수준 향상정책의 일환으로 1995년 시작되었다.

케이블 TV업계는 프로그램공급자 (PP), 시스템운영자(SO), 전송망사업자(NO)로 구성되어 있으며 홈쇼핑사는 프로그램공급자(PP)에 속한다.

TV홈쇼핑은 상품에 대한 특징과 정보 등을 상세히 설명하는 프로그램을 지역 시스템운영자 (SO)를 통해 케이블 TV가입자에게 생방송으로 송출하고 시청자로부터 전화를 통해 주문 및 대금을 결제 받은 후 상품을 고객이 원하는 장소까지 배송해 주는 과정을 거친다.

케이블 TV를 기반으로 출발한 홈쇼핑은 상품 Sourcing능력, 체계적 물류 시스템, 축적된 양질의 고객 DB를 바탕으로 카탈로그, 인터넷 등의 매체까지 영역을 확대해 각매체별 점유율 순위를 기록하고 있다.

국내 홈쇼핑사로는 1995년 8월 1일 최초로 전파를 송출한 CJ홈쇼핑을 비롯하여, GS홈쇼핑, 현대홈쇼핑, 롯데홈쇼핑, 농수산홈쇼핑 등 총 5개사가 있다.

#### (2) 홈쇼핑 산업의 성장 및 배경

국내 홈쇼핑 산업은 매년 성장을 거듭하고 있는데, 이러한 성장 배경 및 요인을 세가지로 나누어 보면 다음과 같다.

#### ◎ 산업 인프라 완비

우리나라 케이블 TV 방송 가입자는 1,486만명 ( 한국 케이블 TV협회 홈페이지 참고, 2008년 3월 기준), 초고속 인터넷 서비스 가입자는 1,483만명 ( 한국 케이블 TV협회 홈페이지 참고, 2008년 2월 기준) 으로 보급률 기준 세계 최고를 기록하고 있다. 또한 홈쇼핑 결제의 90%이상을 차지하는 신용카드 산업의발전 및 전문택배회사의 등장, 외곽 도로망 발달에 따른 빠른 배송 등이 홈쇼핑 성공을 가능케 하고 있다.

#### ◎ 문화적 특성

TV홈쇼핑의 주 고객층은 가정에서 구매결정권을 갖고 있는 주부이다.

전업주부 비율이 높은 우리나라의 경우, 주부들은 다양하고 유익한 상품 및 생활정보에 엔터테인먼트적 요소가 가미되어 시각적인 즐거움이 있는 홈쇼핑을 즐겨보는 것으로 나타나고 있다.

최근에는 상품의 다양성이 증대되면서 남성고객이 확대되고 있으며, 인터넷 접속이 용이한 사회적 특성으로 인해 젊은 층을 중심으로 인터넷 쇼핑몰 역시 지속적으로 성장하고 있는 추세이다.

#### ◎ 라이프 스타일의 변화

소비자의 구매패턴은 편리성과 합리성을 추구하는 방향으로 변화하고있다. 홈쇼핑은중간유통을 배제한 직거래로 오프라인에 비해 20~30%의 가격 경쟁력을 갖고 있으며 30일 이내의 교환, 반품 정책으로 소비자의 신뢰도가 늘어나면서 홈쇼핑 이용률 및 반복 구매율이 증가하고 있다.

## (3) 경쟁요소

현재 국내 홈쇼핑 시장은 CJ홈쇼핑, GS홈쇼핑 등 두 개의 선발업체와 2001년 방송을 시작한 후발 3사 (현대홈쇼핑, 롯데홈쇼핑, 농수산홈쇼핑) 등 총 5개사가 경쟁하고 있다. 케이블 TV의 광고를 활용하는 인포모셜 업체는 약 40여개로 추산되고 있으나, 최근 노출 빈도가 지속 감소하고 있다.

## (4) 관련 법령

TV홈쇼핑 방송 프로그램 사업자는 경영상에 있어서는 방송관련법 및 동법시행령, 시행에 관한 규칙에 의해, 상품의 판매에 관해서는 공정거래법과 소비자보호법 등에 의해 규제를 받으며, 방송 프로그램 내용에 대해서는 방송위원회 규정에 의거하여 심의를 받는다.

## (2) 자회사의 영업현황

가. CJ제일제당(주)

## (1) 영업개황 및 사업부문의 구분

## (가) 영업개황

- 국내 소비심리 위축 및 판매경쟁 심화를 극복하고자 다방면으로 노력하고 있으며, 특히 소재식품과 신규사업 위주로의 매출호조 및 효과적인 마케팅을 전개하여 매출, 수익성 향상을 실현하였음. 또한, 면소스, 수산, SOY 등의 냉장 신선식품 사업을 강화하며 제약, 장류 부문의 합병시너지를 지속적으로 창출하고 있음.

## (나) 공시대상 사업부문의 구분

- 당사가 영위하고 있는 사업부문은 크게 식품사업, 사료사업, 생명공학사업, 기타 사업으로 분류할 수 있음.

식품사업은 국내 생활필수품의 국산화를 선도하며 설탕, 밀가루, 대두유 외 올리고 당, 요리당과 다양한 용도의 프리믹스를 생산하고 있고, 식용유부문에서는 옥배유, 참기름, 올리브유 등 제품의 고급화와 다양화를 추진하고 있으며, '다시다'를 비롯해 양념장류, 즉석식품, 레도르트, 핫반, 뽕띠첼 등 수많은 히트제품을 출시, 시장을 선도하고 있고, 육가공 사업을 필두로 다양한 냉장, 냉동식품 개발로 식문화발전에 기여하고 있으며, 특히 육가공 사업은 프레시안, 햄스빌 등 프리미엄급 제품 출시로 고급화를 시도하고 있음.

사료사업은 3개공장을 가동하여 연간 100만톤 규모의 생산능력을 갖추고 낙농, 비육, 양돈, 양계, 양어, 애완견 등 120여종에 달하는 다양한 사료를 생산하고 있음.

생명공학 사업은 시장환경 변화에 맞추어 처방의약품 및 항암제의 매출확대, 컨디션의 시장유지를 기반으로 병의원 영업망 강화를 위한 조직정비 및 자원집중을 전개하여 사업성과를 개선하고 있음. 또한 신규 사업모델 수립을 통한 중장기성장전략을 추진하고 있음.

## (2) 시장점유율 등

주요제품	08년 반기	경쟁사	비고
다시다	82	18	1위
사 료	6	94	3위
육가공	23	77	1위
설 탕	50	50	1위
밀가루	25	75	1위
대두유	46	54	1위

## (3) 시장의 특성

- 소재, 식품 및 사료, 생명공학 제품의 제조 및 판매를 주업종으로 하고 있음.

영업은 국내 및 해외 수출로 구성되어 있으며 국내 매출 비중이 높은 편임.

수출 제품은 설탕, 프리믹스, 완제 등 다양하며 동남아, 미주, 유럽 등 전세계 시장을 대상으로 하고 있음.

주요 국내 판매경로는 도소매 유통점과 실수요업체를 중심으로 이루어짐.

수요계층은 매우 다양하여 어린이에서 노인층까지 광범위함.

(4) 신규사업 등의 내용 및 전망

- 국민 소득의 증대에 따라 향후 시장 성장 가능성이 높은 기능성식품 부문으로의 진출 및 확대를 꾀하고 있음.

나. (주)CJ홈쇼핑

(1) 영업개황 및 사업부문의 구분

(가) 영업개황

신유통문화를 이끌어온 CJ홈쇼핑은 2000년 CJ그룹의 한가족이 되면서 국내 최초의 홈쇼핑 업체로서 지닌 노하우와 CJ그룹의 미디어, 물류, 마케팅 역량과의 결합에 따른 시너지 효과로 한차원 향상된 방송 및 고객감동서비스를 제공하고 있다.

CJ홈쇼핑은 창사 후 매년 매출 고신장률과 흑자를 지속해 왔으며, 2008년에도상품포트폴리오 재구성과 신상품 개발에 역점을 두어 지속 발전 중이다.

CJ홈쇼핑은 대규모 스튜디오 및 업계 최고의 첨단 방송 인프라를 갖추고 고품질의 홈쇼핑 방송을 제작하고 있으며, 전자상거래 전용 최첨단 물류센터와 서울, 부산 2개의 거점도시에 지역 콜센터를 운영하여 최고의 서비스를 제공하고 있다.

매달 200만명 이상의 고객들에게 발송되는 카탈로그는 1997년 창간한 이래 공간, 시간의 제약없이 계획적인 쇼핑을 할 수 있는 장점으로 고객의 지속적인 호응을 얻고 있다.

CJmall은 25만 여종의 다양한 상품을 구비하고 있는 인터넷 쇼핑몰로 까다로운 여성고객들의 선호도가 특히 높으며, 고품질의 상품과 합리적 가격, 안정적 배송서비스로 높은 신뢰를 얻고 있다.

CJ홈쇼핑은 새로운 채널과 사업영역을 개척하는 데에도 많은 노력을 기울이고 있다. 2005년 12월 최초로 T-commerce 전용 데이터 방송 서비스인 CJtmall을 개국 함으로서 T-commerce 시대를 열었으며, 휴대폰과 인터넷 쇼핑몰이 결합된 M-commerce에도 앞선 진출로 휴대폰의 핫넘버만 누르면 바로 모바일 CJmall에 연결되는 서비스를 제공하고 있다.

또한 방송과 인터넷을 결합시킨 동영상 서비스인 eTV 홈쇼핑을 더욱 발전시켜 제 2의 TV채널로 구축하는데 노력하고 있다.

한편, CJ홈쇼핑은 2007년 6월, CJMmall이 GMCA(글로벌모바일콘텐츠어워드)모바일 커머스 부문에서, 9월에는 국가브랜드경쟁력지수 (NBCI) TV홈쇼핑 부문에서 1위로 선정되었고, 12월에는 국가고객만족도(NCSI) TV홈쇼핑 부문 6년 연속 1위, 인터넷몰 부문 4년 연속 1위 기업으로 선정되었다. 또한 2008년 3월에는 한국산업의브랜드파워(K-BPI)에서 TV홈쇼핑 부문 1위를 차지하였다.

(나) 공시대상 사업부문의 구분

◎ 방송프로그램제작업 (092134)

케이블 TV홈쇼핑 프로그램 공급업체로서 매출액의 구성은 TV홈쇼핑 및 카탈로그, 인터넷을 통한 통신판매와 기타부문 등으로 이루어진다.

(2) 시장점유율 등

	2008년 2분기	2007년 연간	2006년 연간	2005년 연간
CJ홈쇼핑	25.2%	27.6%	27.8%	26.7%
GS홈쇼핑	29.6%	33.4%	35.2%	34.5%
타 3사	45.2%	39.0%	37.0%	38.8%
계	100.0%	100.0%	100.0%	100.0%

※ 출처 : 한국온라인쇼핑협회 (취급고 기준)

(3) 시장의 특성

◎ 매체

- 케이블 TV : 하루 24시간 방송 (생방송 20시간)
- 카탈로그 : 월간 발행 (월 평균 200만 부)
- 인터넷쇼핑몰 : TV홈쇼핑 생중계, 인터넷라이브 생방송, 동영상 Shop

◎ 구매고객

여성고객이 전체 고객의 약 77%이며, 30~40대 고객의 매출이 67%를 차지 하고 있다. 인터넷쇼핑몰의 고객 유입으로 인해 20대 고객층이 점차 증가 하고 있는 추세이다. 지역별로 보면 서울 및 수도권이 전체 구매의 46%를 차지하고 있으며 지방 가시청가구수의 증가에 따라 지방고객의 구매비율이 점차 확대되고 있다.

(4) 신규사업 등의 내용 및 전망



◎ 티켓사업

·사업 소개 : 영화, 공연 등 문화 산업의 티켓팅 서비스를 근간으로 현장 및 온라인에서의 b2b/b2c 서비스를 제공하는 사업으로, 예약/발매/발권시스템 구축 및 운영 노하우를 통해서 국가 행사, 여행, 항공, 레저 등의 유사산업으로의 확장과 융합, 해외 진출이 가능한 사업이다.

·사업 전망 : 영화티케팅 시장은 9,600억원, 공연/전시 티켓팅 시장은 2,850억원의 시장규모를 나타내며, 주 5일제에 따른 여가 문화생활에 대한 수요증대에 따라 지속적인 성장이 예측된다.

·기대 효과: 다양한 문화상품 유통채널을 구축하고, 이를 통하여 25~35세의 핵심 고객층의 트래픽 향상을 이끌어 내서 온라인 사업 강화에 기여할 것으로 예상된다. 또한 국민생활수준 향상에 따른 여가 생활의 수요 증대에 맞는 새로운 성장동력으로 자리매김 할 것이다.

(3) 자회사의 영업실적

가. CJ제일제당(주)

(단위 : 천원 )

구분	제 2 기 반기	제 1 기
[유동자산]	1,000,264,321	631,264,055
· 당좌자산	516,365,080	287,814,175
· 채고자산	483,899,241	343,449,880
[비유동자산]	1,663,773,180	1,566,014,509
· 투자자산	516,451,829	471,028,249
· 유형자산	1,085,034,128	1,026,486,170
· 무형자산	13,690,190	16,048,760
· 기타비유동자산	48,597,033	52,451,330
자산총계	2,664,037,501	2,197,278,564
[유동부채]	1,571,033,305	1,162,144,652
[비유동부채]	233,862,429	327,910,641
부채총계	1,804,895,734	1,490,055,293
[자본금]	67,578,695	67,578,695
[자본잉여금]	689,833,576	689,833,576
[자본조정]	△51,584,410	△55,503,875
[기타포괄손익누계액]	29,607,359	△10,946,948
[이익잉여금]	123,706,547	16,261,823
자본총계	859,141,767	707,223,271
매출액	1,662,586,439	1,002,840,555
영업이익	139,080,464	90,347,376
법인세비용차감전순이익	142,145,864	28,489,461
당기순이익	107,444,724	16,261,823

[△는 부(-)의 수치임]

나. (주)CJ홈쇼핑

(단위 :천원 )

구분	제15기 반기	제 14 기	제 13 기	제 12 기	제 11 기
[유동자산]	74,139,105	98,136,834	91,299,540	242,989,616	117,004,760
· 당좌자산	70,197,131	95,399,221	88,116,256	239,705,835	113,020,311
· 채고자산	3,941,974	2,737,613	3,183,284	3,283,781	3,984,449
[비유동자산]	812,907,653	790,447,989	764,866,219	339,280,958	284,456,525
· 투자자산	674,374,540	669,186,532	675,189,493	267,330,905	213,981,325
· 유형자산	83,822,831	74,253,603	49,247,222	47,315,609	49,496,881
· 무형자산	35,792,366	36,753,513	30,193,003	14,979,645	11,939,833
· 기타비유동자산	18,917,916	10,254,341	10,236,501	9,654,799	9,038,486
자산총계	887,046,758	888,584,823	856,165,759	582,270,574	401,461,285
[유동부채]	180,684,444	190,457,870	176,325,918	246,935,721	187,188,122



구분	제15기 반기	제 14 기	제 13 기	제 12 기	제 11 기
[비유동부채]	230,271,820	220,042,175	220,630,868	25,712,417	8,868,388
부채총계	410,956,264	410,500,045	396,956,786	272,648,138	196,056,510
[자본금]	55,022,655	55,017,655	54,964,825	43,909,455	41,219,355
[자본잉여금]	200,047,743	201,243,789	175,107,207	62,821,299	48,884,682
[자본조정]	△17,035,852	2,196,998	△9,492,549	△9,652,153	△9,672,615
[기타포괄손익 누계액]	△197,018	△1,965,250	31,986,649	34,441,729	△555,299
[이익잉여금]	238,252,966	221,591,586	206,642,841	178,102,106	125,528,652
자본총계	476,090,494	478,084,778	459,208,973	309,622,436	205,404,775
영업수익(매출액)	270,651,332	518,809,174	512,828,750	451,615,619	411,778,604
영업이익	49,314,184	70,850,076	85,167,849	77,927,871	51,162,043
법인세비용차감전순이익	45,406,570	37,408,888	72,149,769	94,728,816	62,445,526
당기순이익	33,166,677	31,647,667	48,216,983	66,613,815	45,701,277

[△는 부(-)의 수치임]

- 2. 주요 제품 및 원재료 등
  - 해당 사항 없음.
- 3. 생산 및 설비에 관한 사항
  - 해당 사항 없음.
- 4. 매출에 관한 사항
  - 해당 사항 없음.
- 5. 수주상황
  - 해당 사항 없음.
- 6. 파생상품 등에 관한 사항
  - 가. 파생상품계약 체결 현황
    - 통화스왑 거래

(단위 : 백만원)

거래처	계약원금	체결목적	시작일	평가액	당기말 자산가액	당기말 부채가액
국민은행	\$213,500,000	위험헷지	2006년 4월, 8월	222,766	17,534	-
BOA	\$100,000,000	위험헷지	2007년 8월	104,340	6,289	-
Goldman Sachs	\$100,000,000	위험헷지	2007년 8월	104,340	7,121	-
KDB	\$50,000,000	위험헷지	2008년 3월	52,170	5,480	-
DBS	\$70,000,000	위험헷지	2008년 3월	73,038	8,198	-
계	\$533,500,000			556,654	44,622	-

- 나. 리스크 관리에 관한 사항
  - 당사는 외화차입금 전 건에 대하여 변동금리를 고정금리로 전환하는 통화스왑 거래를 체결하였으며, 당기말 부채가액은 통화스왑에 대해 현금흐름위험회피 회계를 적용하여 평가한 금액임.
- 7. 경영상의 주요계약 등
  - ◎ 상표권 사용계약
    - 당사는 CJ 브랜드의 소유주로서 브랜드의 가치제고 및 육성, 보호 활동을 종합적으로 수행해 나가고 있으며, 그 일환으로 2008년 1월 1일 부터는 CJ 브랜드를 사용하는 회사와 상호 간에 상표권 사용계약을 체결하여 사용상의 권리와 의무를 명확히 함과 아울러 상표권 사용료를 수취하고 있음.
- 8. 연구개발활동
  - 해당 사항 없음.

9. 기타 투자의사결정에 필요한 사항

가. 외부자금조달 요약표

[국내조달]

(단위 : 백만원)

조달원천	기초잔액	신규조달	상환등감소	기말잔액	비고
은행	200,306	92,000	92,000	200,306	-
보험회사	-	-	-	-	-
종합금융회사	-	-	-	-	-
여신전문금융회사	-	-	-	-	-
상호저축은행	-	-	-	-	-
기타금융기관	-	-	-	-	-
금융기관 합계	200,306	92,000	92,000	200,306	-
회사채 (공모)	-	-	-	-	-
회사채 (사모)	-	-	-	-	-
유상증자 (공모)	-	-	-	-	-
유상증자 (사모)	-	-	-	-	-
자산유동화 (공모)	-	-	-	-	-
자산유동화 (사모)	-	-	-	-	-
기타	-	-	-	-	-
자본시장 합계	-	-	-	-	-
주주·임원·계열회사차입금	-	-	-	-	-
기타	-	-	-	-	-
총계	200,306	92,000	92,000	200,306	-

(참고) 당기 중 회사채 총발행액

공모 : -백만원  
사모 : -백만원

[해외조달]

(단위 : 백만원)

조달원천	기초잔액	신규조달	상환등감소	기말잔액	비고
금융기관	-	-	-	-	-
해외증권(회사채)	186,718	113,613	-	300,331	-
해외증권(주식등)	-	-	-	-	-
자산유동화	-	-	-	-	-
기타	-	-	-	-	-
총계	186,718	113,613	-	300,331	-

나. 최근 3년간 신용등급

평가일	평가대상 유가증권 등	평가대상 유가증권의 신용등급	평가회사 (신용평가등급범위)	평가구분
2008.06.30	기업어음	A1	한신평(A1~D)	본평가
2008.06.30	기업어음	A1	한기평(A1~D)	본평가
2007.07.06	기업어음	A1	한신정(A1~D)	본평가
2007.06.29	회사채	AA-	한신정(AAA~D)	정기평정
2007.06.13	회사채	AA-	한기평(AAA~D)	정기평정
2007.06.04	회사채	AA-	한신평(AAA~D)	정기평정
2007.06.04	기업어음	A1	한신평(A1~D)	본평가
2007.01.04	기업어음	A1	한기평(A1~D)	정기평정
2007.01.03	기업어음	A1	한신정(A1~D)	정기평정
2006.07.31	회사채	AA-	한신평(AAA~D)	정기평정
2006.06.22	기업어음	A1	한기평(A1~D)	본평정
2006.06.22	회사채	AA-	한기평(AAA~D)	정기평정
2006.06.21	기업어음	A1	한신정(A1~D)	본평정
2006.06.21	회사채	AA-	한신정(AAA~D)	정기평정
2006.04.17	회사채	AA-	한신정(AAA~D)	수시평가

평가일	평가대상 유가증권 등	평가대상 유가증권의 신용등급	평가회사 (신용평가등급범위)	평가구분
2006.04.10	회사채	AA-	한기평(AAA~D)	수시평가
2006.01.16	기업어음	A1	한기평(A1~D)	정기평가
2005.12.28	기업어음	A1	한신평(A1~D)	정기평가
2005.10.17	회사채	AA-	한신평(AAA~D)	본평가
2005.10.14	회사채	AA-	한기평(AAA~D)	본평가
2005.09.09	회사채	AA-	한기평(AAA~D)	본평가
2005.09.08	회사채	AA-	한신평(AAA~D)	본평가
2005.07.18	회사채	AA-	한기평(AAA~D)	본평가
2005.07.18	회사채	AA-	한신평(AAA~D)	본평가
2005.06.30	기업어음	A1	한기평(A1~D)	본평가
2005.06.27	기업어음	A1	한신평(A1~D)	본평가
2005.06.27	회사채	AA-	한신평(AAA~D)	정기평가
2005.04.04	회사채	AA-	한신정(AAA~D)	정기평가
2005.01.14	기업어음	A1	한기평(A1~D)	정기평가

다. 기타 중요한 사항

- 해당 사항 없음.

### III. 재무에 관한 사항

#### 1. 요약재무정보

(단위 : 백만원)

구분	제 56기 반기	제 55기	제 54기	제 53기	제 52기
[유동자산]	56,636	48,051	501,524	460,255	376,683
· 당좌자산	56,636	48,051	187,736	168,938	124,970
· 재고자산	-	-	313,788	291,317	251,713
[비유동자산]	2,291,285	2,111,363	2,806,604	2,337,512	2,329,537
· 투자자산	2,204,219	2,019,523	1,655,890	1,295,233	1,266,040
· 유형자산	81,566	82,947	1,086,184	957,155	969,658
· 무형자산	504	603	18,635	6,705	7,018
· 기타비유동자산	4,996	8,290	45,895	78,419	86,821
자산총계	2,347,921	2,159,414	3,308,128	2,797,767	2,706,220
[유동부채]	124,072	43,292	848,733	759,949	762,527
[비유동부채]	469,871	399,142	848,592	554,112	318,116
부채총계	593,942	442,434	1,697,325	1,314,061	1,080,643
[자본금]	156,778	156,725	182,015	150,529	147,157
[자본잉여금]	1,608,428	1,555,252	1,107,376	880,525	861,883
[자본조정]	△343,686	△719,187	△357,061	△117,993	△21,892
[기타포괄손익누계액]	65,353	△10,638	△71,616	△89,958	72,016
[이익잉여금]	267,106	734,828	750,090	660,603	566,413
자본총계	1,753,979	1,716,980	1,610,804	1,483,706	1,625,577
영업수익(매출액)	64,629	1,973,392	2,650,428	2,459,901	2,544,367
영업이익	40,802	163,040	191,691	192,480	152,058
법인세비용차감전순이익	29,748	81,941	220,929	182,433	211,293
당기순이익	24,935	38,053	139,886	137,014	154,059

[△는 부(-)의 수치임]

- ◇ 제 55기 : 07년 9월 1일을 기점으로 지주회사와 사업회사로 인적분할.
- ◇ 제 54기 : CJ모닝웰(주), CJ EH(주), (주)해찬들, 한일약품공업(주)를 흡수합병하고, 베이커리부문을 CJ푸드빌(주)에 현물출자방식으로 이관하였음.
- ◇ 제 52기 : 생활사업부문을 CJ라이온(주)에 현물출자방식으로 이관하였음.

#### 2. 재무제표 이용상의 유의점

##### 가. 재무제표 작성기준

회사의 중간재무제표는 대한민국의 기업회계기준서 제1호 내지 제23호를 포함한 대한민국에서 일반적으로 인정된 회계처리기준에 따라 작성되었으며, 중간재무제표를 작성하기 위하여 채택한 중요한 회계정책은 다음 문단에서 언급하고 있는 사항을 제외하고는 2007년 12월 31일로 종료하는 회계기간에 대한 연차재무제표 작성시 채택한 회계정책과 동일합니다.

당반기에 회사는 대한민국의 기업회계기준서 제15호 '지분법'의 개정에 따라 기타포괄손익누계액 및 자본잉여금으로 계상했던 투자차액을 자본조정으로 분류하였습니다. 비교표시된 전기재무제표는 기업회계기준서 제1호에 따라 재작성되었습니다. 다만, 기업회계기준서 제15호의 경과조치에 따라 전기 그 전의 비교재무제표는 재작성하여 공시하지 아니하였습니다.

##### 나. 기업회계기준 등의 위반사항

- (1) 재무제표를 수정하여야 하는 위반사항  
- 해당사항 없음.
- (2) 재무제표 수정과 관련없는 위반사항  
- 해당사항 없음.

##### 다. 기타 유의하여야 할 사항

## ◇ 제 56 기 반기

- 회사는 대한민국의 기업회계기준서 제15호 '지분법' 등의 개정에 따라 기타포괄 손익누계액 및 자본잉여금으로 계상했던 투자차액을 자본조정으로 분류하였음.

- 비교표시된 전기재무제표는 기업회계기준서 제1호에 따라 재작성되었음.

다만, 기업회계기준서 제15호의 경과조치에 따라 전기 그 전의 비교재무제표는 재작성하여 공시하지 아니함.

## ◇ 제 55 기

- 기업회계기준서 제21호 경과조치에 의하여 동 기준서를 처음으로 적용하는 회계연도에는 당기 자본변동표만을 작성하였음.

- 비교표시된 전기 재무제표의 일부계정과목은 기업회계기준서 제21호의 적용에 따른당기 재무제표의 표시방법에 따라 재분류하였으며, 이러한 재분류는 전기에 보고된 순이익이나 순자산에 영향을 미치지 아니함.

- 당기부터 회사는 지주회사업을 영위함에 따라 지분법손익 및 배당금수익을 영업 이익에 포함하여 표시하였으며, 전기 재무제표도 당기 재무제표의 표시방법에 따라 재분류 하였음.

- 회사의 재무제표는 재무보고에관한실무의견서[2006-5] 비상장주식 평가에 관한 회계처리를 적용하여 작성되었으며, 회계변경의 누적효과를 합리적으로 결정할 수 없어 전진적으로 처리하였음.

## ◇ 제 54 기

- 회사는 회계기준적용의견서 06-2 '종속회사, 지분법적용 피투자 회사 및 조인트 벤처의 지분에 대한 투자자산과 관련된 이연법인세 인식에 관한 회계처리'를 2006 년 12월 31일로 종료하는 회계연도에 조기적용하였으며, 비교표시된 전년도 재무 제표는 기업회계기준서 제1호에 따라 재작성되었음. 이러한 회계처리의 변경으로 인하여 종전의 방식에 의하였을 때보다 2006년과 2005년 12월 31일로 종료되는 회계연도의 법인세비용이 각각 9,541백만원 및 4,513백만원만큼 감소하였고, 이익잉여금이 각각 18,543백만원 및 9,002백만원만큼 증가하였으며, 이연법인세 부채가 각각 8,910백만원 및 7,610백만원만큼 감소하였음.

## ◇ 제 53 기

- 회사는 자산, 부채의 장부가액과 세무가액의 차이에 따른 일시적 차이에 대하여 이연법인세자산과 이연법인세부채를 인식하고 있음. 이월 세액공제와 세액감면 에 대하여서는 이월공제가 활용될 수 있는 미래기간에 발생할 것이 거의 확실한 과세소득의 범위 안에서 이연법인세자산을 인식하고 있음. 이연법인세자산은 향후 과세소득의 발생이 거의 확실하여 이연법인세자산의 법인세 절감 효과가 실현 될 수 있을 것으로 기대되는 경우에 자산으로 인식하고 있음. 이연법인세자산과 이연법인세부채는 미래에 일시적차이의 소멸 등으로 인하여 미래에 경감되거나 추가적으로 부담할 법인세부담액으로 측정하고 있음. 일시적차이의 법인세효과는 발생한 기간의 법인세비용에 반영하고 있으며, 자본항목에 직접반영되는 항목과 관련된 일시적 차이의 법인세효과는 관련 자본 항목에 직접 반영하고 있음. 이연법인세자산과 이연법인세부채는 대차대조표상에 유동과 비유동항목으로 분류하고 있으며, 동일한 유동 및 비유동 구분 내에서의 이연법인세자산과 이연법인세부채는 각각 상계하여 표시하고 있음.

## ◇ 제 52 기

- 회사는 '기업회계기준서 제10호 재고자산'의 적용에 따라 재고자산의 시가가 장 부가액 이하로 하락하여 발생한 평가손실 및 정상적으로 발생한 감모손실을 판매 비와관리비 또는 영업외비용으로 계상하던 것을 매출원가에 가산하는 방식으로 변경하였음. 이러한 회계정책의 변경으로 인하여 종전의 방식에 의하였을때보다 당기의 매출원가 및 매출총이익이 각각 17,110백만원이 증가 및 감소하였음. 비교표시된 전기 손익계산서도 당기 재무제표와의 비교를 용이하게 하기 위하여 재고자산평가 및 감모손실 13,292백만원을 판매비와관리비 또는 영업외비용에 서 매출원가로 계정재분류 하였음. 이러한 변경사항은 순자산가액이나 경상이익 및 당기순이익에는 영향을 미치지 아니함.

3. 회계정보에 관한 사항

가. 대손충당금 설정현황

(1) 최근 3사업연도의 계정과목별 대손충당금 설정내역

(단위 : 백만원)

구분	계정과목	채권 총액	대손충당금	대손충당금 설정률
제 56기 반기	미수금	2,404	-	-
	합 계	2,404	-	-
제 55기	미수금	2,014	-	-
	합 계	2,014	-	-
제 54기	매출채권	78,417	2,753	3.5
	미수금	45,779	2,625	5.7
	합 계	124,196	5,378	4.3

(2) 최근 3사업연도의 대손충당금 변동현황

(단위 : 백만원)

구분	제 56기 반기	제 55기	제 54기
1. 기초 대손충당금 잔액합계	-	5,378	4,620
2. 순대손처리액(① - ② ± ③)	-	5,378	Δ478
① 대손처리액(상각채권액)	-	-	703
② 상각채권회수액	-	-	-
③ 기타증감액	-	5,378	Δ1,181
3. 대손상각비 계상(환입)액	-	-	280
4. 기말 대손충당금 잔액합계	-	-	5,378

(3) 매출채권관련 대손충당금 설정방침

- 2007년 9월 1일을 기준으로 지주회사와 사업회사로 분할하여 보유 매출채권이 사업회사인 CJ제일제당(주)에 전액 승계됨에 따라 당반기말 현재 회사는 더이상 매출채권이 발생하지 않습니다.  
따라서 매출채권관련 대손충당금 설정방침은 해당 사항이 없습니다.

(4) 당해 사업연도말 현재 경과기간별 매출채권잔액 현황

- 해당사항 없음.

나. 재고자산의 보유 및 실사내역 등

(1) 최근 3사업연도의 재고자산의 사업부문별 보유현황

(단위 : 백만원)

사업부문	계정과목	제 56기 반기	제 55기	제 54기	비고
식 품 사 업 부 문	상품	-	-	9,970	-
	제품	-	-	67,129	-
	부제품	-	-	129	-
	재공품	-	-	10,039	-
	원재료	-	-	48,120	-
	부재료	-	-	1,244	-
	저장품	-	-	5,774	-
	미착품	-	-	74,494	-
	소 계	-	-	216,899	-

사업부문	계정과목	제 56기 반기	제 55기	제 54기	비고
사 료  사 업 부 문	상품	-	-	567	-
	제품	-	-	2,223	-
	부제품	-	-	26	-
	재공품	-	-	241	-
	원재료	-	-	14,373	-
	부재료	-	-	-	-
	저장품	-	-	485	-
	미착품	-	-	6,920	-
	소 계	-	-	24,835	-
생 명 공 학  사 업 부 문	상품	-	-	1,021	-
	제품	-	-	30,684	-
	부제품	-	-	-	-
	재공품	-	-	11,430	-
	원재료	-	-	9,951	-
	부재료	-	-	1,824	-
	저장품	-	-	3,137	-
	미착품	-	-	6,920	-
	합 계	-	-	64,967	-
기 타  사 업 부 문	상품	-	-	3,902	-
	제품	-	-	284	-
	부제품	-	-	-	-
	재공품	-	-	-	-
	원재료	-	-	373	-
	부재료	-	-	-	-
	저장품	-	-	100	-
	미착품	-	-	2,428	-
	합 계	-	-	7,087	-
합 계	상품	-	-	15,460	-
	제품	-	-	100,320	-
	부제품	-	-	155	-
	재공품	-	-	21,710	-
	원재료	-	-	72,817	-
	부재료	-	-	3,068	-
	저장품	-	-	9,496	-
	미착품	-	-	90,762	-
	합 계	-	-	313,788	-
총자산대비 재고자산 구성비율(%) [재고자산합계÷기말자산총계×100]		0.00%	0.00%	9.49%	-
재고자산회전율(회수) [연환산 매출원가÷{(기초재고+기말재고)÷2}]		-	-	5.7회	-

주) 2007년 9월 1일 기준으로 회사가 지주회사와 사업회사로 분할되면서 재고자산은 전액 사업회사인 CJ제일제당 주식회사로 이관되었음.

(2) 재고자산의 실사내역 등

- 당사는 2007년 9월 1일 기준으로 지주회사와 사업회사로 분할되면서 재고자산은 전액 사업회사인 CJ제일제당 주식회사로 이관되었습니다. 따라서 당반기말 재고자산이 없는 관계로 재고자산 실사가 시행되지 않았습니다.

○ 장기채화재고 등의 현황

- 재고자산의 시가가 취득원가보다 하락한 경우에는 저가법을 사용하여 재고자산의 대차대조표가액을 결정하고 있으며, 당반기말에는 재고자산이 없어 해당 사항이 없습니다.

## ○기타 사항

- 2008년 6월 30일 현재 당사가 보관하고 있는 재고자산이 없어 담보로 제공된 재고자산은 없습니다.

## 다. 최근 5사업연도의 회계기준 변경내용 및 그 사유

## ◇ 제 56 기 반기

- 회사는 대한민국의 기업회계기준서 제15호 '지분법' 등의 개정에 따라 기타포괄 손익누계액 및 자본잉여금으로 계상했던 투자차액을 자본조정으로 분류하였음.
- 비교표시된 전기재무제표는 기업회계기준서 제1호에 따라 재작성되었음. 다만, 기업회계기준서 제15호의 경과조치에 따라 전기 그 전의 비교재무제표는 재작성하여 공시하지 아니함.

## ◇ 제 55 기

- 기업회계기준서 제21호 경과조치에 의하여 동 기준서를 처음으로 적용하는 회계연도에는 당기 자본변동표만을 작성하였음.
- 비교표시된 전기 재무제표의 일부계정과목은 기업회계기준서 제21호의 적용에 따른당기 재무제표의 표시방법에 따라 재분류 하였음.
- 당기부터 회사는 지주회사법을 영위함에 따라 지분법손익 및 배당금수익을 영업 이익에 포함하여 표시하였으며, 전기 재무제표도 당기 재무제표의 표시방법에 따라 재분류 하였음.
- 회사의 재무제표는 재무보고에관한실무의견서[2006-5] 비상장주식 평가에 관한 회계처리를 적용하여 작성되었으며, 회계변경의 누적효과를 합리적으로 결정할 수 없어 전진적으로 처리하였음.

## ◇ 제 54 기

- 회사는 회계기준적용의견서 06-2 '종속회사, 지분법적용 피투자 회사 및 조인트 벤처의 지분에 대한 투자자산과 관련된 이연법인세 인식에 관한 회계처리'를 2006 년 12월 31일로 종료하는 회계연도에 조기적용하였으며, 비교표시된 전년도 재무 제표는 기업회계기준서 제1호에 따라 재작성되었음.

## ◇ 제 53 기

- 2005 회계연도부터 적용되는 기업회계기준서 제15호에 따라 지분법적용투자주식의 취득 시점 이후 발생한 지분 변동액은 지분법적용투자주식에 가감 처리하며, 이익잉여금의 증가 또는 감소로 인한 경우에는 지분법이익잉여금변동의 과목으로 하여 이익잉여금의 증가 또는 감소로, 당기순손익과 전기이월이익잉여금을 제외한 자본의 증가 또는 감소로 인하여 발생한 경우에는 지분법자본변동 또는 부의지분법자본변동의 과목으로 하여 누적기타포괄손익으로 처리하고 제17호의 적용에 따라 회사는 자산, 부채의 장부가액과 세무가액의 차이에 따른 일시적 차이에 대하여 이연법인세자산과 이연법인세부채를 인식하고 있음.

## ◇ 제 52 기

- 회사는 '기업회계기준서 제10호 재고자산'의 적용에 따라 재고자산의 시가가 장부가액 이하로 하락하여 발생한 평가손실 및 정상적으로 발생한 감모손실을 판매비와관리비 또는 영업외비용으로 계상하던 것을 매출원가에 가산하는 방식으로 변경하였음.

## 라. 최근 5사업연도 중 당기순손실이 발생한 사업연도와 그 주요원인

- 해당사항 없음.

## 마. 최근 5사업연도 중 직전사업연도대비 당기순이익 증감율이 30% 이상이거나 흑자전환인 사업연도와 그 주요원인

## ◇ 제 55 기

- 9월 1일 기준으로 기존 제조사업부문을 분할하고 지주회사로 전환함에 따라 계열사 손익 감소에 따른 지분법 평가손실의 증가 등에 의해 당기순이익이 전년동기대비 73% 감소함.



바. 당해 사업연도의 시장성없는 지분성증권 평가 현황

(1) 공정가액으로 평가한 시장성없는 지분성증권 내역

(단위 : 주, 천원)

종류	발행회사	수량	취득원가	장부가액	공정가액	평가손익	
						당기손익	자본조정
주식	(주)한국CATV영동방송	95,500	1,671,250	2,300,244	2,300,244	-	-
합 계			1,671,250	2,300,244	2,300,244	-	-

(2) 시장성없는 지분성증권의 평가방법등

(주)한국CATV영동방송은 재무보고에관한실무의견서[2006-5]비상장주식 평가에 관한 회계처리를 적용하여 현금흐름할인법에 따라 공정가액으로 평가하였으며, 이를제외한 비상장주식은 공정가치를 신뢰성있게 측정할 수 없어 취득원가로 평가하였습니다.

4. 재무제표

가. 대차대조표

대차대조표

제56기 반기 2008년 06월 30일 현재  
 제55기 2007년 12월 31일 현재  
 제54기 2006년 12월 31일 현재

(단위 : 천원)

과 목	제56기 반기말	제55기말	제54기말
자산			
I. 유동자산	56,635,625	48,050,687	501,524,719
(1) 당좌자산	56,635,625	48,050,687	187,736,471
1. 현금및현금성자산	28,036,006	42,258,005	32,873,684
2. 단기투자자산	9,900,000		8,982,490
3. 매출채권			78,416,791
대손충당금			(2,753,089)
4. 미수금	2,403,648	2,013,604	45,779,441
대손충당금			(2,624,573)
5. 미수수익	161,113	29,769	414,642
6. 선급금		58	1,751,634
7. 선급비용	274,616	74,973	6,300,732
8. 선급부가세	268,228	2,051,837	
9. 예치보증금			5,797,232
전도금			723,901
10. 단기이연법인세자산	15,592,014	1,622,441	11,380,837
11. 파생상품자산			692,749
(2) 재고자산			313,788,248
1. 상품			15,698,532
2. 제품			101,239,598
3. 부제품			154,730
4. 재공품			21,709,596
5. 원재료			72,988,942
6. 부재료			3,073,326
7. 저장품			9,747,196
8. 미착품			90,761,674
평가충당금			(1,585,346)
II. 비유동자산	2,291,285,378	2,111,363,769	2,806,603,679
(1) 투자자산	2,204,219,368	2,019,523,075	1,655,890,000
1. 장기금융상품	5,500	5,500	24,000
2. 장기매도가능증권	45,295,982	15,118,851	75,669,744

과 목	제56기 반기말	제55기말	제54기말
3.지분법적용투자주식	2,113,859,887	2,003,964,125	1,512,681,535
4.장기대여금	434,600	434,599	64,357,194
5.장기파생상품자산	44,623,399		3,157,527
(2)유형자산	81,565,859	82,947,385	1,086,183,818
1.토지	41,052,392	41,052,392	518,689,822
2.건물	65,115,156	65,115,156	427,934,455
감가상각누계액	(25,900,892)	(24,636,589)	(145,676,479)
3.구축물	2,681,466	2,681,466	67,462,838
감가상각누계액	(1,878,990)	(1,787,498)	(26,845,708)
4.기계장치			540,975,169
감가상각누계액			(369,054,561)
5.차량운반구	157,366	157,366	7,217,625
감가상각누계액	(112,744)	(93,073)	(5,193,181)
6.공구기구비품	1,273,431	1,256,498	272,184,557
감가상각누계액	(1,080,025)	(985,579)	(237,329,097)
7.정원			4,055,466
감가상각누계액			(1,089,995)
8.건설중인자산	258,699	187,246	32,852,907
(3)무형자산	503,665	602,966	18,634,471
1.영업권			14,215,177
2.산업재산권	503,665	602,966	4,419,294
(4)기타비유동자산	4,996,486	8,290,343	45,895,390
1.장기미수수익			706,770
2.장기선급비용	41,146	47,740	3,033,915
3.보증금	4,955,340	4,193,657	42,154,705
4.장기이연법인세자산		4,048,946	
자산총계	2,347,921,003	2,159,414,456	3,308,128,398
부채			
I.유동부채	124,071,673	43,292,259	848,732,662
(1)매입채무			127,917,321
(2)단기차입금			266,576,528
(3)미지급금	819,180	2,538,289	119,225,067
(4)선수금			5,259,055
(5)예수금	934,268	445,890	17,184,342
(6)미지급비용	7,387,462	7,260,627	68,888,342
(7)미지급법인세	2,124,471	31,609,057	51,323,183
(8)예수보증금	1,684,192	1,438,396	10,630,758
(9)유동성장기차입금	111,122,100		175,921,186
(10)단기파생상품부채			5,806,880
II.비유동부채	469,870,733	399,142,266	848,592,212
(1)사채	333,888,000	187,640,000	400,000,000
사채할인발행차금	(1,922,647)	(921,834)	(812,432)
(2)장기차입금	111,643,800	200,305,700	400,975,999
(3)퇴직급여충당부채	4,775,892	3,987,810	71,369,779
퇴직보험예치금	(2,341,886)	(2,421,619)	(37,250,371)
국민연금전환금	(12,968)	(15,642)	(782,161)
(4)장기미지급비용	280,873	69,072	
(5)장기파생상품부채		10,498,779	12,165,360
(6)장기이연법인세부채	23,559,669		2,926,038
부채총계	593,942,406	442,434,525	1,697,324,874
자본			
I.자본금	156,777,615	156,725,060	182,014,595

과 목	제56기 반기말	제55기말	제54기말
(1)보통주자본금	137,715,430	137,662,875	151,757,155
(2)우선주자본금	19,062,185	19,062,185	30,257,440
II.자본잉여금	1,608,428,142	1,607,928,331	1,107,376,410
(1)주식발행초과금	973,240,584	972,740,773	524,373,903
(2)기타자본잉여금	635,187,558	635,187,558	583,002,507
III.자본조정	(343,685,717)	(816,811,012)	(357,060,621)
(1)자기주식	(229,329,392)	(229,329,392)	(362,647,733)
(2)주식선택권	2,297,513	1,893,466	5,587,112
(3)감자차손		(492,657,853)	
(4)지분법자본조정	(118,860,127)	(97,623,797)	
(5)기타자본조정	2,206,289	906,564	
IV.기타포괄손익누계액	65,352,919	34,309,075	(71,616,856)
(1)매도가능증권평가이익	2,732,150	2,856,538	2,380,878
(2)매도가능증권평가손실			(235,057)
(3)지분법자본변동	102,429,308	69,489,740	77,457,798
(4)부외지분법자본변동	(30,175,101)	(28,384,206)	(148,125,082)
(5)파생상품평가이익	1,510,286		107,666
(6)파생상품평가손실	(11,143,724)	(9,652,997)	(3,203,059)
V.이익잉여금	267,105,638	734,828,477	750,089,996
(1)법정적립금	79,869,424	79,869,424	75,264,287
(2)임의적립금	161,801,200	623,669,205	533,675,876
(3)미처분이익잉여금	25,435,014	31,289,848	141,149,833
자본총계	1,753,978,597	1,716,979,931	1,610,803,524
부채와자본총계	2,347,921,003	2,159,414,456	3,308,128,398

## 나. 손익계산서

### 손익계산서

제56기 반기 2008년 01월 01일 부터 2008년 06월 30일 까지  
제55기 반기 2007년 01월 01일 부터 2007년 06월 30일 까지  
제55기 2007년 01월 01일 부터 2007년 12월 31일 까지  
제54기 2006년 01월 01일 부터 2006년 12월 31일 까지

(단위 : 천원)

과 목	제56기 반기		제55기 반기		제55기 연간	제54기 연간
	3개월	누적	3개월	누적		
I.영업수익	37,658,491	64,628,709	696,229,802	1,425,986,902	1,973,391,788	2,751,295,861
1.지분법이익	28,801,548	48,251,628	8,647,320	43,387,908	94,325,877	96,295,562
2.상표권사용수익	5,508,562	10,859,453				
3.임대료수익	2,069,513	4,210,110	4,523,970	8,649,723	14,604,259	18,120,530
4.배당금수익	1,278,868	1,307,518	3,197,170	3,305,116	3,305,116	4,161,398
5.매출액			679,861,342	1,370,644,155	1,861,156,536	2,632,718,371
II.영업비용	9,016,794	23,826,222	644,890,906	1,310,236,220	1,810,351,751	2,567,028,923
1.지분법손실		8,538,427	15,149,610	47,548,955	98,834,114	108,292,122
2.매출원가			437,250,055	889,852,965	1,199,544,943	1,756,132,251
3.판매비와관리비	9,016,794	15,287,795	192,491,241	372,834,300	511,972,694	702,604,550
III.영업이익(손실)	28,641,697	40,802,487	51,338,896	115,750,682	163,040,037	184,266,938
IV.영업외수익	28,350,257	56,356,665	14,146,583	41,815,281	65,464,739	194,364,761
1.이자수익	754,203	1,241,006	1,345,377	1,942,998	3,192,470	2,714,396
2.외환차익	4,505	4,505	382,527	3,249,100	6,336,717	24,720,824
3.외화환산이익			7,972,119	3,041,541		11,080,807
4.지분법적용투자주식처분이익	2,900	2,900				
5.매도가능증권처분이익					3,295,993	120,085,458
6.지분법적용투자주식감액손실환입						13,222,586

과 목	제56기 반기		제55기 반기		제55기 연간	제54기 연간
	3개월	누적	3개월	누적		
7.유형자산처분이익			259,824	1,050,174	1,365,578	842,685
8.무형자산처분이익				2,000	207,409	2,658
9.대손충당금환입			50,991	50,991	43,651	156,986
10.파생상품거래이익			2,005,377	3,271,262	20,585,285	2,548,609
11.파생상품평가이익	27,581,950	55,095,200		5,918,702	4,346,100	7,998,702
12.잡이익	6,699	13,054	2,130,368	23,288,513	26,091,536	10,991,050
V. 영업외비용	34,262,700	67,410,780	59,438,404	101,845,782	146,564,191	157,702,421
1.이자비용	6,487,340	11,895,852	17,986,893	35,615,003	55,560,356	62,023,299
2.매출채권매각손실			2,412,835	4,816,496	6,117,097	9,696,762
3.외환차손	1,570	29,656	1,636,932	4,775,885	9,830,328	13,784,003
4.외화환산손실	27,581,950	55,095,200		444,881	4,346,100	2,267,386
5.기부금	190,000	220,000	7,503,042	19,837,423	25,345,777	31,904,625
6.매도가능증권처분손실					38,643	146,212
7.매도가능증권감액손실						550,000
8.지분법적용투자주식처분손실					638,151	
9.단기투자자산처분손실			38,311	38,620		
10.유형자산처분손실			80,891	112,031	586,239	581,399
11.유형자산감액손실						387,625
12.무형자산처분손실					118,789	706,961
13.파생상품거래손실			1,728,817	3,378,749	14,595,267	6,812,817
14.파생상품평가손실			4,217,273	3,985,236		12,018,840
15.사채평가손실						1,579,172
16.사채상환손실				737,836	737,836	
17.잡손실	1,840	170,072	23,833,410	28,103,622	28,649,608	15,243,320
VI. 법인세비용차감전순이익(손실)	22,729,254	29,748,372	6,047,075	55,720,181	81,940,585	220,929,278
VII. 법인세비용	2,541,687	4,813,357	10,688,277	33,730,420	43,887,140	81,043,608
VIII. 당기순이익(손실)	20,187,567	24,935,015	(4,641,202)	21,989,761	38,053,445	139,885,670
IX. 주당손익						
1.기본주당순이익(손실)	794원	981원	(219)원	716원	1651원	4769원
2.희석주당순이익(손실)	792원	979원	(219)원	713원	1637원	4750원

다. 이익잉여금처분계산서 또는 결손금처리계산서  
 이익잉여금처분계산서/결손금처리계산서

제55기 2007년 01월 01일 부터 2007년 12월 31일 까지 (처분확정일 : 2007년 02월 28일)

제54기 2006년 01월 01일 부터 2006년 12월 31일 까지 (처분확정일 : 2006년 03월 29일)

(단위 : 천원)

과 목	제55기	제54기
I. 미처분이익잉여금(미처리결손금)	31,289,848	141,149,833
1. 전기이월미처분이익잉여금(미처리결손금)	500,000	9,501,497
2. 합병및회계변경으로인한이익잉여금의변동		(8,237,334)
3. 지분법평가로인한이익잉여금의변동	(7,263,597)	
4. 당기순이익(손실)	38,053,445	139,885,670
II. 임의적립금등의이입액	461,868,005	2,666,667
1. 연구및인력개발준비금	461,868,005	2,666,667
III. 합계	493,157,853	143,816,500
IV. 이익잉여금처분액	492,657,853	143,316,500
1. 이익준비금		4,605,137
2. 자사주처분손실준비금		
3. 배당금		46,051,367
가. 현금배당		46,051,367
주당배당금(률)		

과 목	제55기	제54기
보통주		1500원
우선주		1550원
4.감자차손의보전	492,657,853	
5.연구및인력개발준비금		92,659,996
V.차기이월미처분이익잉여금(미처리결손금)	500,000	500,000

라. 현금흐름표  
 현금흐름표

제56기 반기 2008년 01월 01일 부터 2008년 06월 30일 까지  
 제55기 반기 2007년 01월 01일 부터 2007년 06월 30일 까지  
 제55기 2007년 01월 01일 부터 2007년 12월 31일 까지  
 제54기 2006년 01월 01일 부터 2006년 12월 31일 까지

(단위 : 천원)

과 목	제56기 반기	제55기 반기	제55기 연간	제54기 연간
I. 영업활동으로인한현금흐름	(27,077,217)	6,222,126	(31,849,800)	191,053,164
1.반기순이익(당기순이익)	24,935,015	21,989,761	38,053,445	139,885,670
2.현금의유출이없는비용등의가산	70,820,332	131,202,312	221,455,099	262,975,249
가.감가상각비	1,469,912	42,713,513	58,082,462	84,384,337
나.무형자산상각비	99,300	2,383,523	3,304,400	2,224,362
다.퇴직급여	922,685	13,983,919	16,214,438	21,365,168
라.대손상각비		1,128,914	1,811,267	436,940
마.제품감모비		10,873	14,587	10,944
바.주식보상비용	2,106,861	748,173	4,828,152	1,643,965
사.사채할인발행차금의상각	273,094	278,745	433,190	746,629
아.매도가능증권처분손실			38,643	146,212
자.지분법적용투자주식처분손실			638,151	
차.단기투자자산처분손실		38,620		
카.매도가능증권감액손실				550,000
타.재고자산평가손실				530,117
파.재고자산폐기손실		9,759,624	13,075,716	16,651,180
하.외화환산손실	55,095,200	444,881	4,346,100	2,267,386
거.유형자산처분손실		112,031	586,239	581,399
너.유형자산감액손실				387,625
더.무형자산처분손실			118,789	706,961
러.이연법인세자산으로인한법인세비용의증가	2,314,853	3,656,385	3,468,210	
머.지분법손실	8,538,427	47,548,955	98,834,114	108,292,122
버.파생상품거래손실		3,378,749	14,595,267	6,812,817
서.파생상품평가손실		3,985,236		12,018,840
어.사채평가손실				1,579,172
저.사채상환손실		737,836	737,836	
쳐.기부금				1,639,073
커.잡손실		292,335	327,538	
3.현금의유입이없는수익등의차감	(103,614,759)	(56,826,877)	(124,182,821)	(264,135,965)
가.현재가치할인차금환입(이자수익)				4,686
나.외화환산이익		3,041,541		11,080,807
다.재고자산평가충당금환입		92,635		
라.지분법이익	48,251,628	43,387,908	94,325,877	96,295,562
마.매도가능증권처분이익			3,295,993	120,085,458
바.지분법적용투자주식감액손실환입				13,222,586
사.유형자산처분이익		1,050,174	1,365,578	842,685
아.무형자산처분이익		2,000	207,409	2,658
자.파생상품거래이익		3,271,262	20,585,285	2,548,609

과 목	제56기 반기	제55기 반기	제55기 연간	제54기 연간
차.파생상품평가이익	55,095,200	5,918,702	4,346,100	7,998,702
카.이자수익	267,931	11,664	12,928	23,234
타.대손충당금환입		50,991	43,651	156,986
파.이연법인세자산으로인한법인세비용의감소				11,873,992
4.영업활동으로인한자산·부채의변동	(19,217,805)	(90,143,070)	(167,175,523)	52,328,210
가.매출채권의증가		(48,597,784)	(60,899,569)	1,992,002
나.미수금의감소(증가)	(390,044)	12,240,544	4,300,162	8,702,646
다.미수수익의증가	(131,344)	(3,206,280)	(48,913)	203,726
라.선급금의감소	58	931,395	1,088,361	(1,911,218)
마.선급비용의증가	(193,049)	(5,862,899)	(1,899,111)	2,336,651
바.선급부가세의감소	1,783,609		(2,051,838)	
사.예치보증금의증가		(30,388,235)	(102,449,146)	15,036,142
아.전도금의감소		(287,456)	28,939	(201,850)
자.재고자산의감소		(3,667,694)	(2,598,581)	(14,404,934)
차.장기선급비용의증가		(2,719,875)	(2,719,875)	674,364
카.지분법적용투자주식배당금	10,107,847	12,214,100	12,214,100	13,580,845
타.매입채무의증가		355,417	(5,288,991)	(8,239,627)
파.미지급금의증가(감소)	(1,719,109)	6,788,719	19,475,132	(8,279,015)
하.선수금의감소		(2,568,980)	(2,840,288)	631,214
거.예수금의증가	488,378	307,093	(12,767,053)	6,469,504
너.미지급비용의감소	126,835	15,928,484	19,655,403	8,411,980
더.미지급법인세의감소	(29,484,586)	(31,448,785)	(20,139,313)	45,426,428
러.예수보증금의증가	245,796	350,327	1,947,935	3,088,213
머.퇴직금의지급	(134,603)	(5,999,784)	(9,882,471)	(20,679,790)
버.국민연금전환금의감소	2,674	87,118	118,600	179,973
서.퇴직급여충당금의승계		299,960	1,245,724	2,146,647
어.퇴직보험예치금의감소	79,733	(4,898,455)	(3,664,730)	(2,835,691)
II.투자활동으로인한현금흐름	(99,844,952)	(179,601,343)	(152,282,841)	(338,049,363)
1.투자활동으로인한현금유입액	12,263	13,665,553	87,085,515	162,224,269
가.단기투자자산의감소		4,748,042		
나.단기금융상품의감소			7,124,374	6,056,205
다.장기금융상품의감소		3,000		102,500
라.지분법적용투자주식의투자금액회수			8,403,958	37,819,610
마.장기매도가능증권의처분		5,136		73,545,022
바.장기대여금의회수		4,489,857	65,546,255	9,557,612
사.보증금의회수	12,263	2,377,986	2,718,379	30,086,848
아.토지의처분		531,023	608,687	
자.건물의처분		92,853	92,853	455,609
차.구축물의처분		22,119	23,386	66,580
카.기계장치의처분		928,373	1,864,460	2,323,952
타.차량운반구의처분		73,052	80,624	231,948
파.공구기구비품의처분		181,252	68,941	333,411
하.정원의처분		210,860	210,860	400,846
거.건설중인자산의처분			73,266	
너.산업재산권의처분		2,000	269,472	4,117
더.개발비의처분				953,115
러.파생상품의청산				286,894
2.투자활동으로인한현금유출액	(99,857,215)	(193,266,896)	(239,368,356)	(500,273,632)
가.단기투자자산의증가	9,900,000	3,421,549	6,153,622	6,786,977
나.장기매도가능증권의취득	30,080,770	1,670,172	1,720,172	3,358,525
다.지분법적용투자주식의취득	59,014,113	116,146,834	138,363,675	290,590,902
라.장기대여금의증가		9,198,351	11,031,443	27,794,128

과 목	제56기 반기	제55기 반기	제55기 연간	제54기 연간
마.보증금의증가	773,946	3,020,497	4,596,004	30,605,346
바.토지의취득				5,652,490
사.건물의취득		214,052	670,607	7,687,486
아.구축물의취득		972	3,245	84,291
자.기계장치의취득		37,913	42,008	2,334,993
차.차량운반구의취득		1,000,536	1,000,536	1,346,476
카.공구기구비품의취득	16,933	8,649,684	9,915,375	13,304,183
타.정원의취득		25,800	54,000	212,879
파.건설중인자산의증가	71,453	43,058,197	58,706,690	103,148,111
하.산업재산권의증가		61,071	61,071	928,923
거.영업권의증가			31,051	2,068,948
너.파생상품의정산		6,761,268	7,018,857	4,368,974
III.재무활동으로인한현금흐름	112,700,170	172,066,711	213,908,758	153,402,768
1.재무활동으로인한현금유입액	117,818,316	665,862,171	963,935,964	966,430,339
가.단기차입금의차입	4,901,893	562,847,845	671,975,831	498,980,467
나.사채의발행	112,339,093		184,152,663	3,000,000
다.장기차입금의차입		100,000,000	100,000,000	406,112,933
라.주식선택권의행사로인한보통주의발행	577,330	3,014,326	7,807,470	3,354,815
마.자기주식의처분				54,982,124
2.재무활동으로인한현금유출액	(5,118,146)	(493,795,460)	(750,027,206)	(813,027,571)
가.단기차입금의상환	4,901,893	320,354,945	576,078,137	516,631,710
나.유동성장기부채의상환		127,389,148	127,036,382	141,299,998
다.현금배당금의지급		46,051,367	46,051,367	42,162,105
라.장기차입금의상환				
마.자기주식의취득			861,320	112,933,758
바.주식발행비	216,253			
IV.합병으로인한현금의증가				7,969,763
V.현물출자로인한현금의감소				(5,842,927)
VI.분할로인한현금의감소			(20,391,796)	
VII.현금의증가(감소)	(14,221,999)	(1,312,506)	9,384,321	8,533,405
VIII.기초의현금	42,258,005	32,873,684	32,873,684	24,340,279
IX.기말의현금	28,036,006	31,561,178	42,258,005	32,873,684

마. 자본변동표  
자본변동표

제56기 반기 2008년 01월 01일 부터 2008년 06월 30일 까지  
제55기 반기 2007년 01월 01일 부터 2007년 06월 30일 까지  
제55기 2007년 01월 01일 부터 2007년 12월 31일 까지

(단위 : 천원)

구 분	자본금	자본잉여금	자본조정	기타포괄손익누계액	이익잉여금	총 계
2007.01.01(제55기초)	182,014,595	1,160,052,474	(481,468,824)	115,283	750,089,996	1,610,803,524
1.주식선택권의행사	648,710	9,633,717	(2,474,182)			7,808,245
2.현물출자	41,640,450	636,266,076				677,906,526
3.전기합병으로인한자본잉여금의변동		(491,012)				(491,012)
4.분할로인한변동	(67,578,695)	(197,532,924)	57,646,544	22,057,156		(185,407,919)
5.자기주식의지분법적용투자주식으로대체			134,179,661			134,179,661
6.주식보상비용			1,848,807			1,848,807
7.감자차손			(492,657,854)			(492,657,854)
8.감자차손의보전						
9.자기주식취득			(861,320)			(861,320)
10.매도가능증권평가이익				475,660		475,660
11.매도가능증권평가손실				1,685,749		1,685,749

구분	자본금	자본잉여금	자본조정	기타포괄손익누계액	이익잉여금	총계
12.주식발행비						
13.지분법자본변동				(18,473,223)		(18,473,223)
14.부의지분법자본변동				35,384,246		35,384,246
15.파생상품평가이익				2,009,539		2,009,539
16.파생상품평가손실				(8,945,335)		(8,945,335)
17.합병으로인한자본잉여금변동						
18.주식선택권						
19.지분법주식투자차액			(33,023,844)			(33,023,844)
20.배당금					(46,051,367)	(46,051,367)
21.지분법평가로인한이익잉여금변동					(7,263,597)	(7,263,597)
22.전기주식발행비용의정산						
23.당기순이익(손실)					38,053,445	38,053,445
2007.12.31(제55기말)	156,725,060	1,607,928,331	(816,811,012)	34,309,075	734,828,477	1,716,979,931
2007.01.01(제55기초)	182,014,595	1,160,052,474	(481,468,824)	115,283	750,089,996	1,610,803,524
1.주식선택권의행사	251,750	3,734,453	(971,876)			3,014,327
2.현물출자						
3.전기합병으로인한자본잉여금의변동						
4.분할로인한변동						
5.자기주식의지분법적용투자주식으로대체						
6.주식보상비용						
7.감자차손						
8.감자차손의보전						
9.자기주식취득						
10.매도가능증권평가이익				2,165,971		2,165,971
11.매도가능증권평가손실				220,493		220,493
12.주식발행비						
13.지분법자본변동				(12,429,555)		(12,429,555)
14.부의지분법자본변동				22,246,936		22,246,936
15.파생상품평가이익				2,765,773		2,765,773
16.파생상품평가손실				820,193		820,193
17.합병으로인한자본잉여금변동		(448,494)				(448,494)
18.주식선택권			748,173			748,173
19.지분법주식투자차액			(14,546,601)			(14,546,601)
20.배당금					(46,051,367)	(46,051,367)
21.지분법평가로인한이익잉여금변동					(7,263,598)	(7,263,598)
22.전기주식발행비용의정산						
23.당기순이익(손실)					21,989,761	21,989,761
2007.06.30(제55기반기말)	182,266,345	1,163,338,433	(496,239,128)	15,905,094	718,764,792	1,584,035,536
2008.01.01(제56기초)	156,725,060	1,607,928,331	(816,811,012)	34,309,075	734,828,477	1,716,979,931
1.주식선택권의행사	52,555	716,064	(191,290)			577,329
2.현물출자						
3.전기합병으로인한자본잉여금의변동						
4.분할로인한변동						
5.자기주식의지분법적용투자주식으로대체						
6.주식보상비용			1,895,060			1,895,060
7.감자차손						
8.감자차손의보전			492,657,854		(492,657,854)	
9.자기주식취득						
10.매도가능증권평가이익				(124,388)		(124,388)
11.매도가능증권평가손실						
12.주식발행비		(216,253)				(216,253)
13.지분법자본변동				32,939,568		32,939,568



구분	자본금	자본잉여금	자본조정	기타포괄손익누계액	이익잉여금	총계
14.부의지분법자본변동				(1,790,895)		(1,790,895)
15.파생상품평가이익				1,510,286		1,510,286
16.파생상품평가손실				(1,490,727)		(1,490,727)
17.합병으로인한자본잉여금변동						
18.주식선택권						
19.지분법주식투자차액			(21,236,329)			(21,236,329)
20.배당금						
21.지분법평가로인한이익잉여금변동						
22.전기주식발행비용의정산						
23.당기순이익(손실)					24,935,015	24,935,015
2008.06.30(제56기반기말)	156,777,615	1,608,428,142	(343,685,717)	65,352,919	267,105,638	1,753,978,597

바. 당해 사업연도의 재무제표에 대한 주석

- 회사의 당해 사업연도의 개별재무제표에 대한 주석은 그 내용이 감사인의 검토보고서상의 재무제표에 대한 주석과 동일함.

사. 당해 사업연도의 수정 전 · 후의 재무제표

- 해당사항 없음.

5. 연결재무제표

가. 요약연결재무정보

(단위 : 백만원)

구분	제 55 기	제 54 기	제 53 기	제 52 기	제 51 기
[유동자산]	2,888,827	2,725,150	2,408,462	1,649,112	1,561,107
· 당좌자산	2,181,583	2,154,149	1,851,356	1,143,879	1,099,197
· 재고자산	707,244	571,001	557,106	505,233	461,910
[비유동자산]	5,874,168	4,475,183	3,589,248	3,548,867	2,894,036
· 투자자산	796,202	770,084	620,610	522,980	392,127
· 유형자산	3,323,508	2,570,372	2,210,608	2,109,182	1,861,592
· 무형자산	1,283,962	744,969	422,367	453,532	342,199
· 기타비유동자산	470,496	389,758	335,663	463,173	298,118
자산총계	8,762,995	7,200,333	5,997,710	5,197,979	4,455,143
[유동부채]	3,819,489	3,277,573	2,311,015	2,123,185	1,774,944
[비유동부채]	1,913,688	1,676,395	1,343,886	790,396	881,623
부채총계	5,733,177	4,953,968	3,654,901	2,913,581	2,656,567
[자본금]	156,725	182,015	150,529	147,157	138,943
[연결자본잉여금]	1,543,293	1,056,607	813,567	836,374	803,018
[연결자본조정]	△749,843	△401,579	△117,683	15,128	△31,316
[연결기타포괄손익누계액]	27,035	4,922	54,915	128,021	28,850
[연결이익잉여금]	736,789	741,519	632,576	545,201	445,917
[소수주주지분]	1,315,819	662,881	808,905	612,517	413,164
자본총계	3,029,818	2,246,365	2,342,809	2,284,398	1,798,576
매출액	6,961,038	6,261,108	5,377,430	5,586,601	4,614,954
영업이익	472,284	340,838	417,083	382,661	372,298
법인세차감전순이익	178,998	246,402	336,457	316,636	328,235
연결총당기순이익	107,055	122,398	224,306	156,805	198,950
지배회사지분순이익	42,067	137,771	128,943	147,083	166,215
연결에 포함된 회사수	65	57	54	54	44

[△는 부(-)의 수치임]

나. 연결재무제표 이용상의 유의점

(1) 연결재무제표 작성기준

- 당사는 회계처리 및 재무제표 등의 작성에 있어서 기업회계기준을 따르고 있으며 당사가 작성한 연결재무제표에 대한 공인회계사의 감사의견은 다음과 같습니다.

구 분	제 55 기 (2007.1.1~2007.12.31)	제 54 기 (2006.1.1~2006.12.31)	제 53 기 (2005.1.1~2005.12.31)
감 사 인	삼일회계법인	삼일회계법인	삼일회계법인
감 사 의 견	적정의견	적정의견	적정의견

(2) 기업회계기준 등의 위반사항

(가) 연결재무제표를 수정하여야 하는 위반사항

- 해당 사항 없음.

(나) 연결재무제표 수정과 관련없는 위반사항

- 해당 사항 없음.

(3) 기타 유의하여야 할 사항

◇ 제 55 기

- 회사는 씨제이제일제당 (주)와 7개 국내법인과 CJ DO BRASIL IND. COM. PROD. ALIM. LTDA.와 4개 해외법인을 당기부터 연결재무제표작성대상 종속회사에 포함하고, 씨제이케이블넷중부산방송(주)와 4개 국내법인을 연결재무제표 작성대상 종속회사에서 제외하였습니다.

- 회사는 2007년 7월 26일 개최된 임시주주총회의 승인에 따라 2007년 9월 1일자로 투자사업부문을 영위할 존속법인인 CJ주식회사와 투자사업부문을 제외한 제조사업부문 일체를 영위할 분할신설법인인 CJ제일제당주식회사로 분할하고, CJ주식회사를 지주회사 체제로 전환하였습니다.

◇ 제 54 기

- 회사는 씨제이파워캐스트(주)와 13개 국내법인과 CJ GLOBAL HOLDINGS LTD.를 당기부터 연결재무제표작성대상 종속회사에 포함하고, 씨제이모닝웰(주)와 6개 국내법인과 PT BUMI TAPIOKA JAYA와 4개 해외법인을 연결재무제표 작성대상 종속회사에서 제외하였습니다.

- 회사는 2006년 4월 10일을 합병기준일로 하여 종속회사인 씨제이모닝웰(주)와 씨제이에이치(주)(구, 씨제이엔터테인먼트(주))를 흡수합병하였으며, 2006년 9월 1일과 2006년 11월 1일을 합병기준일로 하여 종속회사인 (주)해찬들과 한일약품공업(주)를 각각 흡수합병하였습니다.

- 회사는 2006년 9월 12일자 이사회결의에 의거 회사의 베이커리 사업부문을 종속회사인 씨제이푸드빌(주)에 현물출자하였습니다.

- 회사는 회계기준적용의견서 06-2 '종속회사, 지분법적용 피투자회사 및 조인트벤처의 지분에 대한 투자자산과 관련된 이연법인세 인식에 관한 회계처리'를 당 회계연도부터 조기적용하였으며, 비교표시된 전년도 재무제표는 기업회계기준서 제1호에 따라 재작성되었습니다.

- 2006년 12월 31일 현재종속회사인 CJ투자증권(주)가 고객에게 판매한 수익증권 중에는 제일투신유동화전문유한회사 및 제일투신이차유동화전문유한회사가 발행한 후순위채권 230,734백만원이 포함되어 있습니다. 상기 유동화전문유한회사가 발행한 후순위채권에 대하여는 취득가액에 발행이율에 의한 경과이자를 가산하는 방법으로 기준가격이 산출되고 있습니다. 당기말 현재 동 장부가액이 공정가액과 차이가 발생하고 있으며, 향후에도 차이가 발생할 것으로 판단되며 이와 관련하여 회사는 예상되는 손실액을 영업외비용으로 계상하였습니다.

◇ 제 53 기

- 회사는 씨제이케이블넷 해운대기장방송(주)와 씨제이엔시티(주)를 당기부터 연결재무제표 작성대상 종속회사에 포함하고, 한일식자재마트(주), 씨제이케이블넷경남방송(주), CJ BAKERY IN C.를 연결재무제표 작성대상 종속회사에서 제외하였습니다.

- 회사는 연결대차대조표일 이후인 2006년 1월 9일자 이사회 결의에 의거, 2006년 4월 10일을 합병기준일로 하여 종속회사인 씨제이엔터테인먼트주식회사 및 씨제이모닝웰주식회사를 흡수합병하였습니다.

- 2005년 12월 31일 현재종속회사인 CJ투자증권(주)가 고객에게 판매한 수익증권 중에는

제일투신유동화전문유한회사 및 제일투신이차유동화전문유한회사가 발행한 후순위채권 245,464백만원이 포함되어 있습니다. 상기 유동화전문유한회사가 발행한 후순위채권에 대하여는 취득가액에 발행이율에 의한 경과이자를 가산하는 방법으로 기준가격이 산출되고 있습니다. 당기말 현재 동 장부가액이 공정가액과 차이가 발생하고 있으며, 향후에도 차이가 발생할 것으로 판단됩니다. 이로 인하여 회사는 향후 고객으로부터 수익증권의 환매요구시 기준가격으로의 매입에 따른 추가적인 손실을 부담할 수 있으나, 현재로서는 상기 고객에게 판매한 수익증권에 편입된 후순위채권이 연결재무제표에 미칠 영향을 예측할 수 없으며, 본 연결재무제표는 이러한 불확실성으로 인하여 발생가능한 조정사항으로 인하여 변동될 수 있습니다.

#### ◇ 제 52 기

- 회사는 (주)신동방씨피, 수퍼피드(주), 씨제이사운드(주), (주)아트서비스, 씨제이인터넷(주), (주)프리머스시네마, 씨제이케이블넷북인천방송(주), 한일약품공업(주), CJ BEIJING BEVERAGE & FOODS CO., LTD., CJ LIAOCHENG BIOTECH CO., LTD., CJ JAPAN CORP., P.T. CJ FEED JOMBANG, CJ BAKERY INC.를 당기부터 연결재무제표 작성대상 종속회사에 포함하고, 씨제이케이블넷마산방송(주), 북경희결식품유한공사(주), P.T.CHEIL SAMSUNG INDONESIA를 제외하였습니다.

- 회사는 2004년 8월 10일자 이사회 결의에 의거 회사의 생활 사업부문 관련 자산 등을 2004년 12월 1일자로 현물출자하여 씨제이라이온주식회사를 설립하였습니다. 동 신설회사의 설립시 자본금은 5,000백만원이며, 지분의 100%를 회사가 소유하였습니다. 한편, 회사는 2004년 9월 15일자 일본 LION사와 체결한 Share Purchase Agreement에 의거 2004년 12월 31일자로 회사 보유 지분의 81%를 일본 LION사에 36,629백만원에 매각하였으며, 이에 따라 11,424백만원을 지분법적용투자주식처분이익으로 계상하였습니다. 상기 지분 매각후 2004년 12월 31일 현재 연결회사는 씨제이라이온주식회사의 지분 19%를 보유하고 있습니다.

- 연결재무제표에 대한 주석 17에서 설명하고 있는 바와 같이, 2004년 12월 31일 현재 종속회사인 CJ투자증권(주)(구, 제일투자증권(주))가 고객에게 판매한 수익증권 중에는 제일투신유동화전문유한회사 및 제일투신이차유동화전문유한회사가 발행한 후순위채권 287,102백만원이 포함되어 있습니다. 상기 유동화전문유한회사가 발행한 후순위채권에 대하여는 취득가액에 발행이율에 의한 경과이자를 가산하는 방법으로 기준가격이 산출되고 있습니다. 당기말 현재 동 장부가액이 공정가액과 차이가 발생하고 있으며, 향후에도 차이가 발생할 것으로 판단됩니다. 이로 인하여 회사는 향후 고객으로부터 수익증권의 환매요구시 기준가격으로의 매입에 따른 추가적인 손실을 부담할 수 있으나, 현재로서는 상기 고객에게 판매한 수익증권에 편입된 후순위채권이 연결재무제표에 미칠 영향을 예측할 수 없으며, 본 연결재무제표는 이러한 불확실성으로 인하여 발생가능한 조정사항으로 인하여 변동될 수 있습니다.

- 종속회사인 씨제이푸드시스템(주)는 전기까지 축육사업부의 축육수입판매거래의 매출인식에 대하여 총액으로 인식하여 왔습니다. 그러나, 2004년 12월 20일자 금융감독원의 질의회신에 따라, 회사는 2004년 중 동 축육수입판매거래에 대한 회계처리를 총액으로 인식하던 것에서 순액으로 인식하는 것으로 변경하였습니다. 비교표시된 전기의 연결손익계산서는 비교목적으로 재작성되었으며, 이러한 회계처리의 변경으로 인하여 당기와 전기의 매출 및 매출원가는 각각 112,564백만원과 89,685백만원만큼 감소하였습니다.

#### ◇ 제 51 기

- 회사는 (주)씨제이텔레닉스, 엠디원(주)를 당기부터 연결재무제표 작성대상 종속회사에 포함하였습니다.

- 연결회사는 기업회계기준서 제4호 '수익인식'의 적용에 따라 재화나 용역에 대한 위탁 및 중개용역(수출판매대행업)에 대해 수익을 총액으로 인식하는 방법에서 순액으로 인식하는 방법으로 변경하였습니다. 이러한 수익인식기준의 변경으로 인하여 당기의 매출과 매출원가는 각각 1,039,013백만원이 감소하였습니다. 이러한 변경사항은 순자산가액이나 경상이익 및 당기순이익에는 영향을 미치지 아니합니다. 다만, 비교표시된 전기 연결손익계산서는 기업회계기준서 제4호 '수익인식'의 경과조치에 따라 매출을 순액으로 인식하는 기준으로 재작성되지 아니한 것입니다.

- 2003년 12월 31일 현재 종속회사인 제일투자증권(주)가 고객에게 판매한 수익증권 중에 제일투신유동화전문유한회사 및 제일투신이차유동화전문유한회사가 발행한 후순위채권 264,788백만원이 포함되어 있습니다. 상기 유동화전문유한회사가 발행한 후순위채권에 대하여는 취득가액에 발행이율에 의한 경과이자를 가산하는 방법으로 기준가격이 산출되고 있습니다. 당기말 현재 동 장부가액이 공정가액과 차이가 발생하고 있으며, 향후에도 차이가 발생할 것으로 판단됩니다. 이로 인하여 회사는 향후 고객으로부터 수익증권의 환매요구시 기준가격으로의 매입에 따른 추가적인 손실을 부담할 수 있으나,

현재로서는 상기 고객에게 판매한 수익증권에 편입된 후순위채권이 회사의 연결재무제표에 미칠 영향을 예측할 수 없으며, 본 연결재무제표는 이러한 불확실성으로 인하여 발생가능한 조정사항이 반영되지 않았습니다.

#### 다. 연결재무제표

##### (1) 연결대차대조표

##### 연 결 대 차 대 조 표

제 55 기 2007. 12. 31 현재  
제 54 기 2006. 12. 31 현재  
제 53 기 2005. 12. 31 현재

(단위 : 천원)

과 목	제 55 기	제 54 기	제 53 기
자 산			
1. 유 동 자 산	2,888,826,961	2,725,150,239	2,408,461,773
(1) 당 좌 자 산	2,181,582,678	2,154,148,790	1,851,356,183
1. 현금및현금성자산	418,285,797	483,367,153	519,868,454
2. 단기금융상품	314,596,515	199,123,434	330,461,443
3. 단기매매증권	259,091,196	294,861,968	91,422,780
4. 단기매도가능증권	1,000	442,688	640,072
5. 단기만기보유증권	158,365	305,518	564,759
6. 매 출 채 권	656,458,771	623,390,149	527,166,830
대 손 총 당 금	(133,991,697)	(100,893,996)	(46,319,152)
7. 단 기 대 여 금	234,125,177	183,889,830	97,388,734
대 손 총 당 금	(9,546,375)	(13,981,806)	(10,830,507)
8. 미 수 금	90,266,543	144,538,668	120,174,249
대 손 총 당 금	(12,511,014)	(23,959,328)	(22,416,037)
9. 미 수 수 익	22,293,498	18,327,579	14,022,016
대 손 총 당 금	(405,320)	(207,689)	(189,652)
10. 선 급 금	158,891,724	197,682,549	117,198,880
대 손 총 당 금	(23,279,883)	(8,115,623)	(16,888,235)
11. 선 급 제 세	32,241,919	58,695,468	57,514,224
12. 선 급 비 용	52,234,884	37,353,274	26,664,212
13. 예 치 보 증 금	3,129,363	7,587,771	23,603,354
14. 단기파생상품자산	42,762,078	9,120,041	1,173,680
15. 단기이연법인세자산	67,645,923	38,809,525	18,761,288
16. 기타의유동자산	9,134,214	3,811,617	3,694,791
대 손 총 당 금	-	-	(2,320,000)
(2) 재 고 자 산	707,244,283	571,001,449	557,105,590
1. 상 품	93,960,393	87,341,534	55,371,105
2. 제 품	165,393,591	122,901,546	137,620,225
3. 부 제 품	766,018	308,517	567,932
4. 재 공 품	87,712,531	79,515,620	83,287,602
5. 원 재 료	148,887,816	186,667,823	133,421,727
6. 부 재 료	14,787,377	13,577,598	13,123,149
7. 저 장 품	25,955,586	25,728,463	24,201,776
8. 미 착 품	165,662,540	57,188,133	102,639,782
9. 용 지	7,188,886	-	8,202,130
10. 재고자산평가총당금	(3,070,455)	(2,227,785)	(1,329,838)
11. 비 유 동 자 산	5,874,167,566	4,475,182,789	3,589,248,462
(1) 투 자 자 산	796,202,206	770,083,659	620,610,365
1. 장기금융상품	3,411,485	1,459,100	2,959,648
2. 지분법적용투자주식	230,195,234	307,264,336	181,073,633
3. 장기매도가능증권	396,785,202	294,868,411	316,251,239

과 목	제 55 기	제 54 기	제 53 기
4. 장기만기보유증권	6,413,010	5,355,100	372,858
5. 장 기 대 여 금	81,922,505	114,128,683	97,928,250
대 손 총 당 금	(868,846)	(866,649)	(451,819)
6. 장기파생상품자산	11,748,304	3,157,527	-
7. 기타의투자자산	68,731,192	44,978,975	27,676,438
대 손 총 당 금	(2,135,880)	(261,824)	(1,042,354)
(2) 유 형 자 산	3,323,507,472	2,570,372,442	2,210,608,271
1. 토 지	1,075,668,309	737,384,876	704,715,070
2. 건 물	847,684,976	758,353,660	685,874,849
감가상각누계액	(249,576,407)	(215,282,263)	(184,628,566)
3. 구 축 물	273,765,822	227,399,977	171,426,629
감가상각누계액	(78,789,667)	(66,026,932)	(41,965,475)
4. 기 계 장 치	1,818,714,724	1,497,779,851	1,233,522,496
감가상각누계액	(847,214,988)	(787,315,840)	(650,451,570)
5. 차 량 운 반 구	18,728,890	15,687,527	15,387,943
감가상각누계액	(12,555,348)	(10,215,775)	(10,761,610)
6. 공구기구비품	799,771,694	719,554,438	621,039,849
감가상각누계액	(526,866,198)	(469,437,740)	(427,654,933)
7. 정 원	3,958,652	4,317,298	4,209,874
감가상각누계액	(1,093,068)	(1,185,886)	(1,073,514)
8. 코 스	46,493,278	46,320,602	46,320,602
9. 건설중인자산	154,816,803	113,038,649	44,646,627
(3) 무 형 자 산	1,283,962,150	744,968,747	422,366,708
1. 영 업 권	1,031,406,329	573,142,074	337,705,773
2. 산 업 재 산 권	7,476,839	5,734,599	4,632,639
3. 개 발 비	29,270,144	11,173,204	5,506,279
4. 기타의무형자산	215,808,838	154,918,870	74,522,017
(4) 기 타 비 유 동 자 산	470,495,738	389,757,941	335,663,118
1. 장기성매출채권	116,483	198,452	48,492
대 손 총 당 금	(116,483)	(118,699)	(17,765)
2. 장 기 미 수 금	1,856,963	3,144,345	2,349,931
대 손 총 당 금	(1,360,814)	(1,306,963)	(2,134,166)
3. 보 증 금	401,365,157	351,345,918	302,474,144
4. 장기선급비용	18,377,671	9,850,937	11,228,610
5. 장기이연법인세자산	50,256,761	26,643,951	21,713,872
자 산 총 계	8,762,994,527	7,200,333,028	5,997,710,235
부 채			
I. 유 동 부 채	3,819,489,098	3,277,572,594	2,311,014,905
1. 매 입 채 무	371,507,170	322,329,557	294,328,957
2. 단 기 차 입 금	1,674,801,648	1,252,638,019	663,940,995
3. 미 지 급 금	381,864,758	433,013,186	271,829,680
4. 선 수 금	80,268,224	50,352,609	30,230,730
5. 예 수 금	335,755,803	283,122,065	373,472,705
6. 미 지 급 비 용	208,952,606	266,319,457	155,235,428
7. 미지급법인세	97,479,769	95,544,762	64,807,784
8. 유동성장기부채	586,732,133	526,462,512	377,076,875
9. 선 수 수 익	6,713,472	4,919,771	1,950,820
10. 예 수 보 증 금	22,518,069	20,794,467	26,744,986
11. 단기파생상품부채	39,791,917	12,726,900	954,358
12. 단기이연법인세부채	-	44,261	33,868
13. 기타유동부채	13,103,529	9,305,028	50,407,719
II. 비 유 동 부 채	1,913,687,599	1,676,395,165	1,343,886,467

과 목	제 55 기	제 54 기	제 53 기
1. 사 채	323,466,821	453,400,000	747,236,561
사채할인발행차금	(1,708,991)	(1,153,407)	(2,509,314)
전 환 권 조 정	-	(372,997)	(207,371)
2. 장 기 차 입 금	1,266,165,011	891,659,112	311,557,814
3. 장기미지급비용	638,288	-	-
4. 장기미지급금	7,456,841	18,607,249	12,202,995
현재가치할인차금	(345,840)	(612,052)	(514,195)
5. 퇴직급여충당부채	192,209,631	170,068,343	152,267,047
퇴직보험예치금	(110,574,138)	(84,707,545)	(69,782,808)
국민연금전환금	(1,031,644)	(1,268,240)	(1,893,698)
6. 임 회 금	140,085,420	140,576,420	137,231,820
7. 장기파생상품부채	15,866,990	18,613,405	7,304,169
8. 장기이연법인세부채	12,054,565	48,492,543	34,040,018
9. 기타고정부채	69,404,645	23,092,334	16,953,429
부 채 총 계	5,733,176,697	4,953,967,759	3,654,901,372
자 본			
I. 자 본 금	156,725,060	182,014,595	150,528,575
1. 보통주자본금	137,662,875	151,757,155	120,271,135
2. 우선주자본금	19,062,185	30,257,440	30,257,440
II. 연결자본잉여금	1,543,293,317	1,056,606,830	813,567,290
III. 연결자본조정	(749,842,858)	(401,578,934)	(117,682,911)
1. 자 기 주 식	(229,329,392)	(362,647,733)	(123,104,375)
2. 주식선택권	1,893,466	5,587,112	5,111,373
3. 감 자 차 손	(492,657,853)	-	-
4. 기타자본조정	(29,749,079)	(44,518,313)	310,091
IV. 연결기타포괄손익누계액	27,034,665	4,922,040	54,914,690
1. 파생상품평가이익	1,892,858	107,666	-
2. 파생상품평가손실	(9,699,434)	(3,203,059)	-
3. 매도가능증권평가이익	55,622,503	70,180,214	82,286,627
4. 매도가능증권평가손실	(6,169,583)	(6,886,793)	(8,433,663)
5. 지분법자본변동	598,313	907,555	260,765
6. 부의지분법자본변동	(1,988,139)	(6,655,413)	(4,666,430)
7. 해외사업환산손실	(13,221,853)	(49,528,130)	(14,532,609)
V. 연결이익잉여금	736,788,786	741,519,639	632,575,901
1. 법정적립금	79,869,424	75,264,287	71,525,966
2. 임의적립금	623,669,205	533,675,876	447,074,992
3. 미처분이익잉여금	33,250,157	132,579,476	113,974,943
VI. 소수주주지분	1,315,818,860	662,881,099	808,905,318
자 본 총 계	3,029,817,830	2,246,365,269	2,342,808,863
부채와 자본총계	8,762,994,527	7,200,333,028	5,997,710,235

(2) 연결손익계산서

연 결 손 익 계 산 서

제 55 기 (2007. 01. 01 부터 2007. 12. 31 까지)

제 54 기 (2006. 01. 01 부터 2006. 12. 31 까지)

제 53 기 (2005. 01. 01 부터 2005. 12. 31 까지)

(단위 : 천원)

과 목	제 55 기	제 54 기	제 53 기
I. 매 출 액	6,961,037,958	6,261,107,717	5,377,429,540
II. 매 출 원 가	4,298,313,049	3,907,907,008	3,381,564,462
III. 매 출 총 이 익	2,662,724,909	2,353,200,709	1,995,865,078



과 목	제 55 기	제 54 기	제 53 기
IV. 판매비와관리비	2,190,440,929	2,012,362,326	1,578,781,937
1. 급 여	530,768,452	480,182,620	378,102,898
2. 퇴 직 급 여	45,780,831	44,903,205	34,469,135
3. 복 리 후 생 비	61,253,738	26,698,283	21,895,247
4. 수 도 광 열 비	19,462,283	16,439,555	13,869,926
5. 소 모 품 비	16,845,770	13,885,220	11,557,793
6. 비 품 비	2,479,468	2,468,800	1,666,569
7. 도 서 인 쇄 비	8,081,254	9,938,993	10,471,071
8. 여 비 교 통 비	39,201,365	35,325,422	29,628,759
9. 통 신 비	23,041,975	24,419,565	20,095,453
10. 전 산 운 용 비	3,944,729	3,728,097	4,094,029
11. 차 량 유 지 비	5,858,469	5,610,747	6,052,759
12. 임 차 료	99,079,723	79,999,866	60,925,810
13. 감 가 상 각 비	85,476,802	74,578,403	71,933,829
14. 무형자산상각비	64,352,842	53,043,163	43,785,462
15. 수 선 비	1,254,756	33,285,587	5,744,113
16. 보 험 료	10,666,947	9,092,758	8,245,094
17. 세 금 과 공 과	38,582,234	37,971,738	33,800,262
18. 지 급 수 수 료	396,170,473	334,489,925	246,791,090
19. 광 고 선 전 비	177,158,859	231,045,783	188,381,017
20. 판 촉 비	123,488,016	109,587,717	92,807,159
21. 운 반 비	218,789,494	193,096,714	173,858,018
22. 포 장 비	2,252,435	2,069,861	1,235,460
23. 조 사 연 구 비	36,325,299	33,805,854	26,837,270
24. 교 육 훈 련 비	14,196,633	16,191,541	14,064,286
25. 교 제 비	14,108,170	11,774,873	10,106,452
26. 행 사 비	37,519,661	38,018,365	26,645,806
27. 회 의 비	20,415,662	15,100,366	12,988,141
28. 대 손 상 각 비	65,129,965	52,067,538	18,217,898
29. 경 상 개 발 비	1,910,771	2,458,840	1,467,677
30. 주식보상비용	7,402,933	2,495,575	2,126,699
31. 잡 비	19,440,920	18,587,352	6,916,755
V. 영 업 이 익	472,283,980	340,838,383	417,083,141
VI. 영 업 외 수 익	232,349,022	351,767,882	167,983,477
1. 이 자 수 익	29,200,883	33,335,678	25,104,522
2. 임 대 료	846,031	2,025,020	2,660,408
3. 배 당 금 수 익	4,313,701	4,396,770	3,925,923
4. 수 수 료 수 익	6,241,243	4,357,487	3,437,689
5. 외 환 차 익	24,099,812	36,177,567	22,633,944
6. 외화환산이익	14,669,326	31,262,998	9,307,895
7. 매도가능증권처분이익	5,696,353	179,468,604	10,342,109
8. 매도가능증권감액손실환입	137,369	-	-
9. 지분법이익	9,602,459	11,473,242	6,602,976
10. 신주인수권행사이익	-	-	22,978,918
11. 지분법적용투자주식처분이익	1,532,459	2,601,890	-
12. 지분법적용투자주식감액손실환입	1,581,864	-	-
13. 대손충당금환입	5,292,346	-	-
14. 투자자산처분이익	1,821,789	6,324,472	267,770
15. 투자자산감액손실환입	-	-	464,447
16. 유형자산처분이익	2,023,929	2,787,446	26,222,859
17. 파생상품거래이익	41,558,444	4,607,598	4,712,600
18. 파생상품평가이익	31,692,556	14,424,231	10,502,983

과 목	제 55 기	제 54 기	제 53 기
19. 잡 이 익	52,038,458	18,524,879	18,818,434
VII. 영 업 외 비 용	525,634,592	446,203,930	248,609,595
1. 이 자 비 용	175,193,795	132,713,087	84,838,904
2. 매출채권매각손실	12,367,533	11,133,279	10,377,479
3. 외 환 차 손	22,565,029	22,621,489	26,055,916
4. 외환환산손실	34,196,501	5,873,078	3,270,600
5. 단기매매증권평가손실	574,120	-	-
6. 지 분 법 손 실	46,395,359	32,762,715	16,418,547
7. 지분법적용투자주식처분손실	638,151	255,885	-
8. 지분법적용투자주식감액손실	1,634,082	3,800,000	1,009,694
9. 매도가능증권처분손실	129,438	573,587	3,255,732
10. 매도가능증권감액손실	1,907,422	31,054,653	2,193,817
11. 투자자산처분손실	2,923,428	5,658,590	6,164,631
12. 유형자산처분손실	24,900,681	7,586,880	7,525,728
13. 유형자산감액손실	4,397,770	3,503,861	1,777,383
14. 무형자산처분손실	6,789,461	798,787	2,906
15. 무형자산감액손실	9,702,041	32,395,603	23,448,721
16. 사채평가손실	-	1,579,172	3,185,605
17. 사채상환손실	737,836	-	-
18. 파생상품거래손실	42,668,635	10,847,702	11,699,038
19. 파생상품평가손실	19,396,701	21,872,987	1,951,139
20. 기타의대손상각비	12,741,243	7,702,614	5,933,476
21. 기 부 금	46,720,272	47,738,530	16,951,496
22. 잡 손 실	59,055,094	65,731,431	22,548,783
VIII. 법인세비용차감전순이익	178,998,410	246,402,335	336,457,023
IX. 법 인 세 비 용	55,686,938	131,399,740	112,150,637
X. 종속회사의매수일전순이익(순손실)	16,256,959	(7,395,395)	-
X I . 당기순이익	107,054,513	122,397,990	224,306,386
1. 지배회사지분순이익	42,067,177	137,770,968	128,943,409
2. 소수주주지분순이익(손실)	64,987,336	(15,372,978)	95,362,977
X II . 주당순이익			
1. 기본주당순이익	1,825원	4,697원	4,473원
2. 희석주당순이익	1,810원	4,678원	4,461원

## 6. 부문별 재무 현황

### 가. 사업부문별 재무정보

#### (1) 사업부문별 재무현황

- 해당 사항 없음.

#### (2) 공통 판매비와 관리비 및 자산

- 해당 사항 없음.

#### (3) 영업손익의 조정

- 해당 사항 없음.

#### (4) 기타 사업부문 현황

- 해당 사항 없음.

### 나. 지역별 재무 정보

#### (1) 지역의 구분

- 해당 사항 없음.

#### (2) 공시대상 지역부문

- 해당 사항 없음.



- (3) 지역부문별 현황
  - 해당 사항 없음.
- (4) 지역별 재무현황
  - 해당 사항 없음.
- (5) 공통 판매비와 관리비 및 자산
  - 해당 사항 없음.
- (6) 영업손익의 조정
  - 해당 사항 없음.

## 7. 합병 전 · 후의 재무제표

### 가. 합병의 개요

#### A. CJ모닝월(주) 흡수합병(2006.04.10)

##### ① 합병의 시기 및 목적

###### 1) 주요 합병일정

- 2006.01.09 합병(소규모합병)결의 이사회
- 2006.01.25 합병계약서 체결
- 2006.02.22 합병 승인을 위한 이사회
- 2006.03.08 채권자 이의제출 공고 및 통지
- 2006.04.10 채권자 보호절차 종료
- 2006.04.10 합병기일
- 2006.04.11 합병종료보고 이사회
- 2006.04.12 합병종료 공고
- 2006.04.17 합병등기

###### 2) 합병의 목적

- 냉동 및 냉장제품을 생산, 판매하는 CJ(주) 신선BU의 사업 경쟁력을 강화하기 위하여 CJ모닝월(주)의 조직 및 인력을 통합

##### ② 합병 대상회사 및 합병 방법

###### 1) 합병대상회사

- CJ모닝월(주)

###### 2) 합병방법

- CJ(주)가 CJ모닝월(주)를 흡수합병(소규모 합병)

##### ③ 합병조건

###### 1) 합병비율

- CJ(주) : CJ모닝월(주) = 1 : 0.3329921

###### 2) 합병교부금

- 없음

##### ④ 합병으로 인하여 증가된 자본금의 내용

###### 1) 증가한 주식의 수

- CJ(주)의 기명식 보통주식 683,299주

###### 2) 증가한 자본금

- 3,416,495,000원

#### B. CJ EH(주)("舊.CJ엔터테인먼트"의 물적 분할 후 존속회사)흡수합병(2006.04.10)

##### ① 합병의 시기 및 목적

###### 1) 주요 합병일정

- 2006.01.09 합병결의 이사회, 합병신고서 제출
- 2006.01.13 합병계약서 체결
- 2006.03.07 합병승인을 위한 주주총회

2006.03.08 채권자 이의제출 공고 및 통지  
 2006.04.10 채권자 보호절차 종료  
 2006.04.10 합병기일  
 2006.04.11 합병종료보고 이사회  
 2006.04.12 합병종료 공고  
 2006.04.17 합병등기

2) 합병의 목적

- CJ엔터테인먼트(주)가 지배하고 있는 CJ미디어, CJ CGV, CJ 인터넷은 신성장 사업으로 지속적 투자자 요구되는 바, CJ(주)가 직접 지배함으로써 지속 성장시 키기 위함.

②합병대상회사 및 합병방법

1) 합병대상회사

- CJ EH(주)

2) 합병 방법

- CJ엔터테인먼트(주)를 물적분할을 통해 존속회사(지주회사)와 신설회사(사업회사) 로 분할한 후 CJ(주)는 존속하는 회사(CJ EH(주))를 흡수합병함.

③합병조건

1) 합병비율

- CJ(주)보통주 : CJ엔터테인먼트(주)보통주 = 1 : 0.1782004

- 합병교부금 : 없음

④합병으로 인하여 증가된 자본금의 내역

1) 증가한 주식의 수

- CJ(주)의 기명식 보통주식 3,176,905주

2) 증가한 자본금

- 15,884,525,000원

C. (주)해찬들 흡수합병(2006.09.01)

① 합병의 시기 및 목적

1)주요 합병일정

2006.06.09 합병결의 이사회, 합병신고서 제출

2006.06.16 합병계약서 체결

2006.07.11 합병승인을 위한 이사회

2006.07.24 채권자 이의제출 공고 및 통지

2006.08.25 채권자 보호절차 종료

2006.08.29 합병종료보고 이사회

2006.08.31 합병종료 공고

2006.09.01 합병기일, 합병등기

2) 합병의 목적

- 장류제품을 생산·판매하는 (주)해찬들의 조직 및 인력을 통합함으로써 사업 경쟁력 을 강화하기 위함.

② 합병 대상회사 및 합병 방법

1) 합병대상회사

- (주)해찬들

2) 합병방법

- CJ(주)가 (주)해찬들을 흡수합병(소규모 합병)

③ 합병조건

1) 합병비율

- CJ(주) : (주)해찬들 = 1 : 2.8700096

2) 합병교부금

- 없음

④ 합병으로 인하여 증가된 자본금의 내용

- 1) 증가한 주식의 수
  - CJ(주)의 기명식 보통주식 1,308,724주
- 2) 증가한 자본금
  - 6,543,620,000원

D. 한일약품공업(주) 흡수합병(2006.11.01)

① 합병의 시기 및 목적

1) 주요 합병일정

- 2006.08.16 합병결의 이사회, 합병신고서 제출
- 2006.08.22 합병계약서 체결
- 2006.09.27 합병승인을 위한 이사회
- 2006.09.29 채권자 이의제출 공고 및 통지
- 2006.10.30 채권자 보호절차 종료
- 2006.10.31 합병종료보고 이사회
- 2006.11.01 합병종료 공고
- 2006.11.01 합병기일, 합병등기

2) 합병의 목적

- 정부의 약가정책 변화, 한미 FTA체결 등 대외적 환경변화의 영향으로 향후 제약 산업은 대형제약사 중심으로 산업구조가 개편될 것으로 예상되는 바, 양사 합병을 통해 제약사업의 규모의 경쟁력을 갖추고, 시너지 창출과 운영효율성 제고를 통해 수익성을 강화하기 위함.

② 합병 대상회사 및 합병 방법

- 1) 합병대상회사
  - 한일약품공업(주)
- 2) 합병방법
  - CJ(주)가 한일약품공업(주)를 흡수합병(소규모 합병)

③ 합병조건

- 1) 합병비율
  - CJ(주) : 한일약품공업(주) = 1 : 0.1205945
- 2) 합병교부금
  - 없음

④ 합병으로 인하여 증가된 자본금의 내용

- 1) 증가한 주식의 수
  - CJ(주)의 기명식 보통주식 1,061,231주
- 2) 증가한 자본금
  - 5,306,155,000원

나. 합병 전·후의 재무제표

A. CJ모닝웰(주), CJ EH(주)와의 합병 전·후 재무제표

(단위 : 백만원)

대차대조표	CJ(주)	CJ모닝웰(주)	CJ EH(주)	합병 후
[유동자산]	450,222	30,506	5,095	485,823
·당좌자산	200,140	25,776	5,095	231,011
·재고자산	250,082	4,730	-	254,812
[고정자산]	2,398,253	30,843	281,628	2,632,457
·투자자산	1,441,796	3	281,628	1,645,160
·유형자산	949,754	30,697	-	980,451
·무형자산	6,703	143	-	6,846
자산총계	2,848,475	61,349	286,723	3,118,280

대차대조표	CJ(주)	CJ모닝웰(주)	CJ EH(주)	합병 후
[유동부채]	867,516	34,498	60,316	962,330
[고정부채]	471,828	5,847	54,881	532,557
부채총계	1,339,344	40,345	115,197	1,494,887
[자본금]	150,539	10,260	17,828	169,840
[자본잉여금]	880,674	6,042	90,477	1,043,876
[이익잉여금]	688,718	4,702	45,508	680,481
[자본조정]	(-)210,800	-	17,713	(-)270,803
자본총계	1,509,131	21,004	171,526	1,623,394
부채 및 자본총계	2,848,475	61,349	286,723	3,118,280

- CJ(주)는 2006년 3월 31일 현재의 대차대조표입니다.
- 상기 합병 후 가액은 내부거래 제거 전의 금액입니다.
- 합병후 손익계산서는 피합병법인의 손익이 반영되지 않으므로 별도 기재하지 아니 하였습니다.

#### B. (주)해찬들과의 합병 전·후 재무제표

(단위: 백만원)

대차대조표	CJ(주)	(주)해찬들	합병 후
[유동자산]	468,193	39,263	507,455
·당좌자산	162,966	22,670	185,636
·재고자산	305,227	16,592	321,819
[고정자산]	2,709,349	57,719	2,704,506
·투자자산	1,684,701	2,368	1,611,197
·유형자산	1,018,073	55,297	1,073,371
·무형자산	6,575	54	19,938
자산총계	3,177,542	96,982	3,211,961
[유동부채]	880,149	28,314	908,463
[고정부채]	717,960	4,445	722,405
부채총계	1,598,109	32,759	1,630,868
[자본금]	170,108	4,560	176,651
[자본잉여금]	1,047,098	12,440	1,073,269
[이익잉여금]	729,755	47,218	731,418
[자본조정]	△367,528	5	△400,246
자본총계	1,579,433	64,223	1,581,093
부채 및 자본총계	3,177,542	96,982	3,211,961

("△"는 부(-)의 수치임)

- CJ(주)는 2006년 6월 30일 현재의 대차대조표입니다.
- 상기 합병 후 가액은 내부거래 제거 전의 금액입니다.
- 합병후 손익계산서는 피합병법인의 손익이 반영되지 않으므로 별도 기재하지 아니 하였습니다.

#### C. 한일약품공업(주)와의 합병 전·후 재무제표

(단위: 백만원)

대차대조표	CJ(주)	한일약품공업(주)	합병 후
[유동자산]	530,233	26,543	556,777
·당좌자산	223,185	19,201	242,387
·재고자산	307,048	7,342	314,390
[고정자산]	2,922,968	23,277	2,925,124
·투자자산	1,854,708	1,896	1,834,473
·유형자산	1,049,528	21,381	1,070,909
·무형자산	18,732	-	19,742
자산총계	3,453,201	49,820	3,481,901
[유동부채]	977,365	5,757	983,122

대차대조표	CJ(주)	한일약품공업(주)	합병 후
[고정부채]	885,982	1,257	887,239
부채총계	1,863,347	7,014	1,870,361
[자본금]	176,651	44,000	181,958
[자본잉여금]	1,073,518	1	1,112,220
[이익잉여금]	734,869	△1,006	734,869
[자본조정]	△395,184	△189	△417,507
자본총계	1,589,854	42,806	1,611,540
부채 및 자본총계	3,453,201	49,820	3,481,901

("△"는 부(-)의 수치임)

- CJ(주)는 2006년 9월 30일 현재의 대차대조표입니다.
- 상기 합병 후 가액은 내부거래 제거 전의 금액입니다.
- 합병후 손익계산서는 피합병법인의 손익이 반영되지 않으므로 별도 기재하지 아니 하였습니다.

#### 다. 합병관련사항

##### A. 합병신고서 제출일

- CJ모닝웰(주) 합병신고서 제출일 : 2006년 1월 9일
- CJ EH(주) 합병신고서 제출일 : 2006년 1월 9일
- (주)해찬들 합병신고서 제출일: 2006년 6월 9일
- 한일약품공업(주) 합병신고서 제출일: 2006년 8월 16일

##### B. 열람장소

- 금융감독원 전자공시시스템 : <http://dart.fss.or.kr>

#### IV. 감사인의 감사의견 등

##### 1. 감사인(공인회계사)의 감사의견 등

###### 가. 감사인

제 56 기 반기	제 55 기 반기	제 55 기 연간	제 54 기 연간
삼일회계법인	삼일회계법인	삼일회계법인	삼일회계법인

###### 나. 당해 사업연도의 반기감사(또는 검토)절차 요약

본인은 별첨 CJ주식회사의 2008년 6월 30일 현재의 대차대조표와 2008년과 2007년 6월 30일로 종료하는 3개월 및 6개월 회계기간의 손익계산서, 자본변동표 및 현금흐름표를 검토하였습니다. 이 재무제표를 적정하게 작성할 책임은 회사 경영자에게 있으며 본인의 책임은 동 재무제표에 대하여 검토를 실시하고 이를 근거로 이 재무제표에 대하여 검토결과를 보고하는데 있습니다.

본인은 대한민국의 반기재무제표검토준칙에 따라 검토를 실시하였습니다. 이 준칙은본인이 재무제표가 중대하게 왜곡표시되지 아니하였다는 것에 관해 보통수준의 확신을 얻도록 검토를 계획하고 실시할 것을 요구하고 있습니다. 검토는 주로 질문과 분석적 절차에 의거 수행되므로 감사보다는 낮은 수준의 확신을 제공합니다. 본인은 감사를 실시하지 아니하였으므로 감사의견을 표명하지 아니합니다.

본인의 검토결과 상기 재무제표가 중요성의 관점에서 대한민국에서 일반적으로 인정된 회계처리기준에 위배되어 작성되었다는 점이 발견되지 아니하였습니다.

###### 다. 감사(또는 검토)의견

사업연도	감사(또는 검토)의견	지적사항 등 요약
제 56 기 반기	-	-
제 55 기 반기	-	-
제 55 기 연간	적정	-
제 54 기 연간	적정	-

###### 라. 특기사항 요약

사업연도	특기사항
제 56 기 반기	(1) 특수관계자와의 거래 반기재무제표에 대한 주석 11에서 설명하고 있는 바와 같이, 회사의 당기중 특수관계자와의 거래로 매출등 수익이 7,723백만원, 매입등 비용이 310백만원이 있으며, 2008년 6월 30일 현재 특수관계자에 대한 채권 및 채무는 각각 2,354백만원과 160백만원입니다.
제 55 기 반기	(1) 특수관계자와의 거래 반기재무제표에 대한 주석 16에서 설명하고 있는 바와 같이, 회사의 당기중 특수관계자와의 거래로 매출등 수익이 134,939백만원, 매입등 비용이 235,043백만원이 있으며, 2007년 6월 30일 현재 특수관계자에 대한 채권 및 채무는 각각 93,855백만원과 83,000백만원입니다.
제 55 기 연간	(1) 회사분할 및 지주회사 전환 회사는 2007년 6월 12일자 이사회 결의 및 2007년 7월 26일 개최된 임시주주총회의승인에 따라 2007년 9월 1일자로 투자사업부문을 영위할 존속법인인 CJ주식회사와 투자사업부문을 제외한 제조사업부문 일체(소재부문, 바이오부문, 사료부문, 제약부문, 식품부문, 신선부문 및 관련 연구개발업무, 생산업무 기타 이와 관련된 경영지원업무, 투자부문 포함)를 영위할 분할신설법인인 CJ제일제당주식회사로 분할하였습니다.  (2) 특수관계자와의 거래 재무제표에 대한 주석 22에서 설명하고 있는 바와 같이, 회사의 당기중 특수관계자와의 거래로 매출등 수익이 189,373백만원, 매입등 비용이 321,229백만원이 있으며, 2007년 12월 31일 현재 특수관계자에 대한 채권 및 채무는 각각 1,994백만원과 1,614백만원입니다.
제 54 기 연간	(1) 종속회사의 흡수합병 재무제표에 대한 주석 22에서 설명하고 있는 바와 같이, 회사는 2006년 4월 10일을

사업연도	특기사항
	<p>합병기준일로 하여 종속회사인 씨제이모닝웰(주)와 씨제이에이치(주)(구,씨제이엔터테인먼트(주))를 흡수합병하였으며, 2006년 9월 1일과 2006년 11월 1일을 합병기준일로 하여 종속회사인 (주)해찬들과 한일약품공업(주)를 각각 흡수합병하였습니다.</p> <p>(2) 베이커리 사업부문의 현물출자 재무제표에 대한 주석 23에서 설명하고 있는 바와 같이, 회사는 2006년 9월 12일자 이사회결의에 의거 회사의 베이커리 사업부문을 종속회사인 씨제이푸드빌(주)에 현물출자하였습니다.</p> <p>(3) 회계기준적용의견서 06-2 조기적용 재무제표에 대한 주석 2에서 설명하고 있는 바와 같이, 회사는 회계기준적용의견서 06-2 '종속회사, 지분법적용 피투자회사 및 조인트벤처의 지분에 대한 투자자산과 관련된 이연법인세 인식에 관한 회계처리'를 당 회계연도부터 조기적용하였으며, 비교표시된 전년도 재무제표는 기업회계기준서 제1호에 따라 재작성되었습니다.</p> <p>(4) 특수관계자와의 거래 재무제표에 대한 주석 27에서 설명하고 있는 바와 같이, 회사의 당기중 특수관계자와의 거래로 매출등 수익이 291,259백만원, 매입등 비용이 436,039백만원이 있으며, 2006년 12월 31일 현재 특수관계자에 대한 채권 및 채무는 각각 76,492백만원과 76,363백만원입니다.</p>

2. 최근 3사업연도의 외부감사인에게 지급한 보수 등에 관한 사항  
가. 감사용역계약 체결현황

(단위 : 백만원, 시간)

사업연도	감사인	내 용	보수	총소요시간
제56기 반기	삼일회계법인	분기, 반기, 기말, 연결감사	180	575
제55기	삼일회계법인	분기, 반기, 기말, 연결감사	550	6,500
제54기	삼일회계법인	분기, 반기, 기말, 연결감사	520	7,600

나. 외부감사인과의 비감사용역계약 체결현황

(단위 : 백만원)

사업연도	계약체결일	용역내용	용역수행기간	보수	비고
제56기 반기	2008.04	자회사 세무자문	2008.04~2008.07	200	
제55기	2007.01	로열티 감사	연중 수시 발생	8	
	2007.01	이전가격 자문	2007.01~2007.01	10	
	2007.01	기타 인수자문용역	2007.01~2007.02	95	
	2007.01	경영혁신컨설팅용역	2007.01~2007.05	190	
	2007.01	분할 및 합병 자문용역	2007.02~2007.09	330	
	2007.04	제약사업부 재무제표 확인서	2007.04~2007.04	8.5	
	2007.05	Protein시장 Research	2007.05~2007.06	84	
	2006.08	반덤핑 자문	2006.08~2007.09	188	

사업연도	계약체결일	용역내용	용역수행기간	보수	비고
제54기	2006.01	로열티 감사	연중 수시 발생	8.5	
	2006.01	분할 및 합병 자문용역	2006.01~2006.04	222.5	
	2006.02	삼호 F&G 인수자문 용역	2006.02~2006.03	200	
	2006.03	기타 인수자문용역	2006.03~2006.06	160	
	2006.04	이전가격 자문	2006.04~2006.07	90	
	2006.05	경영혁신컨설팅용역	2006.05~2006.10	90	
	2006.06	해외지주회사설립자문용역	2006.06~2006.07	256	
	2006.08	BSC체계 개선자문용역	2006.08~2006.11	257	
	2006.11	하선정종합식품 인수자문 용역	2006.11~2006.12	85	
	기타			176	

### 3. 기타

- 해당사항 없음



V. 이사회 등 회사의 기관 및 계열회사에 관한 사항

1. 이사회 등 회사의 기관의 개요

가. 이사회제도에 관한 사항

(1) 이사회 구성에 관한 사항

(가) 이사회 권한 내용

구분	주요 내용
이사회 권한사항	1. 회사의 주요의사결정사항 의결 - 법령(상법, 증권거래법, 공정거래법 등) 또는 정관에 이사회 권한으로 정하여진 사항 - 주주총회로부터 위임받은 사항 - 회사경영의 기본방침 및 업무집행에 관한 중요사항  2. 이사회는 이사의 직무 집행을 감독

(나) 이사후보의 인적사항에 관한 주총 전 공시여부 및 주주의 추천여부

- 2008년 2월 14일에 동년 동월 29일 개최될 정기주주총회를 위한 주주총회 소집 통지 및 공고사항을 제출하였으며, 이때 이사후보의 인적사항이 포함되어 있음.

[이사후보내역]

A. 후보자의 성명·생년월일·추천인·최대주주와의 관계·사외이사후보자 여부

주총구분	후보자성명	생년월일	추천인	최대주주와의 관계	사외이사 후보자여부
제55기 정기주주총회	허병우	'46.8.21	사외이사후보추천위원회	없음	사외이사
	이상돈	'61.9.29	사외이사후보추천위원회	없음	사외이사

B. 후보자의 주된 직업·약력·당해 법인과 최근 3년간 거래 내역

주총구분	후보자 성명	주된직업	약력	당해법인과의 최근3년간 거래내역
제55기 정기주주총회	허병우	사외이사	前 서울지방국세청장 現 CJ(주) 사외이사	없음
	이상돈	교수	現 고려대학교 법학과 교수	없음

(다) 사외이사후보추천위원회 설치 및 구성 현황

성명	사외이사 여부	비고
조경식	○	증권거래법 제191조의16 제3항 규정 충족
허병우	○	
유종일	○	
이상돈	○	

(라) 사외이사 현황

성명	주요 경력	최대주주등과의 이해관계	대내외 교육 참여현황	비고
조경식	- 서울상대 졸업 - 공정거래위원회 위원장 - 환경처 장관 - 농림수산부 장관 - 학교법인 동아학숙 이사	해당사항 없음	해당사항 없음	-
허병우	- 서울상대 졸업 - 서울지방국세청장 - 국세청 국제조세실장 - 사단법인 세우회 이사장 - 국세심판원 심판관	상동	상동	-

성명	주요경력	최대주주등과의 이해관계	대내외 교육 참여현황	비고
	- 경희대 겸임교수(조세법)			
유종일	- 하버드대 경제학 박사 - 한국개발연구원 국제정책대학원 교수 - 대통령직속 동북아경제중심 추진위원회 위원	상 동	상 동	-
이상돈	- 고려대학교 법학과 졸업 - 독일 프랑크푸르트요한볼프강 괴테대학원 법학박사 - 고려대학교 법학과 교수	상 동	상 동	-

※ 사외이사의 업무지원 조직(부서 또는 팀) : 재무팀 (담당자 : 김원정 ☎ 02-726-8123)

(2) 이사회 운영에 관한 사항

(가) 이사회 운영규정의 주요내용

- 이사회 의장은 대표이사로 함.
- 이사회는 정기이사회와 임시이사회로 나뉘며, 정기이사회는 매월 개최함.
- 이사회 부의사항
  - 주주총회 소집 및 부의의안에 관한 사항
  - 주요 경영 사항
  - 주요 재무관련 사항
  - 기타 법령 또는 정관에 정한 사항
- 위원회 설치 및 위원회 규정은 이사회 결의로 함.
  - 감사위원회, 사외이사후보추천위원회
- 위원회 결의사항의 이사회 보고
- 이사회를 보좌할 간사를 둠

(나) 이사회 주요활동내역

회차	개최일자	의안내용	가결여부	비고
1	2008. 1. 15	1. 제55기 재무제표 및 영업보고서 승인의 건 2. CJ개발(주) 유상증자 참여 및 CB인수의 건 3. CJ올리브영(주) 지분 매입의 건 4. 대규모 내부거래 승인의 건	가결 가결 가결 가결	
2	2008. 2. 12	1. 제55기 정기주주총회 소집 결의의 건 2. 임원 보수 지침 변경의 건 3. 해외사채 발행의 건 4. 내부회계관리제도 운영실태 보고	가결 가결 가결 -	
3	2008. 3. 11	1. 해외 사채 증액 발행의 건 2. 사외이사후보추천위원회 위원 선임의 건 3. 내부회계관리제도 운영실태 평가 보고	가결 가결 -	
4	2008. 5. 13	1. 2008년 1분기 경영실적 보고	-	
5	2008. 7. 14	1. CJ투자증권 및 CJ자산운용 매각의 건	가결	
6	2008. 8. 12	1. 2008년 상반기 경영실적 보고	-	

(다) 이사회에서의 사외이사의 주요활동내역

회차	개최일자	사외이사 참석인원	비고
1	2008. 1. 15	4(4)	괄호( )안의 인원은 총 사외이사 인원임.
2	2008. 2. 12	4(4)	
3	2008. 3. 11	4(4)	
4	2008. 5. 13	4(4)	
5	2008. 7. 14	3(4)	
6	2008. 8. 12	4(4)	

(라) 이사회내의 위원회 구성현황

- 감사위원회 : < 나. 감사제도에 관한 사항 > 참조

- 사외이사후보추천위원회
  - 구성
    - : 사외이사 4인으로 구성
    - < (1)-(다). 사외이사후보추천위원회 설치 및 구성 현황 > 참조
  - 활동내역
    - : 2008. 2. 12 사외이사 후보로 허병우와 이상돈을 추천함.

(마) 이사회내의 위원회 활동내역

위원회명	개최일자	의안내용	가결여부	사외이사의 성명			
				조경식 (출석률: 100%)	유종일 (출석률: 100%)	허병우 (출석률: 100%)	이상돈 (출석률: 100%)
				찬반여부			
감사위원회	2007. 1. 15	1. 외부감사인 선임의 건	가결	찬성	찬성	찬성	-
	2007. 2. 22	1. 제54기 감사보고서 제출	-	-	-	-	-
	2008. 3. 11	1. 내부회계관리제도 운영실태 평가보고 2. 감사위원회 위원장 선임	- 가결	- 찬성	- 찬성	- 찬성	- -
사외이사후보추천위원회	2007. 2. 12	1. 사외이사 후보 추천	가결	찬성	찬성	찬성	-

나. 감사제도에 관한 사항

(1) 감사기구 관련 사항

(가) 감사위원회(감사) 설치여부, 구성방법 등

- 증권거래법등 관계법규에 의해 2000.03.11 이사회결의로 감사위원회 설치
- 감사위원회 부의사항
  - 주주총회에 관한 사항
  - 이사 및 이사회에 관한 사항
  - 감사에 관한 사항
- 현재 사외이사 3인으로 구성

(나) 감사위원회(감사)의 감사업무에 필요한 경영정보접근을 위한 내부장치 마련 여부

- 언제든지 영업에 관한 보고를 요구하거나 회사의 재산상태를 조사할 수 있음.
- 감사위원회의 경영정보접근을 위해 내부 감사부서를 활용함.
- 주주총회에 외부감사인의 선임을 제청함.
- 내부회계관리자의 내부회계관리제도 운용실태 보고

(다) 감사위원회(감사)의 인적사항

성명	주요경력	비고
조경식	- 서울상대 졸 - 공정거래위원회 위원장 - 환경처 장관 - 농림수산부 장관 - 학교법인 동아학숙 이사	2007.02.28 중임
유종일	- 하버드대 경제학 박사 - 한국개발연구원 국제정책대학원 교수 - 대통령직속 동북아경제중심추진위원회 위원	2007.07.26 선임
허병우	- 서울상대 졸 - 서울지방국세청장 - 국세청 국제조세실장 - 사단법인 세우회 이사장 - 국세심판원 심판관 - 경희대 겸임교수(조세법)	2008.02.29 중임

(2) 감사위원회(감사)의 주요활동내역

회차	개최일자	의안내용	가결여부	비고
1	2007. 1. 15	1. 외부감사인 선임의 건	가결	

회 차	개최일자	의 안 내 용	가결여부	비 고
2	2007. 2. 22	1. 제54기 감사보고서 제출	-	보고사항
3	2008. 3. 11	1. 내부회계관리제도 운영실태 평가보고 2. 감사위원회 위원장 선임	- 가결	보고사항

다. 주주의 의결권 행사에 관한 사항

- (1) 집중투표제의 채택여부  
- 해당 사항 없음.
- (2) 서면투표제 또는 전자투표제의 채택여부  
- 해당 사항 없음.
- (3) 소수주주권의 행사여부  
- 해당 사항 없음.

라. 임원의 보수 등

(1) 이사(사외이사 포함) 및 감사위원회 위원(감사)의 보수현황

[2008. 6. 30 현재]

(단위 : 백만원, %)

구 분	지급 총액	주총 승인금액	1인당 평균 지급액	주식매수선택권의 공정가치 총액	비 중	비 고
등기이사 (사외이사 제외)	468	6,000	156	44	4.28	3인
사외이사 (감사위원인 사외이사 제외)	18		18	-	-	1인
감사위원회 위원	81		27	-	-	3인
계	567	6,000	-	44	3.67	

- 주1) 상기 감사위원회 위원은 등기이사에 포함됨.
- 주2) 주식매수선택권의 공정가치 계산시 공정가액 접근법(옵션가격결정모형 중 Black Scholes Model)을 사용하였음.

(2) 주식매수선택권 부여 · 행사현황

[ 2008년 06월 30일 현재]

(단위 : 원, 주)

부여 받은자	관 계	부여일	부여방법	주식의 종류	변동수량			미행사 수량	행사기간	행사 가격	종가
					부여	행사	취소				
정홍균	등기임원	2006.03.13	신주발행	보통주	3,500	-	-	3,500	2008.03.13~ 2015.03.12	120,000	62,000
정홍균	등기임원	2008.02.29	신주발행	보통주	50,000	-	-	50,000	2012.02.29~ 2018.02.28	70,000	62,000
합 계	-	-	-	-	3,500	-	-	3,500	-	-	-

[미행사 주식매수선택권의 가중평균행사가격 : 73,271원]

주1) 미행사 주식매수선택권의 가중평균행사가격 산출방법

부여일	미행사 수량	행사 가격	미행사수량 X 행사가격	가중평균 행사가격
2006.03.13	3,500	120,000	420,000,000	73,271원
2008.02.29	50,000	70,000	3,500,000,000	
계	53,500	-	3,920,000,000	

주2) 종가는 2008년 6월 30일 기준임.

○ 미등기임원 등

[ 2008년 6월 30일 현재]

(단위 : 원, 주)

부여 받은자	관계	부여일	부여방법	주식의 종류	변동수량			미행사 수량	행사기간	행사 가격	증가
					부여	행사	취소				
김성배 외 3명	열회사임원	2001.08.14	신주발행	보통주	48,000	43,031	1,000	3,969	2001.08.14~2010.08.14	3,1340,000	62,000
김주형 외 19명	열회사임원	2002.04.27	신주발행	보통주	95,600	81,535	-	14,065	2002.04.27~2011.04.27	4,2658,000	62,000
김주형 외 19명	열회사임원	2003.03.11	신주발행	보통주	134,300	105,090	1,300	27,910	2003.03.11~2012.03.11	3,1041,000	62,000
김주형 외 22명	열회사임원	2004.04.08	신주발행	보통주	77,800	56,590	4,600	16,610	2004.04.08~2013.04.08	4,0769,000	62,000
김주형 외 30명	열회사임원	2005.03.08	신주발행	보통주	94,100	61,031	10,200	22,869	2005.03.08~2014.03.08	3,0771,000	62,000
신동기 외 1명	열회사임원	2006.03.13	신주발행	보통주	56,900	50,000	4,500	2,400	2006.03.13~2015.03.13	3,1220,000	62,000
신현재 외 11명	미등기 임원	2008.02.29	신주발행	보통주	180,000	-	-	180,000	2012.02.29~2018.02.28	70,000	62,000
합 계	-	-	-	-	686,700	397,277	21,600	267,823	-	-	-

[미행사 주식매수선택권의 가중평균행사가격 : 66,375원]

주1) 미행사 주식매수선택권의 가중평균행사가격 산출방법

부여일	미행사 수량	행사 가격	미행사수량 X 행사가격	가중평균 행사가격
2001.08.14	3,969	40,000	158,760,000	66,375원
2002.04.27	14,065	58,000	815,770,000	
2003.03.11	27,910	41,000	1,144,310,000	
2004.04.08	16,610	69,000	1,146,090,000	
2005.03.08	22,869	71,000	1,623,699,000	
2006.03.13	2,400	120,000	288,000,000	
2008.02.29	180,000	70,000	12,600,000,000	
-	267,823	-	17,776,629,000	

주2) 상기현황 중 07년 9월 4일 회사분할로 인해 회사의 분할계획서 (07년 7월 26일)에 따라 CJ제일제당 주식회사에 승계한 수량은 행사분에 포함하였으며, 그 내역은 다음과 같음.

(단위 : 주)

부여 받은자	부여일	승계 수량
김성배 외 3명	2001년 08월 14일	2,516
김주형 외 19명	2002년 04월 27일	10,730
김주형 외 19명	2003년 03월 11일	19,111
김주형 외 22명	2004년 04월 08일	11,507
김주형 외 30명	2005년 03월 08일	14,615
하대중 외 61명	2006년 03월 13일	46,500
합 계	-	104,979

주3) 증가는 2008년 6월 30일 기준임.

마. 임원배상책임보험 가입 현황

(1) 보험의 개요

[2008. 6. 30. 현재]

(단위 : 백만원)

보험의 명칭	보험료납입액		부보(보상)한도	비 고
	당기 납입액	누적납입액 (당기분 포함)		
임원배상 책임보험	135	4,894	100억원	누적액: 1998년 ~ 2008년

주) 상기 보험의 가입기간은 2008년 4월 1일부터 2009년 3월 31일까지이며,

CJ 주식회사의 임원만을 보험대상으로 함.

(2) 보험가입 근거 및 절차

- 민법 제681조 (수임인의 선관 의무),
- 상법 제382조 제2항 (이사회 선임, 회사와의 관계)
- 상법 제399조 (회사에 대한 책임)
- 상법 제401조 (제3자에 대한 책임)
- 상법 제411조 제2항 (이사회 보고 의무)
- 증권거래법 제14조 (허위거래로 인한 책임)
- 증권거래법 제15조 (손해배상액)
- 증권거래법 제58조 (임원의 책임)

(3) 피보험자

- 등기이사 (사외이사 포함)
- 집행임원 (고문, 자문, 해외지법인 등기이사/감사, 임원포함)
- 별도의 보험조건이 없는 한, 보험기간 중에 새로 선임 또는 지명된 회사임원은 자동적으로 담보됨. 사망한 임원의 유산관리인, 상속인, 법정대리인 그리고 금치산자, 지급불능자, 파산된 회사의 임원의 법정대리인에 대하여 제기된 손해배상 청구에 의하여 발생하는 손해를 보상함. 단, 그러한 손해배상청구의 근거가 되는 부당행위가 행하여졌던 당시에 회사의 임원이었던 경우에 한 함.

(4) 보상하는 손해

- 회사 임원이 각자의 자격 내에서 업무를 수행함에 있어 '선량한 관리자로서의 주의의무 및 회사에 대한 충실의무를 위반함으로써 인하여 발생한 주주 및 제3자에 대한 손해배상책임'을 보상한다.
- 보상범위는 소송시 확정된 손해배상금, 소송전 화해(합의)시 합의비용, 법적 대응에 필요한 제비용(변호사 비용, 소송비용 등)이 포함된다.

(5) 보험회사의 면책사항

- 피보험자가 회사의 주식을 거래함에 있어서 내부정보를 이용하여 부당하게 이득을 획득함으로써 제기된 손해배상책임
- 최종판결로 입증된 피보험자가 저지른 의도적인 사기행위 혹은 의무해태, 또는 고의적인 법령 및 규정의 위반으로 인하여 발생한 손해배상책임
- 피보험자가 권한을 남용하여 개인적인 이익 또는 편의를 취득함으로써 발생한 손해배상책임
- 본 약관의 책임개시일을 기준으로 이미 계류중이거나 확정된 소송에 관련된 손해배상청구 또는 계류중이거나 확정된 소송과 동일하거나 실질적으로 동일한 사실에 기초한 손해배상책임
- 아래의 단체 또는 개인에 대한 수수료, 사례금, 기타 급부의 지급에 기인하여 발생한 손해배상책임
  - 정치단체, 공무원, 회사의 고객이 되는 회사의 이사, 임직원 등
  - 그 지급이 준거지의 법률에 의하여 위법행위로 간주되는 단체
- 피보험자간에 제기된 손해배상책임
- 퇴직금 및 퇴직연금 관련 손해배상책임
- 신체장해, 재물손괴, 인격적 침해행위로 인한 손해배상책임
- 환경오염 관련 행위로 인한 손해
- 미국의 증권거래법 및 유사법률을 위반하여 발생한 손해배상책임
- 벌금, 과태료, 징벌적 손해배상책임
- 핵물질의 위험물로 인한 직,간접적인 손해배상책임
- 임원으로서의 업무수행이 아닌 타 전문직업서비스 제공 중 발생한 손해배상책임 - 15%이상 대주주 및 지배주주로부터 제기된 손해배상책임
- 예금보험공사 및 이와 유사한 정부관련기관으로부터 제기된 손해배상책임
- 석면 및 유독성 곰팡이 관련 손해배상책임
- 전쟁 및 테러위험 관련 손해배상책임
- 자회사의 임원에 대한 손해배상청구에 대하여 피보험회사가 직접 또는 여타 자회사들을 통해 간접적으로 그 자회사의 발행 주식의 50% 이상을 소유하고 있지 아니한 시점의 자회사 임원의 부당행위로 인한 손해배상책임







출자 회사	CJ계일제 음료	CJ프레시 푸드	CJ푸드빌	CJ GLS(주)	CJ GLS Asia Pte.Ltd	Accord Pte Ltd.	오뚜기 인터네셔널	미디어	CJ CGV(주)	CJ CGV Americ Holding Inc	CJ Ameri Inc.	CJ Bakery,It Indone	PT. CJ Superfee	PT. CJ Superfee	CJ Chirp Ltd	CJ Philippin Inc.H	CJ Global Holding Limited	CJ GLS Inc.	합계	
피출자 회사																				
Superfeed PT. SuperUnggas Jaya													1				98.99			99.99
PT. CJ Feed Jombang													1	1			98			100
CJ Philippines,Inc.																	70			70
CJ Dondon FarmCo., Inc																100				100
CJ Vina Agri Co.Ltd																	100			100
CJ China, Ltd.	99.67																			99.67
CJ Qingdao Foods Co., Ltd.	100																			100
CJ Beijing Beverage & Foods Co., Ltd.	100																			100
CJ Chengdu Feed Co., Ltd.																	100			100
CJ Japan Corp.	100																			100
CJ Bakery,Inc.				100																100
CJ Shenyang Feed Co., Ltd																	100			100
CJ Qingdao Feed Co., Ltd.																	100			100
CJ Liaocheng Biotech Co., Ltd.	100																			100
CJ Guiyang																	100			100







출자 회사	CJ제일제당	CJ프레시웨이	푸드빌	CJ GLS	CJ GLS Asia Pte.Ltd	Accounting Pte Ltd.	엔터테인먼트	미디어	CJ CGV	CJ CGV America Holding Inc	CJ America Inc.	CJ Bakery, Inc.	PT. CJ Indonesia	PT. CJ Superfood	CJ Chirashi Ltd	CJ Philippines Inc.	CJ Global Holdings Limited	CJ GLS America Inc.	합계
피출자 회사																			
Trading Co.,Ltd																			
CJ Food Court, LLC.												100							100
CJ GLS Central America, S.A. DE C.A																		100	100
CMI Holdings Limited		100																	100

주1) 지분율은 보통주 기준임.

(다) 관련법상의 규제내용

- 2008년 4월 독점규제 및 공정거래에 관한 법률 제8조, 제9조 및 제14조에서 정하는 출자총액, 상호출자 및 채무보증제한 기업집단으로 분류됨.

3. 타법인출자 현황

[2008. 6. 30 현재]

(단위 : 주, 백만원, %)

구분	계정과목	법인명 또는 종목명	출자 목적	기초잔액			증가(감소) 내역		기말잔액			피출자법인의 최근사업연도 당기순이익	비고
				수량	지분율	장부가액	수량	취득(처분) 가액	수량	지분율	장부가액		
국내	장기 매도 가능 증권	CJ 제일제당(주)	투자	4,413,707	39.14	816,593	-	28,611	4,413,707	39.14	845,204	16,262	-
		CJ 프레시웨이(주)	투자	5,592,220	52.00	34,922	-	1,262	5,592,220	51.94	36,184	554	-
		CJ 건설(주)	투자	6,915,707	99.90	60,111	2,000,000	21,727	8,915,707	99.92	81,838	-14,175	-
		CJ 미디어(주)	투자	9,374,499	50.17	72,954	-	-2,309	9,374,499	50.14	70,645	-15,062	-
		(주)CJ 홀쇼핑	투자	4,400,901	39.99	315,581	-	-5,802	4,400,901	39.99	309,779	31,648	-
		CJ 시스템즈(주)	투자	621,333	62.12	11,323	-	-274	621,333	62.12	11,049	5,358	-
		CJ 엔터테인먼트(주)	투자	3,000,000	100.00	112,777	-	1,570	3,000,000	100.00	114,347	-22,791	-
		CJ 투자증권(주)	투자	64,168,033	59.69	117,542	64,168,033	14,219	128,336,066	59.69	131,761	72,706	액면분할
		CJ 창업투자(주)	투자	1,800,000	90.00	7,168	-	578	1,800,000	90.00	7,746	979	-
		CJ 푸드빌(주)	투자	12,273,236	95.81	79,571	-	661	12,273,236	95.81	80,232	8,831	-
		CJ 올리브영(주)	투자	2,610,000	50.00	6,865	2,610,000	6,930	5,220,000	100.00	13,795	-1,808	-
		CJ 인터넷(주)	투자	5,709,500	25.08	95,100	550,000	5,370	6,259,500	27.46	100,470	25,791	장내매수
		(주) 사조해표	투자	903,000	12.61	7,070	-	-171	903,000	12.61	6,899	-	-
		CJ GLS(주)	투자	2,098,342	37.05	62,275	-	-4,002	2,098,342	37.05	58,273	595	-
		(주)CJ스포츠	투자	372,400	100.00	555	-	-555	372,400	100.00	-	-902	-
CJ CGV(주)	투자	7,571,631	36.73	65,945	685,369	6,816	8,257,000	40.05	72,761	12,148	장내매수		
엠펙미디어(주)	투자	16,106,084	33.25	33,638	-	-	16,106,084	33.25	33,637	-34,546	-		
해외	장기 매도 가능 증권	Lee Entertainment L.L.C.	투자	75,761,443	99.36	90,171	-	30,828	75,761,443	99.36	120,999	-435	-
		CJ Japan Corp.	투자	4,000	100.00	3,007	-	835	4,000	100.00	3,842	748	-
		CJ Beijing Bakery Co., Ltd.	투자	-	00.00	-	-	-	-	100.00	-	-2,315	-
		CJ Bakery, Inc.	투자	2,900,000	100.00	-	-2,900,000	-	-	00.00	-	-2,809	-
		CJ Global Holdings Limited	투자	44,318,275	100.00	17,866	-	3,431	44,318,275	100.00	21,297	-5,960	-
합 계				270,914,311	-	2,011,034	67,113,402	109,725	273,859,680	-	2,120,758	74,817	-

VI. 주주에 관한 사항

1. 주주의 분포

가. 최대주주 및 그 특수관계인의 주식소유 현황

[ 2008년 06월 30일 현재 ]

(단위 : 주, %)

성명	관계	주식의 종류	소유주식수(지분율)						변동 원인
			기 초		증 가	감 소	반 기 말		
			주식수	지분율	주식수	주식수	주식수	지분율	
이재현	본인	보통주	11,937,813	43.36	-	-	11,937,813	43.36	-
정홍균	임원	보통주	7,469	0.04	-	-	7,469	0.04	-
정홍균	임원	우선주	7,819	0.21	-	-	7,819	0.21	-
김진수	임원	보통주	4,772	0.02	-	4,772	0	0.00	임원사임
김진수	임원	우선주	5,985	0.16	-	5,985	0	0.00	임원사임
김교숙	친인척	보통주	9,009	0.05	1,004	-	10,013	0.05	장내매수
이경후	친인척	우선주	37,485	0.98	-	-	37,485	0.98	-
CJ나눔재단	재단	우선주	51,679	1.36	-	-	51,679	1.36	-
CJ문화재단	재단	우선주	13,356	0.35	-	-	13,356	0.35	-
계	보통주		11,959,063	43.47	1,004	4,772	11,955,295	43.45	
	우선주		116,324	3.06	-	5,985	110,339	2.90	
	합계		12,075,387	38.52	1,004	10,757	12,065,634	38.49	

최대주주명 : 이재현

특수관계인의 수 :

5명

나. 5%이상 주주의 주식소유 현황

[ 2008년 06월 30일 현재 ]

(단위 : 주, %)

순위	성명(명칭)	보통주		우선주		소계	
		주식수	지분율	주식수	지분율	주식수	지분율
-	-	-	-	-	-	-	-
	합계	-	-	-	-	-	-

- 최대주주 외 해당 사항 없음.

다. 주주 분포

[ 2007년 12월 31일 현재 ]

(단위 : 명, %, 주)

구분	주주수	비율	주식수	비율	비고
소액주주 합계	26,159	99.94	3,841,677	44.16	-
소액주주(법인)	742	2.83	8,957,441	28.58	-
소액주주(개인)	25,417	97.10	4,884,236	15.58	-
최대주주등	7	0.03	12,075,387	38.52	-
기타주주 합계	8	0.03	5,427,620	17.32	-
기타주주(법인)	8	0.03	5,427,620	17.32	-
기타주주(개인)	0	0.00	0	0.00	-
KSD(실기주)	1	0.00	328	0.00	-
합계	26,175	100.00	31,345,012	100.00	-

라. 최근 3년간 최대주주의 변동 현황

(단위 : 주, %)

최대주주명	최대주주 변동일/지분변동일	소유주식수	지분율	비고
이재현	2008.6.30	11,955,295	43.45	-

2. 주식사무

정관상 신주인수권의 내용	·소유주식수에 비례하여 신주배정 ·경영상의 필요로 제3자배정 가능
---------------	---

	· 전환사채 및 신주인수권부사채 발행 가능		
결산일	12월 31일	정기주주총회	사업년도 종료후 3월 이내
주주명부폐쇄시기	매년 1월 1일~1월15일		
주권의 종류	1, 5, 10, 50, 100, 500, 1000, 10000주권(8종)		
명의개서대리인	증권예탁결제원		
주주의 특전	없음	공고게재신문	중앙일보

### 3. 최근 6개월 간의 주가 및 주식 거래실적

#### 가. 국내증권시장

(단위 : 원, 주)

종류		08. 6월	08. 5월	08. 4월	08. 3월	08. 2월	08. 1월
보통주	최 고	73,400	83,200	82,300	78,800	71,800	83,800
	최 저	59,700	70,200	69,700	64,400	63,500	69,000
월간거래량		2,490,150	3,397,598	2,641,288	3,660,461	3,345,948	3,544,058
우선주	최 고	26,850	27,950	28,150	26,850	28,000	30,950
	최 저	23,250	25,650	26,000	24,000	24,150	25,700
월간거래량		99,568	124,145	97,771	73,488	125,887	167,772
2우선주	최 고	70,500	79,800	77,000	75,500	66,000	73,800
	최 저	57,000	67,700	65,300	60,600	57,900	62,500
월간거래량		7,016	13,900	19,929	21,614	36,923	35,063
3우선주	최 고	65,000	70,900	73,000	65,500	61,700	68,000
	최 저	53,100	62,100	60,000	55,500	54,300	56,500
월간거래량		9,371	8,806	8,895	8,319	8,585	9,982

#### 나. 해외증권시장

- 해당 사항 없음.

Ⅶ. 임원 및 직원 등에 관한 사항

1. 임원의 현황

(단위 : 주)

직명 (상근여부)	등기임원 여부	성명	생년월일	약력	담당업무	소유주식수		비고
						보통주	우선주	
대표이사 (비상근)	등기임원	손경식	1939-09-15	서울대 법학 졸	대표이사	-	-	중임 외삼촌
대표이사 (상근)	등기임원	이재현	1960-03-19	고려대 법학 졸	대표이사	11,937,813	-	중임 최대주주
대표이사 (상근)	등기임원	정홍균	1960-12-03	위스콘신대 경영학 석사 위스콘신대 이학 박사	대표이사	7,469	7,819	-
사외이사 (비상근)	등기임원	조경식	1936-10-02	서울대 상대 졸 전 농림수산부 장관 전 동아학숙 이사	감사위원회 위원	-	-	중임
사외이사 (비상근)	등기임원	허병우	1946-08-21	서울대 상대 졸 전 서울지방국세청장 전 국세청 국제조세실장	감사위원회 위원	-	-	중임
사외이사 (비상근)	등기임원	유종일	1958-07-28	하버드대 대학원 경제학 박사	감사위원회 위원	-	-	-
사외이사 (비상근)	등기임원	이상돈	1961-09-29	現 고려대학교 법학과 교수	사외이사	-	-	-

○미등기임원 현황 (2008년 8월 14일 현재)

직급	성명	생년월일	조직	학력	
부사장	신현재	19610426	운영담당	부산대	경영
부사장	박경모	19670902	재무전략팀	예일대	경영
상무	강신호	19610803	인사팀	한국과학기술대	경영
상무	이한국	19640417	전략지원팀	서울대	경영
상무	서종수	19670526	기획팀	서울대	경영
상무	권중현	19730130	신사업기획담당	Northwestern.	경영
상무	박정훈	19640101	운영1팀	동국대	경영
상무	서장원	19680128	운영3팀	Northwestern	경영
상무	조면제	19640615	인사기획담당	서강대	경영
상무	김홍기	19650303	인사팀	서강대	경영
상무	성용준	19660218	재무팀	Washington	경영
상무	전진철	19670111	운영1팀	헬싱키	경영
상무	최은석	19670607	운영2팀	서울대	경영
상무	박성훈	19700228	전략기획담당	Northwestern	경영
상무	강정구	19680713	기획팀	경기대	건축공학
상무	원영근	19700325	기획팀	MIT	부동산개발금융

○타법인 임원 겸임 현황 (2008년 8월 14일 현재)

성명	담당업무	회사명	직위	비고
손경식	대표이사회장	CJ제일제당(주)	대표이사	-
이재현	대표이사회장	CJ제일제당(주)	대표이사	-
		CJ시스템즈(주)	이사	-
		CJ CGV(주)	이사	-
		CJ GLS(주)	이사	-
		CJ푸드빌(주)	이사	-
		CJ프레시웨이(주)	이사	-
		CJ홈쇼핑(주)	이사	-
		CJ인터넷(주)	이사	-



정홍균	대표이사	CJ GLS(주)	이사	-
		CJ푸드빌(주)	이사	-
		CJ프레시웨이(주)	이사	-
신현재	운영담당	CJ조이큐브(주)	이사	-
		CJ엔터테인먼트(주)	이사	-
		(주)CJ케이블넷	이사	-
		엠넷미디어(주)	이사	-
		CJ올리브영(주)	이사	-
		C&I레저산업(주)	이사	-
		CJ CGV(주)	이사	-
		CJ건설(주)	이사	-
		박정훈	운영1팀	CJ엔시티(주)
최은석	운영2팀	CJ올리브영(주)	이사	-
서장원	운영3팀	CJ미디어(주)	이사	-
		CJ인터넷(주)	이사	-
성용준	재무팀	CJ푸드빌(주)	감사	-
		(주)CJ케이블넷	감사	-
		CJ미디어(주)	감사	-
		CJ지엘에스(주)	감사	-
		CJ건설(주)	감사	-
		CJ창업투자(주)	이사	-

2. 직원의 현황

(2008년 06월 30일 현재)

(단위 : 명, 년, 원)

구분	직원수				평균 근속년수	반기 급여총액	1인평균 급여액	비고
	관리 사무직	생산직	기타	합계				
남	64	-	-	64	4.2년	951,057,160	4,953,423	-
여	11	-	-	11	5.8년	110,045,000	3,334,697	-
합계	75	-	-	75		1,061,102,160	4,716,010	-

3. 노동조합의 현황

- 해당 사항 없음.

4. 회계 및 공시 전문인력 보유현황

구분	보유인원	담당업무	비고
회계사	1	재무	-
변호사	-	-	-

## VIII. 이해관계자와의 거래내용

## 1. 최대주주등과의 거래내용

## 가. 가지급금 및 대여금(유가증권 대여 포함)내역

- 해당사항 없음.

## 나. 담보제공 내역

- 해당사항 없음

## 다. 채무보증 내역

(단위 : 백만원)

성명 (법인명)	관계	거래내역				비고
		기초	증가	감소	기말	
CJ Bakery, Inc.	계열회사	5,217	-	-	5,217	USD 5백만
CJ Tur Yem Ve T.A.S.	계열회사	-	4,941	-	4,941	EUR 3백만
합계		5,217	4,941	-	10,158	기말 기준환율 적용

## 라. 출자 및 출자지분 처분내역

(단위 : 백만원)

성명 (법인명)	관계	출자 및 출자지분 처분내역					비고
		출자지분의 종류	거래내역				
			기초	증가	감소	기말	
CJ올리브영(주)	계열회사	보통주	13,050	19,816	-	32,866	-
씨제이건설(주)	계열회사	보통주	87,774	20,000	-	107,774	유상증자
CJ CGV(주)	계열회사	보통주	59,999	9,835	-	69,834	-
CJ인터넷(주)	계열회사	보통주	97,732	9,363	-	107,095	-
CJ Bakery Inc.	계열회사	보통주	2,707	-	2,707	-	-
합계			261,262	59,014	2,707	317,569	-

## 마. 유가증권 매수 또는 매도 내역

- 해당사항 없음.

## 바. 부동산 매매 내역

- 해당사항 없음.

## 사. 영업 양수·도 내역

- 해당사항 없음.

## 아. 자산양수·도 내역

- 해당사항 없음.

## 자. 장기공급계약 등의 내역

- 해당사항 없음.

## 2. 주주(최대주주 등 제외)·임원·직원 및 기타 이해관계자와의 거래내용

- 해당사항 없음.

## IX. 부속명세서

## 기업어음(CP) 발행 현황

(단위 : 백만원)

할인(중개)금융기관	기초잔액	증 가	감 소	기말잔액	비고
은 행	-	92,000	92,000	-	-
증 권	-	-	-	-	-
보 험	-	-	-	-	-
종합금융	-	-	-	-	-
자산운용회사	-	-	-	-	-
기타금융기관	-	-	-	-	-
합 계	-	92,000	92,000	-	-

## X. 그 밖에 투자자 보호를 위하여 필요한 사항

### 1. 주요경영사항신고내용의 진행상황 등

기 신고한 주요경영사항의 진행상황

신고일자	제 목	신 고 내 용	신고사항의 진행상황
2008년 1월 17일	기타 주요경영사항 (자율공시)	당사는 대한통운의 인수에 관심을 가지고 이에 대해 인수 의향서를 제출하고 지속적인 검토를 진행해 왔으나, 높은 인수가격 부담 및 인수 시 회사의 시너지가 크지 않다고 판단해 최종 입찰에 참여하지 않기로 결정하였습니다.	인수 불참 확정
2008년 5월 30일	기타 주요경영사항 (자율공시)	당사는 CJ투자증권 및 CJ자산운용의 지분매각을 지속적으로 추진해 왔으며, 2008년 5월 30일자로 양해각서(MOU)를 체결하여 현대중공업(주)를 우선협상대상자로 선정하였습니다.	본계약 체결
2008년 6월 10일	조회공시 요구 (풍문 또는 보도)에 대한 답변(미확정)	당사는 당사가 보유하고 있는 삼성생명 주식 중 125만주를 매각하기 위하여 삼성자동차(주) 채권단이 보유하고 있는 삼성생명 주식과 공동 매각을 추진하여 왔습니다. 그러나 현재까지 당해 주식의 공동 매각과 관련하여 진척된 사항이없습니다.	중요한 변경사항 없음

### 2. 주주총회의사록 요약

주총일자	안 건	결 의 내 용	비 고
제55기 주주총회 (2008.2.29)	1. 제1호 의안 제55기 대차대조표,손익계산서 및 이익잉여금처분계산서(안) 승인의 건 2. 제2호 의안 이사 선임의 건 3. 제3호 의안 감사위원회 위원의 선임의 건 4. 제4호 의안 이사 보수한도 승인의 건 5. 제5호 의안 정관 일부 변경의 건 6. 제6호 의안 주식매수선택권 부여의 건	1. 제1호 의안 원안대로 승인 배당금 : 없음 2. 제2호 의안 허병우 이사 재선임 이상돈 이사 선임 3. 제3호 의안 허병우 감사위원회 위원 재선임 4. 제4호 의안 보수한도 : 60억원 5. 제5호 의안 영문상호 변경 : CJ Corporation 주식매수선택권 행사시간 삭제 6. 제6호 의안 총 12명 230,000주 부여	-

### 3. 우발부채 등

#### 가. 중요한 소송사건 등

##### (1) 당사의 중요한 소송사건 등

- 해당 사항 없음.

##### (2) 자회사의 중요한 소송사건 등

회사명	내 용
CJ제일제당(주)	2008년 6월 30일 현재 회사가 원고로 계류중인 소송사건은 8건으로서 소송가액은 28,408백만원(공동소송가액 21,230백만원 포함)이며, 피고로 계류중인 소송사건은 7건으로서 소송가액은 9,545백만원(공동소송가액 7,295백만원 포함)입니다. 회사의 경영진은 이러한 소송사건의 결과가 회사의 재무상태에 중대한 영향을 미치지 않을 것으로 예상하고 있습니다.
(주)CJ홈쇼핑	2008년 6월 30일 현재 계류 중인 소송사건은 회사가 피소된 4건(관련금액: 1,076,436천원)과 회사가 제소한 1건(관련금액: 4,780,438천원)이 있습니다. 상기 소송과 관련하여 회사의 경영진은 소송사건의 결과가 회사의 재무상태에 중요한 영향을 미치지 않을 것으로 예상하고 있습니다.

나. 견질 또는 담보용 어음·수표 현황

(1) 당사의 견질 또는 담보용 어음/수표 현황

[구분 : 어음]

(단위 :백만원)

제 출 처	매 수	금 액	비 고
은행	1	1,188	건물 임대 보증금
금융기관	-	-	-
법인	-	-	-
기타(개인)	2	-	백지어음

(2) 자회사의 견질 또는 담보용 어음/수표 현황

가. CJ제일제당(주)

[구분 : 어음]

(단위 :백만원)

제 출 처	매 수	금 액	비 고
은행	-	-	-
금융기관	-	-	-
법인	1	-	백지어음
기타(개인)	-	-	-

나. (주)CJ홀쇼핑

- 해당 사항 없음.

다. 채무보증 현황

(1) 당사의 채무보증 현황

- 'VIII. 이해관계자와의 거래내용' 중 '다. 채무보증 내역' 참조

(2) 자회사의 채무보증 현황

가. CJ제일제당(주)

(단위 : 백만원, 현지금액 천)

성 명 (법인명)	관 계	거 래 내 역				통 화
		기 초	증 가	감 소	기 말	
CJ America, Inc.	계열회사	11,000	5,000	-	16,000	USD
CJ Beijing Beverage Co., Ltd.	계열회사	3,600	-	800	2,800	USD
		0	6,000	-	6,000	CNY
CJ China, Ltd	계열회사	101,500	-	-	101,500	USD
		13,500	-	-	13,500	EUR
CJ Do Brazil., Ltda	계열회사	47,000	13,500	-	60,500	USD
CJ Europe GmbH	계열회사	13,000	-	-	13,000	EUR
CJ Liaocheng Biotech Co., Ltd.	계열회사	75,000	-	-	75,000	USD
		135,000	-	-	135,000	CNY
CJ Nutracon INC	계열회사	11,460	-	-	11,460	AUD
CJ Ord River Sugar Pty Ltd.	계열회사	7,500	-	7,500	0	USD
CJ Qingdao Foods Co., Ltd.	계열회사	13,000	-	4,000	9,000	USD
		30,000	30,000	30,000	30,000	CNY
Liaocheng Lantian Cogeneration Plant Co., Ltd.	계열회사	15,000	-	-	15,000	USD
PT CJS	계열회사	17,500	-	-	17,500	USD
CJ GH	계열회사	25,000	-	25,000	0	USD
CJ Chengdu Feed	계열회사	500	-	-	500	USD
CJ Guiyang Feed	계열회사	500	-	-	500	USD
CJ Shenyang Feed	계열회사	600	-	-	600	USD
		0	22,100	-	22,100	CNY
CJ Changsha Feed	계열회사	1,100	-	-	1,100	USD

성명 (법인명)	관계	거래내역				통화
		기초	증가	감소	기말	
CJ Zhengzhou Feed	계열회사	710	-	-	710	USD
Beijing Bakery	계열회사	2,800	-	-	2,800	USD
		38,000	15,000	500	52,500	CNY
CJ Tianjin Feed	계열회사	900	-	-	900	USD
CJ Harbin Feed	계열회사	600	-	-	600	USD
CJ Philippines	계열회사	2,800	-	-	2,800	USD
CJ Vina Agri	계열회사	5,900	-	-	5,900	USD
CJ Bakery	계열회사	9,000	-	-	9,000	USD
CJ Turkey	계열회사	3,800	200	3,000	1,000	EUR
PT CJ FeedJombang	계열회사	1,500	-	-	1,500	USD
PT. Cheil JedangIndonesia	계열회사	65,000	101,500	-	166,500	USD
		100,000	-	100,000	0	KRW
		5,000,000	-	5,000,000	0	JPY
		30,000	-	-	30,000	EUR

나. (주)CJ홈쇼핑  
- 해당 사항 없음.

#### 라. 채무인수약정 현황

(1) 당사의 채무인수약정 현황  
- 해당 사항 없음.

(2) 자회사의 채무인수약정 현황

회사명	내용
CJ제일제당(주)	해당 사항 없음
(주)CJ홈쇼핑	해당 사항 없음

#### 마. 기타의 우발부채 등

(1) 당사의 기타의 우발부채 등

- 회사는 전기중 수표 3매를 폐기하였으며, 이로 인하여 2007년 12월 31일을 기준으로한 거래은행의 수표발행내역과 차이가 발생하였습니다. 2008년 6월 30일 현재 회사는 전기중 폐기한 상기 수표 3매에 대해 제권판결을 진행 중에 있으며 10월 중 판결이 예정되어 있습니다.

(2) 자회사의 기타의 우발부채 등

가. CJ제일제당(주)

- 2008년 6월 30일 현재 회사는 신한은행외 2개 은행과 한도액 119,000백만원의 구매카드 약정을 맺고 있으며, 신한은행외 3개은행과 한도액 200,000백만원의 외상매출채권담보대출 등의 약정을 맺고 있습니다. 또한 신한은행외 2개 은행과 한도액 340,000백만원의 기업할인어음 약정을 맺고 있으며, 농협외 3개 금융기관과 한도액 191,500백만원의 일반대출약정을 맺고 있습니다.

- 기술도입계약

회사는 제품생산과 관련하여 2008년 6월 30일 현재 총 39건의 기술도입계약을 맺고 있으며 계약제품의 매출 또는 특허권 사용에 따라 일정액의 기술사용료를 지급하도록 되어 있습니다. 당반기 발생한 기술사용료는 3,031백만원입니다.

- 수입신용장 한도 약정

2008년 6월 30일 현재 회사는 우리은행외 13개 국내외은행과 수입신용장 한도 약정을 맺고 있으며, 수입신용장 한도 약정금액은 980,796백만원(US\$ 940백만 상당액)입니다.

- 보증보험

회사는 상품 및 제품매출과 관련하여 서울보증보험에 계약이행보증보험 등 (부보액: 3,093백만원)을 가입하고 있습니다.

#### 나. (주)CJ홈쇼핑

##### - 장기연불채권의 현재가치평가

당반기말 현재 회사는 (주)보택에 대한 채권을 2006년부터 2011년까지 6년간 상환하는 약정을 체결하여 명목가치(524,738천원)와 현재가치(적용이자율: 가중 평균차입이자율 5.1%)와의 차액 34,942천원을 대손충당금으로 계상하고 있습니다.

##### - 충당부채

회사는 우수고객의 확보 등의 영업정책의 일환으로 회원적립금 제도를 운영하고 있는 바, 기간손익의 적정화를 위하여 동 적립금부여에 따라 예상되는 미래의 부담액을판매촉진비와 예수금으로 처리하고 있습니다. 또한 회사는 반품가능 판매에 대하여 예상되는 반품추정액을 수익에서 차감하여 미지급비용으로 처리하고 있습니다.

당반기 중 회원적립금 및 반품충당금에 따른 충당부채의 변동내역은 다음과 같습니다.

(단위: 천원)				
구 분	기초잔액	당반기증가액	당반기감소액	당반기말
회원적립금	5,062,754	4,718,551	6,296,486	3,484,819
반품충당금	733,557	610,973	733,557	610,973
계	5,796,311	5,329,524	7,030,043	4,095,792

##### - 자회사의 주주간 계약

회사는 2005년 중에 자회사인 (주)씨제이헬로비전의 의결권이 있는 전환상환 우선주 201,406백만원의 제3자 배정 형식의 유상증자와 관련하여 AA Merchant Banking B.V.외 4인의 투자자 및 (주)씨제이헬로비전과 주주간 계약을 체결하였습니다. 동 계약에 따르면 (주)씨제이헬로비전이 향후 전환상환 우선주의 상환의무를 이행하지 못하는 경우 회사는 투자자들로부터 동 전환상환 우선주식을 상환가격(발행가액과 미지급배당금 및 발행가액에 대하여 발행일로부터 연 1.5% 복리계산액 포함)에 매수하거나 회사가 보유하고 있는 (주)씨제이케이블넷 주식의 동반 매각권(drag-along right)을 투자자들에게 부여하는 것을 선택하여 행사할 수 있습니다.

#### 4. 제재현황

##### (1) 당사의 제재현황

- 해당 사항 없음.

##### (2) 자회사의 제재현황

회사명	내 용
CJ제일제당(주)	해당 사항 없음
(주)CJ홈쇼핑	해당 사항 없음

#### 5. 결산일 이후에 발생한 중요사항

##### (1) 당사의 결산일 이후에 발생한 중요사항

- 회사는 2008년 7월 14일에 (주)현대미포조선과 회사가 보유한 씨제이투자증권(주)의 보통주식 128,336,060주(총발행주식의 59.69%)를 560,533백만원에 매각하는 주식매매계약을 체결하였습니다.

##### (2) 자회사의 결산일 이후에 발생한 중요사항

회사명	내 용
CJ제일제당(주)	해당사항 없음

회사명	내 용
(주)CJ홈쇼핑	해당사항 없음

## 6. 중소기업기준 검토표 등

- 해당 사항 없음.

## 7. 공모자금 사용내역

(단위 : 원)

구 분	납입일	납입금액	신고서상 자금사용 계획	실제 자금사용 현황
-	-	-	-	-

- 해당 사항 없음.