

분기보고서

(제 57 기)

사업연도 2009.01.01 부터
 2009.09.30 까지

금융위원회

한국거래소 귀중

2009년 11월 13일

회 사 명 : 씨제이 주식회사

대 표 이 사 : 손경식, 이재현, 하대중

본 점 소 재 지 : 서울시 중구 남대문로 5가 500
 (전 화) 02-726-8114
 (홈페이지) <http://www.cj.net>

작 성 책 임 자 : (직 책) 상무 (성 명) 성용준
 (전 화) 02-726-8086

【 대표이사 등의 확인 】

확 인 서

우리는 당사의 대표이사 및 신고업무담당이사로서 이 보고서의 기재내용에 대해 상당한 주의를 다하여 직접 확인·검토한 결과, 중요한 기재사항의 기재 또는 표시의 누락이나 허위의 기재 또는 표시가 없고, 이 보고서에 표시된 기재 또는 표시사항을 이용하는 자의 중대한 오해를 유발하는 내용이 기재 또는 표시되지 아니하였음을 확인합니다.

또한, 당사는 「주식회사의외부감사에관한법률」 제 2 조의 2 및 제 2 조의 3 의 규정에 따라 내부회계관리제도를 마련하여 운영하고 있음을 확인합니다.(「주식회사의외부감사에관한법률」 제 2 조에 의한 외감대상법인에 한함)

2009. 11. 13

씨제이(주)

대표이사

하대중 (서명)



신고업무담당이사

성용준

(서명)



I. 회사의 개요

1. 회사의 개요

가. 회사의 법적·상업적 명칭

당사의 명칭은 씨제이주식회사라고 표기합니다. 또한 영문으로는 CJ Corporation이라고 표기합니다.

나. 설립일자 및 존속기간

당사는 1953년 8월 1일에 설립되었습니다. 또한, 1973년 6월 한국거래소 유가증권시장에 상장되었습니다.

다. 본사의 주소, 전화번호, 홈페이지 주소

주소: 서울시 중구 남대문로 5가 500

전화번호: 02-726-8123

홈페이지: www.cj.net

라. 회사사업 영위의 근거가 되는 법률

당사는 독점규제 및 공정거래에 관한 법률 제2조에 의한 지주회사입니다.

마. 중소기업 해당 여부

당사는 본 보고서 제출일 현재 중소기업기본법 제2조에 의한 중소기업에 해당되지 않습니다.

바. 주요 사업의 내용

당사는 다른회사의 주식을 소유함으로써 그 회사를 지배하는 것을 목적으로 하는 지주회사로서 보고서 작성 기준일 현재 CJ제일제당(주), (주)CJ오쇼핑, CJ엔터테인먼트(주), CJ인터넷(주) 등 총 15개의 자회사를 포함하고 있습니다. 주요 자회사의 주요 사업의 내용은 아래와 같으며 기타 상세한 내용은 동 공시서류의 'II. 사업의 내용'을 참조하시기 바랍니다.

(1) CJ제일제당

회사는 1953년 제일제당공업주식회사로 출범한 이래 50여 년 동안 소재 식품에서 가공식품으로 사업영역을 넓히며 우리나라 식품산업의 발전을 이끌어 왔습니다. 회사는 2007년 9월, CJ 주식회사에서 기업 분할되어 식품과 생명공학, 사료 사업에 집중하는 사업회사로 새롭게 출발하였으며, 이를 통해 사업 부분에 핵심역량을 집중하여 국내 1위 식품회사의 위치를 공고히 하고 있습니다.

주요 사업의 내용은 설탕, 밀가루, 식용유, 조미료, 육가공식품, 신선식품 등을 생산·판매하는 식품사업, 전문의약품 및 일반의약품, 아미노산 등을 생산·판매하는 생명공학사업, 동물사료를 생산·판매하는 사료사업 등입니다.

(2) CJ오쇼핑

대규모 스튜디오 및 업계 최고의 첨단 방송 인프라를 갖추고 고품질의 홈쇼핑 방송을 제작하고 있으며, 전자상거래 전용 최첨단 물류센터와 서울, 부산 2개의 거점도시에 지역 콜센터를 운영하여 최고의 서비스를 제공하고 있습니다.

매달 약 150만명의 고객에게 발송되는 카탈로그는 1997년 창간한 이래 공간, 시간의 제약 없이 계획적인 쇼핑을 할 수 있는 장점으로 고객의 지속적인 호응을 얻고 있습니다.

CJmall은 45만 여종의 다양한 상품을 구비하고 있는 인터넷 쇼핑몰로 까다로운 여성고객들의 선호도가 특히 높으며, 고품질의 상품과 합리적 가격, 안정적 배송 서비스로 높은 신뢰를 얻고 있습니다.

CJ오쇼핑은 새로운 채널과 사업 영역 개척에도 많은 노력을 기울이고 있습니다. 2005년 12월 최초로 T-commerce 전용 데이터 방송 서비스인 CJTmall을 개국함으로써 T-commerce 시대를 열었으며, 휴대폰과 인터넷 쇼핑몰이 결합된 M-commerce에도 앞선 진출로 휴대폰의 핫넘버만 누르면 바로 모바일 CJmall에 연결되는 서비스를 제공하고 있습니다.

또한 방송과 인터넷을 결합시킨 동영상 서비스인 eTV 홈쇼핑을 더욱 발전시켜 제 2의 채널로 구축하는데 성공하였습니다.

중국 상해의 동방CJ의 성공을 발판으로 2008년 10월 중국 천진에 천천CJ를 개국하였으며, 인도에서는 스타TV와 50:50으로 JV를 설립하여 9월부터 6시간 시험방송을 시작하였으며, 중국 타 지역진출모색 및 동남아시아 베트남 등 해외사업을 통해 글로벌 기업이 되기 위한 활동에 박차를 가하고 있습니다.

사. 공시서류작성기준일 현재 계열회사의 총수, 주요계열회사의 명칭 및 상장여부
 당사는 독점 규제 및 공정거래에 관한 법률상 기업집단 씨제이에 속한 계열회사로서 보고서 작성 기준일 현재 씨제이 기업집단에는 128개 계열회사가 소속되어 있으며 CJ(주), CJ제일제당(주), CJ CGV(주), (주)삼호F&G의 4개사는 거래소 상장법인이고, (주)CJ오쇼핑, CJ프레시웨이(주), CJ인터넷(주), 엠넷미디어(주)의 4개사는 코스닥 상장법인이며, 나머지 계열회사는 비상장법인입니다.

구 분	회 사 수	회 사 명
주권상장	4	CJ(주), CJ제일제당(주), CJ CGV(주), (주)삼호F&G
코스닥상장	4	(주)CJ오쇼핑, CJ프레시웨이(주), CJ인터넷(주), 엠넷미디어(주)
비상장법인	43	CJ건설(주), CJ시스템즈(주), CJ미디어(주), CJ지엘에스(주), CJ창업투자(주), CJ푸드빌(주), (주)CJ헬로비전, (주)조이렌트카, (주)CJ텔레닉스, CJ엠디원(주), CJ올리브영(주), (주)CJ헬로비전해운대기장방송, (주)신동방CP, CJ조이큐브(주), CJ파워캐스트(주), CJ tvN(주), CJ엔지씨코리아(주), (주)아트서비스, (주)프리머스시네마, 수퍼피드(주), 돈돈팝(주), 에스씨로지스(주), CJ아이지(주), (주)재산커뮤니케이션즈, (주)애니파크, (주)챔프비전, (주)CJ스포츠, CJ엔시티(주), CJ엔터테인먼트(주), (주)좋은콘서트, (주)CJ헬로비전드림씨티방송, (주)트라움하우징, 씨앤아이레저산업(주), (주)씨제이무터, (주)하선정종합식품, 케이엠티브이(주), 클럽서비스(주), (주)한국케이블티브이모두방송, 이앤씨인프라(주), 화성봉담PFV(주), (주)디시네마오브코리아, (주)마이원카드, (주)인터내셔널미디어지니어스

해외법인	77	CJ America, Inc., CJ Bakery, Inc., CJ Pacific Corp., Lee Entertainment L.L.C., CJ Europe GmbH CJ Ord River Sugar Pty, Ltd., PT.C.J. Indonesia, PT.C.J. Superfeed, PT. SuperUnggas Jaya, PT. CJ Feed Jombang, CJ Philippines, Inc., CJ Dondon Farm Co., Inc, CJ Vina Agri Co.Ltd, CJ China, Ltd. CJ Qingdao Foods Co., Ltd., CJ Beijing Beverage Co., Ltd., CJ Chengdu Feed Co., Ltd., CJ Japan Corp., CJ Shenyang Feed Co., Ltd CJ Qingdao Feed Co., Ltd., CJ Liaocheng Biotech Co., Ltd. CJ Guiyang Feed Co., Ltd., CJ Zhengzhou Feed Co., Ltd CJ Nanjing Feed Co., Ltd., CJ Beijing Bakery Co., Ltd., CJ Tianjin Feed Co., Ltd., CJ Harbin Feed Co., Ltd., CJ Internet, Inc. CJ Entertainment America L.L.C., CJ Internet Japan Corp. CJ do Brasil Ltda., CJ Media Japan Co., Ltd. Annie Chun's, CJ(Qingdao) GLS Inc., CJ Food Service Co. Ltd. CJ GLS Asia Pte.Ltd, Liaocheng Lantian Cogeneration Plant Co., Ltd. Shanghai Shangying CGV Cinema Co., Ltd. CJ Nutracon Pty. CJ Changsha Feed Co., Ltd., CJ Food Service(Sanghai) Co., Ltd. PT.CJ GLS INDONESIA, CJ Global Holdings Limited CJ GLS Malaysia SDN.BHD, CJ GLS(C) Shanghai.Co.,Ltd. CJ GLS Hong Kong Limited, CJ Logistics Netherlands B.V. CJ GLS Philippines., Inc., CJ GLS(S) Air Freight Pte Ltd. CJ GLS(S) Infotech Pte Ltd., CJ GLS(S) Shipping Pte Ltd. Conpac Warehousing Pte Ltd., CJ International Asia Pte. Ltd. CJ CGV America Holdings, Inc, CJ CGV America LA, LLC. CJ GLS America, Inc., CJ Omni, Inc., Tous Les Jours USA, LLC. CJ Feed India Private Limited, CJIT2 Holding Limited CJ Bakery Vietnam Co., Ltd, CJ Home Shopping (Beijing) Co., LTD. CJ International Trading Co.,Ltd., CJ Food Court, LLC CJ GLS Central America, S.A. DE C.V., CMI Holdings Limited, CJ Home Shopping (Shanghai) CO., LTD., EC DISTRIBUTION SND BHD, EC LOGISTICS(M) SDN BHD, EC SERVICE ENTERPRISE SDN BHD, Kwik Enterprise Sdn Bhd, Quick Logistics(M) Sdn Bhd, SupplyChainService Sdn Bhd, CJ Pharma Research India Pvt. Ltd, CJ CGV Holdings Limited, Tous Les Jours International Corp. CJ TOYOTA TSUSHO Philippines Inc.
계	128	

주1) 2009년 9월 30일 현재

아. 신용평가에 관한 사항

당사는 회사채 및 기업어음 발행의 목적에 의하여 또는 기타 수시평가에 의하여 신용평가 전문기관으로부터 평가를 받고 있으며 당기중 최근에는 '09년 5월에 회사채 발행과 관련하여 한국신용정보와 한국기업평가에 의해 AA- 등급을 평가받은 바 있습니다. 이러한 내용을 포함한 최근 3년간의 신용평가 현황은 다음과 같습니다.

(1) 최근 3년간 신용평가 내역

평가일	평가대상 유가증권 등	평가대상 유가증권의 신용등급	평가회사 (신용평가등급범위)	평가구분
2009.07.31	회사채	AA-	한신평(AAA~D)	정기평가
2009.06.29	회사채	AA-	한신정(AAA~D)	정기평가
2009.05.12	회사채	AA-	한신정(AAA~D)	본평가
2009.05.07	회사채	AA-	한기평(AAA~D)	본평가
2009.02.04	회사채	AA-	한기평(AAA~D)	본평가
2009.02.04	회사채	AA-	한신평(AAA~D)	본평가
2008.12.31	기업어음	A1	한신평(A1~D)	정기평정
2008.12.24	기업어음	A1	한기평(A1~D)	정기평정
2008.06.30	기업어음	A1	한신평(A1~D)	본평가
2008.06.30	기업어음	A1	한기평(A1~D)	본평가
2007.07.06	기업어음	A1	한신정(A1~D)	본평가
2007.06.29	회사채	AA-	한신정(AAA~D)	정기평정
2007.06.13	회사채	AA-	한기평(AAA~D)	정기평정
2007.06.04	회사채	AA-	한신평(AAA~D)	정기평정
2007.06.04	기업어음	A1	한신평(A1~D)	본평가
2007.01.04	기업어음	A1	한기평(A1~D)	정기평정
2007.01.03	기업어음	A1	한신정(A1~D)	정기평정

(2) 신용등급 체계

유가증권 종류	국내신용등 급 체계	무디스 (미국)	S & P (미국)	부여의미	비고
기업평가 / 회사채	AAA	Aaa	AAA	원리금 지급확실성이 최고 수준입니다.	
	AA	Aa	AA	원리금 지급확실성이 매우 높지만, AAA 등급에 비하여 다소 낮은 요소가 있습니다.	
	A	A	A	원리금 지급확실성이 높지만, 장래의 환경변화에 다소의 영향을 받을 가능성이 있습니다.	
	BBB	Baa	BBB	원리금 지급확실성이 있지만, 장래의 환경변화에 따라 저하될 가능성이 내포되어 있습니다.	

	BB	Ba	BB	원리금 지급능력에 당면문제는 없으나, 장래의 안정성면에서는 투기적인 요소가 내포되어 있습니다.
	B	B	B	원리금 지급능력이 부족하여 투기적입니다.
	CCC	Caa	CCC	원리금의 채무불이행이 발생할 위험요소가 내포되어 있습니다.
	CC	Ca	CC	원리금의 채무불이행이 발생할 가능성이 높습니다.
	C	C	C	원리금의 채무불이행이 발생할 가능성이 지극히 높습니다.
	D	-	D	현재 채무불이행 상태에 있습니다.

기업어음	A1	-	-	적기상환능력이 최고수준이며, 그 안정성은 현 단계에서 합리적으로 예측가능한 장래의 환경에 영향을 받지 않을만큼 높습니다.
	A2	-	-	적기상환능력이 우수하지만, 그 안정성은 A1에 비하여 다소 열등한 요소가 있습니다.
	A3	-	-	적기상환능력이 양호하지만, 그 안정성은 급격한 환경 변화에 따라 다소 영향을 받을 가능성이 있습니다.
	B	-	-	최소한의 적기상환능력은 인정되나, 그 안정성이 환경변화로 저하될 가능성이 있어, 투기적인 요소를 내포하고 있습니다.
	C	-	-	적기상환능력 및 그 안정성이 매우 가변적이어서 투기적인 요소가 강합니다.
	D	-	-	현재 채무불이행 상태에 있습니다.

2. 회사의 연혁

가. CJ(주)

(1) 회사의 본점소재지

서울시 중구 남대문로 5가 500

(2) 연혁 (2005.1.1 이후)

2005.01 중국 베이커리법인 CJ Beijing Bakery Co., Ltd. 설립

2005.05 중국 사료법인 CJ Tianjin Feed Co., Ltd. 설립

2005.06 중국 사료법인 CJ Harbin Feed Co., Ltd. 설립

2005.07 브라질 라이신법인 CJ do Brasil Ltda. 설립

2005.12 미국 식품유통법인 Annie Chun's Inc. 인수

2006.03 중국 열병합 발전소 Liaocheng Lantian Cogeneration Plant Co., Ltd
인수

2006.04 CJ EH[舊 CJ엔터테인먼트(주)] 흡수합병

2006.04 CJ모닝웰(주) 흡수합병

2006.04 중국 사료법인 CJ Changsha Feed Co., Ltd. 설립

2006.04 호주 식품제조법인 CJ Nutracon Pty., Ltd. 설립
 2006.06 홍콩에 투자지주회사 CJ Global Holdings Ltd. 설립
 2006.09 (주)해찬들 흡수합병
 2006.11 한일약품공업(주) 흡수합병
 2007.01 (주)하선정종합식품 인수
 2007.01 미국 식품제조법인 CJ Omnifood, Inc.(구 Pioneer Trading, Inc.)인수
 2007.06 회사분할 결정
 ① 제조사업부문을 분할하여 CJ제일제당 주식회사(신설회사) 설립
 ② 분할 후 존속회사인 CJ주식회사 지주회사로 전환
 ※ 세부내용은 분할신고서 (2007.6.12) 참조
 2007.08 중국에 B2B 전문 유통법인인 CJ International Trading Co.,Ltd 설립
 2007.09 CJ주식회사(존속회사)와 CJ제일제당 주식회사(신설회사)로 인적분할
 2007.11 CJ주식회사 지주회사 전환

※ 상호의 변경 : 2008년 2월 29일 당사의 영문 상호를 'CJ Corp.'에서 'CJ Corporation'으로 변경하였습니다.

※ 합병 등 : 당사는 2006년 4월 10일 'CJ모닝웰(주)'와 'CJ EH(주)' [舊 CJ엔터테인먼트(주)]를 흡수합병하였고, 동년 9월 1일 '(주)해찬들'을 흡수합병하였습니다. 또한 동년 9월 29일 당사의 베이커리 사업부문을 CJ푸드빌(주)로 현물출자하였으며, 동년 11월 1일 '한일약품공업(주)'를 흡수합병하였습니다.

2007년 9월 1일에는 당사의 사업부문을 인적분할하여 CJ제일제당(주)를 설립하였습니다.

나. 주요 자회사의 주요 변동내용

I. CJ제일제당(주)

가. 회사의 본점소재지 및 그 변경

- 서울시 중구 남대문로 5가 500

나. 경영진의 중요한 변동

- 해당사항 없음

다. 최대주주의 변동

- 해당사항 없음

라. 상호의 변경

- 2008년2월29일 당사의 영문상호를 "CJ CheilJedang Corp"에서 "CJ CheilJedang Corporation"으로 변경하였습니다.

마. 회사의 업종 또는 주된 사업의 변화

- 해당사항 없음

바. 그 밖에 경영활동과 관련된 중요한 사항의 발생내용

- 2009년 9월 1일자로 회사는 계열회사인 삼양유지(주)와 합병을 하였습니다.

II. (주)CJ오쇼핑

(1) 회사의 본점 소재지

회사는 2001년 7월 회사의 본점소재지를 서울 서초구 방배동 2724번지로 이전하여 자체사옥을 마련했습니다. 이는 방송 스튜디오를 대폭 확장하여 하는 한편, 다가올 디지털 방송 시대를 위해 방송 인프라를 구축한 것입니다. 사업의 지속적인 확장에 따라 2008년 8월에는 본사 주차장 부지에 신규 사옥을 증축하여 새로운 사무공간을 확보했습니다. 그 동안 부족한 근무공간으로 분산되어있던 사업부를 한 곳으로 집중하여 사업부간 시너지를 확대할 수 있게 된 것입니다.

(2) 경영진의 중요한 변동 및 상호의 변경

회사는 2005년 6월 임영학 대표이사를 선임하고 “Trust Building”을 바탕으로 지속적으로 수익 창출이 가능한 상품 확보 및 판매로 시장을 리드, 국내 최고의 온라인 유통회사의 입지를 확고히 다졌습니다. 2009년 2월 이해선 대표이사의 영입을 통해 회사의 마케팅 및 홍보, 영업 역량을 강화하고 있습니다. 차별화된 사업모델로 시장우위를 선점하고 중고가의 프리미엄 상품 전략을 통해 상품 및 방송 경쟁력에 대한 우위 확보 및 일원화된 통합커뮤니케이션을 지속적으로 추진한다는 전략을 추진하고 있습니다.

2009년 3월에는 기존 'CJ홈쇼핑'에서 'CJ오쇼핑'으로 사명을 변경했습니다. 'CJ오쇼핑'의 '오'는 집에서 쇼핑한다는 '홈쇼핑'의 개념을 뛰어넘어 '온라인(On-line)', '온에어(On-air)'로 최적의 제품과 서비스를 제공한다는 뜻의 '옵티멈(Optimum)', 언제 어디서나 쇼핑할 수 있다는 '옵니프레젠트(Omnipresent)' 등 다양한 의미를 담고 있습니다.

(3) 최대주주의 변동

2000년 5월 회사의 최대주주가 (주)삼구에서 CJ주식회사(구, 제일제당(주))로 변동 완료 후 최대주주의 변경은 없습니다.

(4) 경영활동과 관련된 중요한 사실의 발생 및 합병, 분할(합병) 포괄적 주식교환.이전, 중요한 영업의 양수도 등

1994년 10월 홈쇼핑채널 사업자로 선정, 1995년 8월 국내 최초로 홈쇼핑 방송을 시작한 CJ오쇼핑은 TV홈쇼핑 뿐만 아니라 인터넷 쇼핑몰, 카탈로그 등 다양한 매체를 통해 새롭고 즐거운 쇼핑문화를 탄생시키며 온라인 유통문화를 선도해오고 있습니다. CJ오쇼핑은 T-커머스, M-커머스, DMB, IPTV 등 어떠한 사업환경 하에서도 시장주도권을 확보할 수 있도록 핵심 역량과 콘텐츠를 집중 강화하는 등, 차세대 성장동력에 대한 강력한 추진력을 보여주고 있습니다. 향후 전개될 디지털 시대를 대비해 준비한 결과, 2005년 12월에는 국내 최초로 홈쇼핑 데이터방송 상용화 서비스인 CJtmall를 선보여, T-커머스(Television Commerce) 시대의 본격적인 개막을 알렸습니다. 또한 2005년 업계 최초로 서비스를 시작한 모바일 쇼핑몰인 'CJMmall'은 오픈 초기부터 상품평·검색·TV홈쇼핑 편성표 등의 기능은 물론, 적립금과 쿠폰 사용 등 결제 수단까지 기존 쇼핑몰을 휴대 전화상에서 그대로 구현하고 있습니다.

다각적인 사업확장을 꾀한 CJ오쇼핑은 2006년 2월 신성장동력의 일환으로 오픈마켓인 (주)엠펙온라인 법인을 설립하고 4월 본격적인 영업을 시작, 후발주자로 기존 사업자와의 차별화를 추진했으나 효율성 위주의 자회사 구조재편으로 2007년 12월 주총 특별 결의를 통해 해산이 결의됐습니다.

2008년 4월에는 (주)씨제이윌디스를 설립하고 같은 해 7월 본격적인 서비스를 시작했다.

CJ월디스는 하나투어와 공동투자자 CJ오쇼핑의 온라인 마케팅노하우와 하나투어의 여행 서비스를 적극 활용해 시너지를 높이고, 오프라인 매장 없이 홈쇼핑과 인터넷 등 온라인으로만 여행상품을 판매하는 온라인여행사입니다.

성숙기에 접어든 국내 시장의 한계를 극복하고 연평균 8% 이상의 고성장을 거듭하고 있는 중국시장에 성공적으로 진출한 CJ오쇼핑은 국제적 수준의 발전된 온라인 유통 노하우를 수출하고 중국 소비자들에게 고품격 홈쇼핑 문화를 제공하고 있습니다. 2004년 4월 국내 최초로 중국 상해에 '동방CJ'를 개국, 방송 3년만인 2006년에 흑자전환, 2007년 매출 1,000억 돌파, 2008년에는 2,000억원의 매출을 달성하는 등 기대이상의 성적을 거두고 있습니다. 2008년 6월에는 중국 투자 확대를 위해 자본금 21억원 규모의 100% 해외자회사인 'CMI Holdings Limited'를 홍콩에 설립하여 중국사업을 보다 효율적으로 추진할 수 있는 기반을 마련했습니다. 이 같은 성과를 바탕으로 2008년 10월에는 중국천진지역에 '천천CJ'를 개국했으며, 또한 국내 유통업계 최초로 인도 홈쇼핑 사업을 위해 2009년 3월 STAR그룹의 Star HS LTD와 비분율 50:50의 Joint Venture 회사인 'Star CJ Network India Private Limited'를 설립하고 2009년 현재 뉴델리, 뭄바이 등 대도시를 중심으로 시험방송을 하고 있습니다.

회사는 2006년 6월 드림시티방송(주)를 인수했습니다. 드림시티방송은 서울 은평구와 경기도 부천, 김포시 등을 관할하는 서부 수도권의 대표적인 SO사업자로 영업 효율성이 높은 기업으로 평가받고 있습니다.

(5) 회사의 업종 또는 주된 사업의 변화

CJ오쇼핑은 2006년 12월 31일 현재 대차대조표 기준으로 독점규제 및 공정거래에 관한 법률상 지주회사 요건을 충족하여 2007년 1월1일부터 지주회사로 전환되었다. 이에 2007년 자회사 관련 아래의 사업목적 사항을 추가하였습니다.

- 자회사의 지분 소유를 통해 자회사의 사업내용을 지배하는 지주사업
- 자회사 등(손자회사 포함)에 대한 자금 지원 및 업무지원 사업
- 자회사 등과 상품의 공동개발, 판매 및 설비, 전산 시스템 등의 공동활용 등을 위한 사무지원 사업

(6) 그 밖에 경영활동과 관련된 중요한 사항의 발생내용

회사는 2006년 12월 31일 현재 대차대조표를 기준으로 '독점규제 및 공정거래에 관한 법률'상 지주회사의 요건을 충족하여 2007년 1월 1일부터 지주회사로 전환되었습니다.

3. 자본금 변동사항

공시대상기간(2005. 1. 1 ~ 2009. 9.30) 중 회사의 자본금 변동사항은 다음과 같습니다.

가. 증자현황

(단위 : 원, 주)

주식발행 (감소)일자	발행(감소) 형태	발행(감소)한 주식의 내용				비고
		종류	수량	주당	주당발행	

				액면가액	(감소)가액	
2005.01.20	주식매수선택권행사	보통주	3,000	5,000	58,000	-
2005.02.16	주식매수선택권행사	보통주	1,300	5,000	58,000	-
2005.03.11	신주인수권행사	우선주	5,000	5,000	30,000	2우선주
2005.03.17	신주인수권행사	우선주	5,000	5,000	30,000	2우선주
2005.03.30	주식매수선택권행사	보통주	800	5,000	40,000	-
2005.05.19	신주인수권행사	우선주	60,000	5,000	30,000	2우선주
2005.05.27	주식매수선택권행사	보통주	5,900	5,000	40,000	-
2005.05.27	주식매수선택권행사	보통주	2,500	5,000	58,000	-
2005.05.27	주식매수선택권행사	보통주	18,500	5,000	41,000	-
2005.06.10	신주인수권행사	우선주	11,666	5,000	30,000	2우선주
2005.06.23	신주인수권행사	우선주	5,000	5,000	30,000	2우선주
2005.08.22	신주인수권행사	우선주	14,999	5,000	30,000	2우선주
2005.08.23	신주인수권행사	우선주	5,000	5,000	30,000	2우선주
2005.08.29	신주인수권행사	우선주	110,000	5,000	30,000	2우선주
2005.09.21	신주인수권행사	우선주	20,000	5,000	30,000	2우선주
2005.09.27	신주인수권행사	우선주	18,332	5,000	30,000	2우선주
2005.09.28	신주인수권행사	우선주	16,666	5,000	30,000	2우선주
2005.10.31	신주인수권행사	우선주	68,331	5,000	30,000	2우선주 10월중행사분합산
2005.11.30	신주인수권행사	우선주	169,995	5,000	30,000	2우선주 11월중행사분합산
2005.11.30	주식매수선택권행사	보통주	13,100	5,000	41,000	동일발행가액의 11월분행사분 합산
2005.11.30	주식매수선택권행사	보통주	8,600	5,000	58,000	동일발행가액의 11월분행사분 합산
2005.11.30	주식매수선택권행사	보통주	5,600	5,000	40,000	동일발행가액의 11월분행사분 합산
2005.12.31	신주인수권행사	우선주	104,997	5,000	30,000	2우선주 12월중행사분합산
2006.01.12	주식매수선택권행사	보통주	2,000	5,000	58,000	-
2006.04.10	-	보통주	683,299	5,000	-	CJ모닝웰㈜ 합병 신주
2006.04.10	-	보통주	3,176,905	5,000	-	CJ엔터테인먼트㈜ 합병 신주

2006.05.31	주식매수선택권행사	보통주	4,445	5,000	40,000	동일발행가액의 5월 행사분합산
2006.05.31	주식매수선택권행사	보통주	17,500	5,000	58,000	동일발행가액의 5월 행사분합산
2006.05.31	주식매수선택권행사	보통주	19,000	5,000	41,000	동일발행가액의 5월 행사분합산
2006.05.31	주식매수선택권행사	보통주	11,700	5,000	69,000	동일발행가액의 5월 행사분합산
2006.06.30	주식매수선택권행사	보통주	1,000	5,000	41,000	-
2006.09.01	-	보통주	1,308,724	5,000	-	(주)해찬들 합병신주
2006.10.27	주식매수선택권행사	보통주	800	5,000	69,000	-
2006.11.01	-	보통주	1,061,231	5,000	-	한일약품공업(주) 합병신주
2006.11.29	주식매수선택권행사	보통주	2,700	5,000	40,000	동일발행가액의 11월 행사분합산
2006.11.29	주식매수선택권행사	보통주	300	5,000	58,000	동일발행가액의 11월 행사분합산
2006.11.29	주식매수선택권행사	보통주	4,700	5,000	41,000	동일발행가액의 11월 행사분합산
2006.11.29	주식매수선택권행사	보통주	2,900	5,000	69,000	동일발행가액의 11월 행사분합산
2007.01.31	주식매수선택권행사	보통주	2,100	5,000	58,000	동일발행가액의 1월 행사분합산
2007.01.31	주식매수선택권행사	보통주	1,400	5,000	41,000	동일발행가액의 1월 행사분합산
2007.01.31	주식매수선택권행사	보통주	900	5,000	69,000	동일발행가액의 1월 행사분합산
2007.02.28	주식매수선택권행사	보통주	2,300	5,000	58,000	동일발행가액의 2월 행사분합산
2007.03.31	주식매수선택권행사	보통주	700	5,000	58,000	동일발행가액의 3월 행사분합산
2007.03.31	주식매수선택권행사	보통주	2,000	5,000	41,000	동일발행가액의 3월 행사분합산
2007.03.31	주식매수선택권행사	보통주	1,900	5,000	69,000	동일발행가액의 3월 행사분합산
2007.03.31	주식매수선택권행사	보통주	2,100	5,000	71,000	동일발행가액의 3월 행사분합

						산
2007.05.31	주식매수선택권행사	보통주	1,400	5,000	40,000	동일발행가액의 5월 행사분합산
2007.05.31	주식매수선택권행사	보통주	10,600	5,000	58,000	동일발행가액의 5월 행사분합산
2007.05.31	주식매수선택권행사	보통주	6,450	5,000	41,000	동일발행가액의 5월 행사분합산
2007.05.31	주식매수선택권행사	보통주	4,500	5,000	69,000	동일발행가액의 5월 행사분합산
2007.05.31	주식매수선택권행사	보통주	14,000	5,000	71,000	동일발행가액의 5월 행사분합산
2007.07.31	주식매수선택권행사	보통주	355	5,000	40,000	동일발행가액의 7월 행사분합산
2007.07.31	주식매수선택권행사	보통주	12,500	5,000	58,000	동일발행가액의 7월 행사분합산
2007.07.31	주식매수선택권행사	보통주	15,200	5,000	41,000	동일발행가액의 7월 행사분합산
2007.07.31	주식매수선택권행사	보통주	19,400	5,000	69,000	동일발행가액의 7월 행사분합산
2007.07.31	주식매수선택권행사	보통주	28,300	5,000	71,000	동일발행가액의 7월 행사분합산
2007.11.30	주식매수선택권행사	보통주	315	5,000	40,000	동일발행가액의 11월 행사분합산
2007.11.30	주식매수선택권행사	보통주	315	5,000	58,000	동일발행가액의 11월 행사분합산
2007.11.30	주식매수선택권행사	보통주	802	5,000	41,000	동일발행가액의 11월 행사분합산
2007.11.30	주식매수선택권행사	보통주	1,197	5,000	69,000	동일발행가액의 11월 행사분합산
2007.11.30	주식매수선택권행사	보통주	1,008	5,000	71,000	동일발행가액의 11월 행사분합산
2007.12.28	유상증자(주주우선공모)	보통주	8,328,090	5,000	81,400	CJ제일제당(주) 공개매수에 따른 유상증자
2008.05.31	주식매수선택권행사	보통주	3,890	5,000	58,000	동일발행가액의 5월 행사분합산
2008.05.31	주식매수선택권행사	보통주	3,827	5,000	41,000	동일발행가액의 5월 행사분합

						산
2008.05.31	주식매수선택권행사	보통주	1,786	5,000	69,000	동일발행가액의 5월 행사분합산
2008.05.31	주식매수선택권행사	보통주	1,008	5,000	71,000	동일발행가액의 5월 행사분합산
2009.03.11	-	보통주	1,019,041	5,000	-	2우선주의 보통주 전환

나. 감자현황

주식감소일자	감소형태	감소한 주식의 내용				
		종류	수량	주당 액면가액	주당 감소가액	비고
2007.08.31	-	보통주	-11,276,688	5,000	-	회사 인적분할에 따른 주식분할
2007.08.31	-	우선주	-2,239,051	5,000	-	회사 인적분할에 따른 주식분할
2009.03.11	-	우선주	-1,019,041	5,000	-	2우선주의 보통주 전환

※ 2007년 9월 1일자로 회사가 CJ주식회사(존속회사)와 CJ제일제당 주식회사(신설회사)로 인적분할 함에 따라 동년 8월 31일을 기준으로 주식분할을 실시하였습니다.

4. 주식의 총수 등

가. 주식의 총수

본 보고서 작성기준일인 2009년 9월 30일 현재 당사의 발행할 주식의 총수는 100,000,000주이며, 현재까지 발행한 주식의 총수는 보통주 67,554,067주, 우선주 3,587,656주, 3우선주 846,306주 입니다.

또한 현재까지 감소한 주식의 총수는 보통주 38,991,940주, 우선주 1,327,433주, 3우선주 313,133주이고, 자기주식수는 보통주 3,308,627주, 우선주 1,117주, 3우선주 678주로 유통주식수는 보통주 25,107,759주, 우선주 2,259,106주, 3우선주 532,495주 입니다.

2우선주의 경우 존속기간 만료 및 전환사유 충족으로 2009년 3월 11일 전량 보통주로 전환되었습니다.

- 세부 내역은 다음과 같습니다.

(2009. 9. 30 현재)

(단위 : 주)

구 분	주식의 종류					비고
	보통주	우선주	2우선주	3우선주	합계	
I. 발행할 주식의 총수	80,000,000	20,000,000	-	-	100,000,000	-

II. 현재까지 발행한 주식의 총수	67,554,067	3,587,656	1,617,526	846,306	73,605,555	-
III. 현재까지 감소한 주식의 총수	38,991,940	1,327,433	1,617,526	313,133	41,230,991	-
1. 감자	11,991,940	1,327,433	598,485	313,133	14,230,991	-
2. 이익소각	145,741	-	-	-	145,741	-
3. 상환주식의 상환	0	-	-	-	-	-
4. 기타	27,000,000	-	1,019,041	-	28,019,041	-
IV. 발행주식의 총수 (II-III)	28,416,386	2,260,223	-	533,173	31,209,782	-
V. 자기주식수	3,308,627	1,117	-	678	3,310,422	-
VI. 유통주식수 (IV-V)	25,107,759	2,259,106	-	532,495	27,899,360	-

주1) 07년 회사 분할시 발생한 단주 13,157주를 자기주식으로 취득함.

주2) '발행할 주식의 총수' 중 '우선주'의 20,000,000주는 2우선주, 3우선주를 포함.

나. 자기주식 취득/처분 현황

당사의 당기중 자기주식 변동내역으로는 2우선주의 보통주전환으로 보통주 자기주식이 634주 증가, 우선주 자기주식이 634주 감소하였으며, 이익소각으로 보통주 자기주식이 145,741주 감소하였습니다. 자세한 내용은 하기의 표를 참조하시기 바랍니다.

[2009. 9. 30 현재]

(단위 : 주)

취득방법	주식의 종류	기초				기말	비고	
			취득(+)	처분(-)	소각(-)			
직접 취득	법 제165조의2에 의한 취득	보통주 (주)	1,134,000	-	-	-	1,134,000	-
		우선주 (주)	-	-	-	-	-	-
	법 제165조의2 이외의 사유에 의한 취득	보통주 (주)	2,319,734	634	-	145,741	2,174,627	-
		우선주 (주)	2,429	-	634	-	1,795	-
소 계	보통주 (주)	3,453,734	634	-	145,741	3,308,627	-	
	우선주 (주)	2,429	-	634	-	1,795	-	
신탁계약등을 통한 간접취득	보통주 (주)	-	-	-	-	-	-	
	우선주 (주)	-	-	-	-	-	-	
총 계	보통주 (주)	3,453,734	634	-	145,741	3,308,627	-	
	우선주 (주)	2,429	-	634	-	1,795	-	

다. 보통주의 주식에 관한 사항

당사의 보통주의 주식에 대한 사항은 하기의 표를 참조하여 주시기 바랍니다.

[2009. 9. 30 현재]

(단위 : 주)

구 분		우선주	3우선주
발행주식수		2,260,223	533,173
주식의 내용	이익배당에 관한 사항	보통주 배당율 + 1% (주식배당 제외)	9% 이상 우선배당
	잔여재산분배에 관한 사항	-	-
	상환에 관한 사항	-	-
	전환에 관한 사항	-	2010.1.1 보통주 전환 예정
기 타		-	-

5. 의결권 현황

당사가 발행한 보통주식수는 28,416,386주이며, 우선주식수는 2,793,396주입니다. 의결권이 없는 보통주 자기주식과 우선주를 차감한 의결권 행사 가능 주식수는 25,107,759주입니다.

[2009. 9. 30 현재]

(단위 : 주)

구 분		주식수	비고
발행주식총수(A)	보통주	28,416,386	-
	우선주	2,793,396	-
의결권없는 주식수(B)	보통주	3,308,627	-
	우선주	2,793,396	-
기타 법률에 의하여 의결권 행사가 제한된 주식수(C)	보통주	-	-
	우선주	-	-
의결권이 부활된 주식수(D)	보통주	-	-
	우선주	-	-
의결권을 행사할 수 있는 주식수 (E = A - B - C + D)	보통주	25,107,759	-
	우선주	-	-

6. 배당에 관한 사항 등

당사는 정관에 의거 이사회 결의 및 주주총회 결의를 통하여 배당을 실시하고 있으며 배당가능이익 범위 내에서 회사의 지속적 성장을 위한 투자 및 주주가치 제고, 경영환경 등을 고려하여 적정수준의 배당율을 결정하고 있습니다. 당사는 정관 제34조, 제34조의2 및 제35조에서 배당에 관하여 다음과 같이 규정하고 있습니다.

CJ(주) 정관

第34條(利益配當) ① 利益의 配當은 매결산기말 현재의 株主名簿에 기재된 주주 또는 등록된 질권자에 金錢과 株式으로 할 수 있다.

② 利益配當에 대하여는 利子를 지급하지 아니한다.

③ 利益의 配當을 주식으로 하는 경우 회사가 數種의 株式을 발행한 때에는 주주총회의 결의로 그와 다른 종류의 株式으로도 할 수 있다.

第34條의 2(分期配當) ① 본 회사는 事業年度 개시일로부터 3월, 6월 및 9월 말일의 주주에게 理事會 決議로써 금전으로 이익을 배당할 수 있다.

② 사업년도 개시일 이후 제1항의 기준일 이전에 신주를 발행한 경우(준비금의 자본전입, 주식배당, 주식매수선택권의 행사, 전환사채의 전환청구, 신주인수권부사채의 신주인수권 행사로 인한 신주의 발행을 포함한다) 신주에 대한 분기배당에 관하여는 신주를 발행한 때가 속하는 영업년도의 직전영업년도 말에 발행된 것으로 본다.

③ 분기배당을 할 때에는 우선주식에 대하여도 보통주식과 동일한 배당률을 적용한다.

第35條(配當金支給 請求權의 消滅時效) ① 配當金의 支給請求權은 5년간 이를 행사하지 아니하면 消滅時效가 완성된다.

② 제1항의 時效의 完成으로 인한 配當金은 회사에 귀속한다.

최근 3사업연도 배당에 관한 사항

구 분		제57기 3분기	제56기	제55기
주당액면가액 (원)		5,000	5,000	5,000
당기순이익 (백만원)		151,040	292,829	38,053
주당순이익 (원)		5,839	11,390	1,651
현금배당금총액 (백만원)		-	42,660	-
주식배당금총액 (백만원)		-	-	-
현금배당성향 (%)		-	14.57	-
현금배당수익률 (%)	보통주	-	3.8	-
	우선주	-	10.4	-
주식배당수익률 (%)	보통주	-	-	-
	우선주	-	-	-
주당 현금배당금 (원)	보통주	-	1,500	-
	우선주	-	1,550	-

주당 주식배당 (주)	보통주	-	-	-
	우선주	-	-	-

II. 사업의 내용

1. 사업의 개요

가. 업계의 현황

지주회사(持株會社, Holding Company)란 다른 회사의 주식을 소유한 회사이며 단순히 주식을 소유하는 것만이 아니라, 해당회사의 법적기준 이상의 주식(의결권)을 보유함으로써 그 회사에 대하여 실질적인 지배권을 취득하는 것을 목적으로 하는 회사입니다. 지주회사는 크게 순수지주회사와 사업지주회사로 구분할 수 있습니다.

순수지주회사는 어떠한 사업활동도 하지 않고, 다른 회사의 주식을 소유함으로써 그 회사를 지배하는 것을 주된 목적으로 하며 지배하는 자회사들로부터 받는 배당금을 주된 수입원으로 하고 있습니다. 사업지주회사는 직접 어떠한 사업활동을 함과 동시에 다른 회사를 지배하기 위하여 주식을 소유하는 회사입니다.

우리나라의 지주회사제도는 독점규제 및 공정거래에 관한 법률(이하 '공정거래법')에 규정되어 있습니다. 정부에서는 1986년 공정거래법 개정시 지주회사 설립 및 전환을 금지시켰으나, 1997년 외환위기 이후 기업들의 구조조정과정을 촉진한다는 취지하에 1999년 공정거래법을 개정하여 지주회사를 허용하였습니다.

지주회사 설립은 지배구조의 투명성을 제고하고 경영의 효율성을 강화함으로써 주주 가치를 높이고, 독립적인 자율경영 및 합리적인 성과평가 시스템 구축을 용이하게 함으로써 책임 경영체제를 정착시키며, 사업부문별 특성에 적합한 의사결정 체제 확립과 경영 자원의 효율적 배분을 통해 사업 경쟁력을 강화하여 성장잠재력을 확보하고 경영위험을 최소화할 수 있는 장점이 있습니다.

나. 회사의 현황

(1) 영업개황 및 사업부문의 구분

- 당사는 다른회사의 주식을 소유함으로써 그 회사를 지배하는 것을 목적으로 하는 지주회사로서 보고서 작성 기준일 현재 CJ제일제당(주), (주)CJ오쇼팡, CJ엔터테인먼트(주), CJ인터넷(주) 등 총 15개의 자회사가 있습니다.

지주회사의 영업수익은 자회사 및 기타 투자회사의 지분법이익 등으로 구성되어 있으며, 당사는 2009년 9월 30일 기준 영업수익은 2,132억원, 지분법이익은 1,872억원입니다.

(가) 영업개황

① 자회사 현황

[2009년 9월 30일 현재]

(단위 : 천원)

회 사 명	보유주식수 (주)	지분율 (%)	장부가액	자산총액 비중(%)	비 고
CJ 제일제당(주)	4,413,707	36.66	864,913,328	31.07	상장

CJ 프레시웨이(주)	5,592,220	51.94	39,656,506	1.42	상장
CJ 푸드빌(주)	12,273,236	95.81	54,156,037	1.95	-
CJ 건설(주)	8,915,707	99.92	114,754,398	4.12	-
CJ 시스템즈(주)	621,333	62.12	15,718,261	0.56	-
CJ 엔터테인먼트(주)	3,000,000	100.00	122,832,796	4.41	-
CJ 미디어(주)	9,374,499	50.14	54,554,458	1.96	-
(주)CJ 오쇼핑	4,400,901	39.98	311,729,312	11.20	상장
CJ 창업투자(주)	1,800,000	90.00	10,192,916	0.37	-
CJ GLS(주)	2,385,617	41.52	74,825,166	2.69	-
CJ 올리브영(주)	6,720,000	100.00	24,242,873	0.87	-
CJ 인터넷(주)	6,259,500	27.46	105,129,842	3.78	상장
CJ CGV(주)	8,257,000	40.05	89,845,238	3.23	상장
엠넷미디어(주)	23,884,889	49.31	19,804,874	0.71	상장
화성봉담피에프브이(주)	4,700,400	78.34	19,195,336	0.69	-
Lee Entertainment L.L.C.	0	99.36	53,079,062	1.91	-
CJ Japan Corp.	4,000	100.00	2,732,657	0.10	-
CJ Global Holdings Limited	44,318,275	100.00	0	0.00	-
계	-	-	1,977,363,060	64.31	-

주1) 2009년 9월말 현재 당사의 자산총액은 2,783,656백만원입니다.

주2) 자산총액비중은 2009년 9월말 자회사 주식의 장부가액을 당사의 자산총액으로 나눈 비율입니다.

② 상표권 사용료

- CJ(주)는 CJ브랜드의 소유주로서 브랜드의 가치제고 및 육성, 보호 활동을 종합적으로 수행해 나가고 있으며, 그 일환으로 2008년 1월 1일 부터는 CJ 브랜드를 사용하는 회사와 상호간에 상표권 사용계약을 체결하여 사용상의 권리와 의무를 명확히 함과 아울러 상표권 사용료를 수취하고 있습니다.

2009년 9월 30일 현재 당사와 상표권 사용계약을 체결하고 있는 회사는 16개사로, 상표권 사용료는 CJ 브랜드를 사용하는 회사의 매출액을 기준으로 산정하고 있으며, 2009년 9월 30일 현재까지 인식한 상표권 사용료 수익은 183억원입니다.

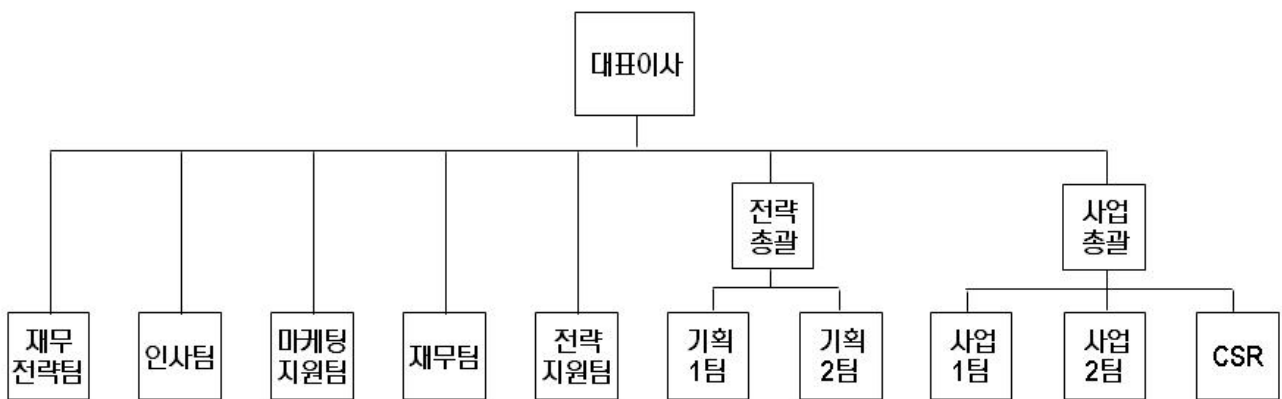
(나) 공시대상 사업부문의 구분

- 당사는 지주회사임에 따라 자회사의 지분 소유를 통해 발생하는 지분법 이익, 부동산소유 및 임대, 브랜드 수익, 배당 수익외에 다른 영업활동을 영위하고 있지 않아 별도로 구분된 공시대상 사업부문이 없습니다

다만, 당사는 주권상장법인으로서 자본시장과 금융투자업에 관한 법률 제161조에 의한 주요사항보고서 및 유가증권시장공시규정 제7조에 의한 주요경영사항을 공시하여야 하며, 동시에 지주회사로서 유가증권시장공시규정 제8조에 따라 자회사의 주요경영사항에 대하여 신고하여야 합니다.

신고대상 자회사의 범위는 2008년 12월 31일 대차대조표상 가액 기준으로 지주회사인 당사가 소유하고 있는 자회사 주식의 장부가액이 자산총액의 10% 이상을 차지하고 있는 자회사로 CJ제일제당(주)와 (주)CJ오쇼핑 2개사 입니다.

(2) 조직도



2. 주요제품 및 원재료 등

- 해당사항이 없습니다.

3. 생산 및 설비에 관한 사항

- 해당사항이 없습니다.

4. 매출에 관한 사항

- 해당사항이 없습니다.

5. 수주상황

- 해당사항이 없습니다.

6. 시장위험과 위험관리

- 중요성의 관점에서 노출된 시장위험이 없는 관계로 기재를 생략합니다.

7. 파생상품 거래현황

당사는 환율 및 이자율 변동에 따른 위험을 회피할 목적으로 통화/이자율 스왑계약을 체결하고 있습니다. 위험회피 목적 계약의 경우 기업회계기준에 따라 특정위험으로 인한 자산·부채 및 확정계약의 공정가액의 변동위험을 회피하는 계약에서 발생한 평가손익은 당기손익으로 처리하고, 미래 예상거래의 현금흐름변동위험을 회피하는 계약에서 발생한 평가손익은 기타포괄손익누계액으로 처리하였습니다.

당사의 파생상품계약은 전액 외화차입금에 대한 위험헤지 목적의 스왑계약으로 총 외화차입금 427백만USD에 대해 당기 중 재무제표에 반영된 외화환산이익은 29,378백만원입니다.

한편, 파생상품계약과 관련하여 당기 중 재무제표에 반영된 평가손실(당기손익)은 29,378백만원이며, 미래 예상거래의 현금흐름변동위험 회피로 재무제표에 반영된 평가이익(기타포괄손익누계액)은 8,799백만원입니다.

당분기말 현재 회사가 보유한 파생상품 및 그 계약에 관한 내용은 다음과 같습니다.

(단위 : 백만원)

계약명칭	거래상대방	계약일	만기일	체결목적	계약내용/금액/결제방법/ 중도상환가능여부/상환조건	비고
스왑계약	국민은행	2006-08	2011-08-01	위험헷지	원금 USD 107백만을 지급하고, KRW 1천억을 수취 / 고정금리 이자 5.11%를 지급하고, 변동금리 이자 1M Libor+ 35bp를 수취	-
스왑계약	BOA	2007-08	2012-08-14	위험헷지	원금 USD 100백만을 지급하고, KRW 928억을 수취 / 고정금리 이자 5.63%를 지급하고, 변동금리 이자 6M Libor+ 50bp를 수취	-
스왑계약	GS	2007-08	2012-08-14	위험헷지	원금 USD 100백만을 지급하고,	-

					KRW 923억을 수취 / 고정금리 이자 5.63%를 지급하고, 변동금리 이자 6M Libor+ 50bp를 수취	
스왑계약	KDB	2008-03	2010-03-13	위험했지	원금 USD 50백만을 지급하고, KRW 475억을 수취 / 고정금리 이자 4.28%를 지급하고, 변동금리 이자 6M Libor+ 135bp를 수취	-
스왑계약	DBS	2008-03	2010-03-13	위험했지	원금 USD 70백만을 지급하고, KRW 661억을 수취 / 고정금리 이자 4.21%를 지급하고, 변동금리 이자 6M Libor+ 135bp를 수취	-

구 분	거래상대방	평가액	자산가액	평가이익	평가손실	기타포괄손익 누계액	비 고
스왑계약	국민은행	22,003	-3,647	-	7,362	-3,715	-
스왑계약	BOA	21,057	-3,559	-	6,880	-3,321	-
스왑계약	GS	20,390	-5,371	-	6,880	-1,509	-
스왑계약	KDB	11,138	-3,666	-	3,440	226	-
스왑계약	DBS	16,662	-4,335	-	4,816	-481	-

※ 공정가액 평가주체는 거래상대방 금융기관임.

8. 경영상의 주요계약 등

- 회사의 재무상태에 중요한 영향을 미치는 비경상적인 중요계약은 없습니다.

9. 연구개발활동

- 해당 사항이 없습니다.

10. 기타 투자의사결정에 필요한 사항

- 상표 관리 정책

당사는 CJ브랜드의 소유주로서 브랜드의 가치제고 및 육성, 보호 활동을 종합적으로 수행해 나가고 있으며, 그 일환으로 2008년 1월 1일부터 CJ브랜드를 사용하는 회사와 상호간에 상표권 사용계약을 체결하여 사용상의 권리와 의무를 명확히 함과 아울러 상표권 사용료를 수취하고 있습니다.

11. 주요 자회사 사업의 내용

<CJ제일제당>

1. 사업의 개요

가. 사업의 개요

(1) 식품사업

소제 사업은 성숙산업으로 설탕, 밀가루, 대두유 등 일반제품은 완만한 성장을 유지하고 있지만 고기능성·고부가가치제품에 대한 개발 및 연구가 계속되고 있습니다. 생활필수품이라는 산업특성상 수요탄력성이 낮고 경기변동에 크게 영향을 받지 않으나, 국제 원료가(원당, 원맥, 대두) 등락으로 인해 원가등락의 기복이 있습니다.

설탕, 밀가루, 식용유를 생산하는 소제식품은 강력한 시장지배력을 바탕으로 국내 시장을 선도하며 지속적으로 성장하고 있습니다. 또한 단순 소제식품에서 기능화, 고급화된 고객지향적 제품을 출시하여 변화하는 시장을 선도하고 있으며, 당사를 포함한 3-5개사가 시장을 분할(제분제외), 안정적인 수익을 창출하고 있습니다.

가공식품 사업은 안정적인 수요를 바탕으로 하고있으나, 시장의 성장이 높지 않고, 지속되어온 유통구조의 재편등으로 인해 판촉의 요구가 높아지고 있습니다. 그러나, 조미사업은 당사의 강력한 1위 점유로 기존의 시장구조가 안정적으로 유지되고 있으며, 장류의 경우 당사를 포함한 상위 2개사가 M/S의 90%에 가까운 점유율을 보이고 있습니다.

또한, 웰빙에 대한 사회적 관심제고, 1인 가구수 및 여성인력 증가 등 전반적인 소비자 수요 증진에 따라 큰 폭으로 성장하고 있으며, 변화하는 트렌드 라이프 스타일에 맞춘 'Only One'제품 전략을 통해 제일제당의 성장 드라이버로 확고히 자리매김하고 있습니다

(2) 생명공학사업

제약부문은 전반적으로 처방의약품, 항암제 등 고수익제품 위주로 매출이 상승하고 있고, 신제품의 매출도 확대되고 있습니다. 또한 오리지널 의약품의 특허 만료에 따른 제네릭 시장의 확대를 기반으로 업계 재편 및 경쟁심화가 진행되고 있습니다.

당사는 고부가가치 제품 위주로 제품 포트폴리오를 조정하여 성장성과 수익성을 지속적으로 강화하고 있으며, Global시장 진출 기반 확보를 위하여 오송산업단지 에 cGMP 공장을 건설 중에 있습니다.

주력제품으로는 고부가가치 전문 의약품인 순환조혈제제, 소화제제, 항생제제 등 과 차별화된 일반의약품인 컨디션, 스칼프메드 등이 있으며 전문의약품 및 일반 의약품의 판매 호조로 안정적인 성장을 거듭하고 있습니다. 특히 만성신부전증

치료제, 고지혈증치료제 등 고부가가치 제네릭 제품에서 뛰어난 역량을 발휘하고 있습니다.

바이오 부문은 아미노산 등 발효 및 정제기술력과 대규모 설비투자가 요구되는 사업으로 내수에 비해 수출이 큰 비중을 차지하고 있습니다.

당사는 설탕, 밀가루 사업을 통해 축적한 기술과 경험을 바탕으로 1964년부터 바이오 사업에 진출한 이래 MSG, 핵산 등을 생산, 공급해왔습니다. 특히 글로벌 시장에서 뛰어난 역량을 발휘해온 핵산은 2007년 산업 자원부가 선정하는 세계 일류상품에 선정되기도 하였으며, 2008년 말 기준 세계 시장점유율 1위를 기록 하였습니다.

(3) 사료사업

사료사업은 선진국에 비해 육류 소비율이 낮으나 국민들의 식생활 개선으로

꾸준히 육류소비가 늘어나고 있어 시장은 지속적으로 성장하고 있습니다. 또한 국내사료업체의 기술적인 발전과 원가경쟁력 재고 노력으로 수입사료가 국내 사료업체에 큰 영향은 못주고 있으며, 상위업체의 M/S가 5-7%로 절대적 시장우위는 없는 상황입니다.

사료 부문에서는 1973년 생산을 시작한 이래 3개 공장을 가동하여 연간 100만톤 규모의 생산 능력을 갖추고 있으며, 우리나라 축산업 발전과 국민의 식생활 개선을 위해 노력해왔습니다. 꾸준한 연구개발과 품질개선을 통해 양돈, 낙농, 양계, 육계, 양어 등의 분야에서 120여종의 다양한 기능성 사료를 출시, 국내외에 공급하고 있습니다.

(2) 시장점유율 등

주요제품	09년3분기	경쟁사	비고
다 시 다	83	17	1위
사 료	6	94	3위
육 가 공(캔햄)	50	50	1위
설 탕	49	51	1위
밀 가 루	25	75	1위
대 두 유	45	55	1위

나. 사업부문별 재무정보

(1) 사업부문별 재무현황

(단위 : 백만원)

구 분	제 3 기 3 분기	제 2 기	제 1 기
식품사업부문			
1. 매출액			
외부매출액	2,288,470	2,634,114	712,361
부문간내부매출액	64,838	90,291	20,403
계	2,353,308	2,724,405	732,764
2. 영업손익	219,939	190,705	64,672
3. 자산	1,908,608	1,874,495	719,477
(감가상각비 등)	59,053	(70,474)	(22,461)

생명공학사업부문			
1. 매출액			
외부매출액	252,524	384,478	147,267
부문간내부매출액		-	-
계	252,524	384,478	147,267
2. 영업손익	293	43,280	17,402
3. 자산	89,249	127,327	238,101
(감가상각비 등)	6,586	(9,990)	(4,544)
사료사업부문			
1. 매출액			
외부매출액	407,729	460,088	123,476
부문간내부매출액		-	-
계	407,729	460,088	123,476
2. 영업손익	16,595	19,216	8,376
3. 자산	156,564	106,503	77,779
(감가상각비 등)	6,809	(8,602)	(2,624)
기타사업부문			
1. 매출액			
외부매출액	7,807	16,199	19,737
부문간내부매출액		-	-
계	7,807	16,199	19,737
2. 영업손익	7,282	15,208	1,736
3. 자산	1,668	2,266	7,178
(감가상각비 등)	59	(128)	(179)

주1) 본사 등 공통부문 손익 및 자산은 각 부문별 매출액 비율로 배부하였습니다.

2. 주요 제품 및 원재료 등

가. 주요 제품 등의 현황

(단위 : 백만원)

사업부문	매출유형	품 목	매출액(비율)
식품 사업부문	제품 상품	조미료 육가공 설탕 밀가루 식용유 등	2,288,470 (77.4%)
생명공학 사업부문	제품 상품	의약품 등	252,524 (8.5%)
사 료 사업부문	제품 상품	사료 등	407,729 (13.8%)
기 타 사업부문	제품 상품	제휴상품	7,807 (0.3%)

나. 주요 제품 등의 가격변동추이

(단위 : 천원)

품 목	제 3기 3분기	제 2기	제 1기
조미료(톤)	7,085	5,748	4,810
육가공(톤)	7,648	6,795	6,196
제 당(톤)	827	695	653
제 분(톤)	832	826	580
유 지(톤)	1,671	1,502	1,096
사 료(톤)	563	509	411

주1) 산출기준 : 품목을 중분류로 크게 나누어 단순평균한 가액임(09년도 1월~9월)
세부품목간의 가격차가 큼(포장단량별, 원료배합비율 등)
제분은 밀가루 부제품(소맥피, 말분)제외 기준

다. 주요 원재료 등의 현황

(단위 : 백만원)

사업부문	매입유형	품 목	구체적용도	매입액	비 고
식품사업	원재료	참 깨	참기름제조	15,058	국 내
		원료육	햄제조	49,431	국 내,수 입

	원 당	설탕제조	205,572	수 입	
	원 맥	밀가루제조	171,740	수 입	
	대 두	식용유제조	300,995	수 입	
	상 품	옥배아	판매용	5,161	국 내
사료사업	원재료	옥수수	사료제조	61,293	수 입
	상 품	라이신	사료제조및판매	5,291	수 입
기타사업	상 품	홍삼진	판매용	1,091	국 내

라. 주요 원재료 등의 가격변동추이

(단위 : US\$, 천원)

품 목		제 3기 3분기		제 2기		제 1기	
		외 화	원 화	외 화	원 화	외 화	원 화
참 깨(톤)	국 내	-	3,895	-	4,166	-	2,869
	수 입	-	-	-	-	-	-
원 당(톤)	국 내	-	-	-	-	-	-
	수 입	354	465	315	347	272	251
원 맥(톤)	국 내	-	-	-	-	-	-
	수 입	322	423	503	555	338	312
대 두(톤)	국 내	-	-	-	-	-	-
	수 입	471	618	559	616	368	340
옥수수(톤)	국 내	-	-	-	-	-	-
	수 입	244	320	294	325	220	203
소 맥(톤)	국 내	-	-	-	-	-	-
	수 입	236	310	267	294	210	194

주1) 산출기준 : 수입곡물은 C&F기준의 물대임(국제시세와 비교용이)
 국내곡물은 계산서발행의 공장도착도 기준임
 수입원재료의 환율 : 2009년 3분기 평균환율(1,312.71원/\$) 적용.

3. 생산 및 설비에 관한 사항

가. 생산능력

(단위 : 천톤, 생명공학-백만VIAL/TAB/CAP/SYR/SAC/BAG)

사업 부문	품 목	사업소	제 3기 3분기	제 2기	제 1기
			수 량	수 량	수 량
식 품 사 업	조 미 료 편 의 식 GMP 등	부 산 김 포	54	68	32
	신 선 냉 동 육 가 공	음 성 인 천 진 천	69	72	27
	장 류	논 산 공 주	93	120	34
	제 당	인 천	419	547	167
	제 분 프리믹스	영등포 양 산	589	720	247
	유 지	인 천	529	622	207
생 명 공 학 사 업	제 약 수 액	이 천 수 원 대 소	573	757	251
사 료 사 업	사 료	인 천 균 산 통 영	734	978	327

주1) 음성공장 09. 4. 1 부 신설

나. 생산실적 및 가동률

(1) 생산실적

(단위 : 천톤, 생명공학-백만VIAL/TAB/CAP/SYR/SAC/BAG)

사업 부문	품 목	사업소	제 3기 3분기	제 2기	제 1기
			수 량	수 량	수 량
식 품 사 업	조 미 료 편 의 식 GMP 등	부 산 김 포	40	61	24
	신 선 냉 동	음 성 인 천	51	52	18

	육가공	진천			
	장류	논산주공	79	104	33
	제당	인천	407	540	161
	제분 프리믹스	영등포양산	400	507	188
	유지	인천	512	637	203
생명공학사업	제약 수액	이천수원대소	413	737	219
사료사업	사료	인천산통영	560	779	270

(2) 당해 사업연도의 가동률

(단위 : 천톤)

사업 부문	품목	사업소	3분기 생산능력	3분기 생산실적	가동율
			수량	수량	%
식품 사업	조미료 편의식 GMP 등	부산포	54	40	74
	선냉 육가공	음성 인천 진천	69	51	74
	장류	논산주공	93	79	85
	제당	인천	419	407	97
	제분 프리믹스	영등포양산	589	400	68
	유지	인천	529	512	97
생명 공학 사업	제약 수액	이천수원대소	573	413	72
사료	사료	인천	734	560	76

사 업		군 산 통 영			
-----	--	------------	--	--	--

다. 생산설비의 현황 등

(1) 생산설비의 현황

당사는 영등포, 인천, 진천, 이천, 양산, 군산 등 18개 공장에서 설탕, 소맥분, 조미식품, 육가공식품, 대두가공식품, 사료, 의약품 등을 제조하여 판매하고 있습니다.

[사업장현황]

사업장	소재지
김포공장	서울특별시 강서구 가양동 92번지
영등포공장	서울특별시 구로구 구로동 636번지
인천1공장	인천광역시 중구 신흥3가 7-121번지
인천2공장	인천광역시 중구 신흥3가 64번지
신선인천공장	인천광역시 중구 신흥동3가 51-1번지
소재인천3공장	인천광역시 중구 항동7가 45번지
이천2공장(제약)	경기도 이천시 마장면 덕평리 34번지
수원공장	경기도 화성시 봉담읍 와우리 221-100
진천공장	충청북도 진천군 광혜원면 광혜원리 665-1
군산공장	전라북도 군산군 소룡리 43번지
대소공장	충청북도 음성군 대소면 대풍리 259번지
신선음성공장	충청북도 음성군 금왕읍 내송리 156-147번지
논산1공장	충청남도 논산시 연무읍 죽본리 799번지
논산2공장	충청남도 논산시 가야곡면 야촌리 642-1번지
공주공장	충청남도 공주시 계룡면 봉명리 160-3번지
양산공장	경상남도 양산시 어곡동 871-13번지
부산공장	부산광역시 사하구 장림동 1037번지
통영사료공장	경상남도 고성군 고성읍 울대리 559-1

당사의 주요 생산설비는 토지, 건물, 기계장치, 건설중인자산 등이 있으며, 당분기말 현재 장부가액은 2,145,684 백만원으로 전기말 대비 48,342백만원이 증가하였습니다. 주요 증가원인은 건설중인자산 증가 및 삼양유지합병에 기인합니다.

(단위: 백만원)

구분	토지	건물	구축물	기계장치	기타	건설중인자산	계
기초	1,414,877	274,223	38,574	186,259	54,957	128,452	2,097,342
취득 및 자본적지출	658	5,673	2,226	15,118	10,024	76,871	110,570
합병	19,861	1,633	790	2,995	225	670	26,174
본계정대체로인한증감	36,976	4,721	37	6,925	4,088	(52,746)	1
처분 및 폐기	(8,066)	(5,650)	(364)	(813)	(1,294)	(3,015)	(19,202)
감가상각	0	(15,236)	(2,199)	(35,657)	(15,933)	0	(69,025)
기타	0	(44)	(29)	(162)	(9)	68	(176)
기말	1,464,306	265,320	39,035	174,665	52,058	150,300	2,145,684

주1) 당분기말 현재 회사보유토지의 공시지가는 877,610 백만원 입니다.

주2) 당사가 보유한 건물의 시가표준액은 140,361 백만원입니다. (09년 6월 1일 기준)

주3) 토지와 건물이외의 자산들은 객관적인 시가 판단이 어려워 기재를 생략합니다.

(2) 투자현황

(단위 : 억원)

구분	투자기간	투자대상 자산	투자효과	총투자액 (당기분)	비고
신/증설	진행중	설비/건물	생산증대 등	1,419 (751)	상암동 E&M 센터, 오송제약공장 등
기타	진행중	지적재산권	사업권확보	84 (25)	-
합계				1,503 (776)	-

4. 매출에 관한 사항

가. 매출실적

(단위 : 백만원)

사업부문	매출유형	품목		제3기 3분기	제2기	제1기
식품	제품 및 상품	육가공, 제당 등	수출	132,211	131,515	27,943
			내수	2,156,259	2,502,599	684,418
			합계	2,288,470	2,634,114	712,361
생명공학	제품 및 상품	완제 의약품 등	수출	48,366	62,282	25,495
			내수	204,159	322,196	121,771
			합계	252,525	384,478	147,266
사료	제품 및 상품	사료 등	수출	1,860	2,635	704
			내수	405,869	457,453	122,772
			합계	407,729	460,088	123,476
기타	제품 및 상품	기타	수출	1,328	2,384	2,905
			내수	6,479	13,814	16,832
			합계	7,807	16,198	19,737
합 계			수출	183,765	198,816	57,047
			내수	2,772,765	3,296,063	945,793
			합계	2,956,530	3,494,878	1,002,840

나. 판매경로 및 판매방법 등

(1) 판매경로 및 주요 매출처

경로구분	주요 거래처 유형	매출비중	비 고
대리점	전문점, 복합점, 식당전문점, 특약점 등	24%	-
신경로	백화점, 슈퍼, 체인본부, 편의점, 할인점 등	39%	-
실수요	음료, 라면, 사료업체 등	37%	-

(3) 판매방법 및 조건

경로구분	판매방법	대금회수조건	부대비용부담	비 고
대리점	담보에 의한 한도내 외상판매	외상기일 30일 이내	운반비 당사부담	-
신경로	담보에 의한 한도내 외상판매	외상기일 60일 이내	운반비 당사부담	-
실수요	담보에 의한 한도내 외상판매	외상기일 60~120일	운반비 당사부담	-

기 타	담보에 의한 한도내 외상판매	외상기일 60~90일	운반비 당사부담	-
-----	-----------------	-------------	----------	---

(4) 판매전략

지속적인 할인점 등의 점포확산에 따라 기존경로의 구조적 경쟁력 강화를 추진 하며, 이를 통해 지속적인 강한 유통력을 구축하여, 안정적인 수익성 창출을 달성코자 합니다.

또한, 소비자 트렌드 변화에 대응하기 위해 적극적인 마케팅 활동의 효율성을 높이는 다양한 전략을 수행중에 있습니다.

5. 시장위험과 위험관리

가. 주요 시장 위험

(1) 환율변동에 따른 위험

당사는 원재료 수입에 의한 외화 지출이 제품 수출에 따른 외화 수입보다 많으므로, 환율이 상승할 경우 환차손실이 발생할 수 있습니다.

(2) 시장금리 변동 위험

시장금리가 상승할 경우 이자비용 증가를 초래할 수 있습니다.

(3) 국제 곡물가격 변동 위험

당사는 원당, 대두, 원맥, 옥수수 등 주요 원재료를 해외에서 수입하고 있는 바, 국제 곡물 가격이 상승할 경우 매출원가를 상승시킬 수 있는 위험이 있습니다.

나. 위험 관리 정책

(1) 시장위험 관리 방식

당사는 불확실한 시장위험을 최소화하여 재무구조의 건전성 및 경영의 안정성 실현을 목표로 리스크 관리에 만전을 기하고 있으며, 주요 시장 위험을 최소화하기 위해 아래와 같은 전략을 활용하고 있습니다.

(가) 환율 변동 위험 관리

US\$ 3만 미만 수입대금 및 수출대금은 SIGHT로 결제 및 네고함으로써 원천적인 환위험을 방지하고 있으며,
US\$ 3만 이상 수입대금은 무역금융을 통해 연지급하고 있으며, 적정환율로 선
등을 통해 환위험을 Hedge 하고 있습니다. 물환

(나) 시장금리 변동 위험 관리

무역자금 外 외화 차입금에 대해서는 환율 및 금리 변동 위험을 Hedge하기 위해 통화스왑을 체결하고 있으며,
원화 변동금리 차입금의 경우 이자율스왑을 통해 금리 변동 위험을 Hedge 하고 있습니다.

(다) 국제 곡물가격 변동 위험 관리

국제 곡물 가격의 변동에 따른 Risk 관리를 위해 일정 부분을 상품선물 및 옵션거래를 통해 Hedge 하고 있습니다.

(2) 위험 관리 조직

- 당사는 위험관리 주관업무, 거래확인업무를 이분화하여 운영하고 있습니다.
- 시장위험관리 주관업무로는 금융거래 실행, 시장위험 측정/관리/분석/보고, 각종 시장위험관리를 위한 시장상황 보고 등이 있으며,
 - 거래확인업무는 금융거래실행 관련 관리원칙 준수여부 점검, 은행의 계약 확인서를 통한 금융거래내역 확인 등이 있습니다.
 - 재무팀, 곡물 수입부서 등 유관부서는 매주 환율 정보 등을 공유하고 있으며, 매월 외환 및 파생 협의회를 운영하여 환위험 및 곡물가격정보에 대한 사전 경보체제를 구축하고 있습니다.

6. 파생상품 등에 관한 사항

가. 파생상품계약 체결 현황

(1) 외환 / 금리 파생상품 계약

당사는 환율변동 및 이자율 변동에 따른 위험을 회피할 목적으로 외환 /금리 파생상품계약(이자율스왑, 통화스왑 및 통화옵션, 통화 선도 계약) 을 체결하고 있습니다.

파생상품의 공정가액 평가는 월말 매매기준율 등을 기초로 거래은행이 제공한 평가 내역을 이용하였습니다.

(가) 이자율스왑계약

변동 금리로 인한 이자율 변동 위험을 회피하기 위해 변동 금리를 고정 금리로 스왑하는 이자율 스왑 거래를 체결하고 있으며, 이와 관련하여 발생한 평가손익(현금흐름 위험회피회계 적용)은 법인세 효과를 제외한 -1,147백만원을 기타포괄손익누계액에 반영하였습니다.

(단위 : 백만원)

계약처	미결제 약정금액			평가손익(I/S)			평가손익(기타포괄손익누계)			계약일자
	계	매매목적	위험회피 목적	계	매매목적	위험회피 목적	계	매매목적	위험회피 목적	
외환은행	50,000	-	50,000	-	-	-	-395	-	-395	2007-03-26
신한은행	150,000	-	150,000	-	-	-	-1,075	-	-1,075	2006-09-01 등
계	200,000	-	200,000	-	-	-	-1,471	-	-1,471	

(나) 통화스왑계약

외화 차입금 U\$ 2.3억에 대한 금리 및 환율 변동으로 인한 위험을 회피하기 위하여 DBS, BNP, BTMU 3개 은행과 차입금 전체에 대해서 원화 고정 금리로 변경하는 통화스왑 계약을 체결하였습니다.

차입금 평가이익 금액에 대응하는 15,728백만원은 통화스왑평가손실로 당기손익에 계상하였고, 이자율 변동 효과로 인해 발생하는 평가손익(현금흐름 위험회피회계 적용)은 법인세 효과를 제외한 -6,103백만원을 기타포괄손익누계액에 반영하였습니다.

(단위 : 백만원)

계약처	미결제 약정금액			평가손익(I/S)			평가손익(기타포괄손익누계)			계약일자
	계	매매목적	위험회피 목적	계	매매목적	위험회피 목적	계	매매목적	위험회피 목적	
DBS	76,500	-	76,500	-5,112	-	-5,112	-2,900	-	-2,900	2008-06-02 등
BNP	113,450	-	113,450	-7,176	-	-7,176	-3,109	-	-3,109	2008-06-03 등
BTMU	60,000	-	60,000	-3,440	-	-3,440	-1,816	-	-1,816	2008-10-02
계	249,950	-	249,950	-15,728	-	-15,728	-7,824	-	-7,824	

(다) 통화옵션

환율 상승에 따른 환차손 리스크를 Hedge 하기 위해 통화옵션 거래를 체결하고 있습니다. 만기가 도래한 통화옵션 계약에 대해서는 7,469백만원의 거래이익과 2,860백만원의 거래손실을 당기 손익으로 계상하였고, 분기말 만기 미도래 계약(아래 표)에 대해서는 4,309백만원의 평가손실을 당기 손익으로 계상하였습니다.

구 분	거래통화	계약일	만기일	금 액	거래 상대방
Range Forward매입	USD	2009년 3월 24일 외	2009년 10월 ~ 2010년 5월	61백만\$ (30건)	CITI外

(라) 통화선도 (선물환)

환율 상승에 따른 환차손 리스크를 Hedge 하기 위한 통화선도 거래를 하고 있으며, 통화선도거래와 관련하여 계약환율 대비 환율 하락시 통화선도거래손실이 발생하는 구조입니다.

통화선도 거래와 관련하여 만기가 도래한 계약에 대해서는 50,077백만원의 거래이익과 34,943백만원의 거래손실을 당기 손익으로 계상하였고, 분기말 만기 미도래 계약(아래 표)에 대해서는 7,941백만원의 평가손실을 당기 손익으로 계상하였습니다.

구 분	거래통화	계약일	만기일	금 액	거래상대방	비 고
선물환매입	USD	2009년 3월 6일외	2009년 10월 ~ 2010년 5월	90.5백만\$	CITI 外	총 77건

(2) 상품 파생상품 계약

당분기말 현재 회사는 원재료 취득을 목적으로 선물거래 및 옵션계약을 체결하고 있는 바, 계약 단위 및 그 평가내역은 다음과 같습니다. 파생상품의 공정 가액은 시카고상업거래소(CME)에서 거래되는 상품별 표준 가격을 기준

으로 거래은행이 제공한 평가 내역을 이용하였습니다.

(가) 곡물선물

주요 수입 원재료 구매를 위해 시카고상업거래소(CME), 뉴욕 국제선물거래소(ICE) 및 우리은행을 통해 곡물의 상품선물 계약을 체결하고 있습니다. 만기가 도래한 계약에 대해서는 52,589백만원의 거래이익과 51,491백만원의 거래손실을 당기 손익으로 계상하였고, 3분기말 현재 만기 미도래 계약에 대해서는 2,409백만원의 평가이익과, 2,430백만원의 평가손실을 당기 손익으로 계상하였습니다.

(단위 : 백만원)

구분	계약단위 (Lot)		계약일	만기일
	매입	매도		
곡물선물	1,812	683	2009년 6월 16일 외	2009년 11월 ~ 2010년 3월

(나) 곡물옵션

국제 곡물 시세 변동에 따른 상품 선물 가격의 급격한 변동을 Hedge 하기 위한 상품 옵션 계약으로 만기가 도래한 계약에 대해서는 21,987백만원의 거래이익과 14,329백만원의 거래손실을 당기 손익으로 계상하였고, 분기말 현재 만기 미도래 계약에 대해서는 5,405백만원의 평가이익과, 2,889백만원의 평가손실을 당기 손익으로 계상하였습니다.

(단위 : 백만원)

구분	계약단위 (Lot)		계약일	만기일
	매입	매도		
곡물옵션	1,228	3,074	2009년 8월 7일 외	2009년 11월~2010년 3월

7. 경영상의 주요계약 등

가. 기술도입계약 현황

계약상대방	체결시기	계약기간	계약의 목적 및 내용	대금수수방법
HORMEL社	1992.05	1992 ~ 2015	육가공 기술	계약서에 의함
야쿠르트社	1998.06	1998 ~ 2010	제약특허 및 제조기술	"

주1) 상기 건 외 15건의 제약 라이선스 등 총 25건의 기술도입계약이 있습니다.

나. 자산유동화 양도 계약 현황

(단위 : 백만원)

계약당사자	신탁일	만기일	신탁금액	비고

양도인 또는 위탁자	양수인 또는 수탁자				
CJ제일제당	(주)국민은행	2007.09.28	2011.03.28	469,337	국민은행은 씨제이제사차유동화전문(유)에 1종수익권을 양도하고 씨제이제사차유동화전문(유)가 채권을 발행(채권발행액:2,400억원)

주1) 신탁금액은 2009년 9월 30일 기준으로 평가한 금액입니다.

8. 연구개발활동

가. 연구개발활동의 개요

(1) 연구개발 담당조직

당사의 연구개발 담당조직은 식품연구소, 제약연구소, 바이오연구소, 사료/축산연구소 등 4개소 입니다.

각 연구소는 해당 사업부문의 장/단기 계획에 맞추어 출시할 신규제품 및 차세대 성장 동력을 확보하기 위한 연구개발에 매진하고 있습니다.

(2) 연구개발비용

(단위 : 백만원)

과 목	제 3기 3분기	제2기	제1기
연구개발비용 계	38,065	51,684	14,744
연구개발비/매출액비율 [연구개발비용계/당기매출액X100]	1.26%	1.48%	1.47%

나. 연구개발 실적

연구과제	연구기관	연구결과 및 기대효과	제품명
S-암로디핀	제약연구소	고혈압치료제 노바스크(하이자)의 이성질체로 신규시장개척	아디에스
미코페놀레이트	제약연구소	면역치료제로서 FG출시 (신규시장개척)	트랜셉트
에스시탈로프람	제약연구소	전략질환군인 CNS 계열 파이프라인 구축	렉슬러
착유제품개발	사료/축산연구소	대사 아미노산 설계 기술을 적용을 통한 유량 증가 제품 개발	뉴아미노텍
착유제품개발	사료/축산연구소	비유 후기 BCS 3.5을 목표로한 국내 최초의 체형조절 전용 사료 개발	BCS TOP
송아지유축사료개발	사료/축산연구소	조유와 가장 근접한 면역 효과를 낼수 있는 송아지 용 대용유개발	아미노텍 대용유
자돈 폐사율 저감제품	사료/축산연구소	소모성 질병에 대응할 수 있는 영양적, 소화기적 기능 강화 제품 개발	헬씨마이스터(자돈)
모돈 항병성 강화제품	사료/축산연구소	질병 상제 농장용 모든 항병성 강화 제품 개발	헬씨마이스터(모돈)

개발			
동물 병원용 기능성 사료개발	사료/축산연구소	홀리스틱 용 애견 제품 개발	엔후레쉬 네이처
양돈 펠릿제품 개발	사료/축산연구소	가루사료 대비 사료효율 우수한 펠릿 신제품의 개발을 통한 농장생산비 절감	퍼펙트 세이브
라이신_2009	바이오연구소	코리네박테리아를 이용한 사료용 아미노산인 L-lysine 생산균주 개발	라이신
GMP_2009	바이오연구소	GMP 생산균주 개발	GMP
IMP_2009	바이오연구소	IMP 생산균주 개발	IMP
쓰레오닌_2009	바이오연구소	사료첨가용 필수 아미노산으로, 대장균을 이용하여 직접 발효법으로 쓰레오닌 생산균주 개발	쓰레오닌
육가공 신공장 경쟁력 강화	식품연구소	동그란 모양으로 자를 필요없이 밥에 싸 먹기 좋은 베이컨	롤 베이컨
육가공 신공장 경쟁력 강화	식품연구소	불황기에 맞는 실속있는 가격과 소포장으로, 어느 요리에나 맛있는 라운드형 햄	굿라운드(두루두루햄)
미용 기능식품09	식품연구소	소나무껍질추출물(피크노제놀) 등 복합물 성분으로 연결캡셀로 된 피부관련 기능성 제품 Health Claim : 피부 보습에 도움을 줄 수 있습니다. (기타II)	이너비히알루론산캡셀
다시다/산들에 품질 및 원가개선	식품연구소	100% 울릉도 해양심층수만을 사용하여 깨끗하며, 갈슘, 마그네슘 등 바다 속 다양한 미네랄이 들어 있는 웰빙 소금	100% 울릉도 해양심층수 소금
용기 스파게티 2009	식품연구소	정통 파스타 전문점의 진하고 풍부한 맛을 느낄 수 있는 소스와 정통 알단테 면의 '이탈리따'미트 소스의 볼로냐, 깔끔한 토마토칠리, 매콤한 고추장만조, 고소하고 진한 까르보나라	이탈리따용기스파게티4종(미트,토마토,크림,만조)
식품BU 건강음료	식품연구소	100% 과일과 과일발효식초로만 만들어 맛있고 건강한 웰빙 식초 음료	미초 fruit all
100%국산고추장	식품연구소	국산 태양초, 청양초부터 찹쌀, 우리밀까지 모든 재료가 100% 국산이어서 더욱 안심인100% 국산고추장	100%국산고추장

주1) 상기 연구과제 이외 현재 진행중인 연구과제는 197건입니다.

주2) 최근 3년간 완료된 연구과제는 351건입니다.

9. 기타 투자의사결정에 필요한 사항

가. 지적재산권 보유 현황

당사가 영위하는 사업과 관련하여 중요한 특허권의 내역은 다음과 같습니다.

명칭	취득일	내용	근거	소요인력 및 기간	상용
----	-----	----	----	-----------	----

			법		화
빈혈치료제	'06.03	에리스로포이에틴 (EPO) 과 알부민 비함유 안정화제를 함유한 EPO 제제	특허법	발명자 10 인 2년 소요	양산 중
L-라이신 균주	'07.12	특정 유전자 불활성화에 의해 라이신 생산능이 향상된 균주	특허법	발명자 3 인 1년 소요	양산 중

나. 환경관련 사항

당사는 기업의 지속가능한 발전을 위해 친환경/고객경영을 추구하고 있으며, 이에 따라 지구온난화 방지를 위한 온실가스의 감축 및 녹색소비를 촉진하는 활동을 지속적으로 전개하고 있습니다. 구체적 내용은 다음과 같습니다.

(1) 탄소성적표지 시행

당사의 대표 브랜드인 햇반에 탄소성적표지를 시행함으로써 제품의 생산 전 과정을 통하여 배출되는 온실가스량에 대한 정보를 소비자에게 제공하고 있습니다. 이를 통해 소비자에게 환경문제에 대한 경각심을 심어주고 온실가스 배출량이 적은 제품을 구매하도록 유도함으로써 궁극적으로 친환경제품의 생산 및 소비 문화를 정착시키는데 기여할 것으로 기대하고 있습니다.

(2) 친환경 포장재 도입 및 포장재 사용 감축

일부 상품 포장재 제조에 들어가는 플라스틱 성분의 함유를 줄이고 무기재료로 대체하고 있습니다. 또한 인쇄 시 필요한 유기용제 대신 식물성 기름을 사용함으로써 친환경 상품을 출시하고 있습니다. 이와 함께 각종 포장재의 구조개선 및 제작기술의 선진화를 통해 환경친화적인 제품을 소비자에게 공급하고자 노력하고 있습니다.

<CJ오쇼핑>

1.사업의 개요

가.각 사업부문 시장여건 및 영업개황

1) 산업의 특성

한국의 케이블 TV산업은 장기적인 국가기간정보통신망의 구축과 다채널 방송에 의한 문화수준 향상정책의 일환으로 1995년 시작되었습니다.

케이블 TV업계는 프로그램공급자(PP), 시스템운영자(SO), 전송망사업자(NO)로 구성되어 있으며 홈쇼핑사는 프로그램공급자(PP)에 속합니다.

TV홈쇼핑은 상품에 대한 특징과 정보 등을 상세히 설명하는 프로그램을 지역시스템운영자(SO)를 통해 케이블 TV가입자에게 생방송으로 송출하고 시청자로부터 전화를 통해 주문 및 대금을 결제받은 후 상품을 고객이 원하는 장소까지 배송해 주는 과정을 거치게 됩니다.

케이블 TV를 기반으로 출발한 홈쇼핑은 상품 소싱 능력, 체계적 물류시스템, 축적된 양질의 DB를 바탕으로 카탈로그, 인터넷 등의 매체까지 영역을 확대해 각 매체별 점유율 순위를 기록하고 있습니다.

국내 홈쇼핑사로는 1995년 8월 1일 최초로 전파를 송출한 CJ오쇼핑을 비롯하여, GS홈쇼핑, 현대홈쇼핑, 롯데홈쇼핑, 농수산홈쇼핑의 총 5개사가 있습니다.

2) 성장성

국내 홈쇼핑 산업은 매년 성장을 거듭하고 있는데, 이러한 성장 배경 및 요인을 세가지로 나누어 보면 다음과 같습니다.

가) 산업인프라 완비

우리나라 케이블 TV방송 가입자는 1,532만명 (한국 케이블 TV협회 홈페이지 참고, 2009년 6월 기준), 초고속 인터넷 서비스 가입자는 1,594만명 (한국 케이블 TV협회 홈페이지 참고, 2009년 6월 기준)으로 보급률 기준 세계 최고를 기록하고 있습니다. 또한 홈쇼핑 결제의 90% 이상을 차지하는 신용카드 산업의 발전 및 전문 택배회사의 등장, 외곽 도로망 발달에 따른 빠른 배송 등이 홈쇼핑 성공을 가능케 하고 있습니다.

나) 문화적 특성

TV홈쇼핑의 주 고객층은 가정에서 구매결정권을 갖고 있는 주부입니다. 전업주부 비율이 높은 우리나라의 경우, 주부들은 다양하고 유익한 상품 및 생활정보에 엔터테인먼트적 요소가 가미되어 시각적인 즐거움이 있는 홈쇼핑을 즐겨보는 것으로 나타나고 있으며, 최근에는 상품의 다양성이 증대되면서 남성고객이 확대되고 있으며, 인터넷 접속이 용이한 사회적 특성으로 인해 젊은층을 중심으로 인터넷쇼핑몰 역시 지속적으로 성장하고 있는 추세입니다.

다) 라이프스타일의 변화

소비자의 구매패턴은 편리성과 합리성을 추구하는 방향으로 변화하고 있습니다. 홈쇼핑은 중간유통을 배제한 직거래로 오프라인에 비해 가격 경쟁력을 갖고 있으며, 30일 이내의 교환, 반품 정책으로 소비자의 신뢰도가 늘어나면서 홈쇼핑 이용율 및 반복구매율이 증가하고 있습니다.

3) 경기변동의 특성

2009년 3분기까지 홈쇼핑 업계는 적극적인 프로모션 및 보험부문 호조 영향으로 전년동기와 비교하여 외형 및 영업이익이 대폭 성장하였으며, 당사의 경우 역대 최고 수준의 실적을 달성하였습니다. 다양하고 만족도 높은 상품 포트폴리오 구성과 불황기에 적합한 프로모션의 진행, 보험판매의 호조, 운영경비 효율화 등을 통해 양호한 실적을 기록할 수 있었습니다.

4) 국내외 시장여건

가) 경쟁상황

현재 국내 홈쇼핑 시장은 CJ홈쇼핑, GS홈쇼핑 2개의 선발업체와 2001년 방송을 시작한 후발 3사(현대홈쇼핑, 롯데홈쇼핑, 농수산홈쇼핑) 등 총 5개사가 경쟁하고 있습니다.

나) 시장의 안정성

경쟁격화와 이에 따른 시장의 불확실성 증대에도 불구하고 TV홈쇼핑 사업은 온라인소매의 플랫폼으로서 확고한 위치를 구축해왔습니다. TV홈쇼핑에서 확보한 소비자의 신뢰와 강력한 브랜드 이미지는 인터넷 쇼핑, 카탈로그 판매를 포함한 온라인 쇼핑의 확고한 사업 초석이 되고 있으며, 배송, 수주, 결제시스템과 상품, 고객 정보는 온라인 쇼핑사업의 인프라로써 활용되고 있습니다. 실제 홈쇼핑 사업자들은 TV홈쇼핑을 기반으로 하여 중장기적으로 인터넷 쇼핑몰, 카탈로그 판매 등의 매출 비중을 대폭 확대하여 주력 사업부문으로 육성시켜왔습니다.

다) 시장점유율 추이

구 분	2008년 연간	2007년 연간	2006년 연간
CJ오쇼핑	25.1%	27.6%	27.8%
GS홈쇼핑	29.5%	33.4%	35.2%
타 3 사	45.4%	39.0%	37.0%
계	100.0%	100.0%	100.0%

※ 출처 : 2009년 2월 17일, 한국온라인쇼핑협회 배포 자료 (취급고 기준)

5) 시장에서 경쟁력이 좌우하는 요인 및 회사의 경쟁상 장단점

CJ오쇼핑은 2009년 3월 한국 산업의 브랜드파워(K-BPI)에서, 2008년 9월에는 국가브랜드 경쟁력지수(NBCI)에서 각각 TV홈쇼핑 부문 1위를 차지하였으며, 12월에는 국가고객만족도(NCSI) TV홈쇼핑부문에서 7년 연속 1위, 인터넷몰 부문에서는 5년 연속 1위기업으로 선정되었습니다. 이는 브랜드 인지도, 신뢰도, 상품력, 배송 품질, 고객 불만 정도 등으로 경쟁력을 평가하는 시장에서 당사의 역량이 우수함을 입증한 것으로, 향후 이 영향력있는 입지를 바탕으로 Trendy Life-Style Shopper로 발돋움할 수 있을 것으로 예상됩니다.

당사의 매출은 판매채널을 기준으로 TV, 카탈로그, 인터넷 으로 구분되고, 그외의 매출은 기타매출로 구분하고 있습니다. 당분기 TV매출은 보험부문의 전략적 운영과 유형상품 판매도 동시에 호조를 보여 전분기 대비 22.1% 증가하였습니다. 수익운영 기반아래 외형확대를 지속 추진하고, Trendy 상품군 강화로 Trendy lifestyle shopper로서의 입지를 강화하겠습니다..

카탈로그매출과 인터넷 매출은 전분기 대비 각각 11.7%, 6%가 감소하였습니다. 카탈로그 부분은 외형 확대보다는 효율적운영에 초점을 맞출것이고, 인터넷부분은 상품 line-up정비 / 백화점 제휴강화를 통한 브랜드 상품 강화, 프로모션 기획전 강화등으로 취급고 및 매출을 점진적으로 확대해 나갈 것입니다. 당사의 세부 사업부분별 정보 내역은 다음과 같습니다.

1) 사업부분별 재무정보

[2009. 09. 30 현재]

(단위 : 백만원)

구 분	제16기 3분기	제15기 3분기	제15 기 연간
방송판매사업부			-
1. 매출액	350,251	286,859	389,632
2. 영업손익	64,877	51,544	66,880
카탈로그판매사업부	-	-	-
1. 매출액	42,448	48,109	63,852
2. 영업손익	2,549	4,222	5,125

인터넷판매사업부	-	-	-
1. 매출액	50,365	47,532	62,820
2. 영업손익	6,529	9,927	12,053
기타	-	-	-
1. 매출액	19,130	18,853	26,116
2. 영업손익	5,048	1,406	3,192

*부문별 영업손익은 매출액 등을 기준으로 안분하였고, 자산 및 감가상각비는 사업부문별 구분회계를 하지 않음으로 기재하지 않았습니다.

2) 공통비 배부기준

당사의 모든 비용은 최대한 직접 귀속하는 것을 원칙으로 하며, 직접귀속이 곤란한 비용(영업 및 전사 공통비)에 한해서는 합리적 배부기준을 적용하고 있습니다. 전사 및 영업부문 공통비는 계획 매출이익에 의해서 각 매체(TV, 인터넷, 카탈로그 등)에 배부하고 있으며, 각 채널 내의 공통비는 TV는 편성시간, 인터넷은 취급고, 카탈로그는 지면면적으로 배부하고 있습니다. 또한 물류부문에 대한 비용은 배송 형태별 가중치를 부여한 물동건수에 의해, 콜부문에 대한 비용은 표준단가제를 도입, 적용하고 있습니다.

당사 공통자산으로는 크게 본사 건물 및 ERP시스템이 있으며, 각 매체에 계획 매출이익으로 배부됩니다. 2008년 공통비의 경우 실적 매출이익으로 각 매체에 배부하였으나, 2009년은 계획 매출이익으로 배부하고 있습니다. 이는 손익관리에 대한 책임을 강화한다는 의미로 해석할 수 있습니다.

다.신규사업의 내용과 전망

1) 개요

2009년 3월 20일 당사는 인도 홈쇼핑 사업 진출을 위한 출자금액을 확정하는 내용을 이사회에서 결의 하였습니다. 출자회사는 홍콩에 본사를 둔 스타그룹과 홈쇼핑 합자법인인 STAR CJ Network India Private Limited(이하 'SCN')로 총 출자금 55백만달러의 50%에 해당하는 27.5백만달러를 3개년에 걸쳐 분할하여 출자할 예정입니다. SCN은 현재 인도에서 시험방송(6시간/日) 중 인 상황이며, SC홈쇼핑 전용 채널을 이용해 24시간 홈쇼핑 방송을 송출할 예정입니다. 이로써 당사는 중국에서의 성공 노하우를 기반으로 인도 고객의 트렌드에 맞는 최적화된 홈쇼핑 서비스를 제공해 인도 지역에서 성공하여, 세계 최고 수준의 홈쇼핑사로 도약할 수 있는 기틀을 마련할 수 있게 되었습니다.

2) 시장특성과 목적

중국 시장 진출에 이어 11억의 인구와, 8,000만 유료 TV가시청 가구를 보유한 인도 시장 진출을 통한 지속적인 성장 동력 마련 및 진정한 Globalization 실현하는데 그목적이 있습니다.

3) 인도 유통업 및 홈쇼핑 현황

현재 인도 소매시장 규모는 약 USD 3500억으로 향후 연평균 12~15%대의 성장 예상하며 (2015년 2배 규모로 성장 예상), 현재 현대화된 유통 시장 규모는 전체 유통시장의 4%로 낮

으나 연 평균 30% 이상 성장 중입니다.

현재 인도 전체 홈쇼핑시장은 약 1억 달러 수준으로 미약하지만, 매년 15%의 이상의 높은 성장률을 보이고 있습니다. 현재까지 외국기업에 의해 운영되는 TV 홈쇼핑 채널은 없으며, 시장 또한 초기 단계입니다. 아직까지는 9~15분 정도의 인포머셜 광고가 주류를 이루고 있으며, 24시간 홈쇼핑 전용 채널로는 TVC, Asian Sky shop과 작년에 개국한 HS18 3개 업체가 있음, 이중 HS 18 이 유일하게 규모를 갖춘 홈쇼핑 업체이며, 매월 35% 수준의 고성장을 하고 있습니다.

4) 투자 및 예상 자금소요액

인도 시장 투자관련하여 예상 자금 소요액은 다음과 같습니다.

[2009. 09. 30 현재]

(단위 : \$million)

구분	2009	2010	2011	Total
총투자예상액	26.7	23.6	4.7	55
CJOS투자예상액	13.4	11.8	2.4	27.5

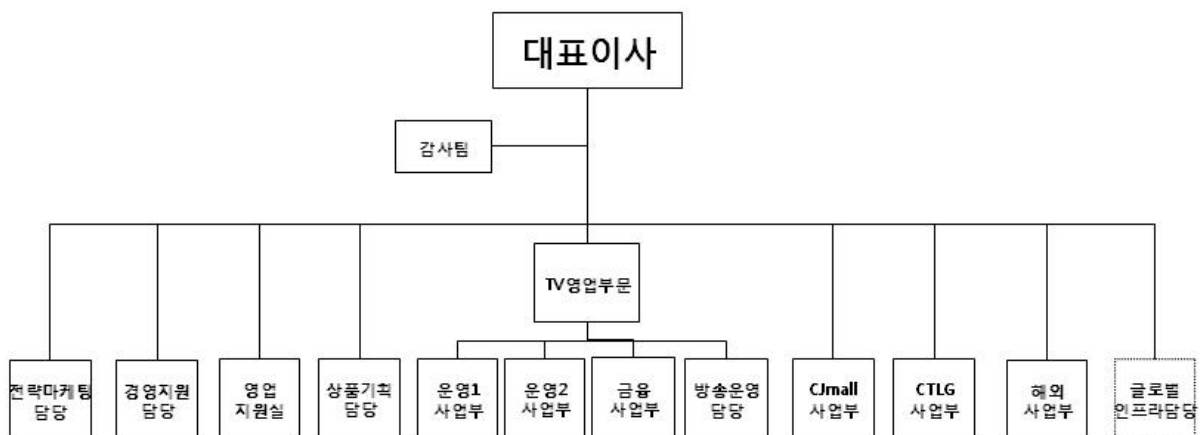
5) 관련 공시등 공개내역

※2009년 3월 20일 타법인 주식 및 출자증권 취득결정 공시 참고.

라.조직도

2009년 9월말 기준 조직도는 다음과 같습니다.

CJ오쇼핑 조직도 2009. 9. 30 現在



2. 생산 및 설비

가. 서비스에 관한 생산능력

당사의 경우 유통서비스업으로 생산능력, 생산실적 및 가동률의 기재를 생략합니다.

나. 영업에 중요한 시설, 재산에 대한 사항

1) 소유시설

당사의 본사는 서울시 서초구 방배동 2724 번지에 소재하고 있으며, 군포시 당정동 231-27번지에 물류센터를 운영하고 있고, 경북 안동에 소재하고 있는 토지의 경우 도시계획시설로 수용될 예정입니다.

2) 임차시설

임차시설로는 경기도 군포시 부곡동 451 공영복합화물터미널 내에 물류창고 일부와, 서울시 강남구 논현동과 양천구 목동에 웨딩사업을 위한 사무실과 예약실을 운영하고 있습니다.

3) 기타 세부사항

구분	주소	토지			건물			비고
		지번(지목)	면적(㎡)	공시지가	구분(동별)	면적(㎡)	지방세과세시가표준액	
본사	서울시 서초구 방배동 2724	2724(대지)	17,776.00	1,720,000	본사	25,051.20	9,396,207,903	소유 (09.09.30 현재)
		2724-2(대지)	346.00	1,720,000				
		2724-4(대지)	143.00	공시지가 없음				도시계획시설(도로) 예정토지
		2724-3(대지)	53.00	322,000				
		2726-3(대지)	40.00	1,720,000				
		2726-5(대지)	1,612.00	공시지가 없음				도시계획시설(도로) 예정토지
		2776(임야)	172.00	1,720,000				
		2776-5(임야)	145.00	공시지가 없음				도시계획시설(도로) 예정토지
		2776-4(임야)	121.00	1,720,000				도시계획시설(도로) 예정토지
		2973-3(대지)	16.00	1,720,000				
		2722(전)	407.00	1,720,000				
		2723(전)	73.00	1,720,000				

군포물 류센터	경기도 군포시 당정동 231-27	231-27(창고)	7,615.00	1,150,000	1동	9,994.52	1,958,626,516	소유
	경기도 군포시 당정동 231-51	231-51(공장)	26.00	1,160,000	2동	1,568.09	241,860,563	
	경기도 군포시 당정동 241-3	241-3(대지)	29.00	1,180,000	3동	365.60	50,928,080	
부곡물 류센터	경기도 군포시 부곡동 451 공영복 합화물터미널	-	-	-	E-2동 4층	2,730.59		임차
기타	경상북도 안동시 용상동 1079-5	1079-5(대지)	84.00	178,000				도시계획시설(도로)) 예정토지
	경상북도 안동시 용상동 1078-148	1078-148(대 지)	160.00	128,000				
기타매 장	서울시 강남구 논현동 61-3 엘포리 아 빌딩	-	-	-	7/8층	793.39		임차(디어포웨딩 사무실)
	서울시 양천구 목동 923-5 한국방 송회관	-	-	-	3층	99.96		임차(디어포웨딩 예약실)

* 신규지점 등의 설치계획은 해당사항 없습니다.

다.시설, 설비, 부동산, 전산시스템 등에 대한 투자계획 및 향후 기대효과

2009년 3분기까지 건물/토지 10억원, 전산 26억원, 기타 19억원 등 총57억원의 투자가 집행되었습니다. 2009년 연초 예상과 달리 일부 해외투자가 감소하여 연간 예상액은 110억원의 투자가 예상됩니다. 본 투자를 통해 사업 인프라 확충, 방송 품질의 제고, 개선된 전산시스템 활용 등을 통해 고객이 상품을 주문하는 단계에서 인도받기까지의 전 단계 걸친 만족도를 제고하여 시장 경쟁력을 한층 더 강화할 수 있을 것으로 예상됩니다.

3.매출

가.유형별, 품목별 매출

당사의 매출은 판매채널을 기준으로 TV, 카탈로그, 인터넷 으로 구분되고, 그외의 매출은 기타매출로 구분하고 있습니다. 각 부분별로 다시 상품매출, 대행매출, 광고매출, 기타매출로 구분됩니다.

상품매출은 당사 직매입재고 판매시 발생하는 매출로서, 언더웨어, 휴대폰, 명품매출이 주를 이루고 있습니다. 당사는 08년 2분기부터 휴대폰 대리점 사업을 시작하여 당분기 누적 직매입이 321억원 발생하였고, 언더웨어, 명품등의 직매입증가로 총매입금액이 전분기대비 303억원 증가하였으나, 휴대폰은 고객에게 저가로 판매하여, 상품매출로는 소액이 인식되고, 대부분의 매출이 수수료 매출로 인식이 되어 상품매출은 전분기 대비 36억원 증가하였습니다.

대행 매출은 분기말 누계 기준 당사매출비중의 88%를 차지하는 매출로서, 협력사 상품을 각 채널을 통해 판매하여 받는 수수료를 매출로 인식하고 있습니다. 당분기는 보험매출의 증가와 유형상품 매출의 호조로 전분기 대비 501억원 증가하였습니다.

광고매출은 카탈로그 지면광고매출, 자동차 광고매출, CJmall 배너광고매출, e-mail광고매출 등 광고를 통해 발생한 매출로서, 당분기에는 자동차광고매출 등의 증가로 인해 전분기 대비 44억원 증가하였습니다.

기타매출은 임대료 등이 발생되고 있습니다. 당사의 매출 세부내역은 다음과 같습니다.

1) 매출 유형별 실적(상품,제품,대행 등)

(2009.09.30 현재)

(단위 : 백만원)

구 분		제16기 3분기		제15기 3분기		제15 기 연간	
		매출액	비 율	매출액	비 율	매출액	비 율
수 출	상품매출			-	-	-	-
	제품매출			-	-	-	-
	대행매출	16	0.01%	-	-	-	-
	기 타	2,748	0.59%	-	-	-	-
	소 계	2,764	0.60%	-	-	-	-
내 수	상품매출	27,081	5.86%	23,443	5.84%	32,881	6.10%
	제품매출				-	-	-
	대행매출	406,637	87.98%	356,519	88.83%	478,081	88.10%
	기 타	25,712	5.56%	21,391	5.33%	31,458	5.80%
	소 계	459,430	99.40%	401,353	100.00%	542,420	100.00%
합 계		462,194	100.00%	401,353	100.00%	542,420	100.00%

※ 상품매출 : 판매총액을 매출로 인식하는 상품

(기업회계기준서 제4호 수익인식 A.34)

※ 대행매출: 판매수수료만을 매출로 인식하는 상품 (동조)

※ 기 타 : 광고매출,기타수수료수익 등

2) 매출 경로별 실적(사업부문별)

(2009.09.30 현재)

(단위 : 백만원)

채널별	품 목	매출액(비율)	매출총이익(비율)	비 고
방송판매사업부	-	350,251(75.8%)	311,971(74.5%)	-
카달로그판매사업부	-	42,448(9.2%)	41,807(10.0%)	-
인터넷판매사업부	-	50,365(10.9%)	45,874(11.0%)	-
기타	-	19,130(4.1%)	19,123(4.6%)	-
합계	-	462,194(100.0%)	418,775(100.0%)	-

3) 상품 매출 현황

기업회계기준서 제4호 A.34에 의한 판매가액 총액을 매출로 인식하는 상품에 대한 품목별 지역별 매출 매입 내역은 아래와 같습니다.

가) 취급품목별 매출내역

(2009.09.30 현재)

(단위 :백만원)

품 목	구 분	제16기 3분기		제15기 3분기		제15기 연간	
		금 액	구성비	금 액	구성비	금 액	구성비
의류	수 출					-	-
	매 출	20,196	74.58%	20,493	92.06%	28,551	86.80%
전자/가구	수 출			-		-	
	매 출	1,265	4.67%	407	0.13%	835	2.50%
이미용품	수 출			-		-	
	매 출	3,019	11.15%	2,394	7.74%	3,333	10.10%
일반상품	수 출			-		-	
	매 출	2,578	9.52%	53	0.03%	63	0.20%
보석	수 출			-		-	
	매 출	23	0.08%	90	0.02%	93	0.30%
기타	수 출			-		-	
	매 출			6	0.02%	6	0.00%
합 계		27,081	100.00%	23,443	100.00%	32,881	100.00%

나) 취급품목별 매입내역

(2009.09.30 현재)

(단위 :백만원)

품 목	구 분	제16기 3분기		제15기 3분기		제15기 연간	
		금 액	구성비	금 액	구성비	금 액	구성비
의류	수 입	4	0.01%	38	0.22%	44	0.15%
	매 입	11,901	24.87%	10,658	60.55%	14,760	50.54%
전자/가구	수 입						
	매 입	31,999	66.85%	4,430	25.17%	9,245	31.65%

이미용품	수입	2,215	4.63%	2,152	12.23%	2,989	10.23%
	매입	306	0.64%	241	1.37%	461	1.58%
일반상품	수입	494	1.03%				
	매입	885	1.85%	65	0.37%	1,665	5.70%
기타	수입	33	0.07%	1	0.01%	10	0.03%
	매입	27	0.06%	15	0.09%	32	0.11%
합계		47,863	100.00%	17,600	100.00%	29,206	100.00%

다) 거래지역별 매입내역

(2009.09.30 현재)

(단위 : 백만원)

품목	구분	상대국	금액	구성비	비고
의류	수입	유럽	4	0.01%	-
	매입	국내	11,901	24.87%	-
전자/가구	수입	-			-
	매입	국내	31,999	66.85%	-
이미용품	수입	유럽	2,215	4.63%	-
	매입	국내	306	0.64%	-
일반상품	수입	-	494		-
	매입	국내	885	1.85%	-
기타	수입	유럽	33	0.07%	-
	매입	국내	27	0.06%	-
합계		-	47,863	100.00%	-

4) 대항 및 서비스 매출 현황

가) 취급품목별 매출내역

(2009.09.30 현재)

(단위 : 백만원)

품목	구분	제16기 3분기		제15기 3분기		제15기 연간	
		금액	구성비	금액	구성비	금액	구성비
수수료	수출	16	0.00%	-	-	-	-

	매출	406,637	93.46%	356,519	94.34%	478,082	93.80%
광고	수출	27	0.01%				
	매출	25,530	5.87%	21,201	5.61%	29,703	5.80%
기타	수출	2,720	0.63%				
	매출	183	0.04%	191	0.05%	1,754	0.40%
합계		435,113	100.00%	377,911	100.00%	509,539	100.00%

* 수수료매출은 기업회계기준서 제4호 A.34에 의한 판매수수료만을 매출로 인식하는 상품에 대한 매출수수료내역임

나) 거래지역별 매입내역

(2009.09.30 현재)

(단위 : 백만원)

품목	구분	상대국	금액	구성비	비고
수수료	수출	미국	16	0.00%	-
	매출	국내	406,637	93.46%	-
광고	수출	미국	27	0.01%	-
	매출	국내	25,530	5.87%	-
기타	수출	중국	2,720	0.63%	-
	매출	국내	183	0.04%	-
합계		-	435,113	100.00%	-

나. 판매경로와 방법, 전략, 주요매출처 등

1) 판매경로

상품구매담당자(MD)가 업체와 물품 공급계약을 맺은 후 TV, 카탈로그, 인터넷 등의매체를 통해 일반 고객에게 직접 상품정보를 제공합니다. 전화 또는 인터넷, 리모콘 등으로 고객의 주문을 접수 한 후, 결제가 이루어 지면 택배회사를 통해 상품을 배송한다.

2) 판매방법

구매를 원하는 고객으로부터 전화 또는 인터넷으로 주문을 받은 후 신용카드 결제 또는 무통장 입금 방식으로 상품대금을 회수하고, 택배회사를 통해 고객이 희망하는 장소로 상품을 배송하는 판매의 형식을 취하고 있습니다.

3) 판매전략

고객 만족도 제고를 위해 업계 최초로 CCMS 인증을 받아 고객 불만처리 실명제를 운영하고, 특화된 ISSUE VOC 시스템 운영으로 심화 고객 불만을 특별 관리하고 있으며, 고객 상담 24시간제, 고객불만처리 출동 시스템, 주요판매정보 오류 시의 리콜제, 실시간 고객 상담 서

비스 등을 운영하고 있습니다. 배송 품질 향상을 위해서는 의류 상품의 주름을 없앤 노(NO)주름 배송과 지정일·기한내·내일 배송 등의 맞춤형 배송 서비스를 있다. 고객 접근성 제고차원에서 프로그램의 편성 정보를 사전 제공하는 프로그램 예고제, 방송시간에 얽매이지 않는 자유와 계획 구매의 기회를 제공하는 미리주문 서비스, 예약한 상품을 방송 30분 전 SMS 및 이메일을 통해 알려주는 알리미 서비스 등도 실시하고 있습니다. 또한 시중 6개 카드사와 제휴를 맺은 CJ카드를 통해 그룹 내의 계열사 이용 시 추가 마일리지 누적 및 기타 각종 혜택을 제공하고 있습니다.

상품의 차별화를 위해서 고객 요구사항을 수시 반영하는 상품 운영 프로세스 구축하고 해외 우수 상품을 개발하며, 방송 전 모든 상품의 품질 승인 및 생산현장 지도, 점검을 실시하여 고객 만족도를 제고하고 있습니다. 또한 협력업체의 품질 역량을 육성 차원에서 제조 및 공정을 직접 관리하고, Single PPM 추진을 지원하고 있습니다. 또한 삼진 아웃제를 실시하여 같은 사안을 3번 위반한 협력사는 퇴출하는 심의제도 운영 중입니다.

4.수주상황

가.장기 매출계약 또는 장기용역 제공계약 등

장기 매출 계약 또는 용역 제공계약은 해당사항이 없습니다.

5.시장위험과 위험관리

가.회사노출 시장위험의 내용과 손익에 미치는 영향

시장위험에 대한 노출이 중요하지 않아 기재를 생략합니다.

6.파생상품거래 현황

가.파생상품 계약 체결현황

당사는 외화차입금 US\$ 104,788,850에 대한 환리스크 헷지 목적으로 하나은행과 2006년6월9일자로 통화스왑계약을 체결한 바 있으며 상세내역은 하단에 기재된 바와 같습니다. 2009년6월9일 만기가 도래하여 거래가 종료되었으며 이로 인한 당해사업년도에 대한 손익효과는 외환차익 628,733,100원과 파생상품거래이익 970,623,414원으로 총 1,599,356,514원이 영업외수익으로 계상되었습니다.

① 계약금액 :

가.발효일에 지급할 금액 USD 104,788,850

나.종료일에 지급할 금액 KRW 100,000,000,000

② 발효일 : 2006년6월9일

③ 종료일 : 2009년6월9일로 당해 사업년도 반기 중 종료됨

④ 거래상대방 : 하나은행

⑤ 당해사업년도 손익상황 : 외환차익 629백만원(당해사업년도)

파생상품거래이익 971백만원(당해사업년도)

⑥ 누계손익은 외화환산에 따른 손실과 파생상품평가에 대한 이익이 동일한 금액으로 '0'원입니다.

나.리스크 관리에 관한 사항

당사의 리스크 관리원칙은 파생상품거래는 헷지목적만을 위한 거래이어야만 하며,파생상품 관리는 최고경영진 보고사항으로 관리하고 있으며 조직은 재무팀에서 관리합니다.

7.경영상 주요계약 등

가.중요계약 현황

2009년 3월20일에 당사는 Star HS LTD와 50:50으로 합작법인을 설립하여 2011년까지 인

도시장에 각각 2,750만불을 투자한다는 계약을 하였습니다.
또한 베트남 등 동남아시아 국가에 대해 해외진출도 검토중에 있습니다.

8.연구개발활동

당사는 연구개발 담당조직을 정보전략담당내 정보시스템팀, e-Biz시스템팀, 정보전략팀으로 구성하여 정보시스템을 통합, 연구/개발 운영하고 있습니다. 9월말 현재 인원현황은 39명입니다. 7월 부터 연구개발 담당조직을 경영지원담당내 정보시스템팀, CJmall사업부내 CJmall운영팀내 CJmall운영파트로 구성하여 운영중입니다. 현재 개발중인 현황과 연구개발 비용은 다음과 같습니다.

가.연구개발 현황

기 간	연 구 과 제	연 구 기 관
2009.01~2009.05	표준인터페이스 개발	CJ시스템즈
2009.02~2009.05	ISR 시스템 개선 PJT	CJ시스템즈
2009.03~2009.05	CJmall 신규 서비스 개발	파이언넷
2009.05~2009.06	CJmall 속도 개선 및 웹표준화 개발	파이언넷
2009.05~2009.06	CJ카드 실적관리	CJ시스템즈
2009.03~2009.07	T-커머스 채널연계 서비스 구축	파이언넷

나.연구개발 비용

(2009년 9월 30일 현재)

(단위 : 천원)

과 목		제 16기 3분기	제15기	제14기
원 재 료 비		2,165,302	3,234,424	22,256,876
인 건 비		1,005,711	1,599,370	1,672,082
감 가 상 각 비		6,294,899	8,202,937	5,450,387
위 탁 용 역 비		3,675,207	5,201,077	4,019,243
기 타		2,215,435	2,495,393	4,293,140
연구개발비용 계		15,356,553	20,733,201	37,691,728
회계처리	판매비와 관리비	13,191,251	17,498,777	15,434,851
	제조경비		-	-
	개발비(무형자산)	2,165,302	3,234,424	22,256,876
연구개발비 / 매출액 비율		3.32%	3.82%	7.27%

[연구개발비용계÷당기매출액 ×100]			
-------------------------	--	--	--

9.그밖에 투자의사결정에 필요한 사항

가.상표관리정책 등 지적재산권 보유내용

1) 상표관련

당사는 CJ홈쇼핑에서 CJ오쇼핑으로 사명을 변경함에 따라, 'OSHOPPING', [O]Shopping, OCJSHOPPING등을 국내외 출원하였고, 현재 국내외에 약260여건의 출원 상표 및 등록 상표를 보유하고, 현재 4건의 디자인 출원 중입니다.

2) 특허관련

당사는 영위하는 사업과 관련하여 '웹-브로드캐스팅을 이용한 인터넷 쇼핑 시스템 및 방법'에 대한 특허권을 취득하여 보유하고 있으며 상세 내용은 아래와 같습니다.

종류	발명의 명칭	출원일 /등록일	취득 소요일자	발명자	해당 내용	등록번호	상용화 여부
특허권	웹-브로드캐스팅을 이용한 인터넷 쇼핑 시스템 및 방법	06.1.31 /08.5.2	2년 3개월	신일곤 임지현 탁진희 윤미혜 김상현 정용우	웹-브로드캐스팅을 이용한 인터넷 쇼핑 시스템 및 방법이 개시된다. 본 발명의 실시예에 따른 인터넷 쇼핑 시스템은 웹서버, 동영상정보서버, 상세정보서버, 및 주문처리서버를 구비한다. 웹서버는 통신망을 통해 접속한 사용자 단말기로 카테고리 별로 구분된 상품들의 상품정보를 제공하고 상기 사용자 단말기로부터 주문정보를 수집한다. 동영상정보서버는 상기 상품들의 동영상정보를 저장하고, 상기 웹서버로 상기 동영상정보를 제공한다. 상세정보서버는 상기 상품들의 상세정보를 저장하고, 상기 웹서버로 상기 상세정보를 제공한다. 주문처리서버는 상기 주문정보에 따라 주문처리를 수행한다. 상기 웹서버는 상기 동영상정보와 상기 상세정보를 상기 상품정보로서 동시에 제공한다. 본 발명의 실시예에 따른 인터넷 쇼핑 시스템은 웹-브로드캐스팅을 이용하여 상품의 이미지정보 또는 문헌정보와 함께 동영상정보를 동시에 제공함으로써, 고객의 구매력을 효과적으로 유도할 수 있는 장점이 있다.	10-0828709	해당 특허를 근거로 사업 진행하고 있음 (cjmall)

III. 재무에 관한 사항

1. 요약재무정보

(단위 : 백만원)

구분	제 57 기 3분기	제 56 기	제 55기	제 54기	제 53기
[유동자산]	597,162	644,695	48,051	501,524	460,255
· 당좌자산	597,162	644,695	48,051	187,736	168,938
· 재고자산	-	-	-	313,788	291,317
[비유동자산]	2,186,494	2,136,435	2,111,363	2,806,604	2,337,512
· 투자자산	2,095,079	2,047,858	2,019,523	1,655,890	1,295,233
· 유형자산	79,344	81,047	82,947	1,086,184	957,155
· 무형자산	370	517	603	18,635	6,705
· 기타비유동자산	11,700	7,013	8,290	45,895	78,419
자산총계	2,783,656	2,781,130	2,159,414	3,308,128	2,797,767
[유동부채]	155,591	248,546	43,292	848,733	759,949
[비유동부채]	583,837	551,876	399,142	848,592	554,112
부채총계	739,428	800,422	442,434	1,697,325	1,314,061
[자본금]	156,778	156,778	156,725	182,015	150,529
[자본잉여금]	1,603,141	1,603,141	1,607,928	1,107,376	880,525
[자본조정]	Δ319,014	Δ328,273	Δ816,811	Δ357,061	Δ117,993
[기타포괄손익누계액]	Δ31,202	14,062	34,309	Δ71,616	Δ89,958
[이익잉여금]	634,526	535,000	734,829	750,090	660,603
자본총계	2,044,228	1,980,708	1,716,980	1,610,804	1,483,706
매출액(영업수익)	213,209	148,484	1,973,392	2,650,428	2,459,901
영업이익	167,016	6,451	163,040	191,691	192,480
당기순이익	151,040	292,829	38,053	139,886	137,014
기본주당순이익	5,839원	11,390원	1,651원	4,769원	4,753원
희석주당순이익	5,839원	11,386원	1,637원	4,750원	4,740원

[Δ는 부(-)의 수치임]

2. 재무정보 이용상의 유의점

(1) 재무제표 작성기준

회사의 중간재무제표는 대한민국에서 일반적으로 인정된 회계처리기준에 따라 작성되었으며, 중간재무제표를 작성하기 위하여 채택한 중요한 회계정책은 2008년 12월 31일로 종료하는 회계기간에 대한 연차재무제표 작성시 채택한 회계정책과 동일합니다.

(2) 회계처리방법 변경

◇ 제 57 기 3분기

- 해당사항 없음.

◇ 제 56 기

- 회사의 재무제표는 대한민국에서 일반적으로 인정된 회계처리기준에 따라 작성되었습니다.

당기에 시행된 회계기준 중 회사에 적용되는 기준은 다음과 같습니다.

- 기업회계기준서 제15호 지분법(개정)
- 기업회계기준서 제20호 특수관계자(개정)

기준서 15호(개정)의 적용으로 비교표시된 전기재무제표는 기준서 제1호에 따라 재작성되었습니다.

◇ 제 55 기

- 기업회계기준서 제21호 경과조치에 의하여 동 기준서를 처음으로 적용하는 회계연도에는 당기 자본변동표만을 작성하였습니다.

- 비교표시된 전기 재무제표의 일부계정과목은 기업회계기준서 제21호의 적용에 따른당기 재무제표의 표시방법에 따라 재분류하였으며, 이러한 재분류는 전기에 보고된 순이익이나 순자산에 영향을 미치지 아니합니다.

- 당기부터 회사는 지주회사업을 영위함에 따라 지분법손익 및 배당금수익을 영업 이익에 포함하여 표시하였으며, 전기 재무제표도 당기 재무제표의 표시방법에 따라 재분류 하였습니다.

- 회사의 재무제표는 재무보고에관한실무의견서[2006-5] 비상장주식 평가에 관한 회계처리를 적용하여 작성되었으며, 회계변경의 누적효과를 합리적으로 결정할 수 없어 전진적으로 처리하였습니다.

◇ 제 54 기

- 회사는 회계기준적용의견서 06-2 '중속회사, 지분법적용 피투자 회사 및 조인트 벤처의 지분에 대한 투자자산과 관련된 이연법인세 인식에 관한 회계처리'를 2006년 12월 31일로 종료하는 회계연도에 조기적용하였으며, 비교표시된 전년도 재무제표는 기업회계기준서 제1호에 따라 재작성되었습니다. 이러한 회계처리의 변경

으로 인하여 종전의 방식에 의하였을 때보다 2006년과 2005년 12월 31일로 종료되는 회계연도의 법인세비용이 각각 9,541백만원 및 4,513백만원만큼 감소하였고 이익잉여금이 각각 18,543백만원 및 9,002백만원만큼 증가하였으며, 이연법인세

부채가 각각 8,910백만원 및 7,610백만원만큼 감소하였습니다.

◇ 제 53 기

- 회사는 자산, 부채의 장부가액과 세무가액의 차이에 따른 일시적 차이에 대하여 이연법인세자산과 이연법인세부채를 인식하고 있음. 이월 세액공제와 세액감면에 대하여서는 이월공제가 활용될 수 있는 미래기간에 발생할 것이 거의 확실한 과세소득의 범위 안에서 이연법인세자산을 인식하고 있습니다. 이연법인세자산은 향후 과세소득의 발생이 거의 확실하여 이연법인세자산의 법인세 절감 효과가 실현될 수 있을 것으로 기대되는 경우에 자산으로 인식하고 있습니다. 이연법인세자산과 이연법인세부채는 미래에 일시적차이의 소멸 등으로 인하여 미래에 경감되거나 추가적으로 부담할 법인세부담액으로 측정하고 있습니다. 일시적차이의 법인세효과는 발생한 기간의 법인세비용에 반영하고 있으며, 자본항목에 직접 반영되는 항목과 관련된 일시적 차이의 법인세효과는 관련 자본 항목에 직접 반영하고 있습니다.

이연법인세자산과 이연법인세부채는 대차대조표상에 유동과 비유동항목으로 분류하고 있으며, 동일한 유동 및 비유동 구분 내에서의 이연법인세자산과 이연법인세부채는 각각 상계하여 표시하고 있습니다.

(3) 최근 3사업연도의 합병 등의 사항

가. 합병 등의 개요

A. CJ모닝웰(주) 흡수합병(2006.04.10)

① 합병의 시기 및 목적

1) 주요 합병일정

- 2006.01.09 합병(소규모합병)결의 이사회
- 2006.01.25 합병계약서 체결
- 2006.02.22 합병 승인을 위한 이사회
- 2006.03.08 채권자 이의제출 공고 및 통지
- 2006.04.10 채권자 보호절차 종료
- 2006.04.10 합병기일
- 2006.04.11 합병종료보고 이사회
- 2006.04.12 합병종료 공고
- 2006.04.17 합병등기

2) 합병의 목적

- 냉동 및 냉장제품을 생산, 판매하는 CJ(주) 신선BU의 사업 경쟁력을 강화하기 위하여 CJ모닝웰(주)의 조직 및 인력을 통합

② 합병 대상회사 및 합병 방법

1) 합병대상회사

- CJ모닝웰(주)

2) 합병방법

- CJ(주)가 CJ모닝웰(주)를 흡수합병(소규모 합병)

③ 합병조건

1) 합병비율

- CJ(주) : CJ모닝웰(주) = 1 : 0.3329921

2) 합병교부금

- 없음

④ 합병으로 인하여 증가된 자본금의 내용

1) 증가한 주식의 수

- CJ(주)의 기명식 보통주식 683,299주

2) 증가한 자본금

- 3,416,495,000원

B. CJ EH(주)("舊.CJ엔터테인먼트"의 물적 분할 후 존속회사)흡수합병(2006.04.10)

① 합병의 시기 및 목적

1) 주요합병일정

2006.01.09 합병결의 이사회, 합병신고서 제출

2006.01.13 합병계약서 체결

2006.03.07 합병승인을 위한 주주총회

2006.03.08 채권자 이의제출 공고 및 통지

2006.04.10 채권자 보호절차 종료

2006.04.10 합병기일

2006.04.11 합병종료보고 이사회

2006.04.12 합병종료 공고

2006.04.17 합병등기

2) 합병의 목적

- CJ엔터테인먼트(주)가 지배하고 있는 CJ미디어, CJ CGV, CJ 인터넷은 신성장 사업으로 지속적 투자가 요구되는 바, CJ(주)가 직접 지배함으로써 지속 성장시키기 위함.

② 합병대상회사 및 합병방법

1) 합병대상회사

- CJ EH(주)

2) 합병 방법

- CJ엔터테인먼트(주)를 물적분할을 통해 존속회사(지주회사)와 신설회사(사업회사)로 분할한 후 CJ(주)는 존속하는 회사(CJ EH(주))를 흡수합병함.

③ 합병조건

1) 합병비율

- CJ(주)보통주 : CJ엔터테인먼트(주)보통주 = 1 : 0.1782004

- 합병교부금 : 없음

④ 합병으로 인하여 증가된 자본금의 내역

1) 증가한 주식의 수

- CJ(주)의 기명식 보통주식 3,176,905주

2) 증가한 자본금

- 15,884,525,000원

C. (주)해찬들 흡수합병(2006.09.01)

① 합병의 시기 및 목적

1) 주요 합병일정

- 2006.06.09 합병결의 이사회, 합병신고서 제출
- 2006.06.16 합병계약서 체결
- 2006.07.11 합병승인을 위한 이사회
- 2006.07.24 채권자 이의제출 공고 및 통지
- 2006.08.25 채권자 보호절차 종료
- 2006.08.29 합병종료보고 이사회
- 2006.08.31 합병종료 공고
- 2006.09.01 합병기일, 합병등기

2) 합병의 목적

- 장류제품을 생산·판매하는 (주)해찬들의 조직 및 인력을 통합함으로써 사업 경쟁력 을 강
화하기 위함.

② 합병 대상회사 및 합병 방법

1) 합병대상회사

- (주)해찬들

2) 합병방법

- CJ(주)가 (주)해찬들을 흡수합병(소규모 합병)

③ 합병조건

1) 합병비율

- CJ(주) : (주)해찬들 = 1 : 2.8700096

2) 합병교부금

- 없음

④ 합병으로 인하여 증가된 자본금의 내용

1) 증가한 주식의 수

- CJ(주)의 기명식 보통주식 1,308,724주

2) 증가한 자본금

- 6,543,620,000원

D. 한일약품공업(주) 흡수합병(2006.11.01)

① 합병의 시기 및 목적

1) 주요 합병일정

- 2006.08.16 합병결의 이사회, 합병신고서 제출
- 2006.08.22 합병계약서 체결
- 2006.09.27 합병승인을 위한 이사회
- 2006.09.29 채권자 이의제출 공고 및 통지
- 2006.10.30 채권자 보호절차 종료
- 2006.10.31 합병종료보고 이사회
- 2006.11.01 합병종료 공고
- 2006.11.01 합병기일, 합병등기

2) 합병의 목적

- 정부의 약가정책 변화, 한미 FTA체결 등 대외적 환경변화의 영향으로 향후 제약 산업은 대형제약사 중심으로 산업구조가 개편될 것으로 예상되는 바, 양사 합병을 통해 제약사업의 규모의 경쟁력을 갖추고, 시너지 창출과 운영효율성 제고를 통해 수익성을 강화하기 위함.

② 합병 대상회사 및 합병 방법

1) 합병대상회사

- 한일약품공업(주)

2) 합병방법

- CJ(주)가 한일약품공업(주)를 흡수합병(소규모 합병)

③ 합병조건

1) 합병비율

- CJ(주) : 한일약품공업(주) = 1 : 0.1205945

2) 합병교부금

- 없음

④ 합병으로 인하여 증가된 자본금의 내용

1) 증가한 주식의 수

- CJ(주)의 기명식 보통주식 1,061,231주

2) 증가한 자본금

- 5,306,155,000원

나. 합병전·후의 재무제표

A. CJ모닝웰(주), CJ EH(주)와의 합병 전·후 재무제표

(단위 : 백만원)

대차대조표	CJ(주)	CJ모닝웰(주)	CJ EH(주)	합병 후
[유동자산]	450,222	30,506	5,095	485,823
·당좌자산	200,140	25,776	5,095	231,011
·채고자산	250,082	4,730	-	254,812
[고정자산]	2,398,253	30,843	281,628	2,632,457
·투자자산	1,441,796	3	281,628	1,645,160
·유형자산	949,754	30,697	-	980,451
·무형자산	6,703	143	-	6,846
자산총계	2,848,475	61,349	286,723	3,118,280
[유동부채]	867,516	34,498	60,316	962,330

[고정부채]	471,828	5,847	54,881	532,557
부채총계	1,339,344	40,345	115,197	1,494,887
[자본금]	150,539	10,260	17,828	169,840
[자본잉여금]	880,674	6,042	90,477	1,043,876
[이익잉여금]	688,718	4,702	45,508	680,481
[자본조정]	(-)210,800	-	17,713	(-)270,803
자본총계	1,509,131	21,004	171,526	1,623,394
부채 및 자본총계	2,848,475	61,349	286,723	3,118,280

- CJ(주)는 2006년 3월 31일 현재의 대차대조표입니다.
- 상기 합병 후 가액은 내부거래 제거 전의 금액입니다.
- 합병후 손익계산서는 피합병법인의 손익이 반영되지 않으므로 별도 기재하지 아니 하였습니다.

B. (주)해찬들과의 합병 전·후 재무제표

(단위: 백만원)

대차대조표	CJ(주)	(주)해찬들	합병 후
[유동자산]	468,193	39,263	507,455
·당좌자산	162,966	22,670	185,636
·재고자산	305,227	16,592	321,819
[고정자산]	2,709,349	57,719	2,704,506
·투자자산	1,684,701	2,368	1,611,197
·유형자산	1,018,073	55,297	1,073,371
·무형자산	6,575	54	19,938
자산총계	3,177,542	96,982	3,211,961
[유동부채]	880,149	28,314	908,463
[고정부채]	717,960	4,445	722,405
부채총계	1,598,109	32,759	1,630,868
[자본금]	170,108	4,560	176,651
[자본잉여금]	1,047,098	12,440	1,073,269
[이익잉여금]	729,755	47,218	731,418
[자본조정]	△367,528	5	△400,246

자본총계	1,579,433	64,223	1,581,093
부채 및 자본총계	3,177,542	96,982	3,211,961

("△"는 부(-)의 수치임)

- CJ(주)는 2006년 6월 30일 현재의 대차대조표입니다.
- 상기 합병 후 가액은 내부거래 제거 전의 금액입니다.
- 합병후 손익계산서는 피합병법인의 손익이 반영되지 않으므로 별도 기재하지 아니 하였습니다.

C. 한일약품공업(주)와의 합병 전·후 재무제표

(단위: 백만원)

대차대조표	CJ(주)	한일약품공업(주)	합병 후
[유동자산]	530,233	26,543	556,777
·당좌자산	223,185	19,201	242,387
·재고자산	307,048	7,342	314,390
[고정자산]	2,922,968	23,277	2,925,124
·투자자산	1,854,708	1,896	1,834,473
·유형자산	1,049,528	21,381	1,070,909
·무형자산	18,732	-	19,742
자산총계	3,453,201	49,820	3,481,901
[유동부채]	977,365	5,757	983,122
[고정부채]	885,982	1,257	887,239
부채총계	1,863,347	7,014	1,870,361
[자본금]	176,651	44,000	181,958
[자본잉여금]	1,073,518	1	1,112,220
[이익잉여금]	734,869	△1,006	734,869
[자본조정]	△395,184	△189	△417,507
자본총계	1,589,854	42,806	1,611,540
부채 및 자본총계	3,453,201	49,820	3,481,901

("△"는 부(-)의 수치임)

- CJ(주)는 2006년 9월 30일 현재의 대차대조표입니다.
- 상기 합병 후 가액은 내부거래 제거 전의 금액입니다.
- 합병후 손익계산서는 피합병법인의 손익이 반영되지 않으므로 별도 기재하지 아니 하였습니다.

다. 합병관련사항

A. 합병신고서 제출일

- CJ모닝웰(주) 합병신고서 제출일 : 2006년 1월 9일
- CJ EH(주) 합병신고서 제출일 : 2006년 1월 9일
- (주)해찬들 합병신고서 제출일: 2006년 6월 9일
- 한일약품공업(주) 합병신고서 제출일: 2006년 8월 16일

B. 열람장소

- 금융감독원 전자공시시스템 : <http://dart.fss.or.kr>

라. CJ제일제당(주) 분할

- 분할기일 : 2007년 09월 01일
- 분할회사 : CJ제일제당(주)
- 분할내용 :

구분	회사명	사업부문
분할되는 회사	CJ 주식회사	투자사업부문
신설회사	CJ제일제당 주식회사	투자사업부문을 제외한 제조사업부문 일체(소재부문, 바이오부문, 사료부문, 제약부문, 식품부문, 신선부문 및 관련 연구개발업무, 생산업무 기타 이와 관련된 경영지원업무, 투자부문 포함)

- 분할전후 요약 재무정보

(2007.8.31 기준, 단위 : 천원)

구 분	분할 전	분할 후	
		분할되는 회사	신설회사
[유동자산]	661,572,667	71,211,473	590,361,194
· 당좌자산	358,276,142	71,211,473	287,064,669
· 재고자산	303,296,525		303,296,525
[비유동자산]	2,948,418,745	1,465,311,090	1,619,340,441
· 투자자산	1,780,944,463	1,376,536,463	538,587,661
· 유형자산	1,095,306,211	838,643,311	1,011,441,880
· 무형자산	16,842,055	670,405	16,171,650
· 기타비유동자산	55,326,016	4,239,891	53,139,250
자산총계	3,609,991,412	1,536,522,563	2,209,701,635
[유동부채]	948,732,529	60,191,682	888,540,847

[비유동부채]	1,037,223,996	396,901,787	642,375,334
부채총계	1,985,956,525	457,093,469	1,530,916,181
[자본금]	182,645,120	115,066,425	67,578,695
[자본잉여금]	1,116,384,263	918,851,338	690,910,460
[이익잉여금]	764,058,855	764,058,855	
[자본조정]	-358,557,812	-719,917,392	2,161,706
[기타포괄손익누계액]	-80,495,539	1,369,868	-81,865,407
자본총계	1,624,034,887	1,079,429,094	678,785,454
매출액	1,872,855,558	1,872,855,558	
영업이익	169,800,434	169,800,434	
법인세비용차감전 계속사업이익	116,080,461	116,080,461	
당기순이익	67,283,824	67,283,824	

- 공시서류제출일자 : 2007년 6월 12일 (분할신고서, 회사분할결정)

마. 자산 양도

- 양도일자 : 2008. 9. 18
- 양도자산 : CJ투자증권(주) 보통주 128,336,066주 (지분율:59.69%)
- 거래상대방 : (주)현대미포조선
- 양도가액 : 560,532,889,859원 (주당 약 4,368원)
- 자산양수도 전·후의 자산 증가(감소)내역 (단위: 백만원)

자산목록	양수·도전	증가(감소)	양수·도후
지분법적용 투자주식	2,113,860	131,761	1,982,099

- 공시서류제출일자 : 2008년 7월 14일 (자산양수도신고서)

3. 한국채택 국제회계기준의 도입 진행사항

당사는 2007년 3월 국제회계기준 도입 로드맵 발표에 따라 2011년부터 한국채택국제회계 기준을 적용하여 재무제표를 작성할 예정입니다. 이를 위하여, 2008년부터 국제회계기준 도입준비팀을 구성하고, 임직원에게 대한 교육을 실시해왔으며, 도입영향 및 회계정책의 주요 차이에 대하여 분석하였습니다. 또한 당사에 적용 가능한 합리적인 대안을 마련하기 위하여 국내외의 국제회계기준 적용사례를 벤치마킹하는 작업을 진행 중에 있습니다. 한국채택국제회 계기준과 현행 회계기준 간의 차이가 큰 주요 항목은 연결범위, 퇴직급여충당부채 등으로 예상되며, 회사가 적용할 회계처리 대안이 확정되는 대로 채택한 회계처리대안을 적용하기 위 해 회계시스템 정비작업을 진행할 계획입니다.

IV. 감사인의 감사의견 등

1. 회계감사인의 감사의견 등

가. 감사인에 관한 사항

(1) 회계감사인의 명칭

당사의 제 55기, 제56기 감사 및 제57기 3분기 검토는 삼일 회계법인이 수행하였습니다.

제 57 기 3분기	제 56 기	제 55 기
삼일회계법인	삼일회계법인	삼일회계법인

(2) 회계감사인의 감사(또는 검토)의견

제57기 3분기, 제56기 3분기에 대해서는 재무제표가 중요성의 관점에서 대한민국의기업회계기준에 위배되어 작성되었다는 점이 발견되지 않았다는 검토의견을 받았고, 제56기, 제 55기에 대한 감사의견은 적정입니다.

사 업 연 도	감사의견	지적사항 등 요약
제 57 기 3분기	-	검토결과 재무제표가 중요성의 관점에서 대한민국의기업회계기준에 위배되어 작성되었다는 점이 발견되지 아니하였습니다.
제 56 기 3분기	-	검토결과 재무제표가 중요성의 관점에서 대한민국의기업회계기준에 위배되어 작성되었다는 점이 발견되지 아니하였습니다.
제 56 기	적정	-
제 55 기	적정	-

(3) 감사용역 체결현황

감사인인 삼일회계법인은 제57기 3분기 검토를 716시간 실시하였으며, 분기, 반기, 기말감사 및 연결감사 용역에 대한 보수는 총 225백만원입니다.

또한, 분기, 반기, 기말감사 및 연결감사를 제56기에는 1,150시간, 제55기에는 6,500시간 실시하였으며, 감사용역에 대한 보수는 제56기 180백만원, 제55기 550백만원을 지급하였습니다.

(단위 : 백만원, 시간)

사업연도	감사인	내 용	보수	총소요시간
제57기 3분기	삼일회계법인	분기, 반기, 기말, 연결감사	225	716
제56기	삼일회계법인	분기, 반기, 기말, 연결감사	180	1,150
제55기	삼일회계법인	분기, 반기, 기말, 연결감사	550	6,500

※ 제57기 3분기의 보수 225백만원은 연간금액입니다.

(4) 비감사용역 체결현황

회사는 회계감사법인인 삼일회계법인과 감사용역이외에 하기와 같은 용역 계약을 체결하였습니다.

(단위 : 백만원)

사업연도	계약체결일	용역내용	용역수행기간	보수	비고
제56기	2008.04	자회사 세무자문	2008.04~2008.07	200	-
	2008.08	세무 자문	2008.08	10	-
제55기	2007.01	로열티 감사	연중 수시 발생	8	-
	2007.01	이전가격 자문	2007.01~2007.01	10	-
	2007.01	기타 인수자문용역	2007.01~2007.02	95	-
	2007.01	경영혁신컨설팅용역	2007.01~2007.05	190	-
	2007.01	분할 및 합병 자문용역	2007.02~2007.09	330	-
	2007.04	계약사업부 재무제표 확인서	2007.04~2007.04	8.5	-
	2007.05	Protein시장 Research	2007.05~2007.06	84	-
	2006.08	반딧핍 자문	2006.08~2007.09	188	-

나. 종속회사 감사의견

최근 3개 사업연도 중 회계감사인으로부터 적정 이외의 감사의견을 받은 종속회사는 없습니다.

2. 내부회계관리제도

회계감사인은 당사의 제55기, 제56기 내부회계관리제도 운영실태평가보고서를 검토하고 중요성의 관점에서 내부회계관리제도 모범규준의 규정에 따라 작성되지 않았다고 판단하게 하는 점이 발견되지 아니하였다는 의견을 표명하였습니다.

V. 이사의 경영진단 및 분석의견

당사는 "기업공시서식 작성기준"에 따라 반기보고서의 본 항목을 기재하지 않습니다.

VI. 이사회 등 회사의 기관 및 계열회사에 관한 사항

1. 이사회에 관한 사항

가. 이사회 구성 개요

보고서 작성기준일 현재 당사의 이사회는 3명의 사내이사 및 4명의 사외이사 등 총 7명으로 구성되어 있습니다. 또한 이사회 내에는 감사위원회, 사외이사후보추천위원회 등 2개의 이사회내 위원회가 있습니다. 각 이사의 주요 이력 및 담당업무는 『VIII. 임원 및 직원 등에 관한 사항』을 참조하시기 바랍니다.

나. 중요 의결사항 등

당기 중의 이사회 중요 의결사항은 다음과 같습니다.

회차	개최일자	의안내용	가결여부	사외이사 의결 여부			
				허병우	조경식	유종일	이상돈
1	2009. 1. 14	1. 제56기 재무제표 및 영업보고서 승인의 건	가결	찬성	찬성	불참	찬성
		2. 사채발행의 건	가결	찬성	찬성		찬성
		3. CJ 브랜드로열티 수취 계약 승인의 건	가결	찬성	찬성		찬성
2	2009. 2. 10	1. 제56기 정기주주총회 소집 결의의 건	가결	찬성	찬성	찬성	찬성
		2. 임원 규칙 변경의 건	가결	찬성	찬성	찬성	찬성
		3. 내부회계관리제도 운영 실태 보고	-	-	-	-	-
3	2009. 3. 10	1. 대표이사 선임의 건	가결	찬성	찬성	찬성	찬성
		2. 자기주식 일부 처분의 건	가결	찬성	찬성	찬성	찬성
		3. 2우선주의 보통주 전환 보고	-	-	-	-	-
4	2009. 4. 14	1. 주요 해외계열사에 대한 지급보증 한도 승인의 건	가결	찬성	찬성	불참	찬성
5	2009. 5. 8	1. 2009년 1분기 경영실적 보고	-	불참	-	-	-
		2. 사채발행의 건	가결		찬성	찬성	찬성
		3. 엠넷미디어 투자지분 매입의 건	가결		찬성	찬성	찬성
6	2009. 7.14	1. CJ제일제당(주)와의 임대차 계약 갱신의 건	가결	찬성	찬성	불참	찬성
		2. CJ GLS(주) 주식 매수의 건	가결	찬성	찬성		찬성
		3. CJ건설(주) 보유 유가증권 매입의 건	가결	찬성	찬성		찬성
7	2009. 8.11	1. 2009년 반기 경영실적 보고	-	-	-	-	-

다. 이사회내 위원회

당사는 감사위원회 및 사외이사후보추천위원회 등 2개 위원회를 설치하여 운영하고 있습니다.

라. 이사의 독립성

가. 사외이사

관계법령과 정관에 따라 회사의 사외이사 후보를 추천하기 위하여 설치된 당사의 사외이사 후보추천위원회는 조경식 위원장을 포함하여 허병우위원, 유종일위원, 이상돈위원 등 사외이사 4인으로 운영되고 있습니다.

동위원회는 균형있는 의사결정 및 경영감독이 가능하도록 후보자들의 경력 및 전문분야를 고려한 후, 상법 및 상법시행령 등 관련법령에 제시된 결격사유에 해당되지 않는지를 심사하여 최종적으로 주주총회에 추천하고 있습니다.

당사는 관련법령상 사외이사가 이사 총수의 과반수이어야 하는 바, 당해 법령을 준수하고 있습니다.

나. 사내이사

관계법령과 정관에 따라 주주총회에 선임할 의사 후보자는 이사회에서 선정하여 주주총회에 제출할 의안으로 확정하고 있습니다. 이러한 절차에 따라 선임된 이사는 3명이며, 각 이사의 주요 이력 및 담당업무는 『Ⅷ.임원 및 직원 등에 관한 사항』을 참조하시기 바랍니다.

2. 감사제도에 관한 사항

가. 감사위원회에 관한 사항

당사는 2000년 3월 11일 증권거래법등 관계법규에 의해 이사회 결의로 감사위원회를 설치하였으며, 감사위원회의 주요 부의사항은 주주총회에 관한 사항, 이사 및 이사회에 관한 사항, 감사에 관한 사항 등입니다. 현재 사외이사 3인으로 구성되어 운영되고 있으며, 감사위원회(감사)의 인적사항은 다음과 같습니다.

(1) 감사위원회 위원의 인적사항, 사외이사 여부 및 독립성

성명	주요경력	사외이사 여부	독립성 충족 여부	비고
조경식	- 서울상대 줄 - 공정거래위원회 위원장 - 환경처 장관 - 농림수산부 장관 - 학교법인 동아학숙 이사	사외이사	충족	2007.02.28 중임
허병우	- 서울상대 줄 - 서울지방국세청장 - 국세청 국제조세실장 - 사단법인 세우회 이사장 - 국세심판원 심판관 - 경희대 겸임교수(조세법)	사외이사	충족	2008.02.29 중임
유종일	- 하버드대 경제학 박사 - 한국개발연구원 국제정책대학원 교수 - 대통령직속 동북아경제중심추진위원회 위원	사외이사	충족	2007.07.26 선임

(2) 감사위원회의 활동

회차	개최일자	의안내용	가결여부	비고
1	2009. 2.19	1. 제56기 감사보고서 제출	-	-

3. 주주의 의결권 행사에 관한 사항

가. 투표제도

당사는 집중투표제, 서면투표제 또는 전자투표제를 채택하고 있지 않습니다.

나. 소수주주권의 행사여부

당사는 공시대상 기간 중 소수주주권이 행사되지 않았습니다.

다. 경영권 경쟁

당사는 공시대상 기간 중 경영권 경쟁이 발생하지 않았습니다.

4. 계열회사 등의 현황

가. 회사가 속해있는 기업집단

당사는 독점규제 및 공정거래에 관한 법률상 씨제이 기업집단에 소속되어 있습니다. '09년 9월말 현재 동 기업집단에 소속되어 있는 회사(국내기준)는 51개사이며, 상장 8개사, 비상장 43개사로 구성되어 있습니다. 그 소속 회사 현황은 다음과 같습니다.

상장사 (8개사)	비상장사 (43개사)
CJ(주), CJ제일제당(주), CJ CGV(주), (주)삼호F&G, (주)CJ오쇼핑, CJ프레시웨이(주), CJ인터넷(주), 엠넷미디어(주)	CJ건설(주), CJ시스템즈(주), CJ미디어(주), CJ지엘에스(주), CJ창업투자(주), CJ푸드빌(주), (주)CJ헬로비전, (주)조이렌트카, (주)CJ텔레닉스, CJ엠디원(주), CJ올리브영(주), (주)CJ헬로비전해운대기장방송, (주)신동방CP, CJ조이큐브(주), CJ파워캐스트(주), CJ tvN(주), CJ엔지씨코리아(주), (주)아트서비스, (주)프리머스시네마, 슈퍼피드(주), 돈돈팜(주), 에스씨로지스(주), CJ아이지(주), (주)재산커뮤니케이션즈, (주)애니파크, (주)챔프비전, (주)CJ스포츠, CJ엔시티(주), CJ엔터테인먼트(주), (주)좋은콘서트, (주)CJ헬로비전드림씨티방송, (주)트라움하우징, 씨앤아이레저산업(주), (주)씨제이무터, (주)하선정중합식품, 케이엠티브이(주), 클럽서비스(주), (주)한국케이블티브이모두방송, 이앤씨인프라(주), 화성봉담PFV(주), (주)디시네마오브코리아, (주)마이월카드, (주)인터내셔널미디어지니어스

※ 2009년 9월 30일 기준임

나. 계통도

보고서 제출기준일 현재 당사가 속한 계열회사의 계통도는 다음과 같습니다.

(2) 해외법인

[2009. 9. 30 현재]

(단위 : %)

출자 회사	CJ (주)	CJ 제 일 제 당 (주)	CJ 오 소 평 (주)	CJ 프 레 시 웨 이 (주)	CJ 푸 드 빌 (주)	CJ GL S(주)	CJ GL S Asi a Pte .Lt d	CJ GL S(S) Shi ppi ng Pte Ltd	CJ 인 터 넷 (주)	CJ 엔 터 테 인 먼 트 (주)	CJ 미 디 어 (주)	CJ CG V(주)	CJ CG V Am eri ca Hol din gs, Inc	CJ Am er ic a, y.In c	CJ Ba y.In c	PT. CJ Ind one sia	PT. CJ Sup erf eed	CJ Chi na, Ltd	CJ Phil ippi nes Inc.	CM I Hol din gs	CJ Glo bal Hol din gs Lim ited	CJ GL S Am eri ca Inc.	CJ GL S Ma lay sia SD N. BH D	합계
CJ America, Inc.		100 .00																						100. 00
CJ Pacific Corp.		100 .00																						100. 00
Lee Entertainm ent L.L.C.	99. 36																							99.3 6
CJ Europe GmbH		100 .00																						100. 00
CJ Ord River Sugar Pty, Ltd.		52. 53														47. 47								100. 00
PT.C.J. Indonesia		99. 99																0.0 1						100. 00
PT.C.J. Superfeed																1.0 0						99. 00		100. 00
PT. SuperUngg as Jaya																1.0 1						98. 99		100. 00
PT. CJ Feed Jombang																1.0 0	1.0 0					98. 00		100. 00
CJ Philippines,																						70. 00		70.0 0

		CJ GLS(주)	이사	-
		CJ푸드빌(주)	이사	-
		CJ프레시웨이(주)	이사	-
		CJ오쇼핑(주)	이사	-
		CJ인터넷(주)	이사	-
정홍균	미주총괄	CJ GLS(주)	이사	-
신현재	사업총괄	CJ엔터테인먼트(주)	이사	-
		(주)CJ헬로비전	이사	-
		CJ올리브영(주)	이사	-
		C&I레저산업(주)	이사	-
		CJ CGV(주)	이사	-
		CJ건설(주)	이사	-
		CJ푸드빌(주)	이사	-
		CJ프레시웨이(주)	이사	-
박정훈	사업1팀	CJ엔시티(주)	이사	-
		화성봉담피에프브이(주)	이사	-
서장원	사업2팀	CJ미디어(주)	이사	-
		CJ인터넷(주)	이사	-
		엠넷미디어(주)	이사	-
		CJ올리브영(주)	이사	-
		(주)인터내셔널미디어지니어스	이사	-
성용준	재무팀	CJ푸드빌(주)	감사	-
		(주)CJ헬로비전	감사	-
		CJ미디어(주)	감사	-
		CJ지엘에스(주)	감사	-
		CJ건설(주)	감사	-
		CJ창업투자(주)	이사	-
		C&I레저산업(주)	감사	-
		CJ과워캐스트(주)	이사	-

마. 타법인출자 현황은 다음과 같습니다.

[2009. 9. 30 현재]

(단위 : 주, 백만원, %)

법인명	상장여부	출자목적	기초잔액			증가(감소)			기말잔액			최근사업연도 재무현황	
			수량	지분율	장부가액	취득(처분)		평가손익	수량	지분율	장부가액	총자산	당기순손익
						수량	금액						
CJ 제일제당(주)	상장	투자	4,413,707	39.14	810,719			54,194	4,413,707	36.66	864,913	2,729,785	1,327
CJ 프레시웨이(주)	상장	투자	5,592,220	51.94	37,170			2,487	5,592,220	51.94	39,657	208,133	290
CJ 푸드빌(주)	-	투자	12,273,236	95.81	50,595			3,561	12,273,236	95.81	54,156	295,586	1,550
CJ 건설(주)	-	투자	8,915,707	99.92	123,962			-9,208	8,915,707	99.92	114,754	567,789	-4,075
CJ 시스템즈(주)	-	투자	621,333	62.12	14,212			1,506	621,333	62.12	15,718	74,674	631
CJ 엔터테인먼트(주)	-	투자	3,000,000	100	116,365			6,468	3,000,000	100.00	122,833	244,411	-1,667
CJ 미디어(주)	-	투자	9,374,499	50.14	56,421			-1,867	9,374,499	50.14	54,554	268,691	-5,889
(주)CJ 오쇼핑	상장	투자	4,400,901	39.99	300,924			10,805	4,400,901	39.98	311,729	1,056,177	19,701
CJ 창업투자(주)	-	투자	1,800,000	90	10,011			182	1,800,000	90.00	10,193	11,540	29
CJ GLS(주)	-	투자	2,098,342	36.52	60,802	287,275	10,342	3,681	2,385,617	41.52	74,825	338,256	1,228
CJ 올리브영(주)	-	투자	6,720,000	100	23,125			1,118	6,720,000	100.00	24,243	54,663	-322
CJ 인터넷(주)	상장	투자	6,259,500	27.46	100,545			4,585	6,259,500	27.46	105,130	266,829	8,370
CJ CGV(주)	상장	투자	8,257,000	40.05	78,187			11,658	8,257,000	40.05	89,845	524,713	6,930
엠넷미디어(주)	상장	투자	16,106,084	33.25	14,246	7,778,805	12,660	-7,101	23,884,889	49.31	19,805	122,954	-1,598

씨제이프로퍼티스(주)	-	투자	2,000,000	100	9,137	-	-	-547	0	0.00	0	9,616	-712
						2,000,000	8.59	0					
화성봉담피에프브이(주)	-	투자	0	0	0	4,700,400	23.9	-	4,700,400	78.3	19,195	72,836	-1,343
							30	4,735		4			
Lee Entertainment L.L.C.	-	투자	0	99.3	90,364		-	-	0	99.3	53,079	86,044	-155
				6			35.2	2,007		6			
CJ Japan Corp.	-	투자	4,000	100	1,823			910	4,000	100.	2,733	103,474	688
										00			
CJ Global Holdings Limited	-	투자	44,318,275	100	0			0	44,318,275	100.	0	286,292	-6,912
										00			
(주)사조해표	상	투자	903,000	12.6	3,404			4,633	903,000	12.6	8,037	210,599	-11,771
	장			1						1			
삼성에버랜드(주)	-	투자	58,823	2.35	5,180			0	58,823	2.35	5,180	-	-
삼성생명보험(주)	-	투자	639,434	3.20	518			0	639,434	3.20	518	-	-
(주)한국CATV영동방송	-	투자	95,500	2.82	2,300			0	95,500	2.82	2,300	-	-
드림허브프로젝트금융투자(주)	-	투자	2,000,000	1.00	10,000			0	2,000,000	1.00	10,000	-	-
씨제이라이온(주)	-	투자	190,000	19.0	2,563			0	190,000	19.0	2,563	-	-
				0						0			
(주)중앙일보사	-	투자	364,552	16.8	8,400	207,967	6.05	0	572,519	24.7	14,456	-	-
				8			6			0			
엔프라니(주)	-	투자	0	0.00	0	1,240,209	4.10	0	1,240,209	27.7	4,109	-	-
							9			6			
상암랜드마크프로젝트금융투자(주)	-	투자	0	0.00	0	210,000	1.05	0	210,000	1.50	1,050	-	-
							0						
합계			140,406.1	-	1,930.9	12,424.65	14.2	80.32	152,830.76	-	2,025.57	-	-
			13		73	6	79	3	9		5		

VII. 주주에 관한 사항

1. 최대주주 및 그 특수관계인의 주식소유 현황

당사의 최대주주 및 그 특수관계인의 주식소유 현황은 다음과 같습니다.

[2009. 9.30 현재]

(단위 : 주, %)

성명	관계	주식의 종류	소유주식수(지분율)						변동 원인
			기초		증가	감소	기말		
			주식수	지분율	주식수	주식수	주식수	지분율	
이재현	본인	보통주	11,937,813	43.34	0	0	11,937,813	42.01	-
정홍균	임원	보통주	7,469	0.03	0	7,469	0	0.00	임원사임
정홍균	임원	우선주	7,819	0.21	0	7,819	0	0.00	임원사임
하대중	임원	보통주	0	-	638	0	638	0.00	임원선임
김교숙	친인척	보통주	10,013	0.04	0	0	10,013	0.04	-
이경후	친인척	보통주	0	-	37,485	0	37,485	0.13	2우선주의 보 통주 전환
이경후	친인척	우선주	37,485	0.98	0	37,485	0	0.00	
CJ나눔재단	재단	보통주	112,325	0.41	51,679	0	164,004	0.58	
CJ나눔재단	재단	우선주	51,679	1.36	0	51,679	0	0.00	
CJ문화재단	재단	보통주	112,325	0.41	13,356	0	125,681	0.44	
CJ문화재단	재단	우선주	13,356	0.35	0	13,356	0	0.00	
계		보통주	12,179,945	44.22	103,158	7,469	12,275,634	43.20	
		우선주	110,339	2.89	0	110,339	0	0.00	
		합계	12,290,284	39.20	103,158	117,808	12,275,634	39.33	

※ 최대주주는 당사의 대표이사를 맡고 있는 이재현 회장이며, 최대주주의 주요 경력은 『VIII. 임원 및 직원의 현황』을 참조하시기 바랍니다.

2. 주식의 분포

보고서 작성기준일 현재 『가. 최대주주 및 그 특수관계인의 주식소유 현황』에 기재한 최대주주 외에 5% 이상 지분을 보유하고 있는 주주는 6.64%를 보유한 국민연금공단 (2009.10.8일 공시한 주식등의대량보유상황보고서(약식) 기준)이 있습니다

우리사주조합(원)은 조합계좌에 보통주 13,270주, 우선주 8주, 조합원계좌에 보통주 3,454주를 보유하고 있습니다.

3. 주식의 사무

정관상 신주인수권의 내용	·소유주식수에 비례하여 신주배정 ·경영상의 필요로 제3자배정 가능 ·전환사채 및 신주인수권부사채 발행 가능		
결산일	12월 31일	정기주주총회	사업년도 종료후 3월 이내
주주명부폐쇄시기	매년 1월 1일~1월15일		
주권의 종류	1, 5, 10, 50, 100, 500, 1000, 10000주권(8종)		
명의개서대리인	한국예탁결제원		
주주의 특전	없음	공고게재신문	중앙일보

4. 주가 및 주식거래실적

당사 주식의 최근 6개월간 주가 및 거래량은 다음과 같습니다.

(단위 : 원, 주)

종류		09. 09월	09. 08월	09. 07월	09. 06월	09. 05월	09. 04월
보통주	최 고	55,600	51,500	50,400	49,950	56,800	50,300
	최 저	47,250	48,700	41,100	40,100	46,050	37,700
월간거래량		5,332,107	4,848,914	5,996,457	4,775,132	4,829,830	5,628,048
우선주	최 고	22,900	20,900	20,650	19,300	19,850	19,500
	최 저	19,850	19,100	18,950	18,100	17,600	16,950
월간거래량		161,174	109,135	106,297	90,343	206,003	148,393
3우선주	최 고	53,000	50,900	47,350	46,300	52,000	48,000
	최 저	45,750	46,400	40,000	37,800	44,000	36,000
월간거래량		18,212	14,079	18,730	18,171	17,501	66,552

※ 2우선주의 경우 2009년 3월 11일 보통주로 전환되었습니다.

상무	권철 용	1974120 2	기획2팀	Charls Darwin	경영			2009.07.01	
----	---------	--------------	------	---------------	----	--	--	------------	--

※ 미등기임원은 전원 상근임원이며, 5년이상 당사에 재직한 경우 선임일의 기재를 생략하였습니다. 또한, 임원계약상 임기만료일이 존재하지 않아 임기만료일 기재를 생략하였습니다.

○ 타법인 임원 겸임 현황은 "VI. 4. 계열회사 등의 현황"을 참조

나. 직원의 현황

당사는 보고서 작성기준일 현재 총 66명의 직원을 고용하고 있으며 당기중 급여 총액은 2,779백만원, 1인당 평균급여는 42백만원입니다. 세부현황은 다음과 같습니다.

(단위 : 명, 년, 원)

구 분	직 원 수				평균 근속년수	연간 급여총액 (3분기 누계)	1인평균 급여액	비 고
	관리 사무직	생산직	기 타	합 계				
남	54	-	-	54	4.0	2,393,053,580	44,315,807	-
여	12	-	-	12	5.1	386,434,720	32,202,893	-
합 계	66	-	-	66	-	2,779,488,300	42,113,459	-

2. 임원의 보수 등

가. 임원의 보수

당사는 상법 제388조 및 당사 정관에 의거하여 이사의 보수한도를 주주총회의 결의로서 정하고 있으며 2009년 2월 27일 정기주주총회를 통하여 제57기 이사의 보수한도를 6,000백만원으로 정한바 있습니다. 당기 중 세부 지급내역은 다음과 같습니다.

[2009년 9월 30일 현재]

(단위 : 백만원, %)

구 분	지급 총액	주총 승인금액	1인당 평균 지급액	주식매수선택권의 공정가치 총액	비 고
등기이사 (사외이사 제외)	660	6,000	220	-	3인
사외이사 (감사위원인 사외이사 제외)	41		41	-	1인
감사위원회 위원	122		41	-	3인
계	823	6,000	118	-	-

※ 상기 감사위원회 위원은 등기이사에 포함됩니다.

나. 주식매수선택권의 부여 및 행사현황

○ 미등기임원 등

[2009년 9월 30일 현재]

(단위 : 원, 주)

부여 받은자	관 계	부여일	부여방법	주식의 종류	변동수량			미행사 수량	행사기간	행사 가격
					부여	행사	취소			
김성배 외 3명	계열회 사임원	2001.08.14	신주발행	보통주	48,000	43,031	1,000	3,969	2003.08.14~ 2010.08.13	40,000
김주형 외 19명	계열회 사임원	2002.04.27	신주발행	보통주	95,600	81,535	-	14,065	2004.04.27~ 2011.04.26	58,000
김주형 외 19명	계열회 사임원	2003.03.11	신주발행	보통주	134,300	105,090	1,300	27,910	2005.03.11~ 2012.03.10	41,000
김주형 외 22명	계열회 사임원	2004.04.08	신주발행	보통주	77,800	56,590	4,600	16,610	2006.04.08~ 2013.04.07	69,000
김주형 외 30명	계열회 사임원	2005.03.08	신주발행	보통주	94,100	61,031	10,200	22,869	2007.03.08~ 2014.03.07	71,000
신동기 외 2명	계열회 사임원	2006.03.13	신주발행	보통주	60,400	50,000	4,500	5,900	2008.03.13~ 2015.03.12	120,000
신현재 외 12명	미등기 임원	2008.02.29	신주발행	보통주	230,000	-	-	230,000	2012.02.29~ 2018.02.28	70,000
합 계	-	-	-	-	740,200	397,277	21,600	321,323	-	-

※ 9월 30일 보통주 증가 : 55,600원

[미행사 주식매수선택권의 가중평균행사가가격 : 67,523원]

주1) 미행사 주식매수선택권의 가중평균행사가가격 산출방법

부여일	미행사 수량	행사 가격	미행사수량 X 행사가격	가중평균 행사가가격
2001.08.14	3,969	40,000	158,760,000	67,523원
2002.04.27	14,065	58,000	815,770,000	

2003.03.11	27,910	41,000	1,144,310,000
2004.04.08	16,610	69,000	1,146,090,000
2005.03.08	22,869	71,000	1,623,699,000
2006.03.13	5,900	120,000	708,000,000
2008.02.29	230,000	70,000	16,100,000,000
-	321,323	-	21,696,629,000

주2) 상기현황 중 07년 9월 4일 회사분할로 인해 회사의 분할계획서 (07년 7월 26일)에 따라 CJ제일제당 주식회사에 승계한 수량은 행사분에 포함하였으며, 그 내역은 다음과 같음.

(단위 : 주)

부여 받은자	부여일	승계 수량
김성배 외 3명	2001년 08월 14일	2,516
김주형 외 19명	2002년 04월 27일	10,730
김주형 외 19명	2003년 03월 11일	19,111
김주형 외 22명	2004년 04월 08일	11,507
김주형 외 30명	2005년 03월 08일	14,615
하대중 외 61명	2006년 03월 13일	46,500
합 계	-	104,979

IX. 이해관계자와의 거래내용

1. 대주주 등에 대한 신용공여 등

가. 채무보증 내역

보고서 작성기준일 현재 당사는 해외현지법인의 원활한 자금조달 및 비용 최소화를 목적으로 국내외 금융기관으로부터의 차입금 등에 대해 78,110억원 (통화별 USD 33.9백만, JPY 2,575.5백만, CNY 22.1백만) 상당의 지급보증을 제공하고 있습니다. 당사는 이사회규정에 의거하여 건별 채무보증금액이 자기자본의 2.5% 이상일 경우 건별로 이사회 의결 후 집행하고 있으며, 자기자본의 2.5% 미만 건에 대해서는 연간 지급보증 한도를 이사회에서 일괄 승인받은 후, 그 집행을 대표이사에게 위임하고 있습니다. 현재 채무보증금액이 건별 자기자본의 2.5%를 초과하는 건은 없습니다. 또한, 해외현지법인의 채무불이행 등으로 인해 당사의 채무로 확정되어 그 채무를 대신 부담한 경우는 발생하지 않았습니다. 채무보증현황의 상세 내역은 다음과 같습니다.

(단위 : 백만원)

성명 (법인명)	관계	거래내역				채권자	비고
		기초	증가	감소	기말		
CJ Tur Yem Sanayi Ve Ticaret A.S.	계열회사	5,428		5,428	0	Citi은행	-
CJ Shenyang Feed Co., Ltd	계열회사	12,684		8,616	4,068	Citi은행	CNY 22.1백만
PT CJ Superfeed	계열회사		4,496		4,496	Citi은행	USD 3.5백만
PT CJ Feed Jombang	계열회사		1,927		1,927	Citi은행	USD 1.5백만
CJ Global Holdings, Ltd.	계열회사		32,118		32,118	수출입은행	USD 25백만
CJ Vina Agri Co., Ltd.	계열회사		5,010		5,010	Citi은행	USD 3.9백만
CJ Japan Corp.	계열회사		34,101		34,101	외환은행/SMBC	JPY 2,575.5백만
합계		18,112	77,652	14,044	81,720	-	기말 기준환율 적용

2. 대주주와의 자산양수도 등

가. 출자 및 출자지분 처분내역

당기중 회사는 취득가액 12,660백만원의 엠넷미디어(주), 10,342백만원의 씨제이지엘에스(주) 및 23,930백만원의 화성봉담피에프브이(주) 주식을 취득하였으며, 당사가 주식을 보유하였던 씨제이프로퍼티스(주)는 청산되었습니다. 또한, Lee Entertainment L.L.C의 유상감자에 따라, 35,278백만원이 회수되었습니다. 당사는 건별 타법인 출자 및 처분 금액이 자기자본의 2.5% 이상일 경우 이사회 의결 후 집행되며, 자기자본의 2.5% 미만시에는 그 결정 및 집행을 대표이사에게 위임하고 있습니다. 당기중 세부내역은 다음과 같습니다.

(단위 : 백만원)

성명 (법인명)	관계	출자 및 출자지분 처분내역					비고
		출자지분의 종류	거래내역				
			기초	증가	감소	기말	
엠넷미디어(주)	계열회사	보통주	51,177	12,660	-	63,837	지분매입
씨제이지엘에스(주)	계열회사	보통주	64,497	10,342	-	74,839	지분매입
씨제이프로퍼티스(주)	계열회사	보통주	10,000	-	10,000	0	청산
화성봉담피에프브이(주)	계열회사	보통주	0	23,930	0	23,930	지분매입
Lee Entertainment L.L.C	계열회사	보통주	50,130	-	35,278	14,852	감자
합계			175,804	46,932	45,278	177,458	-

※ 상기 내역은 취득원가 기준입니다.

3. 대주주와의 영업거래

- 해당사항이 없습니다.

4. 대주주 이외의 이해관계자와의 거래

- 해당사항이 없습니다.

X. 그 밖에 투자자 보호를 위하여 필요한 사항

1. 공시사항의 진행 및 변경사항

신고일자	제 목	신 고 내 용	신고사항의 진행상황
2009년 6월 10일	조회공시 요구 (풍문 또는 보도) 에 대한 답변(미 확정)	당사는 당사가 보유하고 있던 삼성생명 주식 1,598,595주 중 일부인 125만주를 삼성자동차(주) 채권단과 공동으로 매각을 추진하여 왔으나, 당해 주식의 매각과 관련하여 현재까지 구체적으로 확정된 사항은 없습니다. 다만, 당사가 보유하고 있던 삼성생명 주식은 07년 9월 회사 분할시 신설법인인 CJ제일제당(주)에 959,151주를 승계하였으며, 현재 639,434주를 보유 중에 있습니다. 당사는 '독점규제 및 공정거래에 관한 법률'에 따른 지주회사이며 이에 따라 동법 제 8조의 2에 의거 금융회사 주식을 보유할 수 없도록 규정되어 있는 등 해당 주식에 대한 매각의사는 변함이 없습니다. 다만, 해당 주식이 비상장주식인데다가 글로벌 금융위기로 인하여 주식시장의 변동성이 크게 확대되어 원매자를 찾는 데 어려움이 있는 관계로 매각시한을 확정하기 어려운 바, 향후 매각과 관련하여 구체적인 사항이 확정되는 대로 제공시토록 하겠습니다.	중요한 변경사항 없음
2009년 6월 19일	조회공시 요구 (풍문 또는 보도) 에 대한 답변(미 확정)	CJ주식회사에서는 (주)온미디어 인수를 검토하고 있지 않습니다. 다만, 계열회사인 (주)씨제이 오쇼핑에서 해당 사안을 검토하고 있는 것으로 확인되었습니다.	중요한 변경사항 없음

2. 주주총회 의사록 요약

당사는 최근 3년간 정기주주총회 3회, 임시주주총회 1회 등 총 4회의 주주총회를 개최하였으며 각 주주총회에서 결의한 내용들은 다음과 같습니다.

주총일자	안 건	결 의 내 용	비 고
제54기 주주총회 (2007.2.28)	1. 제1호 의안 제54기 대차대조표, 손익계산서 및 이익잉여금처분계산서(안) 승인의 건 2. 제2호 의안 이사의 선임의 건	1. 제1호 의안 배당금 : 보통주 현금 30% 1우선주 현금 31% 2우선주 현금 30% 3우선주 현금 30% 2. 제2호 의안 이재현 이사 재선임	

	<p>3. 제3호 의안 감사위원회 위원의 선임의 건</p> <p>4. 제4호 의안 이사 보수한도 승인의 건</p>	<p>조경식 이사 재선임</p> <p>3. 제3호 의안 조경식 위원 재선임</p> <p>4. 제4호 의안 보수한도 : 130억원</p>	
<p>2007년 임시 주주총회 (2007.7.26)</p>	<p>1. 제1호 의안 분할계획서 승인의 건</p> <p>2. 제2호 의안 이사의 선임의 건</p> <p>3. 제3호 의안 감사위원회 위원의 선임의 건</p> <p>4. 제4호 의안 임원퇴직금지규정 승인의 건</p>	<p>1. 제1호 의안 CJ(주)와 CJ제일제당(주)의 분할</p> <p>2. 제2호 의안 정홍균 이사 선임 유종일 이사 선임</p> <p>3. 제3호 의안 유종일 감사위원회 위원 선임</p> <p>4. 제4호 의안 임원퇴직금지규정 승인</p>	
<p>제55기 주주총회 (2008.2.29)</p>	<p>1. 제1호 의안 제55기 대차대조표,손익계산서 및 이익잉여금처분계산서(안) 승인의 건</p> <p>2. 제2호 의안 이사 선임의 건</p> <p>3. 제3호 의안 감사위원회 위원의 선임의 건</p> <p>4. 제4호 의안 이사 보수한도 승인의 건</p> <p>5. 제5호 의안 정관 일부 변경의 건</p> <p>6. 제6호 의안 주식매수선택권 부여의 건</p>	<p>1. 제1호 의안 원안대로 승인 배당금 : 없음</p> <p>2. 제2호 의안 허병우 이사 재선임 이상돈 이사 선임</p> <p>3. 제3호 의안 허병우 감사위원회 위원 재선임</p> <p>4. 제4호 의안 보수한도 : 60억원</p> <p>5. 제5호 의안 영문상호 변경 : CJ Corporation 주식매수선택권 행사시간 삭제</p> <p>6. 제6호 의안 총 12명 230,000주 부여</p>	-
<p>제56기 주주총회 (2009.2.27)</p>	<p>1. 제1호 의안 제56기 대차대조표,손익계산서 및 이익잉여금처분계산서(안) 승인의 건</p> <p>2. 제2호 의안 이사 선임의 건</p> <p>3. 제3호 의안 이사 보수한도 승인의 건</p> <p>4. 제4호 의안 정관 일부 변경의 건</p>	<p>1. 제1호 의안 원안대로 승인 배당금 : 보통주 주당 1,500원 우선주 주당 1,550원 2우선주 주당 1,950원 3우선주 주당 1,950원</p> <p>2. 제2호 의안 손경식 사내이사 재선임 하대중 사내이사 선임</p> <p>3. 제3호 의안 보수한도 : 60억원</p> <p>4. 제4호 의안 주주총회 소집통지 방법의 추가</p>	-

		증권거래법 폐지에 따른 경과규정 신설	
--	--	-------------------------	--

3. 중요한 소송사건

당사는 해당사항이 없으며, 주요 자회사의 내용은 다음과 같습니다.

가. CJ제일제당

당분기말 현재 회사가 원고로 계류중인 소송사건은 6건으로서 소송가액은 8,992백만원이며, 피고로 계류중인 소송사건은 8건으로서 소송가액은 6,394백만원(공동소송가액 1,336백만원 포함)입니다. 회사의 경영진은 이러한 소송사건의 결과가 회사의 재무상태에 중대한 영향을 미치지 않을 것으로 예상하고 있습니다.

나. CJ오쇼핑

당분기말 현재 계류 중인 소송사건은 회사가 피소된 1건(관련 금액: 5,000,000천원)과 회사가 제소한 2건(관련 금액: 4,780,438천원)이 있습니다. 상기 소송과 관련하여 회사의 경영진은 소송사건의 결과가 회사의 재무상태에 중요한 영향을 미치지 않을 것으로 예상하고 있습니다.

4. 견질 또는 담보용 어음·수표 현황

보고서 작성기준일 현재 당사는 건물 임대보증금에 대한 견질어음 1매를 은행에 제공하고 있습니다.

[기준일 : 2009. 9.30]

(단위 : 백만원)

제출처	매수	금액	비고
은행	1	1,188	건물 임대보증금
금융기관(은행제외)	-	-	-
법인	-	-	-
기타(개인)	-	-	-

5. 채무보증 현황

『IX. 이해관계자와의 거래내용』을 참조하시기 바랍니다.

6. 채무인수약정현황

해당사항이 없습니다.

7. 그밖의 우발채무 등

회사는 우리은행의 1개 은행과 한도액 30,000백만원의 기업운전 당좌대출약정을 맺고 있으며, 국민은행과 한도액 USD 107,000,000의 일반외화대출 약정을 맺고 있습니다. 또한, 용산역세권 국제업무지구 개발사업과 관련하여 서울보증보험에 계약이행보증보험등을 가입하고 있습니다.

8. 제재현황

해당사항이 없습니다.

9. 작성기준일 이후 발생한 주요사항
해당 사항이 없습니다.

10. 공모자금 사용내역
해당 사항이 없습니다.

(단위 : 원)

구 분	납입일	납입금액	신고서상 자금사용 계획	실제 자금사용 현황
-	-	-	-	-
-	-	-	-	-

XI. 부속명세서

재무상태표(대차대조표)

제57기 3분기 2009년 09월 30일 현재

제56기 2008년 12월 31일 현재

제55기 2007년 12월 31일 현재

(단위 : 천원)

과 목	제57기 3분기말	제56기말	제55기말
자산			
유동자산	597,162,099	644,694,833	48,050,687
당좌자산	597,162,099	644,694,833	48,050,687
현금및현금성자산	401,106,049	247,377,132	42,258,005
단기투자자산	154,000,000	350,095,009	
미수금	3,688,814	3,742,000	2,013,604
미수수익	9,534,247	8,179,260	29,769
선급금			58
선급비용	791,319	346,795	74,973
선급제세	241,777	1,638,484	2,051,837
단기과생상품자산	27,799,893	31,966,502	
단기이연법인세자산	0	1,349,651	1,622,441
비유동자산	2,186,493,827	2,136,435,140	2,111,363,769
투자자산	2,095,079,349	2,047,858,062	2,019,523,075
장기금융상품	5,500	5,500	5,500
장기매도가능증권	54,213,377	37,365,968	15,118,851
지분법적용투자주식	1,977,363,060	1,898,611,171	2,003,964,125
장기대여금	47,628	47,628	434,599
장기과생상품자산	63,449,784	111,827,795	

유형자산	79,343,872	81,046,537	82,947,385
토지	41,052,392	41,052,392	41,052,392
건물	65,278,741	65,270,156	65,115,156
감가상각누계액	(29,066,145)	(27,165,625)	(24,636,589)
구축물	2,681,466	2,681,466	2,681,466
감가상각누계액	(2,107,718)	(1,970,481)	(1,787,498)
차량운반구	157,366	157,366	157,366
감가상각누계액	(156,045)	(132,415)	(93,073)
공구기구비품	2,437,063	1,993,893	1,256,498
감가상각누계액	(1,393,769)	(1,178,396)	(985,579)
건설중인자산	460,521	338,181	187,246
무형자산	370,204	517,173	602,966
산업재산권	370,204	517,173	602,966
기타비유동자산	11,700,402	7,013,368	8,290,343
장기선급비용			47,740
보증금	11,700,402	7,013,368	4,193,657
장기이연법인세자산			4,048,946
자산총계	2,783,655,926	2,781,129,973	2,159,414,456
부채			
유동부채	155,590,678	248,546,015	43,292,259
미지급금	1,571,457	12,566,255	2,538,289
예수금	1,143,972	1,384,122	445,890
미지급비용	5,615,174	9,666,122	7,260,627
미지급법인세	2,007,865	89,321,574	31,609,057
예수보증금	1,684,192	1,684,192	1,438,396
유동성장기부채	142,330,957	133,923,750	
단기이연법인세부채	1,237,061		
비유동부채	583,837,314	551,876,070	399,142,266
사채	437,740,000	402,400,000	187,640,000

사채할인발행차금	(1,306,471)	(1,538,920)	(921,834)
장기차입금	127,190,900	134,552,500	200,305,700
퇴직급여충당부채	6,091,339	4,977,987	3,987,810
퇴직보험예치금	(4,301,193)	(4,094,106)	(2,421,619)
국민연금전환금	(9,975)	(12,969)	(15,642)
장기미지급비용	406,097	489,747	69,072
장기이연법인세부채	18,026,617	15,101,831	
장기파생상품부채			10,498,779
부채총계	739,427,992	800,422,085	442,434,525
자본			
자본금	156,777,615	156,777,615	156,725,060
보통주자본금	142,810,635	137,715,430	137,662,875
우선주자본금	13,966,980	19,062,185	19,062,185
자본잉여금	1,603,141,135	1,603,141,135	1,607,928,331
주식발행초과금	973,240,584	973,240,584	972,740,773
기타자본잉여금	629,900,551	629,900,551	635,187,558
자본조정	(319,014,411)	(328,273,239)	(816,811,012)
자기주식	(206,826,669)	(215,681,006)	(229,329,392)
주식선택권	4,439,159	3,159,795	1,893,466
감자차손			(492,657,853)
지분법자본조정	(122,038,523)	(118,763,764)	(97,623,797)
기타자본조정	5,411,622	3,011,736	906,564
기타포괄손익누계액	(31,202,285)	14,062,330	34,309,075
매도가능증권평가이익	3,826,885	490,615	2,856,538
매도가능증권평가손실		(276,994)	
지분법자본변동	41,057,041	86,051,077	69,489,740
부의지분법자본변동	(62,372,077)	(52,128,792)	(28,384,206)
파생상품평가손실	(13,714,134)	(20,073,576)	(9,652,997)
이익잉여금	634,525,880	535,000,047	734,828,477

법정적립금	79,869,424	79,869,424	79,869,424
임의적립금	403,116,372	161,801,200	623,669,205
미처분이익잉여금	151,540,084	293,329,423	31,289,848
자본총계	2,044,227,934	1,980,707,888	1,716,979,931
부채와자본총계	2,783,655,926	2,781,129,973	2,159,414,456

손익계산서

제57기 3분기 2009년 01월 01일 부터 2009년 09월 30일 까지

제56기 3분기 2008년 01월 01일 부터 2008년 09월 30일 까지

제56기 2008년 01월 01일 부터 2008년 12월 31일 까지

제55기 2007년 01월 01일 부터 2007년 12월 31일 까지

(단위 : 천원)

과 목	제57기 3분기		제56기 3분기		제56기 연간	제55기 연간
	3개월	누적	3개월	누적		
영업수익	109,239,498	213,208,605	78,801,024	141,959,421	148,483,675	1,973,391,788
지분법이익	100,505,809	187,204,190	70,611,574	117,392,890	115,939,089	94,325,877
로열티수익	6,598,082	18,267,417	6,050,875	16,910,328	22,726,485	
임대료수익	2,135,607	6,429,480	2,138,575	6,348,685	8,510,583	14,604,259
배당금수익		1,307,518		1,307,518	1,307,518	3,305,116
매출액						1,861,156,536
영업비용	10,153,048	46,192,845	19,145,515	41,501,425	142,032,964	1,810,351,751
지분법손실	2,085,542	21,882,396	11,272,614	18,340,729	110,006,786	98,834,114
매출원가						1,199,544,943
판매비와관리비	8,067,506	24,310,449	7,872,901	23,160,696	32,026,178	511,972,694
영업이익(손실)	99,086,450	167,015,760	59,655,509	100,457,996	6,450,711	163,040,037

영업외수익	27,712,455	69,587,030	499,094,530	555,451,195	611,193,289	65,464,739
이자수익	5,574,834	20,714,600	1,912,649	3,153,655	12,905,068	3,192,470
외환차익	10,521,907	10,525,259		4,505	11,029,340	6,336,717
외화환산이익	11,614,400	29,377,600				
매도가능증권처분이익						3,295,993
지분법적용투자주식처분이익			420,107,377	420,110,277	417,764,174	
유형자산처분이익						1,365,578
무형자산처분이익						207,409
대손충당금환입						43,651
파생상품거래이익		8,967,300				20,585,285
파생상품평가이익			76,984,050	132,079,250	169,317,550	4,346,100
잡이익	1,314	2,271	90,454	103,508	177,157	26,091,536
영업외비용	21,821,849	63,809,981	83,674,635	151,085,415	207,284,900	146,564,191
이자비용	7,977,025	22,919,402	6,633,453	18,529,305	25,052,048	55,560,356
매출채권매각손실						6,117,097
외환차손	605,974	9,883,604		29,656	1,175,440	9,830,328
외화환산손실			76,984,050	132,079,250	169,317,550	4,346,100
파생상품평가손실	11,614,400	29,377,600				
기부금	1,623,000	1,624,806	55,000	275,000	11,565,305	25,345,777
매도가능증권처분손실						38,643
지분법적용투자주식처분손실						638,151
유형자산처분손실						586,239
무형자산처분손실						118,789
파생상품거래손실						14,595,267
사채상환손실						737,836
잡손실	1,450	4,569	2,132	172,204	174,557	28,649,608
법인세비용차감전순이익	104,977,056	172,792,809	475,075,404	504,823,776	410,359,100	81,940,585

익(손실)						
법인세비용	9,636,273	21,752,725	111,988,328	116,801,685	117,529,677	43,887,140
당기순이익(손실)	95,340,783	151,040,084	363,087,076	388,022,091	292,829,423	38,053,445
주당손익						
기본주당순이익(손실)	3717원	5839원	14286원	15270원	11390원	1651원
희석주당순이익(손실)	3716원	5839원	14255원	15234원	11386원	1637원

이익잉여금처분계산서/결손금처리계산서

제56기 2008년 01월 01일 부터 2008년 12월 31일 까지 (처분확정일 : 2009년 02월 27일)

제55기 2007년 01월 01일 부터 2007년 12월 31일 까지 (처분확정일 : 2008년 02월 29일)

(단위 : 천원)

과 목	제56기	제55기
미처분이익잉여금(미처리결손금)	293,329,423	31,289,848
전기이월미처분이익잉여금(미처리결손금)	500,000	500,000
지분법평가로인한이익잉여금의변동		(7,263,597)
당기순이익(손실)	292,829,423	38,053,445
임의적립금등의이입액		461,868,005
연구및인력개발준비금		461,868,005
이익잉여금처분액	292,829,423	492,657,853
배당금	42,659,913	
현금배당	42,659,913	
주당배당금(률)		
보통주	1500원	
우선주	1550원	

2우선주	1950원	
3우선주	1950원	
감자차손의보전		492,657,853
임의적립금	250,169,510	
차기이월미처분이익잉여금(미처리결손금)	500,000	500,000

자본변동표

제57기 3분기 2009년 01월 01일 부터 2009년 09월 30일 까지

제56기 3분기 2008년 01월 01일 부터 2008년 09월 30일 까지

제56기 2008년 01월 01일 부터 2008년 12월 31일 까지

(단위 : 천원)

구 분	자본금	자본잉여금	자본조정	기타포괄손익 누계액	이익잉여금	총 계
2008.01.01 (제56기초)	156,725,060	1,555,252,267	(719,187,215)	(10,638,658)	734,828,477	1,716,979,931
회계정책변경누적효과		52,676,064	(97,623,797)	44,947,733		
수정후자본	156,725,060	1,607,928,331	(816,811,012)	34,309,075	734,828,477	1,716,979,931
주식선택권의행사	52,555	499,811	(191,290)			361,076
현물출자						
전기합병으로인한자본 잉여금의변동						
분할로인한변동						
주식보상비용			3,562,791			3,562,791
자기주식의소각						
감자차손						
감자차손의보전			492,657,853		(492,657,853)	
자기주식취득						
자기주식의기부		(5,287,007)	13,648,386			8,361,379

지분법주식투자차액			(21,139,967)			(21,139,967)
매도가능증권평가이익				(2,365,923)		(2,365,923)
매도가능증권평가손실				(276,994)		(276,994)
주식발행비						
지분법자본변동				16,561,337		16,561,337
부의지분법자본변동				(23,744,586)		(23,744,586)
파생상품평가이익						
파생상품평가손실				(10,420,579)		(10,420,579)
배당금						
지분법평가로인한이익 잉여금변동						
전기주식발행비용의정 산						
당기순이익(손실)					292,829,423	292,829,423
2008.12.31 (제56기말)	156,777,615	1,603,141,135	(328,273,239)	14,062,330	535,000,047	1,980,707,888
2008.01.01 (제56기초)	156,725,060	1,555,252,267	(719,187,215)	(10,638,658)	734,828,477	1,716,979,931
회계정책변경누적효과		52,676,064	(97,623,797)	44,947,733		
수정후자본	156,725,060	1,607,928,331	(816,811,012)	34,309,075	734,828,477	1,716,979,931
주식선택권의행사	52,555	716,064	(191,290)			577,329
현물출자						
전기합병으로인한자본 잉여금의변동						
분할로인한변동						
주식보상비용			2,728,926			2,728,926
자기주식의소각						
감자차손						
감자차손의보전			492,657,853		(492,657,853)	
자기주식취득						

자기주식의기부						
지분법주식투자차액			(21,236,330)			(21,236,330)
매도가능증권평가이익				(1,525,393)		(1,525,393)
매도가능증권평가손실						
주식발행비		(216,253)				(216,253)
지분법자본변동				45,774,733		45,774,733
부의지분법자본변동				461,446		461,446
파생상품평가이익				4,077,875		4,077,875
파생상품평가손실				(5,384,637)		(5,384,637)
배당금						
지분법평가로인한이익 잉여금변동						
전기주식발행비용의정 산						
당기순이익(손실)					388,022,091	388,022,091
2008.09.30 (제56기 3분기말)	156,777,615	1,608,428,142	(342,851,853)	77,713,099	267,105,638	2,130,259,718
2009.01.01 (제57기초)	156,777,615	1,603,141,135	(328,273,239)	14,062,330	535,000,047	1,980,707,888
회계정책변경누적효과						
수정후자본	156,777,615	1,603,141,135	(328,273,239)	14,062,330	535,000,047	1,980,707,888
주식선택권의행사						
현물출자						
전기합병으로인한자본 잉여금의변동						
분할로인한변동						
주식보상비용			3,595,599			3,595,599
자기주식의소각			8,854,337		(8,854,337)	
감자차손						
감자차손의보전						

자기주식취득						
자기주식의기부						
지분법주식투자차액			(3,191,108)			(3,191,108)
매도가능증권평가이익				3,336,270		3,336,270
매도가능증권평가손실				276,994		276,994
주식발행비						
지분법자본변동				(44,994,036)		(44,994,036)
부의지분법자본변동				(10,243,285)		(10,243,285)
파생상품평가이익						
파생상품평가손실				6,359,442		6,539,442
배당금					(42,659,914)	(42,659,914)
지분법평가로인한이익 잉여금변동						
전기주식발행비용의정 산						
당기순이익(손실)					151,040,084	151,040,084
2009.09.30 (제57기 3분기말)	156,777,615	1,603,141,135	(319,014,411)	(31,202,285)	634,525,880	2,044,227,934

현금흐름표

제57기 3분기 2009년 01월 01일 부터 2009년 09월 30일 까지

제56기 3분기 2008년 01월 01일 부터 2008년 09월 30일 까지

제56기 2008년 01월 01일 부터 2008년 12월 31일 까지

제55기 2007년 01월 01일 부터 2007년 12월 31일 까지

(단위 : 천원)

과 목	제57기 3분기	제56기 3분기	제56기 연간	제55기 연간
영업활동으로인한현금 흐름	(87,885,393)	(23,916,764)	(23,352,373)	(31,849,800)
당분기순이익(당기 순이익)	151,040,084	388,022,091	292,829,423	38,053,445

현금의유출이없는비용등의가산	84,210,401	175,578,443	322,131,695	221,455,099
감가상각비	2,276,759	2,213,101	2,944,178	58,082,462
무형자산상각비	137,579	146,788	194,663	3,304,400
퇴직급여	1,298,037	1,204,452	1,387,098	16,214,438
주식보상비용	3,595,599	3,045,163	3,983,465	4,828,152
사채할인발행차금의상각	800,107	464,284	656,580	433,190
외화환산손실		132,079,250	169,317,550	4,346,100
외환차손	8,967,300			
이연법인세자산으로인한법인세비용의증가	15,875,024	18,084,676	27,418,570	3,468,210
지분법손실	21,882,396	18,340,729	110,006,786	98,834,114
대손상각비				1,811,267
제품감모비				14,587
매도가능증권처분손실				38,643
지분법적용투자주식처분손실				638,151
단기투자자산처분손실				
매도가능증권감액손실				
재고자산평가손실				
재고자산폐기손실				13,075,716
유형자산처분손실				586,239
유형자산감액손실				
무형자산처분손실				118,789
파생상품거래손실				14,595,267
파생상품평가손실	29,377,600			
사채평가손실				

사채상환손실				737,836
기부금			6,222,805	
잡손실				327,538
유형자산평가손실				
현금의유입이없는수 익등의차감	(235,181,279)	(670,384,431)	(703,962,534)	(124,182,821)
외화환산이익	29,377,600			
외환차익	9,632,189			
지분법이익	187,204,190	117,392,890	115,939,089	94,325,877
파생상품평가이익		132,079,250	169,317,550	4,346,100
외환차손				
이연법인세자산으 로인한법인세비용의감 소				
현재가치할인차금 환입(이자수익)				
재고자산평가충당 금환입				
매도가능증권처분 이익				3,295,993
지분법적용투자주 식처분이익		420,110,277	417,764,174	
지분법적용투자주 식감액손실환입				
유형자산처분이익				1,365,578
무형자산처분이익				207,409
파생상품거래이익	8,967,300			20,585,285
이자수익		802,014	941,721	12,928
대손충당금환입				43,651
유형자산평가이익				
영업활동으로인한자 산·부채의변동	(87,954,599)	82,867,133	65,649,043	(167,175,523)
미수금의감소(증)	95,359	(1,679,549)	(1,728,396)	4,300,162

가)				
미수수익의증가	(1,354,987)	(569,097)	(8,149,492)	(48,913)
선급금의감소		58	58	1,088,361
선급비용의증가	(444,524)	(99,728)	(224,082)	(1,899,111)
선급세세의감소	1,396,707	1,051,545	413,354	(2,051,838)
미지급금의증가 (감소)	(10,994,798)	8,913,165	696,936	19,475,132
예수금의증가	(240,150)	842,654	938,232	(12,767,053)
미지급비용의증가 (감소)	(4,050,948)	(2,916,591)	2,405,495	19,655,403
미지급법인세의증 가(감소)	(87,313,709)	63,882,772	59,851,090	(20,139,313)
퇴직금의지급	(751,575)	(229,909)	(464,114)	(9,882,471)
국민연금전환금의 감소	2,994	2,673	2,673	118,600
퇴직급여충당부채 의승계	566,890		67,193	1,245,724
퇴직보험예치금의 감소(증가)	(207,087)	156,557	(1,672,487)	(3,664,730)
지분법적용투자주 식배당금	15,341,229	13,266,787	13,266,787	12,214,100
매출채권의증가				(60,899,569)
예치보증금의증가				(102,449,146)
전도금의감소				28,939
재고자산의감소				(2,598,581)
장기선급비용의증 가				(2,719,875)
매입채무의감소				(5,288,991)
선수금의감소				(2,840,288)
예수보증금의증가		245,796	245,796	1,947,935
부가세예수금의증 가(감소)				
투자활동으로인한현금	185,154,923	190,549,805	115,771,090	(152,282,841)

흐름				
투자활동으로인한현 금유입액	248,639,928	566,090,448	583,352,502	87,085,515
보증금의회수		935,943	418,113	2,718,379
건설증인자산의처 분	250,887			73,266
산업재산권의처분	11,104			269,472
단기투자자산의감 소	196,095,009			7,124,374
단기금융상품의감 소				
장기금융상품의감 소				
지분법적용투자주 식의투자금액회수				
장기매도가능증권 의처분		20,872,490	20,941,721	8,403,958
지분법적용투자주 식의처분	52,282,928	544,282,015	561,605,697	
장기대여금의회수			386,971	65,546,255
토지의처분				608,687
건물의처분				92,853
구축물의처분				23,386
기계장치의처분				1,864,460
차량운반구의처분				80,624
공구기구비품의처 분				68,941
정원의처분				210,860
개발비의처분				
파생상품의청산				
투자활동으로인한현 금유출액	(63,485,005)	(375,540,643)	(467,581,412)	(239,368,356)
단기투자자산의증		274,652,893	350,095,009	6,153,622

가				
장기매도가능증권 의취득	12,215,020	30,080,770	36,582,266	1,720,172
지분법적용투자주 식의취득	46,931,555	69,014,113	76,514,113	138,363,675
보증금의증가	3,511,733	1,544,467	3,237,824	4,596,004
공구기구비품의취 득	65,185	94,010	719,375	9,915,375
건설중인자산의증 가	751,212	154,390	277,825	58,706,690
장기대여금의증가				11,031,443
장기금융상품의증 가				
토지의취득				
건물의취득	8,585		155,000	670,607
구축물의취득				3,245
기계장치의취득				42,008
차량운반구의취득				1,000,536
정원의취득				54,000
산업재산권의증가	1,715			61,071
영업권의증가				31,051
파생상품의정산				7,018,857
재무활동으로인한현금 흐름	56,459,387	112,700,410	112,700,410	213,908,758
재무활동으로인한현 금유입액	199,119,300	117,818,556	117,602,303	963,935,964
단기차입금의차입		4,901,893	4,901,893	671,975,831
사채의발행	199,119,300	112,339,334	112,339,334	184,152,663
주식선택권의행사			361,076	
장기차입금의차입				100,000,000
주식선택권의행사 로인한보통주의발행		577,329		7,807,470

임대보증금의증가				
유상증자				
보통주의발행				
우선주의발행				
자기주식의처분				
재무활동으로인한현금유출액	(142,659,913)	(5,118,146)	(4,901,893)	(750,027,206)
현금배당금의지급	42,659,913			46,051,367
주식발행비		216,253		
단기차입금의상환		4,901,893	4,901,893	576,078,137
유동성장기부채의상환	100,000,000			127,036,382
사채의상환				
유상감자				
보통주자본금감소				
우선주자본금감소				
장기차입금의상환				
자기주식의취득				861,320
기타현금의증가				
기타현금의감소				(20,391,796)
현금의증가(감소)	153,728,917	279,333,451	205,119,127	9,384,321
기초의현금	247,377,132	42,258,005	42,258,005	32,873,684
기말의현금	401,106,049	321,591,456	247,377,132	42,258,005

【 전문가의 확인 】

1. 전문가의 확인

해당사항이 없습니다.

2. 전문가와의 이해관계

해당사항이 없습니다.