

【 대표이사 등의 확인 】

확 인 서

우리는 당사의 대표이사 및 신고업무담당이사로서 이 보고서의 기재내용에 대해 상당한 주의를 다하여 직접 확인·검토한 결과, 중요한 기재사항의 기재 또는 표시의 누락이나 허위의 기재 또는 표시가 없고, 이 보고서에 표시된 기재 또는 표시사항을 이용하는 자의 중대한 오해를 유발하는 내용이 기재 또는 표시되지 아니하였음을 확인합니다.

또한, 당사는 「주식회사의외부감사에관한법률」 제 2 조의 2 및 제 2 조의 3 의 규정에 따라 내부회계관리제도를 마련하여 운영하고 있음을 확인합니다.(「주식회사의외부감사에관한법률」 제 2 조에 의한 외감대상법인에 한함)

2010. 5. 11

씨제이(주)

대표이사

하대중



(서명)

신고업무담당이사

성홍준



(서명)

I. 회사의 개요

1. 회사의 개요

가. 회사의 법적·상업적 명칭

당사의 명칭은 씨제이주식회사라고 표기합니다. 또한 영문으로는 CJ Corporation이라고 표기합니다.

나. 설립일자 및 존속기간

당사는 1953년 8월 1일에 설립되었습니다. 또한, 1973년 6월 한국거래소 유가증권시장에 상장되었습니다.

다. 본사의 주소, 전화번호, 홈페이지 주소

주소: 서울시 중구 남대문로 5가 500

전화번호: 02-726-8114

홈페이지: www.cj.net

라. 회사사업 영위의 근거가 되는 법률

당사는 독점규제 및 공정거래에 관한 법률 제2조에 의한 지주회사입니다.

마. 중소기업 해당 여부

당사는 본 보고서 제출일 현재 중소기업기본법 제2조에 의한 중소기업에 해당되지 않습니다.

바. 주요 사업의 내용

당사는 다른회사의 주식을 소유함으로써 그 회사를 지배하는 것을 목적으로 하는 지주회사로서 보고서 작성 기준일 현재 CJ제일제당(주), (주)CJ오쇼핑, CJ엔터테인먼트(주), CJ인터넷(주) 등 총 16개의 국내자회사를 포함하고 있습니다. 주요 자회사의 주요 사업의 내용은 아래와 같으며 기타 상세한 내용은 동 공시서류의 'II. 사업의 내용'을 참조하시기 바랍니다.

(1) CJ제일제당

CJ제일제당은 1953년 제일제당공업주식회사로 출범한 이래 50여 년 동안 소재식품에서 가공식품으로 사업영역을 넓히며 우리나라 식품산업의 발전을 이끌어 왔습니다. CJ제일제당은 2007년 9월, CJ 주식회사에서 기업 분할되어 식품과 생명공학, 사료사업에 집중하는 사업회사로 새롭게 출발하였으며, 이를 통해 사업 부분에 핵심 역량을 집중하여 국내 1위 식품회사의 위치를 공고히 하고 있습니다. 주요 사업의 내용은 설탕, 밀가루, 식용유, 조미료, 장류, 육가공식품, 신선식품 등을 생산·판매하는 식품사업, 전문의약품 및 일반의약품, 아미노산 등을 생산·판매하는 생명공학사업, 동물사료를 생산·판매하는 사료사업 등입니다.

(2) (주)CJ오쇼핑

CJ오쇼핑은 대규모 스튜디오 및 업계 최고의 첨단 방송 인프라를 갖추고 고품질의 홈쇼핑 방송을제작하고 있으며, 전자상거래 전용 최첨단 물류센터와 서울, 부산 2개의 거점도시에 지역

콜센터를 운영하여 최고의 서비스를 제공하고 있습니다.

매달 약 200만명의 고객에게 발송되는 카탈로그는 1997년 창간한 이래 공간, 시간의 제약없이 계획적인 쇼핑을 할 수 있는 장점으로 고객의 지속적인 호응을 얻고 있습니다.

CJmall은 60만 여종의 다양한 상품을 구비하고 있는 인터넷 쇼핑몰로 까다로운 여성고객들의 선호도가 특히 높으며, 고품질의 상품과 합리적 가격, 안정적 배송 서비스로 높은 신뢰를 얻고 있습니다.

CJ오쇼핑은 새로운 채널과 사업 영역 개척에도 많은 노력을 기울이고 있습니다. 2005년 12월 최초로 T-commerce 전용 데이터 방송 서비스인 CJTmall을 개국함으로써 T-commerce 시대를 열었으며, 휴대폰과 인터넷 쇼핑몰이 결합된 M-commerce에도 앞선 진출로 휴대폰의 핫넘버만 누르면 바로 모바일 CJmall에 연결되는 서비스를 제공하고 있습니다.

또한 방송과 인터넷을 결합시킨 동영상 서비스인 eTV 홈쇼핑을 더욱 발전시켜 제 2의 채널로 구축하는데 성공하였습니다.

중국 상해의 동방CJ의 성공을 발판으로 2008년 10월 중국 천진에 천천CJ를 개국하였으며, 인도와 베트남 등 글로벌 기업이 되기 위한 활동에 박차를 가하고 있습니다.

사. 공시서류작성기준일 현재 계열회사의 총수, 주요계열회사의 명칭 및 상장여부
당사는 독점 규제 및 공정거래에 관한 법률상 기업집단 씨제이에 속한 계열회사로서 보고서 작성 기준일 현재 씨제이 기업집단에는 134개 계열회사가 소속되어 있으며 CJ(주), CJ제일제당(주), CJ CGV(주), CJ씨푸드(주) 등 4개사는 거래소 상장법인이고, (주)CJ오쇼핑, CJ프레시웨이(주), CJ인터넷(주), 엠넷미디어(주) 등 4개사는 코스닥 상장법인이며, 나머지 계열회사는 비상장법인입니다.

구 분	회 사 수	회 사 명
주권상장	4	CJ(주), CJ제일제당(주), CJ CGV(주), CJ씨푸드(주)
코스닥상장	4	(주)CJ오쇼핑, CJ프레시웨이(주), CJ인터넷(주), 엠넷미디어(주)
비상장법인	44	CJ건설(주), CJ시스템즈(주), CJ미디어(주), CJ지엘에스(주), CJ창업투자(주), CJ푸드빌(주), (주)CJ헬로비전, (주)조이렌트카, (주)CJ텔레닉스, CJ엠디원(주), CJ올리브영(주), (주)CJ헬로비전 해운대기장방송, (주)신동방CP, CJ파워캐스트(주), CJ엔지씨코리아(주), (주)아트서비스, (주)프리머스시네마, 수퍼피드(주), 돈돈팝(주), 에스씨로지스(주), CJ아이지(주), (주)재산커뮤니케이션즈, (주)애니파크, (주)챔프비전, (주)CJ스포츠, CJ엔시티(주), CJ엔터테인먼트(주), (주)좋은콘서트, (주)CJ헬로비전드림씨티방송, (주)트라움하우징, 씨앤아이레저산업(주), (주)씨제이무터, (주)하선정종합식품, 케이엠티브이(주), 클럽서비스(주), (주)한국케이블티브이모두방송, 이앤씨인프라(주), 화성봉담 PFV(주), (주)디시네마오브코리아, (주)마이원카드, (주)인터내셔널미디어지니언스, 동부산테마파크(주), 엠바로(주), 신의도천일염(주)
해외법인	82	CJ America, Inc., CJ Bakery, Inc., CJ Pacific Corp., Lee Entertainment L.L.C., CJ Europe GmbH, PT.C.J. Indonesia, PT.C.J. Superfeed, PT. SuperUnggas Jaya, PT. CJ Feed Jombang, CJ Philippines, Inc., CJ Dondon Farm Co., Inc, CJ Vina Agri Co.Ltd, CJ China, Ltd., CJ Qingdao Foods Co., Ltd., CJ Beijing Beverage Co., Ltd., CJ Chengdu Feed Co., Ltd., CJ Japan Corp., CJ Shenyang Feed Co., Ltd, CJ

		Qingdao Feed Co., Ltd., CJ Liaocheng Biotech Co., Ltd., CJ Guiyang Feed Co., Ltd., CJ Zhengzhou Feed Co., Ltd, CJ Nanjing Feed Co., Ltd., CJ Beijing Bakery Co., Ltd., CJ Tianjin Feed Co., Ltd., CJ Harbin Feed Co., Ltd., CJ Internet, Inc., CJ Entertainment America L.L.C., CJ Internet Japan Corp., CJ do Brasil Ltda., CJ Media Japan Co., Ltd., Annie Chun's, CJ(Qingdao) GLS Inc., CJ Food Service Co. Ltd., CJ GLS Asia Pte.Ltd, Liaocheng Lantian Cogeneration Plant Co., Ltd., Shanghai Shangying CGV Cinema Co., Ltd. CJ Nutracon Pty., CJ Changsha Feed Co., Ltd., CJ Food Service(Sanghai) Co., Ltd., PT.CJ GLS INDONESIA, CJ Global Holdings Limited, CJ GLS Malaysia SDN.BHD, CJ GLS(C) Shanghai.Co.,Ltd., CJ GLS Hong Kong Limited, CJ Logistics Netherlands B.V., CJ GLS Philippines., Inc., CJ GLS(S) Air Freight Pte Ltd., CJ GLS(S) Infotech Pte Ltd., CJ GLS(S) Shipping Pte Ltd., Conpac Warehousing Pte Ltd., CJ International Asia Pte. Ltd., CJ CGV America Holdings, Inc, CJ CGV America LA, LLC., CJ GLS America, Inc., CJ Omni, Inc., Tous Les Jours USA, LLC., CJ Feed India Private Limited, CJIT2 Holding Limited, CJ Bakery Vietnam Co., Ltd, CJ Home Shopping (Beijing) Co., LTD., CJ International Trading Co.,Ltd., CJ Food Court, LLC, CJ GLS Central America, S.A. DE C.V., CMI Holdings Limited, CJ Home Shopping (Shanghai) CO., LTD., EC DISTRIBUTION SND BHD, EC LOGISTICS(M) SDN BHD, EC SERVICE ENTERPRISE SDN BHD, Kwik Enterprise Sdn Bhd, Quick Logistics(M) Sdn Bhd, SupplyChainService Sdn Bhd, CJ Pharma Research India Pvt. Ltd, CJ CGV Holdings Limited, Tous Les Jours International Corp., CJ TOYOTA TSUSHO Phlippines Inc., CJ Century Entertainment & Media Consulting Co., Ltd., ImaginAsian Entertainment, Inc., Shanghai CJ CGV Media Consulting Co., Ltd. FOOD FESTA, CJ GLS(Thailand) Co., Ltd , STAR CJ Network India Private Ltd.
계	134	

주1) 2010년 3월 31일 현재

야. 신용평가에 관한 사항

당사는 회사채 및 기업어음 발행의 목적에 의하여 또는 기타 수시평가에 의하여 신용평가 전문기관으로부터 평가를 받고 있으며 당기중 최근에는 '10년 3월에 회사채 발행과 관련하여 한국신용평가와 한신정평가에 의해 AA- 등급을 평가받은 바 있습니다. 이러한 내용을 포함한 최근 3년간의 신용평가 현황은 다음과 같습니다.

(1) 최근 3년간 신용평가 내역

평가일	평가대상 유가증권 등	평가대상 유가증권의 신용등급	평가회사 (신용평가등급범위)	평가구분
2010.03.31	회사채	AA-	한신정(AAA~D)	본평가
2010.03.31	회사채	AA-	한신평(AAA~D)	본평가
2010.03.31	회사채	AA-	한신평(AAA~D)	정기평가
2009.07.31	회사채	AA-	한신평(AAA~D)	정기평가

2009.06.29	회사채	AA-	한신정(AAA~D)	정기평가
2009.05.12	회사채	AA-	한신정(AAA~D)	본평가
2009.05.07	회사채	AA-	한기평(AAA~D)	본평가
2009.02.04	회사채	AA-	한기평(AAA~D)	본평가
2009.02.04	회사채	AA-	한신평(AAA~D)	본평가
2008.12.31	기업어음	A1	한신평(A1~D)	정기평정
2008.12.24	기업어음	A1	한기평(A1~D)	정기평정
2008.06.30	기업어음	A1	한신평(A1~D)	본평가
2008.06.30	기업어음	A1	한기평(A1~D)	본평가

(2) 신용등급 체계

유가증권 종류	국내신용등 급 체계	무디스 (미국)	S & P (미국)	부여의미	비고
기업평가 / 회사채	AAA	Aaa	AAA	원리금 지급확실성이 최고 수준입니다.	
	AA	Aa	AA	원리금 지급확실성이 매우 높지만, AAA 등급에 비하여 다소 낮은 요소가 있습니다.	
	A	A	A	원리금 지급확실성이 높지만, 장래의 환경변화에 다소의 영향을 받을 가능성이 있습니다.	
	BBB	Baa	BBB	원리금 지급확실성이 있지만, 장래의 환경변화에 따라 저하될 가능성이 내포되어 있습니다.	
	BB	Ba	BB	원리금 지급능력에 당면문제는 없으나, 장래의 안정성면에서는 투기적인 요소가 내포되어 있습니다.	
	B	B	B	원리금 지급능력이 부족하여 투기적입니다.	
	CCC	Caa	CCC	원리금의 채무불이행이 발생할 위험요소가 내포되어 있습니다.	
	CC	Ca	CC	원리금의 채무불이행이 발생할 가능성이 높습니다.	
	C	C	C	원리금의 채무불이행이 발생할 가능성이 지극히 높습니다.	
	D	-	D	현재 채무불이행 상태에 있습니다.	

기업어음	A1	-	-	적기상환능력이 최고수준이며, 그 안전성은 현 단계에서 합리적으로 예측가능한 장래의 환경에 영향을 받지 않을만큼 높습니다.	
	A2	-	-	적기상환능력이 우수하지만, 그 안정성은 A1에 비하여 다소 열등한 요소가 있습니다.	

	A3	-	-	적기상환능력이 양호하지만, 그 안정성은 급격한 환경 변화에 따라 다소 영향을 받을 가능성이 있습니다.
	B	-	-	최소한의 적기상환능력은 인정되나, 그 안정성이 환경변화로 저하될 가능성이 있어, 투기적인 요소를 내포하고 있습니다.
	C	-	-	적기상환능력 및 그 안정성이 매우 가변적이어서 투기적인 요소가 강합니다.
	D	-	-	현재 채무불이행 상태에 있습니다.

2. 회사의 연혁

가. CJ(주)

(1) 회사의 본점소재지

서울시 중구 남대문로 5가 500

(2) 연혁 (2005.1.1 이후)

- 2005.01 중국 베이커리법인 CJ Beijing Bakery Co., Ltd. 설립
- 2005.05 중국 사료법인 CJ Tianjin Feed Co., Ltd. 설립
- 2005.06 중국 사료법인 CJ Harbin Feed Co., Ltd. 설립
- 2005.07 브라질 라이신법인 CJ do Brasil Ltda. 설립
- 2005.12 미국 식품유통법인 Annie Chun's Inc. 인수
- 2006.03 중국 열병합 발전소 Liaocheng Lantian Cogeneration Plant Co., Ltd 인수
- 2006.04 CJ EH[舊 CJ엔터테인먼트(주)] 흡수합병
- 2006.04 CJ모닝웰(주) 흡수합병
- 2006.04 중국 사료법인 CJ Changsha Feed Co., Ltd. 설립
- 2006.04 호주 식품제조법인 CJ Nutracon Pty., Ltd. 설립
- 2006.06 홍콩에 투자지주회사 CJ Global Holdings Ltd. 설립
- 2006.09 (주)해찬들 흡수합병
- 2006.11 한일약품공업(주) 흡수합병
- 2007.01 (주)하선정종합식품 인수
- 2007.01 미국 식품제조법인 CJ Omnifood, Inc.(구 Pioneer Trading, Inc.)인수
- 2007.06 회사분할 결정
 - ① 제조사업부문을 분할하여 CJ제일제당 주식회사(신설회사) 설립
 - ② 분할 후 존속회사인 CJ주식회사 지주회사로 전환
- ※ 세부내용은 분할신고서 (2007.6.12) 참조
- 2007.08 중국에 B2B 전문 유통법인인 CJ International Trading Co.,Ltd 설립
- 2007.09 CJ주식회사(존속회사)와 CJ제일제당 주식회사(신설회사)로 인적분할
- 2007.11 CJ주식회사 지주회사 전환

※ 상호의 변경 : 2008년 2월 29일 당사의 영문 상호를 'CJ Corp.'에서 'CJ Corporation'으로 변경하였습니다.

※ 합병 등 : 당사는 2006년 4월 10일 'CJ모닝웰(주)'와 'CJ EH(주)' [舊 CJ엔터테인먼트(주)]를 흡수합병하였고, 동년 9월 1일 '(주)해찬들'을 흡수합병하였습니다. 또한 동년 9월 29일 당사의 베이커리 사업부문을 CJ푸드빌(주)로 현물출자하였으며, 동년 11월 1일 '한일약품공업(주)'를 흡수합병하였습니다.

2007년 9월 1일에는 당사의 사업부문을 인적분할하여 CJ제일제당(주)를 설립하였습니다.

나. 주요 자회사의 주요 변동내용

I. CJ제일제당(주)

※ 상호의 변경 : 2008년 2월 29일 당사의 영문상호를 "CJ CheilJedang Corp"에서 "CJ CheilJedang Corporation"으로 변경하였습니다.

※ 합병 등 : 2009년 9월 1일자로 당사는 계열회사인 삼양유지(주)와 합병을 하였습니다.

II. (주)CJ오쇼핑

※ 상호의 변경 : 2009년 3월에는 기존 'CJ홈쇼핑'에서 'CJ오쇼핑'으로 사명을 변경했습니다.

※ 합병 등 : 2006년 6월 드림시티방송(주)를 인수했습니다. 드림시티방송은 서울 은평구와 경기도부천, 김포시 등을 관할하는 서부 수도권의 대표적인 SO사업자로 영업 효율성이 높은 기업으로 평가받고 있습니다. 2009년 12월에는 국내 2위의 MSP인 '온미디어'인수 계약을 체결함으로써 미디어와 쇼핑을 접목한 새로운 컨버전스(Convergence) 모델을 만들어갈 예정입니다.

※ 회사의 업종 또는 주된 사업의 변화 : CJ오쇼핑은 2006년 12월 31일 현재 대차대조표 기준으로 독점규제 및 공정거래에 관한 법률상 지주회사 요건을 충족하여 2007년 1월 1일부터 지주회사로 전환되었습니다.

3. 자본금 변동사항

공시대상기간(2006. 1. 1 ~ 2010.3.31)을 포함한 회사의 자본금 변동사항은 다음과 같습니다.

가. 증자현황

(단위 : 원, 주)

주식발행 (감소)일자	발행(감소) 형태	발행(감소)한 주식의 내용				
		종류	수량	주당 액면가액	주당발행 (감소)가 액	비고

2005.01.20	주식매수선택권 행사	보통주	3,000	5,000	58,000	-
2005.02.16	주식매수선택권 행사	보통주	1,300	5,000	58,000	-
2005.03.11	신주인수권 행사	우선주	5,000	5,000	30,000	2우선주
2005.03.17	신주인수권 행사	우선주	5,000	5,000	30,000	2우선주
2005.03.30	주식매수선택권 행사	보통주	800	5,000	40,000	-
2005.05.19	신주인수권 행사	우선주	60,000	5,000	30,000	2우선주
2005.05.27	주식매수선택권 행사	보통주	5,900	5,000	40,000	-
2005.05.27	주식매수선택권 행사	보통주	2,500	5,000	58,000	-
2005.05.27	주식매수선택권 행사	보통주	18,500	5,000	41,000	-
2005.06.10	신주인수권 행사	우선주	11,666	5,000	30,000	2우선주
2005.06.23	신주인수권 행사	우선주	5,000	5,000	30,000	2우선주
2005.08.22	신주인수권 행사	우선주	14,999	5,000	30,000	2우선주
2005.08.23	신주인수권 행사	우선주	5,000	5,000	30,000	2우선주
2005.08.29	신주인수권 행사	우선주	110,000	5,000	30,000	2우선주
2005.09.21	신주인수권 행사	우선주	20,000	5,000	30,000	2우선주
2005.09.27	신주인수권 행사	우선주	18,332	5,000	30,000	2우선주
2005.09.28	신주인수권 행사	우선주	16,666	5,000	30,000	2우선주
2005.10.31	신주인수권 행사	우선주	68,331	5,000	30,000	2우선주 10월중 행사분합산
2005.11.30	신주인수권 행사	우선주	169,995	5,000	30,000	2우선주 11월중 행사분합산
2005.11.30	주식매수선택권 행사	보통주	13,100	5,000	41,000	동일발행가액의 11월분 행사분합산
2005.11.30	주식매수선택권 행사	보통주	8,600	5,000	58,000	동일발행가액의 11월분 행사분합산
2005.11.30	주식매수선택권 행사	보통주	5,600	5,000	40,000	동일발행가액의 11월분 행사분합산
2005.12.31	신주인수권 행사	우선주	104,997	5,000	30,000	2우선주 12월중 행사분합산
2006.01.12	주식매수선택권 행사	보통주	2,000	5,000	58,000	-
2006.04.10	-	보통주	683,299	5,000	-	CJ모닝웰(주) 합병 신주
2006.04.10	-	보통주	3,176,905	5,000	-	CJ엔터테인먼트(주) 합병 신주
2006.05.31	주식매수선택권 행사	보통주	4,445	5,000	40,000	동일발행가액의 5월 행사분합산
2006.05.31	주식매수선택권 행사	보통주	17,500	5,000	58,000	동일발행가액의 5월 행사분합산
2006.05.31	주식매수선택권 행사	보통주	19,000	5,000	41,000	동일발행가액의 5월 행사분합산

2006.05.31	주식매수선택권 행사	보통주	11,700	5,000	69,000	동일발행가액의 5월 행사분합산
2006.06.30	주식매수선택권 행사	보통주	1,000	5,000	41,000	-
2006.09.01	-	보통주	1,308,724	5,000	-	(주)해찬들 합병신주
2006.10.27	주식매수선택권 행사	보통주	800	5,000	69,000	-
2006.11.01	-	보통주	1,061,231	5,000	-	한일약품공업(주) 합병신주
2006.11.29	주식매수선택권 행사	보통주	2,700	5,000	40,000	동일발행가액의 11월 행사분합산
2006.11.29	주식매수선택권 행사	보통주	300	5,000	58,000	동일발행가액의 11월 행사분합산
2006.11.29	주식매수선택권 행사	보통주	4,700	5,000	41,000	동일발행가액의 11월 행사분합산
2006.11.29	주식매수선택권 행사	보통주	2,900	5,000	69,000	동일발행가액의 11월 행사분합산
2007.01.31	주식매수선택권 행사	보통주	2,100	5,000	58,000	동일발행가액의 1월 행사분합산
2007.01.31	주식매수선택권 행사	보통주	1,400	5,000	41,000	동일발행가액의 1월 행사분합산
2007.01.31	주식매수선택권 행사	보통주	900	5,000	69,000	동일발행가액의 1월 행사분합산
2007.02.28	주식매수선택권 행사	보통주	2,300	5,000	58,000	동일발행가액의 2월 행사분합산
2007.03.31	주식매수선택권 행사	보통주	700	5,000	58,000	동일발행가액의 3월 행사분합산
2007.03.31	주식매수선택권 행사	보통주	2,000	5,000	41,000	동일발행가액의 3월 행사분합산
2007.03.31	주식매수선택권 행사	보통주	1,900	5,000	69,000	동일발행가액의 3월 행사분합산
2007.03.31	주식매수선택권 행사	보통주	2,100	5,000	71,000	동일발행가액의 3월 행사분합산
2007.05.31	주식매수선택권 행사	보통주	1,400	5,000	40,000	동일발행가액의 5월 행사분합산
2007.05.31	주식매수선택권 행사	보통주	10,600	5,000	58,000	동일발행가액의 5월 행사분합산
2007.05.31	주식매수선택권 행사	보통주	6,450	5,000	41,000	동일발행가액의 5월 행사분합산
2007.05.31	주식매수선택권 행사	보통주	4,500	5,000	69,000	동일발행가액의 5월 행사분합산
2007.05.31	주식매수선택권 행사	보통주	14,000	5,000	71,000	동일발행가액의 5월 행사분합산
2007.07.31	주식매수선택권 행사	보통주	355	5,000	40,000	동일발행가액의 7월 행사분합산
2007.07.31	주식매수선택권 행사	보통주	12,500	5,000	58,000	동일발행가액의 7월 행사분합산
2007.07.31	주식매수선택권 행사	보통주	15,200	5,000	41,000	동일발행가액의 7월 행사분합산
2007.07.31	주식매수선택권 행사	보통주	19,400	5,000	69,000	동일발행가액의 7월 행사분합산
2007.07.31	주식매수선택권 행사	보통주	28,300	5,000	71,000	동일발행가액의 7월 행사분합산
2007.11.30	주식매수선택권 행사	보통주	315	5,000	40,000	동일발행가액의 11월 행사분합산

2007.11.30	주식매수선택권 행사	보통주	315	5,000	58,000	동일발행가액의 11월 행사분합산
2007.11.30	주식매수선택권 행사	보통주	802	5,000	41,000	동일발행가액의 11월 행사분합산
2007.11.30	주식매수선택권 행사	보통주	1,197	5,000	69,000	동일발행가액의 11월 행사분합산
2007.11.30	주식매수선택권 행사	보통주	1,008	5,000	71,000	동일발행가액의 11월 행사분합산
2007.12.28	유상증자(주주우선공모)	보통주	8,328,090	5,000	81,400	CJ제일제당(주) 공개매수에 따른 유상증자
2008.05.31	주식매수선택권 행사	보통주	3,890	5,000	58,000	동일발행가액의 5월 행사분합산
2008.05.31	주식매수선택권 행사	보통주	3,827	5,000	41,000	동일발행가액의 5월 행사분합산
2008.05.31	주식매수선택권 행사	보통주	1,786	5,000	69,000	동일발행가액의 5월 행사분합산
2008.05.31	주식매수선택권 행사	보통주	1,008	5,000	71,000	동일발행가액의 5월 행사분합산
2009.03.11	-	보통주	1,019,041	5,000	-	2우선주의 보통주 전환
2009.11.30	주식매수선택권 행사	보통주	1,260	5,000	40,000	동일발행가액의 11월 행사분합산
2010.01.01	-	보통주	533,173	5,000	-	3우선주의 보통주 전환

나. 감자현황

주식감소일자	감소형태	감소한 주식의 내용				
		종류	수량	주당 액면가액	주당 감소가액	비고
2007.08.31	-	보통주	-11,276,688	5,000	-	회사 인적분할에 따른 주식분할
2007.08.31	-	우선주	-2,239,051	5,000	-	회사 인적분할에 따른 주식분할
2009.03.10	-	보통주	-145,741	5,000	-	이익소각
2009.03.11	-	우선주	-1,019,041	5,000	-	2우선주의 보통주 전환
2010.01.01	-	우선주	-533,173	5,000	-	3우선주의 보통주 전환

※ 2007년 9월 1일자로 회사가 CJ주식회사(존속회사)와 CJ제일제당 주식회사(신설회사)로 인적분할 함에 따라 동년 8월 31일을 기준으로 주식분할을 실시하였습니다.

※ 2009년 3월 10일 보통주 자기주식 145,741주를 이익잉여금으로 소각하였으며, 이에 따라 보통주자본금은 보통주 발행주식의 액면총액과 일치하지 않습니다

4. 주식의 총수 등

가. 주식의 총수

본 보고서 작성기준일인 2010년 3월 31일 현재 당사의 발행할 주식의 총수는

100,000,000주이며, 현재까지 발행한 주식의 총수는 보통주 68,088,500주, 우선주 3,587,656주, 2우선주 1,617,526주, 3우선주 846,306주 입니다.
 또한 현재까지 감소한 주식의 총수는 보통주 39,137,681주, 우선주 1,327,433주, 2우선주 1,617,526주, 3우선주 846,306주이고, 자기주식수는 보통주 3,309,308주, 우선주 1,117주, 유통주식수는 보통주 25,641,511주, 우선주 2,259,106주입니다.
 2우선주와 3우선주의 경우 존속기간 만료 및 전환사유 충족으로 각각 2009년 3월 11일과 2010년 1월 1일 전량 보통주로 전환되었습니다.

※ 세부 내역은 다음과 같습니다.

(2010. 3. 31 현재)

(단위 : 주)

구 분	주식의 종류					비고
	보통주	우선주	2우선주	3우선주	합계	
I. 발행할 주식의 총수	80,000,000	20,000,000	-	-	100,000,000	-
II. 현재까지 발행한 주식의 총수	68,088,500	3,587,656	1,617,526	846,306	74,139,988	-
III. 현재까지 감소한 주식의 총수	39,137,681	1,327,433	1,617,526	846,306	42,928,946	-
1. 감자 2. 이익소각 3. 상환주식의 상환 4. 기타	11,991,940	1,327,433	598,485	313,133	14,230,991	-
	145,741	-	-	-	145,741	-
	0	-	-	-	-	-
	27,000,000	-	1,019,041	533,173	28,552,214	-
IV. 발행주식의 총수 (II-III)	28,950,819	2,260,223	-	-	31,211,042	-
V. 자기주식수	3,309,308	1,117	-	-	3,310,425	-
VI. 유통주식수 (IV-V)	25,641,511	2,259,106	-	-	27,900,617	-

주1) '발행할 주식의 총수' 중 '우선주'의 20,000,000주는 2우선주, 3우선주를 포함.

나. 자기주식 취득/처분 현황

당사의 당기중 자기주식 변동내역으로는 3우선주의 보통주전환 등으로 보통주 자기주식이 678주 증가, 우선주 자기주식이 678주 감소하였습니다. 자세한 내용은 하기의 표를 참조하시기 바랍니다.

[2010. 3. 31 현재]

(단위 : 주)

취득방법	주식의 종류	기초				기말	비고
			취득(+)	처분(-)	소각(-)		
직접 취득	법 제165조의2에 의한 취득	보통주 (주)	1,134,000	-	-	1,134,000	-
	우선주 (주)	-	-	-	-	-	-

법 제165조의2 이외의 사유에 의한 취득	보통주 (주)	2,174,630	678	-	-	2,175,308	-
	우선주 (주)	1,795	-	678	-	1,117	-
소 계	보통주 (주)	3,308,630	678	-	-	3,309,308	-
	우선주 (주)	1,795	-	678	-	1,117	-
신탁계약등을 통한 간접취득	보통주 (주)	-	-	-	-	-	-
	우선주 (주)	-	-	-	-	-	-
총 계	보통주 (주)	3,308,630	678	-	-	3,309,308	-
	우선주 (주)	1,795	-	678	-	1,117	-

다. 보통주의 주식에 관한 사항
당사의 보통주의 주식에 대한 사항은 하기의 표를 참조하여 주시기 바랍니다.

[2010. 3. 31 현재]

(단위 : 주)

구 분		우선주
발행주식수		2,260,223
주식의 내용	이익배당에 관한 사항	보통주 배당율 + 1% (주식배당 제외)
	잔여재산분배에 관한 사항	-
	상환에 관한 사항	-
	전환에 관한 사항	-
기 타		-

5. 의결권 현황

당사가 발행한 보통주식수는 28,950,819주이며, 우선주식수는 2,260,223주입니다. 의결권이 없는 보통주 자기주식과 우선주를 차감한 의결권 행사 가능 주식수는 25,641,511주입니다.

[2010. 3.31 현재]

(단위 : 주)

구 분		주식수	비고
발행주식총수(A)	보통주	28,950,819	-
	우선주	2,260,223	-

의결권없는 주식수(B)	보통주	3,309,308	-
	우선주	2,260,223	-
기타 법률에 의하여 의결권 행사가 제한된 주식수(C)	보통주	-	-
	우선주	-	-
의결권이 부활된 주식수(D)	보통주	-	-
	우선주	-	-
의결권을 행사할 수 있는 주식수 (E = A - B - C + D)	보통주	25,641,511	-
	우선주	-	-

6. 배당에 관한 사항 등

당사는 정관에 의거 이사회 결의 및 주주총회 결의를 통하여 배당을 실시하고 있으며 배당가능이익 범위 내에서 회사의 지속적 성장을 위한 투자 및 주주가치 제고, 경영환경 등을 고려하여 적정수준의 배당율을 결정하고 있습니다. 당사는 정관 제34조, 제34조의2 및 제35조에서 배당에 관하여 다음과 같이 규정하고 있습니다.

CJ(주) 정관

第34條(利益配當) ① 利益의 配當은 매결산기말 현재의 株主名簿에 기재된 주주 또는 등록된 질권자에 金錢과 株式으로 할 수 있다.

② 利益配當에 대하여는 利子를 지급하지 아니한다.

③ 利益의 配當을 주식으로 하는 경우 회사가 數種의 株式을 발행한 때에는 주주총회의 결의로 그와 다른 종류의 株式으로도 할 수 있다.

第34條의 2(分期配當) ① 본 회사는 事業年度 개시일로부터 3월, 6월 및 9월 말일의 주주에게 理事會 決議로써 금전으로 이익을 배당할 수 있다.

② 사업년도 개시일 이후 제1항의 기준일 이전에 신주를 발행한 경우(준비금의 자본전입, 주식배당, 주식매수선택권의 행사, 전환사채의 전환청구, 신주인수권부사채의 신주인수권 행사로 인한 신주의 발행을 포함한다) 신주에 대한 분기배당에 관하여는 신주를 발행한 때가 속하는 영업년도의 직전영업년도 말에 발행된 것으로 본다.

③ 분기배당을 할 때에는 우선주식에 대하여도 보통주식과 동일한 배당률을 적용한다.

第35條(配當金支給 請求權의 消滅時效) ① 配當金의 支給請求權은 5년간 이를 행사하지 아니하면 消滅時效가 완성된다.

② 제1항의 時效의 完成으로 인한 配當金은 회사에 귀속한다.

최근 3사업연도 배당에 관한 사항

구 분	제58기 1분기	제57기	제56기
주당액면가액 (원)	5,000	5,000	5,000
당기순이익 (백만원)	30,626	172,864	292,829

주당순이익 (원)		1,097	6,192	10,591
현금배당금총액 (백만원)		-	22,433	42,660
주식배당금총액 (백만원)		-	-	-
현금배당성향 (%)		-	12.98	14.57
현금배당수익률 (%)	보통주	-	1.3	3.8
	우선주	-	3.6	10.4
주식배당수익률 (%)	보통주	-	-	-
	우선주	-	-	-
주당 현금배당금 (원)	보통주	-	800	1,500
	우선주	-	850	1,550
주당 주식배당 (주)	보통주	-	-	-
	우선주	-	-	-

※ 상기 우선주는 1우선주입니다.

II. 사업의 내용

1. 사업의 개요

가. 업계의 현황

지주회사(持株會社, Holding Company)란 다른 회사의 주식을 소유한 회사이며 단순히 주식을 소유하는 것만이 아니라, 해당회사의 법적기준 이상의 주식(의결권)을 보유함으로써 그 회사에 대하여 실질적인 지배권을 취득하는 것을 목적으로 하는 회사입니다. 지주회사는 크게 순수지주회사와 사업지주회사로 구분할 수 있습니다.

순수지주회사는 어떠한 사업활동도 하지 않고, 다른 회사의 주식을 소유함으로써 그 회사를 지배하는 것을 주된 목적으로 하며 지배하는 자회사들로부터 받는 배당금을 주된 수입원으로 하고 있습니다. 사업지주회사는 직접 어떠한 사업활동을 함과 동시에 다른 회사를 지배하기 위하여 주식을 소유하는 회사입니다.

우리나라의 지주회사제도는 독점규제 및 공정거래에 관한 법률(이하 '공정거래법')에 규정되어 있습니다. 정부에서는 1986년 공정거래법 개정시 지주회사 설립 및 전환을 금지시켰으나, 1997년 외환위기 이후 기업들의 구조조정과정을 촉진한다는 취지하에 1999년 공정거래법을 개정하여 지주회사를 허용하였습니다.

지주회사 설립은 지배구조의 투명성을 제고하고 경영의 효율성을 강화함으로써 주주 가치를 높이고, 독립적인 자율경영 및 합리적인 성과평가 시스템 구축을 용이하게 함으로써 책임 경영체제를 정착시키며, 사업부문별 특성에 적합한 의사결정 체제 확립과 경영 자원의 효율적 배분을 통해 사업 경쟁력을 강화하여 성장잠재력을 확보하고 경영위험을 최소화할 수 있는 장점이 있습니다.

나. 회사의 현황

(1) 영업개황 및 사업부문의 구분

- 당사는 다른회사의 주식을 소유함으로써 그 회사를 지배하는 것을 목적으로 하는 지주회사로서 보고서 작성 기준일 현재 CJ제일제당(주), (주)CJ오쇼팽, CJ엔터테인먼트(주), CJ인터넷(주) 등 총 16개의 자회사가 있습니다.

지주회사의 영업수익은 자회사 및 기타 투자회사의 지분법이익 등으로 구성되어 있으며, 당사는 2010년 3월 31일 기준 영업수익은 583억원, 지분법이익은 494억원, 지분법손실은 121억원입니다.

(가) 영업개황

① 자회사 현황

[2010년 3월 31일 현재]

(단위 : 천원)

회 사 명	보유주식수 (주)	지분율 (%)	장부가액	자산총액 비중(%)	비 고
CJ제일제당(주)	4,413,707	35.73	856,589,845	32.23	상장

씨제이프레시웨이(주)	5,592,220	51.89	41,608,902	1.57	상장
씨제이푸드빌(주)	12,273,236	95.81	57,789,619	2.17	-
씨제이건설(주)	8,915,707	99.92	108,593,778	4.09	-
씨제이시스템즈(주)	621,333	62.12	18,645,773	0.70	-
씨제이엔터테인먼트(주)	3,000,000	100	118,947,729	4.47	-
씨제이미디어(주)	9,374,499	49.93	53,364,825	2.01	-
(주)씨제이오쇼핑	4,400,901	39.96	319,118,327	12.01	상장
씨제이창업투자(주)	1,800,000	90	10,468,552	0.39	-
씨제이지엘에스(주)	2,385,617	41.52	79,903,896	3.01	-
씨제이올리브영(주)	6,720,000	100	24,633,079	0.93	-
씨제이인터넷(주)	6,259,500	27.46	105,708,083	3.98	상장
씨제이씨지브이(주)	8,257,000	40.05	94,453,691	3.55	상장
엠넷미디어(주)	23,884,889	49.31	18,924,063	0.71	상장
화성봉담피에프브이(주)	4,700,400	82.46	19,655,234	0.74	-
동부산테마파크(주)	300,000	50	1,278,218	0.05	-
LEE ENTERTAINMENT L.L.C	-	99.36	49,020,232	1.84	-
CJ Japan Corp.	4,000	100	2,931,012	0.11	-
CJ Global Holdings Limited..	44,318,275	100	15,665,768	0.59	-
계	147,221,284	-	1,997,300,626	75.14	-

주1) 2010년 3월말 현재 당사의 자산총액은 2,658,078백만원입니다.

주2) 자산총액비중은 2010년 3월말 자회사 주식의 장부가액을 당사의 자산총액으로 나눈 비율입니다.

주3) 상기 지분율은 보통주에 대한 지분율입니다.

② 상표권 사용료

- CJ(주)는 CJ브랜드의 소유주로서 브랜드의 가치제고 및 육성, 보호 활동을 종합적으로 수행해 나가고 있으며, 그 일환으로 2008년 1월 1일 부터는 CJ 브랜드를 사용하는 회사와 상호간에 상표권 사용계약을 체결하여 사용상의 권리와 의무를 명확히 함과 아울러 상표권 사용료를 수취하고 있습니다.

- 2010년 3월 31일 현재 당사와 상표권 사용계약을 체결하고 있는 회사는 17개사로, 상표권 사용료는 CJ 브랜드를 사용하는 회사의 매출액을 기준으로 산정하고 있으며, 2010년 3월 31일 현재까지 인식한 상표권 사용료 수익은 67억원입니다.

(나) 공시대상 사업부문의 구분

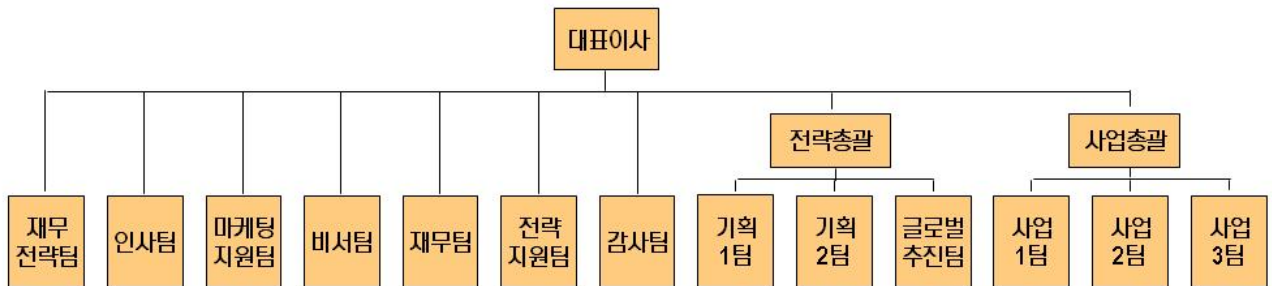
- 당사는 지주회사임에 따라 자회사의 지분 소유를 통해 발생하는 지분법 이익, 부동산소유 및 임대, 브랜드 수익, 배당 수익외에 다른 영업활동을 영위하고 있지 않아 별도로 구분된 공시대상 사업부문이 없습니다

다만, 당사는 주권상장법인으로서 자본시장과 금융투자업에 관한 법률 제161조에 의한 주요사항보고서 및 유가증권시장공시규정 제7조에 의한 주요경영사항을 공시하여야 하며, 동시에 지주회사로서 유가증권시장공시규정 제8조에 따라 자회사의 주요경영사항에 대하여 신고하여야 합니다.

신고대상 자회사의 범위는 2010년 3월 31일 대차대조표상 가액 기준으로 지주회사인 당사가 소유하고 있는 자회사 주식의 장부가액이 자산총액의 10% 이상을 차지하고 있는 자회사는 CJ제일제당(주)와 (주)CJ오쇼핑 2개사 입니다.

(2) 조직도

CJ주식회사 조직도
2010.3.



2. 주요제품 및 원재료 등

- 해당사항이 없습니다.

3. 생산 및 설비에 관한 사항

- 해당사항이 없습니다.

4. 매출에 관한 사항

- 당사는 지주회사로서 당사의 매출(영업수익)은 자회사의 지분 소유를 통해 발생하는 지분 법 이익, 부동산소유 및 임대 수익, 브랜드 수익, 배당 수익 등이 있습니다.

5. 수주상황

- 해당사항이 없습니다.

6. 시장위험과 위험관리

- 중요성의 관점에서 노출된 시장위험이 없는 관계로 기재를 생략합니다.

7. 파생상품 거래현황

당사는 환율 및 이자율 변동에 따른 위험을 회피할 목적으로 통화/이자율 스왑계약을 체결하고 있습니다. 위험회피 목적 계약의 경우 기업회계기준에 따라 특정위험으로 인한 자산·부채 및 확정계약의 공정가액의 변동위험을 회피하는 계약에서 발생한 평가손익은 당기손익으로 처리하고, 미래 예상거래의 현금흐름변동위험을 회피하는 계약에서 발생한 평가손익은 기타포괄손익누계액으로 처리하였습니다.

당분기말 당사의 파생상품계약은 전액 외화차입금에 대한 위험헤지 목적의 스왑계약으로 총 외화차입금 307백만USD에 대해 당기 중 재무제표에 반영된 외화환산이익은 11,298백만원입니다.

한편, 파생상품계약과 관련하여 당기 중 재무제표에 반영된 평가손실(당기손익)은 11,298백만원이며, 미래 예상거래의 현금흐름변동위험 회피로 당기 중 재무제표에 반영된 평가이익(기타포괄손익누계액)은 2,851백만원입니다.

당기말 현재 회사가 보유한 파생상품 및 그 계약에 관한 내용은 다음과 같습니다.

(단위 : 백만원)

계약명칭	거래상대방	계약일	만기일	체결목적	계약내용/금액/결제방법/ 중도상환가능여부/상환조건	비고
스왑계약	국민은행	2006-08	2011-08-01	위험헤지	원금 USD 107백만을 지급하고, KRW 1천억을 수취 / 고정금리 이자 5.11%를 지급하고, 변동금리 이자 1M Libor+ 35bp를 수취	-
스왑계약	BOA	2007-08	2012-08-14	위험헤지	원금 USD 100백만을 지급하고, KRW 928억을 수취 / 고정금리 이자 5.63%를 지급하고, 변동금리 이자 6M Libor+ 50bp를 수취	-

스왑계약	GS	2007-08	2012-08-14	위험해지	원금 USD 100백만을 지급하고, KRW 923억을 수취 / 고정금리 이자 5.63%를 지급하고, 변동금리 이자 6M Libor+ 50bp를 수취	-
------	----	---------	------------	------	---	---

구분	거래상대방	평가액	자산가액	평가이익	평가손실	기타포괄손익 누계액	비고
스왑계약	국민은행	17,078	-3,556	-	3,938	-382	-
스왑계약	BOA	15,584	-2,705	-	3,680	-975	-
스왑계약	GS	16,065	-2,186	-	3,680	-1,494	-

※ 공정가액 평가주체는 거래상대방 금융기관임.

8. 경영상의 주요계약 등

- 회사의 재무상태에 중요한 영향을 미치는 비경상적인 중요계약은 없습니다.

9. 연구개발활동

- 해당 사항이 없습니다.

10. 기타 투자의사결정에 필요한 사항

- 상표 관리 정책

당사는 CJ브랜드의 소유주로서 브랜드의 가치제고 및 육성, 보호 활동을 종합적으로 수행해 나가고 있으며, 그 일환으로 2008년 1월 1일부터 CJ브랜드를 사용하는 회사와 상호간에 상표권 사용계약을 체결하여 사용상의 권리와 의무를 명확히 함과 아울러 상표권 사용료를 수취하고 있습니다.

11. 주요 자회사 사업의 내용

<CJ제일제당>

1. 사업의 개요

가. 사업의 개요

(1) 식품사업

소재 사업은 성숙산업으로 설탕, 밀가루, 대두유 등 일반제품은 완만한 성장을 유지하고 있지만 고기능성·고부가가치제품에 대한 개발 및 연구가 계속되고 있습니다. 생활필수품이라는 산업특성상 수요탄력성이 낮고 경기변동에 크게 영향을 받지 않으나, 국제 원료가(원당, 원맥, 대두) 등락으로 인해 원가등락의 기복이 있습니다.

설탕, 밀가루, 식용유를 생산하는 당사의 소재식품은 강력한 시장지배력을 바탕으로 국내 시장을 선도하며 지속적으로 성장하고 있습니다. 또한 단순 소재식품에서 기능화, 고급화된 고객지향적 제품을 출시하여 변화하는 시장을 선도하고 있으며, 당사를 포함한 3~5개사가 시장을 분할(제분제외), 안정적인 수익을 창출하고 있습니다.

가공식품 사업은 웰빙에 대한 사회적 관심제고, 1인 가구수 및 여성인력 증가 등 전반적인 소비자 수요 증진에 따라 큰 폭으로 성장하고 있으며, 유통구조의 재편 등으로 인해 판촉의 요구가 높아지고 있습니다.

당사는 건강과 편의추구라는 사회적 트렌드와 고객의 니즈를 잘 반영한 가공식품을 지속적으로 출시하고 있으며, 뛰어난 맛과 품질, 강력한 브랜드 파워로 국내 종합식품회사 1위를 공고히 하고 있습니다. 가공식품 부문은 'Only One' 제품 전략을 통한 CJ제일제당의 성장 드라이버로 확고히 자리매김하고 있습니다

(2) 생명공학사업

제약부문은 전반적으로 처방의약품, 항암제 등 고수익제품 위주로 매출이 상승하고 있고, 신제품의 매출도 확대되고 있습니다. 또한 오리지널 의약품의 특허 만료에 따른 제네릭 시장의 확대를 기반으로 업계 재편 및 경쟁심화가 진행되고 있습니다.

당사는 고부가가치 제품 위주로 제품 포트폴리오를 조정하여 성장성과 수익성을 지속적으로 강화하고 있으며, Global시장 진출 기반 확보를 위하여 오송산업단지에 cGMP 공장을 건설 중에 있습니다. 주력제품으로는 고부가가치 전문 의약품인 순환조혈제제, 소화제제, 항생제제 등과 일반의약품인 컨디션, 스칼프메드 등이 있습니다.

바이오 부문은 아미노산 등 발효 및 정제 기술력과 대규모 설비투자가 요구되는 장치사업으로 내수에 비해 수출이 큰 비중을 차지하고 있습니다.

당사는 설탕, 밀가루 사업을 통해 축적한 기술과 경험을 바탕으로 1964년부터 바이오 사업에 진출한 이래 MSG, 핵산 등을 생산, 공급해왔습니다. 특히 글로벌 시장에서 뛰어난 역량을 발휘해온 핵산은 2007년 산업자원부가 선정하는 세계 일류상품에 선정되기도 하였으며, 2009년 말 기준 세계 시장점유율 1위를 기록하였습니다.

(3) 사료사업

사료사업은 국내 육류 소비율이 선진국에 비해 낮으나 국민들의 식생활 개선으로 꾸준히 육류소비가 늘어나고 있어 시장이 지속적으로 성장하고 있습니다. 또한 국내사료업계의 기술적인 발전과 원가경쟁력 제고 노력으로 수입사료가 국내 사료업계에 큰 영향을 못주고 있으며, 상위업체의 M/S가 5~7%로 절대적 시장 우위는 없는 상황입니다.

사료 부문에서는 1973년 생산을 시작한 이래 3개 공장을 가동하여 연간 100만톤 규모의 생산 능력을 갖추고 있으며, 우리나라 축산업 발전과 국민의 식생활 개선을 위해 노력해왔습니다. 또한, 꾸준한 연구개발과 품질개선을 통해 양돈, 낙농, 양계, 육계, 양어 등의 분야에서 120여종의 다양한 기능성 사료를 출시, 국내외에 공급하고 있으며, 국내 배합사료 업계 최초로 농림부 HACCP (위해요소중점관리 기준) 인증 및 ISO 인증을 받았습니다.

[주요 제품 시장점유율]

(단위 : %)

주요제품	2010년 1분기	경쟁사	비고
다 시 다	84	16	1위
사 료	6	94	3위
육 가 공(캔햄)	52	48	1위
설 탕	50	50	1위
밀 가 루(가정용)	59	41	1위
대 두 유(가정용)	46	54	1위

나. 사업부문별 재무정보

(1) 사업부문별 재무현황

(단위 : 백만원)

구 분	제 4 기 1 분기	제 3 기	제 2 기
식품사업부문			
1. 매출액			
외부매출액	756,184	2,946,584	2,634,114
부문간내부매출액	22,004	88,333	90,291
계	778,188	3,034,917	2,724,405
2. 영업손익	44,697	244,029	190,705
3. 유형 및 무형 자산	2,001,174	1,939,623	1,874,495
(감가상각비 등)	(20,282)	(79,391)	(70,474)
생명공학사업부문			
1. 매출액			
외부매출액	97,381	338,240	384,478
부문간내부매출액		-	-
계	97,381	338,240	384,478
2. 영업손익	7,468	205	43,280
3. 유형 및 무형 자산	105,331	97,590	127,327

(감가상각비 등)	(2,207)	(8,683)	(9,990)
사료사업부문			
1. 매출액			
외부매출액	114,651	545,082	460,088
부문간내부매출액		-	-
계	114,651	545,082	460,088
2. 영업손익	2,247	15,751	19,216
3. 유형 및 무형 자산	94,384	166,106	106,503
(감가상각비 등)	(2,059)	(9,197)	(8,602)
기타사업부문			
1. 매출액			
외부매출액	5,071	8,826	16,199
부문간내부매출액		-	-
계	5,071	8,826	16,199
2. 영업손익	4,859	7,945	15,208
3. 유형 및 무형 자산	3,603	1,565	2,266
(감가상각비 등)	(40)	(66)	(128)

주1) 본사 등 공통부문 손익 및 자산은 각 부문별 매출액 비율로 배부하였습니다.
주2) 부문별 영업손익의 합계는 59,271백만원이며, 부문별 거래로 인한 내부이익 1,310백만원을 차감하면 57,961백만원(손익계산서상 영업이익)이 됩니다.

2. 주요 제품 및 원재료 등

가. 주요 제품 등의 현황

(단위 : 백만원)

사업부문	매출유형	품 목	매출액(비율)
식품 사업부문	제품 상품	조미료 육가공 설탕 밀가루 식용유 등	756,184 (77.7%)

생명공학 사업부문	제품 상품	의약품 등	97,381 (10.0%)
사 료 사업부문	제품 상품	사료 등	114,651 (11.8%)
기 타 사업부문	제품 상품	제휴상품	5,071 (0.5%)

나. 주요 제품 등의 가격변동추이

(단위 : 천원)

품 목	제 4기 1분기	제 3기	제 2기
조미료(톤)	6,912	6,967	5,748
육가공(톤)	8,658	7,481	6,795
제 당(톤)	897	834	695
제 분(톤)	708	812	826
유 지(톤)	1,523	1,602	1,502
사 료(톤)	490	546	509

주1) 산출기준은 품목을 중분류로 크게 나누어 단순 평균한 가액입니다.

(2010년 1월~3월)

주2) 포장단량별, 원료배합비율 등의 이유로 세부품목간의 가격차가 다소 크며,
제분은 밀가루 부제품 (소맥피, 말분)을 제외한 기준입니다.

다. 주요 원재료 등의 현황

(단위 : 백만원)

사업부문	매입유형	품 목	구체적용도	매입액	비 고
식품사업	원재료	참 깨	참기름제조	4,163	국 내
		원료육	햄제조	12,785	국 내,수 입
		원 당	설탕제조	88,233	수 입
		원 맥	밀가루제조	42,180	수 입
		대 두	식용유제조	61,582	수 입
	상 품	옥배아	판매용	1,962	국 내
사료사업	원재료	옥수수	사료제조	17,856	수 입

	상 품	라이신	사료제조및판매	2,496	수 입
기타사업	상 품	홍삼진	판매용	426	국 내

주1) 본 매입액은 2010년 1월 1일부터 2010년 3월 31일까지 3개월치 입니다.

라. 주요 원재료 등의 가격변동추이

(단위 : US\$, 천원)

품 목		제 4기 1분기		제 3기		제 2기	
		외 화	원 화	외 화	원 화	외 화	원 화
참 깨(톤)	국 내	-	4,531	-	4,043	-	4,166
	수 입	-	-	-	-	-	-
원 당(톤)	국 내			-	-	-	-
	수 입	550	629	375	479	315	347
원 맥(톤)	국 내			-	-	-	-
	수 입	287	329	318	406	503	555
대 두(톤)	국 내			-	-	-	-
	수 입	458	523	539	688	559	616
옥수수(톤)	국 내			-	-	-	-
	수 입	225	257	238	303	294	325
소 맥(톤)	국 내			-	-	-	-
	수 입	208	238	221	282	267	294

주1) 산출기준은 수입곡물의 경우 CIF기준의 물대이며, (국제시세와 비교용이)

국내곡물은 계산서발행상 공장도착도 기준입니다.

주2) 수입원재료의 환율은 2010년 1분기 평균환율(1,144.08원/\$)을 적용하였습니다.

3. 생산 및 설비에 관한 사항

가. 생산능력

(단위 : 천톤, 생명공학-백만VIAL/TAB/CAP/SYR/SAC/BAG)

사업 부문	품 목	사업소	제 4기 1분기	제 3기	제 2기
			수 량	수 량	수 량

식품 사업	조미료 편의식품 GMP 등	부산 김포	19	71	68
	신선 냉동 육가공	음성 인천 진천	22	92	72
	장류	논산 공주	32	125	120
	제당	인천	138	544	547
	제분 프리믹스	영등포 양산	179	714	720
	유지	인천	173	706	622
생명 공학 사업	제약 수액	이천 수원 대소	179	739	757
사료 사업	사료	인천 군산 통영	245	978	978

나. 생산실적 및 가동률

(1) 생산실적

(단위 : 천톤, 생명공학-백만VIAL/TAB/CAP/SYR/SAC/BAG)

사업 부문	품목	사업소	제 4기 1분기	제 3기	제 2기
			수량	수량	수량
식품 사업	조미료 편의식품 GMP 등	부산 김포	14	54	61
	신선 냉동 육가공	음성 인천 진천	18	69	52
	장류	논산 공주	25	105	104
	제당	인천	140	530	540
	제분 프리믹스	영등포 양산	127	530	507

	유 지	인 천	161	653	637
생 명 공 학 사 업	제 약 수 액	이 천 수 원 대 소	233	611	737
사 료 사 업	사 료	인 천 군 산 통 영	193	767	779

(2) 당해 사업연도의 가동률

(단위 : 천톤)

사업 부문	품 목	사업소	4기1분기생산능력	4기1분기생산실적	가동율
			수 량	수 량	%
식 품 사 업	조 미 료 편 의 식 품 GMP 등	부 산 김 포	19	14	74
	신 선 냉 동 육 가 공	음 성 인 천 진 천	22	18	82
	장 류	논 산 공 주	32	25	78
	제 당	인 천	138	140	101
	제 분 프리믹스	영 등 포 양 산	179	127	71
	유 지	인 천	173	161	93
생 명 공 학 사 업	제 약 수 액	이 천 수 원 대 소	179	233	130
사 료 사 업	사 료	인 천 군 산 통 영	245	193	79

다. 생산설비의 현황 등

(1) 생산설비의 현황

당사는 영등포, 인천, 진천, 이천, 양산, 군산 등 18개 공장에서 설탕, 소맥분, 조미식품, 육가공식품, 대두가공식품, 사료, 의약품 등을 제조하여 판매하고 있습니다.

[사업장현황]

사업장	소재지
김포공장	서울 강서 가양 92
영등포공장	서울 구로 구로 636
인천1공장	인천 중 신흥3가 7-121
인천2공장	인천 중 신흥3가 64
신선인천공장	인천 중구 신흥동3가 51-1
이천2공장(제약)	경기 이천 마장 덕평 34
수원공장	경기도 화성시 봉담읍 와우리 221-100
진천공장	충청북도 진천군 광혜원면 광혜원리 665-1
군산공장	전북 군산군 소룡 43
대소공장	충북 음성 대소 대풍 259
논산1공장	충청남도 논산시 연무읍 죽본리 799
논산2공장	충청남도 논산시 가야곡면 야촌리 642-1
공주공장	충청남도 공주시 계룡면 봉명리 160-3
양산공장	경상남도 양산시 어곡동 871-13
부산공장	부산 사하 장림 1037
통영사료공장	경상남도 고성군 고성읍 울대리 559-1
신선음성공장	충청북도 음성군 금왕읍 내송리 156-147
소재인천3공장	인천광역시 중구 향동7가 45

[생산설비 가액 등]

당사의 주요 생산설비는 토지, 건물, 기계장치, 건설중인자산 등이 있으며, 당 기말 현재 장부가액은 2,193,355 백만원으로 전기말 대비 288백만원이 증가하였습니다.

[단위 : 백만원]

구분	토 지	건 물	구축물	기계장치	기타	건설중인자산	계
기 초	1,464,306	342,579	39,118	185,159	51,539	110,366	2,193,067
취득 및 자본적지출	-	563	30	1,707	2,568	18,960	23,828
본계정대체로인한 증감	-	4,014	-	1,154	39	(5,207)	-

처분 및 폐기	-	-	-	(1)	(96)	-	(97)
감가상각	-	(5,703)	(688)	(11,967)	(4,985)	-	(23,343)
기 타	-	(22)	(12)	(45)	(21)	-	(100)
기 말	1,464,306	341,431	38,448	176,007	49,044	124,119	2,193,355

주1) 당기말 현재 회사보유토지의 공시지가는 877,610 백만원 입니다.

주2) 당사가 보유한 건물의 시가표준액은 140,361 백만원입니다.

(09년 6월 1일 기준)

주3) 토지와 건물 이외의 자산들은 객관적인 시가 판단이 어려워 기재를 생략합니다.

주4) 오송공장 건설과 관련, 시설대 장기차입금에 대한 회사의 유형자산(토지)이

담보로 제공되어 있습니다. (담보설정금액 : 130,000백만원)

(2) 투자현황

[단위:억원]

구 분	투자기간	투자대상 자산	투자효과	총투자액	비고
신/증설	진행중	설비/건물	생산증대 등	1,163	오송공장 등
기타	진행중	지적재산권	사업권확보	78	-
합 계				1,241	-

4. 매출에 관한 사항

가. 매출실적

(단위 : 백만원)

사업부문	매출유형	품목	제4기 1분기	제3기	제2기	
식품	제품 및 상품	육가공, 제당 등	수출	39,255	182,422	131,515
			내수	716,929	2,764,162	2,502,599
			합계	756,184	2,946,584	2,634,114
생명공학	제품 및 상품	완제 의약품 등	수출	17,650	61,460	62,282
			내수	79,731	276,780	322,196
			합계	97,381	338,240	384,478
사료	제품 및 상품	사료 등	수출	700	2,471	2,635
			내수	113,951	542,611	457,453
			합계	114,651	545,082	460,088

기타	제품 및 상품	기타	수출	263	1,897	2,384
			내수	4,808	6,929	13,814
			합계	5,071	8,826	16,198
합 계			수출	57,868	248,250	198,816
			내수	915,419	3,590,482	3,296,063
			합계	973,287	3,838,732	3,494,878

나. 판매경로 및 판매방법 등

(1) 판매경로 및 주요 매출처

경로구분	주요 거래처 유형	매출비중	비 고
대리점	전문점, 복합점, 식당전문점, 특약점 등	25%	-
신경로	백화점, 수퍼, 체인본부, 편의점, 할인점 등	40%	-
실수요	음료, 라면, 사료업체 등	35%	-

(2) 판매방법 및 조건

경로구분	판매방법	대금회수조건	부대비용부담	비 고
대리점	담보에 의한 한도내 외상판매	외상기일 30일 이내	운반비 당사부담	-
신경로	담보에 의한 한도내 외상판매	외상기일 60일 이내	운반비 당사부담	-
실수요	담보에 의한 한도내 외상판매	외상기일 60~120일	운반비 당사부담	-
기 타	담보에 의한 한도내 외상판매	외상기일 60~90일	운반비 당사부담	-

(3) 판매전략

지속적인 할인점 등의 점포확산에 따라 기존경로의 구조적 경쟁력 강화를 추진 하며, 이를 통해 지속적인 강한 유통력을 구축하여, 안정적인 수익성 창출을 달성 하고자 합니다.

또한, 소비자 트렌드 변화에 대응하기 위해 적극적인 마케팅 활동의 효율성을 높이는 다양한 전략을 수행중에 있습니다.

5. 시장위험과 위험관리

가. 주요 시장 위험

(1) 환율변동에 따른 위험

당사는 원재료 수입에 의한 외화 지출이 제품 수출에 따른 외화 수입보다 많으 므로, 환율이 상승할 경우 환차손실이 발생할 수 있습니다.

(2) 시장금리 변동 위험

시장금리가 상승할 경우 이자비용 증가를 초래할 수 있습니다.

(3) 국제 곡물가격 변동 위험

당사는 원당, 대두, 원맥, 옥수수 등 주요 원재료를 해외에서 수입하고 있는 바, 국제 곡물 가격이 상승할 경우 매출원가를 상승시킬 수 있는 위험이 있습니다.

나. 위험 관리 정책

(1) 시장위험 관리 방식

당사는 불확실한 시장위험을 최소화하여 재무구조의 건전성 및 경영의 안정성 실현을 목표로 리스크 관리에 만전을 기하고 있으며, 주요 시장 위험을 최소화 하기 위해 아래와 같은 전략을 활용하고 있습니다.

(가) 환율 변동 위험 관리

US\$ 3만 미만 수입대금 및 수출대금은 SIGHT로 결제 및 네고함으로써 원천적인 환위험을 방지하고 있으며,

US\$ 3만 이상 수입대금은 무역금융을 통해 연지급하고 있으며, 적정환율로 선물환 등을 통해 환위험을 Hedge 하고 있습니다.

(나) 시장금리 변동 위험 관리

무역자금 외 외화 차입금에 대해서는 환율 및 금리 변동 위험을 Hedge하기 위해 통화스왑을 체결하고 있으며, 원화 변동금리 차입금의 경우 이자율스왑을 통해 금리 변동 위험을 Hedge 하고 있습니다.

(다) 국제 곡물가격 변동 위험 관리

국제 곡물 가격의 변동에 따른 Risk 관리를 위해 일정 부분을 상품선물 및 옵션거래를 통해 Hedge 하고 있습니다.

(2) 위험 관리 조직

당사는 시장위험관리 주관업무, 거래확인업무를 이분화하여 운영하고 있습니다. 시장 위험관리 주관업무로는 금융거래 실행, 시장위험 측정/관리/분석/보고 각종 시장위험관리를 위한 시장상황 보고 등이 있으며, 거래확인업무는 금융거래실행 관련 관리원칙 준수여부 점검, 은행의 계약 확인서를 통한 금융거래내역 확인 등이 있습니다. 재무팀, 곡물 수입부서 등 유관부서는 매주 환율 정보 등을 공유하고 있으며, 매월 외환 및 파생 협의회를 운영하여 환위험 및 곡물가격정보에 대한 사전 경보 체제를 구축하고 있습니다.

6. 파생상품 등에 관한 사항

가. 파생상품계약 체결 현황

(1) 외환 / 금리 파생상품 계약

당사는 환율변동 및 이자율 변동에 따른 위험을 회피할 목적으로 외환 /금리 파생상품계약(이자율스왑, 통화스왑 및 통화옵션, 통화 선도 계약)을 체결하고 있습니다.

파생상품의 공정가액 평가는 월말 매매기준율 등을 기초로 거래은행이 제공한 평가 내역을 이용하였습니다.

○ 이자율스왑계약

변동 금리로 인한 이자율 변동 위험을 회피하기 위해 변동 금리를 고정 금리로
스왑하는 이자율 스왑 거래를 체결하고 있으며, 이와 관련하여 발생한 평가손익
(현금흐름 위험회피회계 적용)은 법인세 효과를 제외한 -324백만원을
기타포괄손익누계액에 반영하였습니다.

(단위 : 백만원)

계약처	미결제 약정금액			평가손익(I/S)			평가손익(기타포괄손익누계)			계약일자
	계	매매목적	위험회피 목적	계	매매목적	위험회피 목적	계	매매목적	위험회피 목적	
신한은행	100,000	-	100,000	-	-	-	-416	-	-416	2006-09-01
계	100,000	-	100,000	-	-	-	-416	-	-416	

○ 통화스왑계약

외화 차입금 U\$ 2.3억에 대한 금리 및 환율 변동으로 인한 위험을 회피하기
위하여 DBS, BNP, BTMU 3개 은행과 차입금 전체에 대해서 원화 고정 금리로
변경하는 통화스왑 계약을 체결하였습니다.
차입금 평가이익 금액에 대응하는 8,426백만원은 통화스왑평가손실로
당기손익에 계상하였고, 이자율 변동 효과로 인해 발생하는 평가손익(현금흐름
위험회피회계 적용)은 법인세 효과를 제외한 -3,851백만원을 기타포괄손익
누계액에 반영하였습니다.

(단위 : 백만원)

계약처	미결제 약정금액			평가손익(I/S)			평가손익(기타포괄손익누계)			계약일자
	계	매매목적	위험회피 목적	계	매매목적	위험회피 목적	계	매매목적	위험회피 목적	
DBS	76,500	-	76,500	-2,741	-	-2,741	-2,005	-	-2,005	2008-06-02 등
BNP	113,450	-	113,450	-3,845	-	-3,845	-1,750	-	-1,750	2008-06-03 등
BTMU	60,000	-	60,000	-1,840	-	-1,840	-1,182	-	-1,182	2008-10-02
계	249,950	-	249,950	-8,426	-	-8,426	-4,937	-	-4,937	

○ 통화옵션

환율 상승에 따른 환차손 리스크를 Hedge 하기 위해 통화옵션 거래를 체결하고
있습니다. 만기가 도래한 통화옵션 계약에 대해서는 692백만원의 거래손실을 당
기 손익으로 계상하였고, 기말 만기 미도래 계약(아래 표)에 대해서는 21백만 원의 평가
이익과 1,969백만원의 평가손실을 당기 손익으로 계상하였습니다.

구 분	거래통화	계약일	만기일	금 액	거래 상대방

Range Forward 매입	USD	2009년 9월 4일 外	2010년 4월 ~ 2010년 10월	101백만\$ (48건)	CITI外
---------------------	-----	------------------	-------------------------	------------------	-------

○ 통화선도 (선물환)

환율 상승에 따른 환차손 리스크를 Hedge 하기 위한 통화선도 거래를 하고 있으며, 통화선도거래와 관련하여 계약환율 대비 환율 하락시 통화선도거래손실이 발생하는 구조입니다.

통화선도 거래와 관련하여 만기가 도래한 계약에 대해서는 645백만원의 거래손실을 당기 손익으로 계상하였고, 기말 만기 미도래 계약(아래 표)에 대해서는 918백만원의 평가손실을 당기 손익으로 계상하였습니다.

구 분	거래통화	계약일	만기일	금 액	거래상대방	비 고
선물환매입	USD	2009년 9월 10일外	2010년 4월 ~ 2010년 11월	27백만\$	CITI 外	총 21건

(2) 상품 파생상품 계약

당기말 현재 회사는 원재료 취득을 목적으로 선물거래 및 옵션계약을 체결하고 있는 바, 계약 단위 및 그 평가내역은 다음과 같습니다. 파생상품의 공정 가액은 시카고상업거래소(CME), 뉴욕국제선물거래소(ICE)에서 거래되는 상품별 표준 가격을 기준으로 거래은행이 제공한 평가 내역을 이용하였습니다.

○ 곡물선물

주요 수입 원재료 구매를 위해 시카고상업거래소(CME), 뉴욕 국제선물거래소(ICE) 를 통해 곡물의 상품선물 계약을 체결하고 있습니다. 만기가 도래한 계약에 대해서는 10,567백만원의 거래이익과 14,392백만원의 거래손실을 당기 손익으로 계상하였고, 기말 현재 만기 미도래 계약에 대해서는 1,077백만원의 평가이익과, 4,261백만원의 평가손실을 당기 손익으로 계상하였습니다.

구 분	계약단위 (Lot)		계약일	만기일
	매 입	매 도		
곡물선물	3,756	2,486	2009년 11월 13일 外	2010년 5월 ~ 2010년 7월

○ 곡물옵션

국제 곡물 시세 변동에 따른 상품 선물 가격의 급격한 변동을 Hedge 하기 위한 상품 옵션 계약으로 만기가 도래한 계약에 대해서는 7,358백만원의 거래이익과 10,570백만원의 거래손실을 당기 손익으로 계상하였고, 기말 현재 만기 미도래 계약에 대해서는 1,947백만원의 평가이익과 7,117백만원의 평가손실을 당기 손익으로 계상하였습니다.

구 분	계약단위 (Lot)		계약일	만기일
	매 입	매 도		
곡물옵션	2,924	5,614	2009년 11월 12일 외	2010년 5월~2010년 10월

7. 경영상의 주요계약 등

가. 기술도입계약 현황

계약상대방	체결시기	계약기간	계약의 목적 및 내용	대금수수방법
HORMEL社	1992.05	1992 ~ 2015	육가공 기술	계약서에 의함
야쿠르트社	1998.06	1998 ~ 2010	계약특허 및 제조기술	계약서에 의함

주1) 상기 건 외 16건의 계약 라이선스 등 총 26건의 기술도입계약이 있습니다.

나. 자산유동화를 위한 자산양도 계약 현황

(단위 : 백만원)

계약당사자		신탁일	만기일	신탁금액	비고
양도인 또는 위탁자	양수인 또는 수탁자				
CJ제일제당	(주)국민은행	2007.09.28	2011.03.28	382,831	국민은행은 씨제이제사차유동화전문(유)에 1종수익권을 양도하고 씨제이제사차유동화전문(유)가 채권을 발행 (채권발행액:2,400억원)

주1) 신탁금액은 2010년 3월 31일 기준으로 평가한 금액입니다.

8. 연구개발활동

가. 연구개발활동의 개요

(1) 연구개발 담당조직

당사의 연구개발 담당조직은 식품연구소, 제약연구소, 바이오연구소, 사료/축산연구소 등 4개소입니다.

각 연구소는 해당 사업부문의 장/단기 계획에 맞추어 출시할 신규제품 및 차세대 성장 동력을 확보하기 위한 연구개발에 매진하고 있습니다.

(2) 연구개발비용

(단위 : 백만원)

--	--	--	--	--

과 목	제 4기 1분기	제 3기	제2기	제1기
연구개발비용 계	14,854	51,985	51,684	14,744
연구개발비/매출액비율 [연구개발비용계/당기매출액X100]	1.53%	1.35%	1.48%	1.47%

나. 연구개발 실적

연구과제	연구기관	연구결과 및 기대효과	제품명
라이신_2010	바이오기술연구 원	고수율/고생산성 라이신 생산균주 및 공정개발	라이신
c.쓰레오닌_2010	바이오기술연구 원	코리네박테리아 유래 고수율 쓰레오닌 생산균주의 개발	개발단계 (기존 쓰레오닌 별도과제)
MSG_2010	바이오기술연구 원	고수율 MSG 생산균주 개발	MSG
트립토판_2010	바이오기술연구 원	직접 발효법에 의한 트립토판 생산 기술 개발	개발단계
쓰레오닌_2010	바이오기술연구 원	사료첨가용 필수 아미노산으로, 대장균을 이용하여 직접 발효법으로 쓰레오닌 생산균주 개발	쓰레오닌
GMP_2010	바이오기술연구 원	GMP 생산균주 및 공정 개발	GMP
IMP_2010	바이오기술연구 원	IMP 생산균주 및 공정 개발	IMP
발린_2010	바이오기술연구 원	발린 생산균주 개발 및 공정개발	개발단계
메치오닌_2010	바이오기술연구 원	사료 첨가용 아미노산인 L-메치오닌의 생물학적 생산 공법 개발	개발단계
NIACIN_2010	바이오기술연구 원	사료 첨가용 비타민의 발효 공법을 이용한 생산 공법 개발	개발단계
S1 P_2010	바이오기술연구 원	대체항생제로서 박테리오파아지 (PHI)를 이용한 사료첨가제 개발	BIOTECTOR S1
글루코사민_2010	바이오기술연구 원	발효 기반 균주로 코리네 글루타미쿰을 이용한 글루코사민 생산균주 개발	개발단계
시스테인_2010	바이오기술연구 원	시스테인 발효 생산 breakthrough 기술을 개발 동물성 원료 추출 제품 대비 가격 경쟁력을 갖춘 시스테인 발효 기술을 개발	개발단계
Probiotics_2010	바이오기술연구	양어 probiotics 개발 ,양어항균파아지와의 복합제품 개발 및	개발단계

	원	양돈, 양계 probiotics 제품개발	
착유제품개발	사료/축산연구소	대사 아미노산 설계 기술을 적용을 통한 유량 증가 제품 개발	뉴아미노텍
착유제품개발	사료/축산연구소	비유 후기 BCS 3.5을 목표로한 국내 최초의 체형조절 전용 사료 개발	BCS TOP
송아지유축사료개발	사료/축산연구소	초유와 가장 근접한 면역 효과를 낼 수 있는 송아지 용 대용유 개발	아미노텍 대용유
자돈 폐사율 저감제품	사료/축산연구소	소모성 질병에 대응할 수 있는 영양적, 소화기적 기능 강화 제품 개발	헬씨마이스터(자돈)
모돈 항병성 강화제품 개발	사료/축산연구소	질병 상재 농장용 모돈 항병성 강화 제품 개발	헬씨마이스터(모돈)
동물 병원용 기능성 사료개발	사료/축산연구소	홀리스틱 용 애견 제품 개발	엔후레쉬 네이처
양돈 펠릿제품 개발	사료/축산연구소	가루사료 대비 사료효율 우수한 펠릿 신제품의 개발을 통한 농장생산비 절감	퍼펙트 세이브
건면제품개발 2010	식품연구소	세계적인 파스타 전문회사 PAGANI社와 CJ제일제당이 기술 제휴하여 100% 듀럼밀 세몰리나와 알프스의 깨끗한 물로 만든 최상의 알단테 식감의 정통 스파게티	이탈리마 스파게티건면
2010 캔 시장지위 강화	식품연구소	B2B 업무용 스텝 클래식 제품	스텝클래식 1.81KG
프리미엄 개량된장(국산유기농)	식품연구소	국산유기농콩,국산천일엽과 물로만 담근 해찬들 유기농 된장	유기농된장
냉동 기존제품 경쟁력강화 2010	식품연구소	L-글루타민산나트륨을 사용하지 않고, 신선한 오징어와 새우, 부추, 양파, 대파가 들어가고, 백설 군만두 전용 밀가루를 사용하여 더욱 바삭한 만두피 트랜스지방 안심제품이며, -30℃ 이하에서 급속냉동시켜 다양한 재료의 신선함이 제대로 살아있는 군만두	해물군만두
FDT-도네페질	제약연구소	개량신약 제품으로 기존 일반정을 속봉해정으로 개발하여 복용편리성을 개선한 약물로 '10년 11월 5mg을 출시하고, 현재 10mg 용량 출시허가 진행 중임	에이페질 FD

주1) 상기 연구과제 이외 현재 진행중인 연구과제는 197건 입니다.

9. 기타 투자의사결정에 필요한 사항

가. 지적재산권 보유 현황

당사가 영위하는 사업과 관련하여 중요한 특허권의 내역은 다음과 같습니다.

명칭	취득일	내용	근거법	소요인력 및 기간	상용화
L-라이신 균주	'07.12	특정 유전자 불활성화에 의해 라이신 생산능력이 향상된 균주	특허법	발명자 3인 1년 소요	양산중
L-쓰레오닌 균주	'08.9	L-쓰레오닌 생산 변이주 및 L-쓰레오닌 생산방법	특허법	발명자 4인 1년 소요	양산중

나. 환경관련 사항

당사는 기업의 지속가능한 발전을 위해 친환경/고객경영을 추구하고 있으며, 이에 따라 지구온난화 방지를 위한 온실가스의 감축 및 녹색소비를 촉진하는 활동을 지속적으로 전개하고 있습니다. 구체적 내용은 다음과 같습니다.

(1) 탄소성적표지 시행

당사의 대표 브랜드인 햇반에 탄소성적표지를 시행함으로써 제품의 생산 전 과정을 통하여 배출되는 온실가스량에 대한 정보를 소비자에게 제공하고 있습니다.

이를 통해 소비자에게 환경문제에 대한 경각심을 심어주고 온실가스 배출량이 적은 제품을 구매하도록 유도함으로써 궁극적으로 친환경제품의 생산 및 소비 문화를 정착시키는 데 기여할 것으로 기대하고 있습니다.

(2) 친환경 포장재 도입 및 포장재 사용 감축

일부 상품 포장재 제조에 들어가는 플라스틱 성분의 함유를 줄이고 무기재료로 대체하고 있습니다. 또한 인쇄 시 필요한 유기용제 대신 식물성 기름을 사용함으로써 친환경 상품을 출시하고 있습니다. 이와 함께 각종 포장재의 구조개선 및 제작기술의 선진화를 통해 환경친화적인 제품을 소비자에게 공급하고자 노력하고 있습니다.

<(주)CJ오쇼핑>

1.사업의 개요

가.각 사업부문 시장여건 및 영업개황

1) 산업의 특성

한국의 케이블 TV산업은 장기적인 국가기간정보통신망의 구축과 다채널 방송에 의한 문화수준 향상정책의 일환으로 1995년 시작되었습니다.

케이블 TV업계는 프로그램공급자(PP), 시스템운영자(SO), 전송망사업자(NO)로 구성되어 있으며 홈쇼핑사는 프로그램공급자(PP)에 속합니다.

TV홈쇼핑은 상품에 대한 특징과 정보 등을 상세히 설명하는 프로그램을 지역시스템운영자(SO)를 통해 케이블 TV가입자에게 생방송으로 송출하고 시청자로부터 전화를 통해 주문 및 대금을 결제받은 후 상품을 고객이 원하는 장소까지 배송해 주는 과정을 거치게 됩니다.

케이블 TV를 기반으로 출발한 홈쇼핑은 상품 소싱 능력, 체계적 물류시스템, 축적된 양질의 DB를 바탕으로 카탈로그, 인터넷 등의 매체까지 영역을 확대해 각 매체별 점유율 순위를 기록하고 있습니다.

국내 홈쇼핑사로는 1995년 8월 1일 최초로 전파를 송출한 CJ오쇼핑을 비롯하여, GS홈쇼핑, 현대홈쇼핑, 롯데홈쇼핑, 농수산홈쇼핑의 총 5개사가 있습니다.

2) 성장성

국내 홈쇼핑 산업은 매년 성장을 거듭하고 있는데, 이러한 성장 배경 및 요인을 세가지로 나누어 보면 다음과 같습니다.

가) 산업인프라 완비

한국케이블 TV방송 가입자는 1,529만명 (한국 케이블 TV협회 홈페이지 참고, 2009년 12월 기준), 초고속 인터넷 서비스 가입자는 1,610만명 (한국 케이블 TV협회 홈페이지 참고, 2009년 9월 기준)으로 보급률 기준 세계 최고를 기록하고 있습니다. 또한 홈쇼핑 결제의

90% 수준을 차지하는 신용카드 산업의 발전 및 전문 택배회사의 등장, 외곽 도로망 발달에 따른 빠른 배송 등이 홈쇼핑 성공을 가능케 하고 있습니다.

나) 문화적 특성

TV홈쇼핑의 주 고객층은 가정에서 구매결정권을 갖고 있는 주부입니다.전업주부 비율이 높은 우리나라의 경우, 주부들은 다양하고 유익한 상품 및 생활정보에 엔터테인먼트적 요소가 가미되어 시각적인 즐거움이 있는 홈쇼핑을 즐겨보는 것으로 나타나고 있으며, 최근에는 상품의 다양성이 증대되면서 남성고객이 확대되고 있으며, 인터넷 접속이 용이한 사회적 특성으로 인해 젊은층을 중심으로 인터넷쇼핑몰 역시 지속적으로 성장하고 있는 추세입니다.

다) 라이프스타일의 변화

소비자의 구매패턴은 편리성과 합리성을 추구하는 방향으로 변화하고 있습니다. 홈쇼핑은 중간유통을 배제한 직거래로 오프라인에 비해 가격 경쟁력을 갖고 있으며, 30일 이내의 교환, 반품 정책으로 소비자의 신뢰도가 늘어나면서 홈쇼핑 이용율 및 반복구매율이 증가하고 있습니다.

3) 경기변동의 특성

점진적인 경기회복의 영향 및 3월까지 이어진 한파 및 황사 등의 시즌상품 수요 증가, 유통업계의 전반적인 프로모션 강화 영향 등으로 소비심리가 회복추세에 있습니다.

4) 국내외 시장여건

가) 경쟁상황

현재 국내 홈쇼핑 시장은 CJ오쇼핑, GS홈쇼핑 2개의 선발업체와 2001년 방송을 시작한 후발 3사(현대홈쇼핑, 롯데홈쇼핑, 농수산홈쇼핑) 등 총 5개사가 경쟁하고 있습니다.

나) 시장의 안정성

경쟁 격화와 이에 따른 시장의 불확실성 증대에도 불구하고 TV홈쇼핑 사업은 온라인소매의 플랫폼으로서 확고한 위치를 구축해왔습니다. TV홈쇼핑에서 확보한 소비자의 신뢰와 강력한 브랜드 이미지는 인터넷 쇼핑, 카탈로그 판매를 포함한 온라인 쇼핑의 확고한 사업 초석이 되고 있으며, 배송, 결제시스템과 상품, 고객 정보는 온라인 쇼핑사업의 인프라로써 활용되고 있습니다. 실제 홈쇼핑 사업자들은 TV홈쇼핑을 기반으로 하여 중장기적으로 인터넷 쇼핑몰, 카탈로그 판매 등의 매출 비중을 대폭 확대하여 주력 사업부문으로 육성시켜왔습니다.

다) 시장점유율 추이

구 분	2009년 연간	2008년 연간	2007년 연간
CJ오쇼핑	24.8%	25.1%	27.6%
GS홈쇼핑	26.9%	29.5%	33.4%
기타 3사	48.3%	45.4%	39.0%
계	100.0%	100.0%	100.0%

※ 출처 : 2010년 2월 19일, 한국온라인쇼핑협회 배포 자료 (취급고 기준)

5) 시장에서 경쟁력이 좌우하는 요인 및 회사의 경쟁상 장단점

CJ오쇼핑은 2010년 3월 한국 산업의 브랜드파워(K-BPI)에서, 2009년 9월에는 국가브랜드

경쟁력지수(NBCI)에서 각각 TV홈쇼핑 부문 1위를 차지하였으며, 12월에는 국가고객만족도(NCSI) TV홈쇼핑부문에서 8년 연속 1위, 인터넷몰 부문에서는 6년 연속 1위기업으로 선정되었습니다. 이는 브랜드 인지도, 신뢰도, 상품력, 배송 품질, 고객 불만 정도 등으로 경쟁력을 평가하는 시장에서 당사의 역량이 우수함을 입증한 것으로, 향후 이 영향력있는 입지를 바탕으로 Trendy Life-Style Shopper로 발돋움할 수 있을 것으로 예상됩니다.

당사의 외형(취급고)은 판매채널을 기준으로 TV, 카탈로그, 인터넷으로 구분되고, 그외 기타부분으로 구분하고 있습니다. 10년 1분기 TV는 유형상품군의 호조에 힘입어 외형이 전년 동기 대비 19.6% 증가하고 역대 최고의 분기 영업이익을 달성하였습니다. Only one 상품군 강화로 Trendy lifestyle shopper로서의 입지를 강화함으로써 외형확대를 지속적으로 추진할 것입니다. 카탈로그는 상품 페이지수 증가로 전년 대비 소폭 증가하였고, 인터넷부분은 상품 line-up정비, 프로모션 기획전 강화 등으로 전년 대비 21.4% 증가하였으며, 향후 취급고 및 매출을 점진적으로 확대해 나갈 것입니다. 당사의 세부 사업부분별 정보 내역은 다음과 같습니다

나. 사업부분별 재무정보

1) 사업부분별 재무정보

[2010. 3. 31 현재]

(단위 : 백만원)

구분	제17기 1분기	제16기 1분기	제16기	제15기	제14기
방송판매사업부					
1. 매출액	125,472	114,129	490,042	389,632	364,694
2. 영업손익	25,448	22,119	88,451	66,880	49,930
카탈로그판매사업부					
1. 매출액	14,212	14,027	59,084	63,852	60,376
2. 영업손익	899	756	1,541	5,125	3,837
인터넷판매사업부					
1. 매출액	19,221	16,390	70,707	62,820	71,105
2. 영업손익	1,887	2,507	5,637	12,053	12,334
기타					
1. 매출액	5,323	6,444	24,320	26,116	22,634
2. 영업손익	1,850	1,358	6,729	3,192	4,749

*부문별 영업손익은 매출액 등을 기준으로 안분하였고, 자산 및 감가상각비는 사업부분별 구분회계를 하지 않음으로 기재하지 않았습니다.

2) 공통비 배부기준

당사의 모든 비용은 최대한 직접 귀속하는 것을 원칙으로 하며, 직접귀속이 곤란한 비용(영

업 및 전사 공통비)에 한해서는 합리적 배부기준을 적용하고 있습니다. 전사 및 영업부문 공통비는 계획 매출이익에 의해서 각 매체(TV, 인터넷, 카탈로그 등)에 배부하고 있으며, 각 채널 내의 공통비는 TV는 편성시간, 인터넷은 취급고, 카탈로그는 지면면적으로 배부하고 있습니다. 또한 물류부문에 대한 비용은 배송 형태별 가중치를 부여한 물동건수에 의해, 콜부문에 대한 비용은 표준단가제를 도입, 적용하고 있습니다.

당사 공통자산으로는 크게 본사 건물 및 ERP시스템이 있으며, 각 매체에 계획 매출이익으로 배부됩니다. 2008년 공통비의 경우 실적 매출이익으로 각 매체에 배부하였으나, 2009년부터는 계획 매출이익으로 배부하고 있습니다. 이는 손익관리에 대한 책임을 강화한다는 의미로 해석할 수 있습니다.

다.신규사업의 내용과 전망

1) 개요

2009년 3월 20일 당사는 인도 홈쇼핑 사업 진출을 위한 출자금액을 확정하는 내용을 이사회에서 결의 하였습니다. 출자회사는 홍콩에 본사를 둔 스타그룹과 홈쇼핑 합자법인인 STAR CJ Network India Private Limited(이하 'SCN')로 총 출자금 55백만달러의 50%에 해당하는 27.5백만달러를 3개년에 걸쳐 분할하여 출자할 예정입니다. SCN은 현재 인도에서 하루 6시간방송 중인 상황이며, SC홈쇼핑 전용 채널을 이용해 24시간 홈쇼핑 방송을 송출할 예정입니다. 이로써 당사는 중국에서의 성공 노하우를 기반으로 인도 고객의 트렌드에 맞는 최적화된 홈쇼핑 서비스를 제공해 인도 지역에서 성공하여, 세계 최고 수준의 홈쇼핑사로 도약할 수 있는 기틀을 마련할 수 있게 되었습니다.

2) 시장특성과 목적

중국 시장 진출에 이어 11억의 인구와, 8,000만 유료 TV가시청 가구를 보유한 인도 시장 진출을 통한 지속적인 성장 동력 마련 및 진정한 Globalization 실현하는데 그목적이 있습니다.

3) 인도 유통업 및 홈쇼핑 현황

현재 인도 소매시장 규모는 약 USD 3500억으로 향후 연평균 12~15%대의 성장 예상하며 (2015년 2배 규모로 성장 예상), 현재 현대화된 유통 시장 규모는 전체 유통시장의 4%로 낮으나 연 평균 30% 이상 성장 중입니다.

현재 인도 전체 홈쇼핑시장은 약 1억 달러 수준으로 미약하지만, 매년 15%의 이상의 높은 성장률을 보이고 있습니다. 현재까지 외국기업에 의해 운영되는 TV 홈쇼핑 채널은 없으며, 시장 또한 초기 단계입니다. 아직까지는 9~15분 정도의 인포머셜 광고가 주류를 이루고 있으며, 24시간 홈쇼핑 전용 채널로는 TVC, Asian Sky shop과 작년에 개국한 HS18 3개 업체가 있으나, 이중 HS 18 이 유일하게 규모를 갖춘 홈쇼핑 업체입니다.

4) 투자 및 예상 자금소요액

인도 시장 투자관련하여 예상 자금 소요액은 다음과 같습니다.

[2009. 12. 31 현재]

(단위 : \$million)

구분	2009	2010	2011	Total
총투자예상액	17.2	32.0	5.8	55.0

CJOS투자예상액	8.6	16.0	2.9	27.5
-----------	-----	------	-----	------

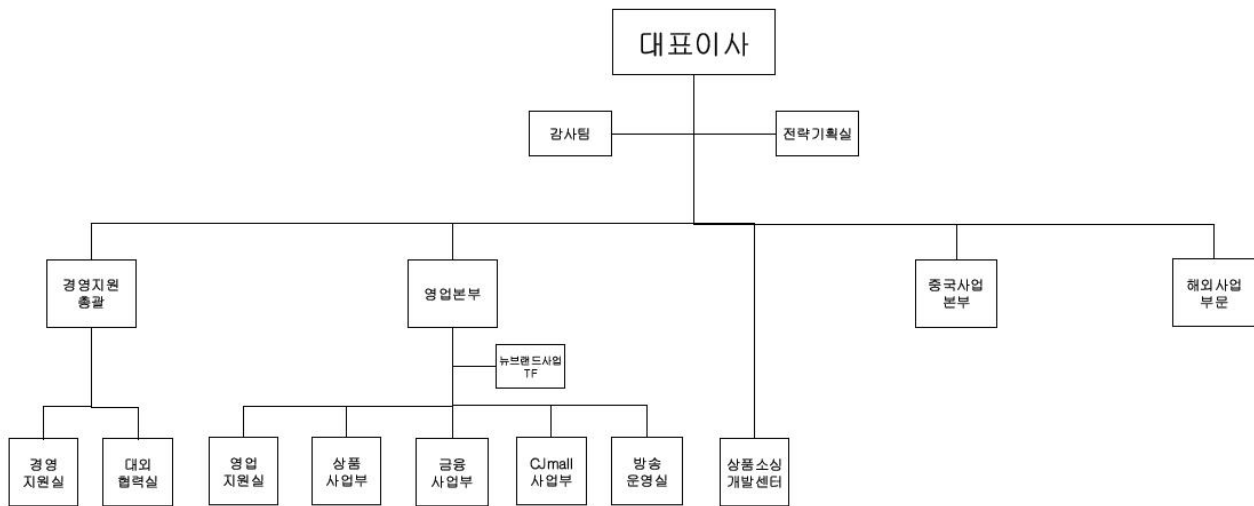
5) 관련 공시등 공개내역

신고일자	제 목	신고내용	신고사항의 진행사항
2009년 3월 21일	타법인 주식 및 출자 증권 취득결정	당사와 Star HS LTD가 50:50으로 합작법인을 설 립하여 2011년까지 인도시 장에 각각 2,750만불을 투 자한다는 결정에 대한 사항 임	연말까지 \$ 8,587,600 USD를 투자하였으며, 올 상반기중 24시간방송 허 가 예상

라. 조직도

아래 조직도는 2010년 3월 31일 기준으로 작성되었습니다.

CJ오쇼핑 조직도



2. 생산 및 설비

가. 서비스에 관한 생산능력

당사의 경우 유통서비스업으로 생산능력, 생산실적 및 가동률의 기재를 생략합니다.

나. 영업에 중요한 시설, 재산에 대한 사항

1) 소유시설

당사의 본사는 서울시 서초구 방배동 2724 번지에 소재하고 있으며, 군포시 당정동 231-27번지에 물류센터를 운영하고 있고, 경북 안동에 소재하고 있는 토지의 경우 도시계획시설로 수용될 예정입니다.

2) 임차시설

임차시설로는 경기도 군포시 부곡동 451 공영복합화물터미널 내에 물류창고 일부와, 서울시 강남구 논현동에 기타 사무실을 운영하고 있습니다.

3) 기타 세부사항

구분	주소	토지			건물			비고
		지번(지목)	면적(㎡)	공시지가	구분(동별)	면적(㎡)	지방세과세시가표준액	
본사	서울시 서초구 방배동 2724	2724(대지)	17,776.00	1,720,000	본사	25,051.20	9,396,207,903	소유 (09.12.31 현재)
		2724-2(대지)	346.00	1,720,000				
		2724-4(대지)	143.00	공시지가 없음				도시계획시설(도로) 예정토지
		2724-3(대지)	53.00	322,000				
		2726-3(대지)	40.00	1,720,000				
		2726-5(대지)	1,612.00	공시지가 없음				도시계획시설(도로) 예정토지
		2776(임야)	172.00	1,720,000				
		2776-5(임야)	145.00	공시지가 없음				도시계획시설(도로) 예정토지
		2776-4(임야)	121.00	1,720,000				도시계획시설(도로) 예정토지
		2973-3(대지)	16.00	1,720,000				
		2722(전)	407.00	1,720,000				
		2723(전)	73.00	1,720,000				

군포물 류센터	경기도 군포시 당정동 231-27	231-27(창고)	7,615.00	1,150,000	1동	9,994.52	1,958,626,516	소유
	경기도 군포시 당정동 231-51	231-51(공장)	26.00	1,160,000	2동	1,568.09	241,860,563	
	경기도 군포시 당정동 241-3	241-3(대지)	29.00	1,180,000	3동	365.60	50,928,080	
부곡물 류센터	경기도 군포시 부곡동 451 공영복 합화물터미널	-	-	-	E-2동 4층	2,730.59		임차
기타	경상북도 안동시 용상동 1079-5	1079-5(대지)	84.00	178,000				도시계획시설(도로)) 예정토지
	경상북도 안동시 용상동 1078-148	1078-148(대 지)	160.00	128,000				
기타매 장	서울시 강남구 논현동 61-3 엠포리 아 빌딩	-	-	-	7/8층	793.39		임차(디어포웨딩 사무실)

* 신규지점 등의 설치계획은 해당사항 없습니다.

다.시설, 설비, 부동산, 전산시스템 등에 대한 투자계획 및 향후 기대효과

2009년에는 IT시스템 27억, 건물 및 방송장비에 115억 등 시설부문에 총 142억, 자회사 출자 및 글로벌 사업 확대 등의 기업투자에 110억원 등 작년 한해 총 252억의 투자가 집행되었습니다.

본 투자를 통해 사업 인프라 확충, 방송 품질의 제고, 개선된 전산시스템 활용 등을 통해 고객이 상품을 주문하는 단계에서 인도받기까지의 전 단계 걸친 만족도를 제고하여 시장 경쟁력을 한층 더 강화할 수 있을 것으로 예상됩니다.

3.매출

가.유형별, 품목별 매출

당사의 매출은 판매채널을 기준으로 TV, 카탈로그, 인터넷 으로 구분되고, 그외의 매출은 기타매출로 구분하고 있습니다. 각 부분별로 다시 상품매출, 대행매출, 광고매출, 기타매출로 구분됩니다.

상품매출은 당사 직매입재고 판매 시 발생하는 매출로서, 언더웨어, 휴대폰, 명품매출이 주를 이루고 있습니다. 당사는 08년 2분기부터 휴대폰 대리점 사업을 시작하였으며, 휴대폰은 고객에게 저가로 판매하여, 상품매출로는 소액이 인식되고, 대부분의 매출이 수수료 매출로 인식됩니다.

대행 매출은 당기말 누계 기준 당사매출비중의 92%를 차지하는 매출로서, 협력사 상품을 각 채널을 통해 판매하여 받는 수수료를 매출로 인식하고 있습니다.

광고매출은 카탈로그 지면광고매출, 자동차 광고매출, CJmall 배너광고매출, e-mail광고매출 등 광고를 통해 발생하는 매출입니다.

기타매출은 임대료 등이 발생되고 있습니다. 당사의 매출 세부내역은 다음과 같습니다.

1) 매출 유형별 실적(상품,제품,대행 등)

(2010.3.31 현재)

(단위 : 백만원)

구 분	제17기 1분기	제16기 1분기	제16기	제15기	제14기

		매출액	비율	매출액	비율	매출액	비율	매출액	비율	매출액	비율
수출	상품매출	-	-	-	-	-	-	-	-	-	-
	제품매출	-	-	-	-	-	-	-	-	-	-
	대행매출	-	-	-	-	16	0.0%	-	-	-	-
	기타	171	0.10%	767	0.51%	2,847	0.4%	-	-	-	-
	소계	171	0.10%	767	0.51%	2,873	0.4%	-	-	-	-
내수	상품매출	12,858	7.83%	8,270	5.48%	42,377	6.6%	32,881	6.1%	22,742	4.4%
	제품매출	-	-	-	-	-	-	-	-	-	-
	대행매출	151,143	92.03%	134,083	88.80%	563,519	87.5%	478,081	88.1%	472,026	91.0%
	기타	57	0.03%	7,870	5.21%	35,395	5.5%	31,458	5.8%	24,041	4.6%
	소계	164,058	99.00%	150,223	99.49%	641,272	99.55%	542,420	100.0%	518,809	100.0%
합계		164,228	100.00%	150,990	100.00%	644,153	100.0%	542,420	100.0%	518,809	100.0%

※ 상품매출 : 판매총액을 매출로 인식하는 상품

(기업회계기준서 제4호 수익인식 A.34)

※ 대행매출: 판매수수료만을 매출로 인식하는 상품 (동조)

※ 기타 : 광고매출, 기타수수료수익 등

2) 매출 경로별 실적(사업부문별)

(2010.3.31 현재)

(단위 : 백만원)

채널별	품목	매출액(비율)	매출총이익(비율)	비고
방송판매사업부	-	125,472 (76.4%)	107,318 (74.5%)	-
카달로그판매사업부	-	14,212 (8.7%)	13,840 (9.6%)	-
인터넷판매사업부	-	19,221 (11.7%)	17,663 (12.3%)	-
기타	-	5,323 (3.2%)	5,321 (3.7%)	-
합계	-	164,228 (100.0%)	144,142 (100.0%)	-

3) 상품 매출 현황

기업회계기준서 제4호 A.34에 의한 판매가액 총액을 매출로 인식하는 상품에 대한 품목별 지역별 매출 매입 내역은 아래와 같습니다.

가) 취급품목별 수출(매출)내역

(단위 : 백만원)

품 목	구 분	제 17 기 1분기		제 16 기 1분기		제 16 기		제 15 기		제 14 기	
		금 액	구 성 비	금 액	구 성 비	금 액	구 성 비	금 액	구 성 비	금 액	구 성 비
의류	수 출	-	-	-	-	-	-	-	-	-	-
	매 출	6,515	50.67%	5,691	68.81%	31,432	74.2%	28,551	86.8%	19,596	86.2%
전자/가구	수 출	-	-	-	-	-	-	-	-	-	-
	매 출	1,086	8.45%	216	2.61%	2,150	5.1%	835	2.5%	1,248	5.5%
이미용품	수 출	-	-	-	-	-	-	-	-	-	-
	매 출	1,989	15.47%	902	10.91%	4,317	10.2%	3,333	10.1%	1,799	7.9%
일반상품	수 출	-	-	-	-	-	-	-	-	-	-
	매 출	3,264	25.38%	1,454	17.59%	4,434	10.5%	63	0.2%	55	0.2%
기타	수 출	-	-	-	-	-	-	-	-	-	-
	매 출	4	0.00%	7	0.09%	44	0.1%	99	0.3%	44	0.2%
합 계		12,858	100.00%	8,270	100.00%	42,377	100.00%	32,881	100.0%	22,742	100.0%

*기업회계기준서 제4호 A.34에 의한 판매가액 총액을 매출로 인식하는 상품에 대한 매출 내역임.

나) 취급품목별 수입(매입)내역

(단위 : 백만원)

품 목	구 분	제 17 기 1분기		제 16 기 1분기		제 16 기		제 15 기		제 14 기	
		금 액	구 성 비	금 액	구 성 비	금 액	구 성 비	금 액	구 성 비	금 액	구 성 비
의류	수 입	28	0.0%	-	-	63	0.1%	44	0.2%	48	0.4%
	매 입	2,757	4.0%	4,107	35.35%	18,971	27.7%	14,760	50.5%	10,184	78.3%
전자/가구	수 입	346	0.5%	-	-	115	0.2%	-	-	-	-
	매 입	12,651	18.5%	6,307	54.29%	43,145	63.1%	9,245	31.7%	1,127	8.7%
이미용품	수 입	1,631	2.4%	843	7.26%	2,737	4.0%	2,989	10.2%	1,547	11.9%
	매 입	-	-	174	1.49%	793	1.2%	461	1.6%	-	-
일반상품	수 입	212	0.3%	-	-	1,574	2.3%	-	-	-	-
	매 입	1,954	2.9%	174	1.50%	918	1.3%	1,665	5.7%	87	0.7%
기타	수 입	-	-	4	0.04%	37	0.1%	10	0.0%	-	-

	매입	169	0.2%	9	0.08%	35	0.1%	32	0.1%	16	0.1%
합계		68,389	100.0%	11,619	100.00%	68,388	100.0%	29,206	100.0%	13,009	100.0%

다) 거래지역별 수입(매입)내역

(단위 : 백만원)

품목	구분	상대국	금액	구성비	비고
의류	수입	미국	28	0.0%	-
	매입	국내	2,757	4.0%	-
전자/가구	수입	미국	346	0.5%	-
	매입	국내	12,651	18.5%	-
이미용품	수입	이탈리아/일본	1,631	2.4%	-
	매입	-	-	-	-
일반상품	수입	중국	212	0.3%	-
	매입	국내	1,954	2.9%	-
기타	수입	-	-	-	-
	매입	국내	169	0.2%	-
합계			68,389	100.0%	-

4) 대행 및 서비스 매출 현황

가) 취급품목별 매출내역

(2010.3.31 현재)

(단위 : 백만원)

품목	구분	제17기 1분기		제16기 1분기		제16기		제 15 기		제 14 기	
		금액	구성비	금액	구성비	금액	구성비	금액	구성비	금액	구성비
수수료	수출	-	-	-	-	16	0.00%	-	-	-	-
	매출	142,819	94.35%	134,083	93.95%	563,519	93.64%	478,082	93.8%	472,026	95.1%
광고	수출	-	-	-	-	27	0.00%	-	-	-	-
	매출	8,324	5.50%	7,809	5.47%	35,122	5.84%	29,703	5.8%	21,256	4.3%
기타	수출	171	0.11%	767	0.54%	2,820	0.47%	-	-	-	-
	매출	57	0.04%	61	0.04%	273	0.05%	1,754	0.4%	2,785	0.6%

합계	151,371	100.00%	142,720	100.00%	601,777	100.00%	509,539	100.0%	496,067	100.0%
----	---------	---------	---------	---------	---------	---------	---------	--------	---------	--------

* 수수료매출은 기업회계기준서 제4호 A.34에 의한 판매수수료만을 매출로 인식하는 상품에 대한 매출수수료내역임

나) 거래지역별 매출내역

(2010.3.31 현재)

(단위 : 백만원)

품목	구분	상대국	금액	구성비	비고
수수료	수출	-	-	-	-
	매출	국내	142,819	94.35%	-
광고	수출	-	-	-	-
	매출	국내	8,324	5.50%	-
기타	수출	중국	171	0.11%	-
	매출	국내	57	0.04%	-
합계			151,371	100.00%	-

나. 판매경로와 방법, 전략, 주요매출처 등

1) 판매경로

상품구매담당자(MD)가 업체와 물품 공급계약을 맺은 후 TV, 카탈로그, 인터넷 등의매체를 통해 일반 고객에게 직접 상품정보를 제공합니다. 전화 또는 인터넷, 리모콘 등으로 고객의 주문을 접수 한 후, 결제가 이루어 지면 택배회사를 통해 상품을 배송한다.

2) 판매방법

구매를 원하는 고객으로부터 전화 또는 인터넷으로 주문을 받은 후 신용카드 결제 또는 무통장 입금 방식으로 상품대금을 회수하고, 택배회사를 통해 고객이 희망하는 장소로 상품을 배송하는 판매의 형식을 취하고 있습니다.

3) 판매전략

고객 만족도 제고를 위해 업계 최초로 CCMS 인증을 받아 고객 불만처리 실명제를 운영하고, 특화된 ISSUE VOC 시스템 운영으로 심화 고객 불만을 특별 관리하고 있으며, 고객 상담 24시간제, 고객불만처리 출동 시스템, 주요판매정보 오류 시의 리콜제, 실시간 고객 상담 서비스 등을 운영하고 있습니다. 배송 품질 향상을 위해 의류 상품의 주름을 없앤 노(NO)주름 배송과 지정일·기한내·내일 배송 등의 맞춤형 배송 서비스가 있습니다. 고객 접근성 제고차원에서 프로그램의 편성 정보를 사전 제공하는 프로그램 예고제, 방송시간에 얽매이지 않는 자유와 계획 구매의 기회를 제공하는 미리주문 서비스, 예약한 상품을 방송 30분 전 SMS 및 이메일을 통해 알려주는 알리미 서비스 등도 실시하고 있습니다. 또한 시중 6개 카드사와 제

휴를 맺은 CJ카드를 통해 그룹 내의 계열사 이용 시 추가 마일리지 누적 및 기타 각종 혜택을 제공하고 있습니다.

상품의 차별화를 위해서 고객 요구사항을 수시 반영하는 상품 운영 프로세스 구축하고 해외 우수 상품을 개발하며, 방송 전 모든 상품의 품질 승인 및 생산현장 지도, 점검을 실시하여 고객 만족도를 제고하고 있습니다. 또한 협력업체의 품질 역량을 육성 차원에서 제조 및 공정을 직접 관리하고, Single PPM 추진을 지원하고 있습니다. 또한 삼진 아웃제를 실시하여 같은 사안을 3번 위반한 협력사는 퇴출하는 심의제도 운영 중입니다.

4.수주상황

가.장기 매출계약 또는 장기용역 제공계약 등

장기 매출 계약 또는 용역 제공계약은 해당사항이 없습니다.

5.시장위험과 위험관리

가.회사노출 시장위험의 내용과 손익에 미치는 영향

시장위험에 대한 노출이 중요하지 않아 기재를 생략합니다.

6.파생상품거래 현황

가.파생상품 계약 체결현황

당사는 외화차입금 US\$ 104,788,850에 대한 환리스크 헷지 목적으로 하나은행과 2006년6월9일자로 통화스왑계약을 체결한 바 있으며 2009년6월9일 만기가 도래하여 거래가 종료되었습니다.상세내역은 하단에 기재된 바와 같습니다.

① 계약금액 :

가.발효일에 지급할 금액 USD 104,788,850

나.종료일에 지급할 금액 KRW 100,000,000,000

② 발효일 : 2006년6월9일

③ 종료일 : 2009년6월9일

④ 거래상대방 : 하나은행

나.리스크 관리에 관한 사항

당사의 리스크 관리원칙으로 파생상품거래는 헷지목적만을 위한 거래이어야만 하며,파생상품 관리는 최고경영진 보고사항으로 관리하고 있으며 조직은 재무팀에서 관리합니다.

7.경영상 주요계약 등

가.중요계약 현황

2009년 3월20일에 당사는 Star HS LTD와 50:50으로 합작법인을 설립하여 2011년까지 인도시장에 각각 2,750만불을 투자한다는 계약을 하였습니다. 또한 베트남 등 동남아시아 국가에 대해 해외진출도 검토 중에 있습니다.

당사는 2009년 12월 24일 주식회사 오리온 및 특수관계자 등과 온미디어에 대해 타법인출자주식 양도에 관련하여 4,345억, 지분 55.16% 인수 계약을 체결하였으며, 현재 관련 정부기관의 최종 승인을 기다리고 있습니다.

8. 연구개발활동

가. 연구개발활동의 개요

1) 연구개발 담당조직

당사는 연구개발 담당조직을 정보전략담당내 정보시스템팀, e-Biz시스템팀, 정보전략팀으로 구성하여 정보시스템을 통합, 연구/개발 운영하고 있습니다. 3월말 현재 인원현황은 39명입니다. 09년 7월부터 연구개발 담당조직을 경영지원담당내 정보시스템팀, CJmall사업부내 CJmall운영팀내 CJmall운영파트로 구성하여 운영중입니다. 현재 개발중인 현황과 연구개발 비용은 다음과 같습니다.

2) 연구개발비용

(단위 :천원)

과 목		제17기 1분기	제16기 1분기	제16기	제15기	제14기	비 고
원 재 료 비		556,829	763,932	2,846,143	3,234,424	22,256,876	-
인 건 비		272,221	458,889	1,303,181	1,599,370	1,672,082	-
감 가 상 각 비		1,361,098	2,122,787	8,374,298	8,202,937	5,450,387	-
위 탁 용 역 비		984,207	1,384,283	4,815,366	5,201,077	4,019,243	-
기 타		922,348	777,811	2,894,326	2,495,393	4,293,140	-
연구개발비용 계		4,096,701	5,507,702	20,233,314	20,733,201	37,691,728	-
회계처리	판매비와 관리비	3,539,873	4,743,770	17,387,171	17,498,777	15,434,851	-
	제조경비	-	-	-	-	-	-
	개발비(무형자산)	556,828	763,932	2,846,143	3,234,424	22,256,876	-
연구개발비 / 매출액 비율 [연구개발비용계÷당기매출액×100]		3.71%	3.65%	3.14%	3.82%	7.27%	-

나. 연구개발 실적

기 간	연 구 과 제	연 구 기 관
2009.01~2009.05	표준인터페이스 개발	CJ시스템즈
2009.02~2009.05	ISR 시스템 개선 PJT	CJ시스템즈
2009.03~2009.05	CJmall 신규 서비스 개발	파이언넷
2009.05~2009.06	CJmall 속도 개선 및 웹표준화 개발	파이언넷
2009.05~2009.06	CJ카드 실적관리 개발	CJ시스템즈

2009.03~2009.07	T-커머스 채널연계 서비스 구축	파이엔넷
2009.05~2009.07	iSR 효율화를 위한 DW 개발	CJ시스템즈
2009.07~2009.09	이메일 솔루션 프로젝트	에이메일
2009.03~2009.10	TIMS 캠페인 실행 시스템 개선	유비스툼
2009.09~2010.02	IFRS 및 연결회계 시스템 구축	CJ시스템즈
2009.12~2010.3	컨택센터 업무효율 개선을 위한 시스템 구축	CJ시스템즈

9. 그 밖에 투자자 보호를 위하여 필요한 사항

1) 지적재산권 보유 관련

- 상표권 및 디자인권

현재 국내외에 약330여건의 출원 상표 및 등록 상표를 보유하고, 현재 6건의 디자인 출원 및 등록보유 중입니다.

- 특허권

당사는 영위하는 사업과 관련하여 '웹-브로드캐스팅을 이용한 인터넷 쇼핑 시스템 및 방법'(등록번호:10-0828709)에 대한 특허권을 취득한바 있습니다.

2) 중요한 소송사건

당분기말 회사가 제소한 2건(관련 금액: 47억) 중 헌법소원 사건은 합헌으로 기각되었고, 나머지 대법원 상고건은 계류 중이나 상고 기각이 예상되어집니다. 피소당한 2건은 민사 단독 사건으로 당사 승소가 예상되어집니다. 이와 관련하여 회사의 경영진은 소송사건의 결과가 회사의 재무상태에 중요한 영향을 미치지 않을 것으로 예상하고 있습니다.

III. 재무에 관한 사항

1. 개별 재무제표에 관한 사항

가. 요약 재무정보

(단위 : 백만원)

구 분	제 58 기 1분기	제 57 기	제 56 기	제 55기	제 54기
[유동자산]	450,293	578,489	644,695	48,051	501,524
· 당좌자산	450,293	578,489	644,695	48,051	187,736
· 재고자산	-	-	-	-	313,788
[비유동자산]	2,207,785	2,212,952	2,136,435	2,111,363	2,806,604
· 투자자산	2,117,783	2,121,984	2,047,858	2,019,523	1,655,890
· 유형자산	77,871	78,754	81,047	82,947	1,086,184
· 무형자산	365	412	517	603	18,635
· 기타비유동자산	11,766	11,802	7,013	8,290	45,895
자산총계	2,658,078	2,791,441	2,781,130	2,159,414	3,308,128
[유동부채]	89,784	163,973	248,546	43,292	848,733
[비유동부채]	509,532	571,637	551,876	399,142	848,592
부채총계	599,316	735,610	800,422	442,434	1,697,325
[자본금]	156,784	156,784	156,778	156,725	182,015
[자본잉여금]	1,603,208	1,603,209	1,603,141	1,607,928	1,107,376
[자본조정]	Δ328,609	Δ331,346	Δ328,273	Δ816,811	Δ357,061
[기타포괄손익누계액]	Δ37,164	Δ29,165	14,062	34,309	Δ71,616
[이익잉여금]	664,542	656,349	535,000	734,829	750,090
자본총계	2,058,762	2,055,831	1,980,708	1,716,980	1,610,804
매출액(영업수익)	58,301	244,833	148,484	1,973,392	2,650,428
영업이익	33,258	190,915	6,451	163,040	191,691
당기순이익	30,626	172,864	292,829	38,053	139,886
기본주당순이익	1,097원	6,192원	11,390원	1,651원	4,769원

회석주당순이익	1,096원	6,191원	11,386원	1,637원	4,750원
---------	--------	--------	---------	--------	--------

[Δ는 부(-)의 수치임]

※ 참고) 요약 손익계산서 (동일기간 비교식)

(단위 : 백만원)

구분	제 58 기 1분기	제 57 기 1분기	제 56 기 1분기	제 55기 1분기	제 54기 1분기
매출액(영업수익)	58,301	20,253	28,441	694,898	642,993
영업이익	33,258	Δ16,502	12,161	61,585	54,749
당기순이익	30,626	Δ16,264	4,747	26,631	79,278
기본주당순이익	1,097원	Δ697	187	869	2,830
회석주당순이익	1,096원	Δ697	187	866	2,815

나. 재무정보 이용상의 유의점

(1) 재무제표 작성기준

회사의 재무제표는 대한민국에서 일반적으로 인정된 회계처리기준에 따라 작성되었습니다.

(2) 회계처리방법 변경

◇ 제 58 기 1분기

- 회사의 회계정책은 전기와 동일하게 작성되었습니다.

◇ 제 57 기

- 회사의 회계정책은 전기와 동일하게 작성되었습니다.

◇ 제 56 기

- 회사의 재무제표는 대한민국에서 일반적으로 인정된 회계처리기준에 따라 작성되었습니다.

당기에 시행된 회계기준 중 회사에 적용되는 기준은 다음과 같습니다.

- 기업회계기준서 제15호 지분법(개정)
- 기업회계기준서 제20호 특수관계자(개정)

기준서 15호(개정)의 적용으로 비교표시된 전기재무제표는 기준서 제1호에 따라 재작성되었습니다.

◇ 제 55 기

- 기업회계기준서 제21호 경과조치에 의하여 동 기준서를 처음으로 적용하는 회계연도에는 당기 자본변동표만을 작성하였습니다.

- 비교표시된 전기 재무제표의 일부계정과목은 기업회계기준서 제21호의 적용에 따른당기 재무제표의 표시방법에 따라 재분류하였으며, 이러한 재분류는 전기에 보고된 순이익이나 순자산에 영향을 미치지 아니합니다.
- 당기부터 회사는 지주회사업을 영위함에 따라 지분법손익 및 배당금수익을 영업 이익에 포함하여 표시하였으며, 전기 재무제표도 당기 재무제표의 표시방법에 따라 재분류 하였습니다.
- 회사의 재무제표는 재무보고에관한실무의견서[2006-5] 비상장주식 평가에 관한 회계처리를 적용하여 작성되었으며, 회계변경의 누적효과를 합리적으로 결정할 수 없어 전진적으로 처리하였습니다.

◇ 제 54 기

- 회사는 회계기준적용의견서 06-2 '중속회사, 지분법적용 피투자 회사 및 조인트 벤처의 지분에 대한 투자자산과 관련된 이연법인세 인식에 관한 회계처리'를 2006년 12월 31일로 종료하는 회계연도에 조기적용하였으며, 비교표시된 전년도 재무 제표는 기업회계기준서 제1호에 따라 재작성되었습니다. 이러한 회계처리의 변경으로 인하여 종전의 방식에 의하였을 때보다 2006년과 2005년 12월 31일로 종료되는 회계연도의 법인세비용이 각각 9,541백만원 및 4,513백만원만큼 감소하였고 이익잉여금이 각각 18,543백만원 및 9,002백만원만큼 증가하였으며, 이연법인세 부채가 각각 8,910백만원 및 7,610백만원만큼 감소하였습니다.

다. 최근 3사업연도의 합병 등의 사항

(1) 자산 양도

- 양도일자 : 2008. 9. 18
- 양도자산 : CJ투자증권(주) 보통주 128,336,066주 (지분율:59.69%)
- 거래상대방 : (주)현대미포조선
- 양도가액 : 560,532,889,859원 (주당 약 4,368원)
- 자산양수도 전·후의 자산 증가(감소)내역 (단위: 백만원)

자산목록	양수·도전	증가(감소)	양수·도후
지분법적용 투자주식	2,113,860	131,761	1,982,099

- 공시서류제출일자 : 2008년 7월 14일 (자산양수도신고서)

2. 연결재무제표에 관한 사항

가. 요약연결재무정보

(단위 : 백만원)

구분	제 58 기 1분기	제 57 기	제 56 기	제 55 기	제 54 기

[유동자산]	-	4,166,165	3,457,713	2,888,827	2,725,150
· 당좌자산	-	3,354,988	2,445,351	2,181,583	2,154,149
· 재고자산	-	811,177	1,012,362	707,244	571,001
[비유동자산]	-	6,522,873	6,297,189	5,874,168	4,475,183
· 투자자산	-	637,087	817,509	796,202	770,084
· 유형자산	-	4,031,899	3,774,852	3,323,508	2,570,372
· 무형자산	-	1,312,712	1,236,150	1,283,962	744,969
· 기타비유동자산	-	541,175	468,678	470,496	389,758
자산총계	-	10,689,038	9,754,902	8,762,995	7,200,333
[유동부채]	-	4,024,553	4,056,299	3,819,489	3,277,573
[비유동부채]	-	2,760,270	2,425,984	1,913,688	1,676,395
부채총계	-	6,784,823	6,482,283	5,733,177	4,953,968
[자본금]	-	156,784	156,778	156,725	182,015
[연결자본잉여금]	-	1,598,467	1,601,875	1,543,293	1,056,607
[연결자본조정]	-	△331,346	△323,002	△749,843	△401,579
[연결기타포괄손익누계액]	-	△28,633	△572	27,035	4,922
[연결이익잉여금]	-	648,325	510,630	736,789	741,519
[소수주주지분]	-	1,860,617	1,326,910	1,315,819	662,881
자본총계	-	3,904,215	3,272,619	3,029,818	2,246,365
매출액	-	9,665,250	7,913,050	6,961,038	6,261,108
영업이익	-	737,168	550,247	472,284	340,838
계속사업이익	-	534,450	333,445	107,055	122,398
연결총당기순이익	-	529,299	346,524	107,055	122,398
지배회사지분순이익	-	189,209	266,500	42,067	137,771
연결에 포함된 회사수	-	62	65	65	57

[△는 부(-)의 수치임]

나. 연결재무제표 이용상의 유의점

(1) 연결재무제표 작성기준

- 회사의 재무제표는 대한민국에서 일반적으로 인정된 회계처리기준에 따라 작성되었습니다.

(2) 연결재무제표를 수정하여야 하는 위반사항

- 해당 사항이 없습니다.

(3) 연결재무제표 수정과 관련없는 위반사항

- 해당 사항이 없습니다.

(4) 회계처리방법 변경

- 당기중 해당 사항이 없습니다.

(5) 기타 유의하여야 할 사항

◇ 제 57 기

- 회사는 씨제이지엘에스(주)의 1개 국내법인과 CJ GLS ASIA PTE LTD.의 7개 해외법인을 당기부터 연결재무제표 작성대상 종속회사에 포함하고, 삼양유지(주)의 6개 국내법인을 연결재무제표 작성대상 종속회사에서 제외하였습니다.

◇ 제 56 기

- 회사는 씨제이프로퍼티스(주)의 1개 국내법인과 CJ SHENYANG FEED CO., LTD.의 2개 해외법인을 당기부터 연결재무제표 작성대상 종속회사에 포함하고, 하이투자증권(주)(구, 씨제이투자증권(주))의 4개 국내법인을 연결재무제표 작성대상 종속회사에서 제외하였습니다.

- 회사는 기업회계기준서 제25호 '연결재무제표' 개정에 따라 종속회사의 주식거래와 관련하여 인식된 연결자본잉여금을 초과하는 투자차액을 연결자본조정으로 분류하였으며, 비교표시된 전기재무제표는 기업회계기준서 1호에 따라 재작성하였습니다.

◇ 제 55 기

- 회사는 씨제이제일제당 (주)의 7개 국내법인과 CJ DO BRASIL IND. COM. PROD. ALIM. LTDA.의 4개 해외법인을 당기부터 연결재무제표작성대상 종속회사에 포함하고, 씨제이케이블넷중부산방송(주)의 4개 국내법인을 연결재무제표 작성대상 종속회사에서 제외하였습니다.

- 회사는 2007년 7월 26일 개최된 임시주주총회의 승인에 따라 2007년 9월 1일자로 투자사업부문을 영위할 존속법인인 CJ주식회사와 투자사업부문을 제외한 제조사업부문 일체를 영위할 분할신설법인인 CJ제일제당주식회사로 분할하고, CJ주식회사를 지주회사 체제로 전환하였습니다.

◇ 제 54 기

- 회사는 씨제이과워캐스트(주)의 13개 국내법인과 CJ GLOBAL HOLDINGS LTD.를 당기부터 연결재무제표작성대상 종속회사에 포함하고, 씨제이모닝웰(주)의 6개 국내법인과 PT BUMI TAPIOKA JAYA의 4개 해외법인을 연결재무제표 작성대상 종속회사에서 제외하였습니다.

- 회사는 2006년 4월 10일을 합병기준일로 하여 종속회사인 씨제이모닝웰(주)와 씨제이에치(주)(구, 씨제이엔터테인먼트(주))를 흡수합병하였으며, 2006년 9월 1일과 2006년 11월 1일을 합병기준일로 하여 종속회사인 (주)해찬들과 한일약품공업(주)를 각각 흡수합병하였습니다.

- 회사는 2006년 9월 12일자 이사회결의에 의거 회사의 베이커리 사업부문을 종속회사인

씨제이푸드빌(주)에 현물출자하였습니다.

- 회사는 회계기준적용의견서 06-2 '종속회사, 지분법적용 피투자회사 및 조인트벤처의 지분에 대한 투자자산과 관련된 이연법인세 인식에 관한 회계처리'를 당 회계연도부터 조기 적용하였으며, 비교표시된 전년도 재무제표는 기업회계기준서 제1호에 따라 재작성되었습니다.

- 2006년 12월 31일 현재종속회사인 CJ투자증권(주)가 고객에게 판매한 수익증권 중에는 제일투신유동화전문유한회사 및 제일투신이차유동화전문유한회사가 발행한 후순위채권 230,734백만원이 포함되어 있습니다. 상기 유동화전문유한회사가 발행한 후순위채권에 대하여는취득가액에 발행이율에 의한 경과이자를 가산하는 방법으로 기준가격이 산출되고 있습니다. 당기말 현재 동 장부가액이 공정가액과 차이가 발생하고 있으며, 향후에도 차이가 발생할 것으로 판단되며 이와 관련하여 회사는 예상되는 손실액을 영업외비용으로 계상하였습니다.

3. 한국채택 국제회계기준의 도입 진행사항

당사는 2007년 3월 국제회계기준 도입 로드맵 발표에 따라 2011년부터 한국채택국제회계기준을 적용하여 재무제표를 작성할 예정입니다. 이를 위하여, 2008년부터 국제회계기준 도입준비팀을 구성하고, 임직원에게 대한 교육을 실시해왔으며, 도입영향 및 회계정책의 주요 차이에 대하여 분석하였습니다. 또한 당사에 적용 가능한 합리적인 대안을 마련하기 위하여 국내외의 국제회계기준 적용사례를 벤치마킹하는 작업을 진행 중에 있습니다. 한국채택국제회계기준과 현행 회계기준 간의 차이가 큰 주요 항목은 연결범위, 퇴직급여충당부채 등으로 예상되며, 회사가 적용할 회계처리 대안이 확정되는 대로 채택한 회계처리대안을 적용하기 위해 회계시스템 정비작업을 진행중입니다.

IV. 감사인의 감사의견 등

1. 회계감사인의 감사의견 등

가. 감사인에 관한 사항

(1) 회계감사인의 명칭

당사의 제56기, 제57기 감사 및 제58기 1분기 검토는 삼일 회계법인이 수행하였습니다.

제 58 기 1분기	제 57 기	제 56 기
삼일회계법인	삼일회계법인	삼일회계법인

(2) 회계감사인의 감사(또는 검토)의견

제58기 1분기, 제57기 1분기에 대해서는 재무제표가 중요성의 관점에서 대한민국의기업회계기준에 위배되어 작성되었다는 점이 발견되지 않았다는 검토의견을 받았고, 제57기, 제56기에 대한 감사의견은 적정입니다.

사 업 연 도	감사의견	지적사항 등 요약
제 58 기 1분기	-	검토결과 재무제표가 중요성의 관점에서 대한민국의기업회계기준에 위배되어 작성되었다는 점이 발견되지 아니하였습니다.
제 57 기 1분기	-	검토결과 재무제표가 중요성의 관점에서 대한민국의기업회계기준에 위배되어 작성되었다는 점이 발견되지 아니하였습니다.
제 57 기	적정	-
제 56 기	적정	-

(3) 감사용역 체결현황

감사인인 삼일회계법인은 제58기 1분기 검토를 256시간 실시하였으며, 분기, 반기, 기말감사 및 연결감사 용역에 대한 보수는 총 240백만원입니다.

또한, 분기, 반기, 기말감사 및 연결감사를 제57기에는 3,100시간, 제56기에는 3,050시간 실시하였으며, 감사용역에 대한 보수는 제57기 225백만원, 제56기 225백만원을 지급하였습니다.

(단위 : 백만원, 시간)

사업연도	감사인	내 용	보수	총소요시간
제58기 1분기	삼일회계법인	분기, 반기, 기말, 연결감사	240	256
제57기	삼일회계법인	분기, 반기, 기말, 연결감사	225	3,100
제56기	삼일회계법인	분기, 반기, 기말, 연결감사	225	3,050

※ 제58기 1분기의 보수 240백만원은 연간금액입니다.

(4) 비감사용역 체결현황

회사는 회계감사법인인 삼일회계법인과 감사용역이외에 하기와 같은 용역 계약을 체결하였습니다.

(단위 : 백만원)

사업연도	계약체결일	용역내용	용역수행기간	보수	비고
제58기 1분기	2010. 2	세무 검토 용역	2010. 2. 1 ~ 2010. 7. 31	75	-
제57기	-	-	-	-	-
제56기	2008. 4	자회사 세무자문	2008. 4 ~ 2008. 7	200	-
	2008. 8	세무 자문	2008. 8	10	-

나. 종속회사 감사의견

최근 3개 사업연도 중 회계감사인으로부터 적정 이외의 감사의견을 받은 종속회사는 없습니다.

2. 내부회계관리제도

회계감사인은 당사의 제57기, 제56기 내부회계관리제도 운영실태평가보고서를 검토하고 중요성의 관점에서 내부회계관리제도 모범규준의 규정에 따라 작성되지 않았다고 판단하게 하는 점이 발견되지 아니하였다는 의견을 표명하였습니다.

V. 이사의 경영진단 및 분석의견

당사는 "기업공시서식 작성기준"에 따라 분기보고서의 본 항목을 기재하지 않습니다

VI. 이사회 등 회사의 기관 및 계열회사에 관한 사항

1. 이사회에 관한 사항

가. 이사회 구성 개요

보고서 작성기준일 현재 당사의 이사회는 3명의 사내이사 및 4명의 사외이사 등 총 7명으로 구성되어 있습니다. 또한 이사회 내에는 감사위원회, 사외이사후보추천위원회 등 2개의 이사회내 위원회가 있습니다. 각 이사의 주요 이력 및 담당업무는 『VIII.임원 및 직원 등에 관한 사항』을 참조하시기 바랍니다.

나. 중요 의결사항 등

당기 중의 이사회 중요 의결사항은 다음과 같습니다.

회차	개최일자	의안내용	가결여부	사외이사 의결 여부					
				허병우	조경식	유종일	이상돈	신상구	오지철
1	2010. 2. 9	제57기 재무제표 및 영업보고서 승인의 건 내부회계관리제도 운영 실태 보고	가결 보고	찬성 -	찬성 -	불참 -	찬성 -		
2	2010. 3. 9	제57기 정기주주총회 소집 결의의 건 사채발행의 건 내부회계관리제도 운영실태 평가 보고	가결 가결 보고	찬성 찬성 -	찬성 찬성 -	불참 불참 -	찬성 찬성 -		
3	2010. 3. 29	대표이사 선임의 건 사외이사후보추천위원회의 위원 선임의 건	가결 가결	찬성 찬성	찬성 찬성			찬성 찬성	찬성 찬성

다. 이사회내 위원회

당사는 감사위원회 및 사외이사후보추천위원회 등 2개 위원회를 설치하여 운영하고 있습니다.

라. 이사의 독립성

가. 사외이사

관계법령과 정관에 따라 회사의 사외이사 후보를 추천하기 위하여 설치된 당사의 사외이사 후보추천위원회는 오지철 위원장을 포함하여 허병우 위원, 신상구 위원, 이상돈 위원 등 사외이사 4인으로 운영되고 있습니다. 동위원회는 균형있는 의사결정 및 경영감독이 가능하도록 후보자들의 경력 및 전문분야를 고려한 후, 상법 및 상법시행령 등 관련법령에 제시된 결격사유에 해당되지 않는지를 심사하여 최종적으로 주주총회에 추천하고 있습니다.

당사는 관련법령상 사외이사가 이사 총수의 과반수이어야 하는 바, 당해 법령을 준수하고 있습니다.

나. 사내이사

관계법령과 정관에 따라 주주총회에 선임할 의사 후보자는 이사회에서 선정하여 주주총회에 제출할 의안으로 확정하고 있습니다. 이러한 절차에 따라 선임된 이사는 3명이며, 각 이사의 주요 이력 및 담당업무는 『VIII.임원 및 직원 등에 관한 사항』을 참조하시기 바랍니다.

2. 감사제도에 관한 사항

가. 감사위원회에 관한 사항

당사는 2000년 3월 11일 증권거래법등 관계법규에 의해 이사회 결의로 감사위원회를 설치하였으며, 감사위원회의 주요 부의사항은 주주총회에 관한 사항, 이사 및 이사회에 관한 사항, 감사에 관한 사항 등입니다. 현재 사외이사 3인으로 구성되어 운영되고 있으며, 감사위원회(감사)의 인적사항은 다음과 같습니다.

(1) 감사위원회 위원의 인적사항, 사외이사 여부 및 독립성

성명	주요경력	사외이사 여부	독립성 충족 여부	비고
허병우	- 서울상대 졸 - 서울지방국세청장 - 국세청 국제조세실장 - 사단법인 세우회 이사장 - 국세심판원 심판관 - 경희대 겸임교수(조세법)	사외이사	충족	2008.02.29 중임
신상구	- 서울대학교 의학 학사, 동대학원 약리학 박사 - 서울대 의과대 의학과 약리학교실 교수 - 대한임상약리학회 회장 - 국가임상시험사업단 단장	사외이사	충족	2010.03.26 선임
오지철	- 서울대학교 법학과 학사, 박사 - 한국관광공사 사장 - 전라남도 문화관광정책 고문	사외이사	충족	2010.03.26 선임

(2) 감사위원회의 활동

회차	개최일자	의안내용	가결여부	비고
1	2009. 2. 19	1. 제56기 감사보고서 제출	-	-
2	2010. 3. 9	1. 내부회계관리제도 운영실태 평가 보고	가결	-

3. 주주의 의결권 행사에 관한 사항

가. 투표제도

당사는 집중투표제, 서면투표제 또는 전자투표제를 채택하고 있지 않습니다.

나. 소수주주권의 행사여부

당사는 공시대상 기간 중 소수주주권이 행사되지 않았습니다.

케이엠티브이(주)																		100.00			100.00	
클립서비스(주)																					51.68	
(주)한국케이블티브이모두방송																					100.00	
이앤씨인프라(주)																					100.00	
화성봉담PFV(주)	82.46																				17.54	100.00
(주)디시네마오브코리아																					50.00	
(주)마이원카드																					51.80	
(주)인터내셔널미디어지니어스																					100.00	
동부산테마파크(주)	50.00																					50.00
엠바로(주)																					42.00	
신 의도천일염(주)		52.12																				52.12

주1) 지분율은 보통주 기준임.

(2) 해외회사

[2010. 3. 31 현재]

출 자회사	CJ (주)	CJ Ja pa n Co rp.	CJ 제 일 제 당 (주)	CJ 오 쇼 평 (주)	CJ 프 레 시 웨 이 (주)	CJ 푸 드 빌 (주)	CJ GL S (주)	CJ GL S As Pt e.L td	CJ GL S (S) Shi ppi ng Pt e Lt	CJ 인 터 넷 (주)	CJ 엔 터 테 인 번 트 (주)	CJ 미 디 어 (주)	엠 넷 미 디 어 (주)	CJ CG V (주)	CJ CG V A me ric a Ho ldi ng	CJ CG V Ho ldi ng s Li mit ed	CJ A me ric a Inc	CJ Ba ke ry. Inc	PT . . CJ Ind esi a	PT . . CJ Su rfe ed	CJ Ch ina Lt es. Inc	C MI Ho ldi s	CJ Gl ob al Ho ldi ng s	CJ GL S A me ric a Inc	CJ GL S Ma lay sia SD N. BH D	합 계
----------	-----------	----------------------------------	-------------------------------	--------------------------	------------------------------------	--------------------------	----------------------	--	---	--------------------------	---	--------------------------	------------------------------	----------------------	---	--	----------------------------------	------------------------------	------------------------------------	------------------------------------	-------------------------------------	---------------------------	--	---	--	--------

CJ 창업투자(주)		투자	1,800,000	90	9,948	-	-	521	1,800,000	90.00	10,469	11,286	397
CJ GLS(주)		투자	2,385,617	41.52	78,036	-	-	1,868	2,385,617	41.52	79,904	348,383	5,851
CJ 올리브영(주)		투자	6,720,000	100	24,094	-	-	539	6,720,000	100.00	24,633	57,085	807
CJ 인터넷(주)	상장	투자	6,259,500	27.46	105,463	-	-	245	6,259,500	27.46	105,708	296,459	26,191
CJ CGV(주)	상장	투자	8,257,000	40.05	92,313	-	-	2,141	8,257,000	40.05	94,454	575,880	40,660
엠넷미디어(주)	상장	투자	23,884,889	49.31	19,499	-	-	-575	23,884,889	49.31	18,924	151,613	-837
화성봉담피에프브이(주)		투자	4,700,400	78.34	19,947	-	-	-292	4,700,400	82.46	19,655	75,495	-740
엔프라니(주)		투자	1,240,209	27.76	4,362	-	-	1	1,240,209	27.76	4,363	34,609	1,984
동부산테마파크(주)		투자	300,000	50.00	1,500	-	-	-222	300,000	50.00	1,278	2,612	-370
Lee Entertainment L.L.C.		투자	-	99.36	52,715	-	-	-3,694	-	99.36	49,020	53,097	64,509
CJ Japan Corp.		투자	4,000	100	2,573	-	-	358	4,000	100.00	2,931	90,392	910
CJ Global Holdings Limited		투자	44,318,275	100	14,188	-	-	1,477	44,318,275	100.00	15,666	245,047	32,224
(주) 사조해표	상장	투자	903,000	12.61	11,739	-	-	-2,727	903,000	12.61	9,012	-	-
삼성에버랜드(주)		투자	58,823	2.35	5,180	-	-	0	58,823	2.35	5,180	-	-
삼성생명보험(주)		투자	639,434	3.20	517.6	5,754,906	0	0	6,394,340	3.20	518	-	-
(주)한국CATV영동방송		투자	95,500	2.82	2,300	-	-	0	95,500	2.82	2,300	-	-
드림허브프로젝트금융투자(주)		투자	2,000,000	1.00	10,000	-	-	0	2,000,000	1.00	10,000	-	-
씨제이라이온(주)		투자	190,000	19.00	2,563	-	-	0	190,000	19.00	2,563	-	-

(주)중앙일보사		투자	572,519	24.7 0	14,456	-	-	0	572,519	26.20	14,456	-	-
서울라이트타워㈜ (구.상암랜드마크프로젝 트금융투자㈜)		투자	462,000	1.50	2,310	-	-	0	462,000	1.50	2,310	-	-
합계			153,382.7 69	-	2,043.7 39	5,754.90 6	0	4,264	159,137.67 5	-	2,048.00 3	-	-

VII. 주주에 관한 사항

1. 최대주주 및 그 특수관계인의 주식소유 현황

당사의 최대주주 및 그 특수관계인의 주식소유 현황은 다음과 같습니다.

[2010. 3.31 현재]

(단위 : 주, %)

성명	관계	주식의 종류	소유주식수(지분율)						변동 원인
			기초		증가	감소	기말		
			주식수	지분율	주식수	주식수	주식수	지분율	
이재현	본인	보통주	11,937,813	42.01	0	0	11,937,813	41.23	-
하대중	임원	보통주	638	0.00	0	0	638	0.00	-
김교숙	친인척	보통주	10,013	0.04	0	0	10,013	0.03	-
이경희	친인척	우선주	3,150	0.11	0	0	3,150	0.14	-
이경후	친인척	보통주	37,485	0.13	0	0	37,485	0.13	-
CJ나눔재단	재단	보통주	164,004	0.58	0	0	164,004	0.57	-
CJ문화재단	재단	보통주	125,681	0.44	0	0	125,681	0.43	-
계		보통주	12,275,634	43.20	0	0	12,275,634	42.40	-
		우선주	3,150	0.11	0	0	3,150	0.14	-
		합계	12,278,784	39.34	0	0	12,278,784	39.34	-

※ 최대주주는 당사의 대표이사를 맡고 있는 이재현 회장이며, 최대주주의 주요 경력은 『VIII. 임원 및 직원의 현황』을 참조하시기 바랍니다.

2. 주식의 분포

- 2010년 3월말 현재 5%이상 주주는 국민연금기금이 있으며, 당해 주주는 보통주 1,559,373주(5.39%)를 보유하고 있음을 2010년 4월 8일 금융감독원 공시시스템에 공시하였습니다.

- 소액주주현황 (2009년말 현재)

(단위:명,주)

구분	주주		보유주식		비고
	주주수	비율	주식수	비율	
소액주주	23,141	99.97%	14,177,159	45.42%	-
전체	23,149	100%	31,211,042	100%	-

- 우리사주조합(원)은 조합계좌에 보통주 13,270주, 우선주 8주, 조합원계좌에 보통주

3,015주를 보유하고 있습니다.

3. 주식의 사무

정관상 신주인수권의 내용	·소유주식수에 비례하여 신주배정 ·경영상의 필요로 제3자배정 가능 ·전환사채 및 신주인수권부사채 발행 가능		
결산일	12월 31일	정기주주총회	사업년도 종료후 3월 이내
주주명부폐쇄시기	매년 1월 1일~1월15일		
주권의 종류	1, 5, 10, 50, 100, 500, 1000, 10000주권(8종)		
명의개서대리인	한국예탁결제원		
주주의 특전	없음	공고게재신문	중앙일보

4. 주가 및 주식거래실적

당사 주식의 최근 6개월간 주가 및 거래량은 다음과 같습니다.

(단위 : 원, 주)

종 류		10년 3월	10년 2월	10년 1월	09년 12월	09년 11월	09년 10월
보통주	최 고	68,800	68,800	72,700	62,700	52,700	55,700
	최 저	64,700	63,200	62,200	52,400	46,800	47,850
월간거래량		2,986,450	2,096,034	4,437,554	3,445,793	2,710,313	3,383,493
우선주	최 고	22,700	22,850	24,500	24,350	21,950	22,300
	최 저	22,200	21,850	22,500	21,900	20,900	21,100
월간거래량		115,380	86,993	235,819	175,888	61,868	60,415
3우선주	최 고	-	-	-	61,300	51,500	53,600
	최 저	-	-	-	51,000	46,000	46,800
월간거래량		-	-	-	23,179	14,027	16,428

※ 3우선주는 2010년 1월 1일 보통주로 전환되었습니다.

VIII. 임원 및 직원 등에 관한 사항

1. 임원 및 직원의 현황

가. 임원의 현황

당사의 임원은 등기임원 7명, 미등기임원 18명 등 총 25명입니다. 임원의 상세현황은 다음과 같습니다.

(1) 등기임원

(단위 : 주)

직명 (상근여부)	등기임원 여부	성명	생년월일	주요경력	담당업무	소유주식수		선임일 (임기만료일)
						보통주	우선주	
대표이사 (비상근)	등기임원	손경식	1939-09-15	서울대 법학 졸업 현 대한상공회의소 회장	대표이사	-	-	09. 2. 27 (12. 2. 26)
대표이사 (상근)	등기임원	이재현	1960-03-19	고려대 법학 졸업	대표이사	11,937,813	-	07. 3. 26 (10. 3. 25)
대표이사 (상근)	등기임원	하대중	1953-03-09	부산대 경제학 졸업 전 CJ(주) 경영지원실 부사장 전 CJ CGV(주) 대표이사 부사장	대표이사	638	-	09. 2. 27 (12. 2. 26)
사외이사 (비상근)	등기임원	허병우	1946-08-21	서울대 상대 졸업 전 서울지방국세청장 전 국세청 국제조세실장	감사위원회 위원 겸임	-	-	08. 2. 29 (11. 2. 28)
사외이사 (비상근)	등기임원	신상구	1949-12-24	서울대학교 의학 학사, 서울대 대학원 약리학 박사 서울대 의과대 의학과 약리학교실 교수 대한임상약리학회 회장 국가임상시험사업단 단장	감사위원회 위원 겸임	-	-	10. 3. 26 (13. 3. 26)
사외이사 (비상근)	등기임원	오지철	1949-12-30	서울대학교 법학과 학사, 박사 한국관광공사 사장 전라남도 문화관광정책 고문	감사위원회 위원 겸임	-	-	10. 3. 26 (13. 3. 26)
사외이사 (비상근)	등기임원	이상돈	1961-09-29	現 고려대학교 법학과 교수	-	-	-	08. 2. 29 (11. 2. 28)

※ 상기임원은 제출일 현재의 임원이며, 선임일은 최근 선임일입니다.

○ 미등기임원 현황 (3.31 현재)

상무	권중현	1973-01-30	기획2팀	노스웨스턴대	MBA (Kellogg)	-	-	2008-03-27	
상무	권철용	1974-12-02	기획2팀	UC버클리대	MBA	-	-	2009-07-09	

※ 미등기임원은 전원 상근임원이며, 5년이상 당사에 재직한 경우 선임일의 기재를 생략하였습니다. 또한, 임원계약상 임기만료일이 존재하지 않아 임기만료일 기재를 생략하였습니다.

○ 타법인 임원 겸임 현황은 "VI. 4. 계열회사 등의 현황"을 참조

나. 직원의 현황

당사는 2010년 3월 31일 현재 총 84명의 직원을 고용하고 있으며 당기중 급여 총액은 1,066백만원, 1인당 평균급여는 13백만원입니다. 세부현황은 다음과 같습니다.

(단위 : 명, 년, 원)

구분	직원수				평균 근속년수	당기 급여총액	당기 1인 평균 급여액	비고
	관리 사무직	생산직	기타	합계				
남	67	-	-	67	4.7	904,443,460	13,499,156	-
여	17	-	-	17	5.0	162,023,430	9,530,790	-
합계	84	-	-	84	4.8	1,066,466,890	12,696,034	-

2. 임원의 보수 등

가. 임원의 보수

당사는 상법 제388조 및 당사 정관에 의거하여 이사의 보수한도를 주주총회의 결의로서 정하고 있으며 2010년 정기주주총회를 통하여 제58기 이사의 보수한도를 7,000백만원으로 정한바 있습니다. 당기 중 세부 지급내역은 다음과 같습니다.

[2010년 3월 31일 현재]

(단위 : 백만원, %)

구분	지급 총액	주총 승인금액	1인당 평균 지급액	주식매수선택권의 공정가치 총액	비고
등기이사 (사외이사 제외)	663	7,000	221	-	3인
사외이사 (감사위원인 사외이사 제외)	13		13	-	1인

감사위원회 위원	40		13	-	3인
계	717	7,000	-	-	-

※ 상기 감사위원회 위원은 등기이사에 포함됩니다.

나. 주식매수선택권의 부여 및 행사현황

○ 미등기임원 등

[2010년 3월 31일 현재]

(단위 : 원, 주)

부여 받은자	관 계	부여일	부여방법	주식의 종류	변동수량			미행사 수량	행사기간	행사 가격
					부여	행사	취소			
김성배 외 3명	계열회 사임원	2001.08.14	신주발행	보통주	48,000	44,291	1,000	2,709	2003.08.14~ 2010.08.13	40,000
김주형 외 19명	계열회 사임원	2002.04.27	신주발행	보통주	95,600	81,535	-	14,065	2004.04.27~ 2011.04.26	58,000
김주형 외 19명	계열회 사임원	2003.03.11	신주발행	보통주	134,300	105,090	1,300	27,910	2005.03.11~ 2012.03.10	41,000
김주형 외 22명	계열회 사임원	2004.04.08	신주발행	보통주	77,800	56,590	4,600	16,610	2006.04.08~ 2013.04.07	69,000
김주형 외 30명	계열회 사임원	2005.03.08	신주발행	보통주	94,100	61,031	10,200	22,869	2007.03.08~ 2014.03.07	71,000
신동기 외 2명	계열회 사임원	2006.03.13	신주발행	보통주	60,400	50,000	4,500	5,900	2008.03.13~ 2015.03.12	120,000
신현재 외 12명	미등기 임원	2008.02.29	신주발행	보통주	230,000	-	-	230,000	2012.02.29~ 2018.02.28	70,000
합 계	-	-	-	-	740,200	398,537	21,600	320,063	-	-

※ 3월 31일 보통주 증가 : 68,000원

[미행사 주식매수선택권의 가중평균행사가격 : 67,631원]

주1) 미행사 주식매수선택권의 가중평균행사가격 산출방법

부여일	미행사	행사	미행사수량	가중평균
-----	-----	----	-------	------

	수량	가격	X 행사가격	행사가격
2001.08.14	2,709	40,000	108,360,000	67,631원
2002.04.27	14,065	58,000	815,770,000	
2003.03.11	27,910	41,000	1,144,310,000	
2004.04.08	16,610	69,000	1,146,090,000	
2005.03.08	22,869	71,000	1,623,699,000	
2006.03.13	5,900	120,000	708,000,000	
2008.02.29	230,000	70,000	16,100,000,000	
-	320,063	-	21,646,229,000	

주2) 상기현황 중 07년 9월 4일 회사분할로 인해 회사의 분할계획서 (07년 7월 26일)에 따라 CJ제일제당 주식회사에 승계한 수량은 행사분에 포함하였으며, 그 내역은 다음과 같음.

(단위 : 주)

부여 받은자	부여일	승계 수량
김성배 외 3명	2001년 08월 14일	2,516
김주형 외 19명	2002년 04월 27일	10,730
김주형 외 19명	2003년 03월 11일	19,111
김주형 외 22명	2004년 04월 08일	11,507
김주형 외 30명	2005년 03월 08일	14,615
하대중 외 61명	2006년 03월 13일	46,500
합 계	-	104,979

IX. 이해관계자와의 거래내용

1. 대주주 등에 대한 신용공여 등

가. 채무보증 내역

보고서 작성기준일 현재 당사는 해외현지법인의 원활한 자금조달 및 비용 최소화를 목적으로 국내외 금융기관으로부터의 차입금 등에 대해 81,814백만원 (통화별 USD 33.9백만, JPY 2,742.2백만, CNY 60.9백만) 상당의 지급보증을 제공하고 있습니다. 당사는 이사회규정에 의거하여 건별 채무보증금액이 자기자본의 2.5% 이상일 경우 건별로 이사회 의결 후 집행하고 있으며, 자기자본의 2.5% 미만 건에 대해서는 연간 지급보증 한도를 이사회에서 일괄 승인받은 후, 그 집행을 대표이사에게 위임하고 있습니다. 현재 채무보증금액이 건별 자기자본의 2.5%를 초과하는 건은 없습니다. 또한, 해외현지법인의 채무불이행 등으로 인해 당사의 채무로 확정되어 그 채무를 대신 부담한 경우는 발생하지 않았습니다. 채무보증현황의 상세 내역은 다음과 같습니다.

(단위 : 백만원)

성명 (법인명)	관계	거래내역				채권자	비고
		기초	증가	감소	기말		
CJ Shenyang Feed Co., Ltd	계열회사	10,089	10,089	10,089	10,089	Citi은행	CNY 60.9백만
PT CJ Superfeed	계열회사	3,958	3,958	3,958	3,958	Citi은행	USD 3.5백만
PT CJ Feed Jombang	계열회사	1,696	1,696	1,696	1,696	Citi은행	USD 1.5백만
CJ Global Holdings, Ltd.	계열회사	28,270	0	0	28,270	수출입은행	USD 25백만
CJ Vina Agri Co., Ltd.	계열회사	4,410	4,410	4,410	4,410	Citi은행	USD 3.9백만
CJ Japan Corp.	계열회사	31,362	7,820	5,790	33,391	외환은행/SMBC/SC	JPY 2,742.2백만
합계		79,784	27,973	25,943	81,814		기말 기준환율 적용

2. 대주주와의 자산양수도 등

가. 출자 및 출자지분 처분내역

당기중 출자 및 출자지분의 처분내역은 없습니다. 당사는 건별 타법인 출자 및 처분 금액이 자기자본의 2.5% 이상일 경우 이사회 의결 후 집행되며, 자기자본의 2.5% 미만시에는 그 결정 및 집행을 대표이사에게 위임하고 있습니다.

(단위 : 백만원)

성명 (법인명)	관 계	출자 및 출자지분 처분내역 (취득원가 기준)					비 고
		출자지분의 종류	거 래 내 역				
			기 초	증 가	감 소	기 말	
-	-	-	-	-	-	-	
합 계			-	-	-	-	

3. 대주주와의 영업거래
- 해당사항이 없습니다.

4. 대주주 이외의 이해관계자와의 거래
- 해당사항이 없습니다.

X. 그 밖에 투자자 보호를 위하여 필요한 사항

1. 공시사항의 진행 및 변경사항

신고일자	제 목	신 고 내 용	신고사항의 진행상황
2009년 6월 10일	조회공시 요구 (풍문 또는 보도) 에 대한 답변(미 확정)	당사는 당사가 보유하고 있던 삼성생명 주식 1,598,595주 중 일부인 125만주를 삼성자동차(주) 채권단과 공동으로 매각을 추진하여 왔으나, 당해 주식의 매각과 관련하여 현재까지 구체적으로 확정된 사항은 없습니다. 다만, 당사가 보유하고 있던 삼성생명 주식은 07년 9월 회사 분할시 신설법인인 CJ제일제당(주)에 959,151주를 승계하였으며, 현재 639,434주를 보유 중에 있습니다. 당사는 '독점규제 및 공정거래에 관한 법률'에 따른 지주회사이며 이에 따라 동법 제 8조의 2에 의거 금융회사 주식을 보유할 수 없도록 규정되어 있는 등 해당 주식에 대한 매각의사는 변함이 없습니다. 다만, 해당 주식이 비상장주식인데다가 글로벌 금융위기로 인하여 주식시장의 변동성이 크게 확대되어 원매자를 찾는 데 어려움이 있는 관계로 매각시한을 확정하기 어려운 바, 향후 매각과 관련하여 구체적인 사항이 확정되는 대로 재공시토록 하겠습니다.	중요한 변경사항 없음
2009년 6월 19일	조회공시 요구 (풍문 또는 보도) 에 대한 답변(미 확정)	CJ주식회사에서는 (주)온미디어 인수를 검토하고 있지 않습니다. 다만, 계열회사인 (주)씨제이오쇼핑에서 해당 사안을 검토하고 있는 것으로 확인되었습니다.	(주)씨제이오쇼핑에서 2009년 12월 24일에 오쇼핑사업 경쟁력 강화 등의 목적으로 (주)온미디어 인수를 결정하였으며, 관계기관의 승인을 득한 후 인수가 이루어질 예정입니다.

2. 주주총회 의사록 요약

당사는 최근 3년간 정기주주총회 3회를 개최하였으며 각 주주총회에서 결의한 내용들은 다음과 같습니다.

주총일자	안 건	결 의 내 용	비 고
제55기 주주총회 (2008.2.29)	1. 제1호 의안 제55기 대차대조표, 손익계산서 및 이익잉여금처분계산서(안) 승인의 건	1. 제1호 의안 원안대로 승인 배당금 : 없음	-

	<p>2. 제2호 의안 이사 선임의 건</p> <p>3. 제3호 의안 감사위원회 위원의 선임의 건</p> <p>4. 제4호 의안 이사 보수한도 승인의 건</p> <p>5. 제5호 의안 정관 일부 변경의 건</p> <p>6. 제6호 의안 주식매수선택권 부여의 건</p>	<p>2. 제2호 의안 허병우 이사 재선임 이상돈 이사 선임</p> <p>3. 제3호 의안 허병우 감사위원회 위원 재선임</p> <p>4. 제4호 의안 보수한도 : 60억원</p> <p>5. 제5호 의안 영문상호 변경 : CJ Corporation 주식매수선택권 행사시간 삭제</p> <p>6. 제6호 의안 총 12명 230,000주 부여</p>	
<p>제56기 주주총회 (2009.2.27)</p>	<p>1. 제1호 의안 제56기 대차대조표,손익계산서 및 이익잉여금처분계산서(안) 승인의 건</p> <p>2. 제2호 의안 이사 선임의 건</p> <p>3. 제3호 의안 이사 보수한도 승인의 건</p> <p>4. 제4호 의안 정관 일부 변경의 건</p>	<p>1. 제1호 의안 원안대로 승인 배당금 : 보통주 주당 1,500원 우선주 주당 1,550원 2우선주 주당 1,950원 3우선주 주당 1,950원</p> <p>2. 제2호 의안 손경식 사내이사 재선임 하대중 사내이사 선임</p> <p>3. 제3호 의안 보수한도 : 60억원</p> <p>4. 제4호 의안 주주총회 소집통지 방법의 추가 증권거래법 폐지에 따른 경과규정 신설</p>	-
<p>제57기 주주총회 (2010.3.26)</p>	<p>1. 제1호 의안 제57기 대차대조표,손익계산서 및 이익잉여금처분계산서(안) 승인의 건</p> <p>2. 제2호 의안 이사 선임의 건</p> <p>3. 제3호 의안 감사위원회 위원 선임의 건</p> <p>4. 제4호 의안 이사 보수한도 승인의 건</p> <p>5. 제5호 의안 정관 일부 변경의 건</p>	<p>1. 제1호 의안 원안대로 승인 배당금 : 보통주 주당 800원 우선주 주당 850원 3우선주 주당 800원</p> <p>2. 제2호 의안 이재현 사내이사 재선임 신상구 사외이사 선임 오지철 사외이사 선임</p> <p>3. 제3호 의안 신상구 감사위원회 위원 선임 오지철 감사위원회 위원 선임</p> <p>4. 제4호 의안 보수한도 : 70억원</p> <p>5. 제5호 의안 증권거래법 폐지에 따른 근거법령 정비 주식매수선택권 행사기간 신설</p>	

		이사 임기를 항시 정기총회에서 종결	
--	--	------------------------	--

3. 중요한 소송사건

당사는 해당사항이 없으며, 주요 자회사의 내용은 다음과 같습니다.

가. CJ제일제당

- 당분기말 현재 회사가 원고로 계류중인 소송사건은 3건으로서 소송가액은 7,082백만원이며, 피고로 계류중인 소송사건은 10건으로서 소송가액은 5,079백만원입니다. 회사의 경영진은 이러한 소송사건의 결과가 회사의 재무상태에 중대한 영향을 미치지 않을 것으로 예상하고 있습니다.

나. CJ오쇼핑

- 당분기말 회사가 제소한 2건(관련 금액: 47억) 중 헌법소원 사건은 합헌으로 기각되었고, 나머지 대법원 상고건은 계류 중이나 상고 기각이 예상되어집니다. 피소당한 2건은 민사 단독 사건으로 당사 승소가 예상되어집니다. 이와 관련하여 회사의 경영진은 소송사건의 결과가 회사의 재무상태에 중요한 영향을 미치지 않을 것으로 예상하고 있습니다.

4. 견질 또는 담보용 어음·수표 현황

보고서 작성기준일 현재 당사는 건물 임대보증금에 대한 견질어음 1매를 은행에 제공하고 있습니다.

[기준일 : 2010. 3.31]

(단위 : 백만원)

제출처	매수	금액	비고
은행	1	1,188	건물 임대보증금
금융기관(은행제외)	-	-	-
법인	-	-	-
기타(개인)	-	-	-

5. 채무보증 현황

『IX. 이해관계자와의 거래내용』을 참조하시기 바랍니다.

6. 채무인수약정현황

해당사항이 없습니다.

7. 그밖의 우발채무 등

가. 2010년 3월 31일 현재 회사는 우리은행의 1개 은행과 한도액 20,000백만원의 기업운전 당좌대출약정을 맺고 있으며, 국민은행과 한도액 USD 215,500,000의 일반외화대출 약정을 맺고 있습니다.

나. 회사는 용산역세권 국제업무지구 개발사업과 관련하여 서울보증보험에 계약이행보증보험등을 가입하고 있습니다.

8. 제재현황

해당 사항이 없습니다.

9. 작성기준일 이후 발생한 주요사항

해당 사항이 없습니다.

10. 공모자금 사용내역

해당 사항이 없습니다.

(단위 : 원)

구분	납입일	납입금액	신고서상 자금사용 계획	실제 자금사용 현황
-	-	-	-	-
-	-	-	-	-

XI. 재무제표 등

재무상태표(대차대조표)

제58기 1분기 2010년 03월 31일 현재

제57기 2009년 12월 31일 현재

제56기 2008년 12월 31일 현재

(단위 : 천원)

과 목	제58기 1분기말	제57기말	제56기말
자산			
유동자산	450,292,611	578,488,828	644,694,833
당좌자산	450,292,611	578,488,828	644,694,833
현금및현금성자산	282,747,372	439,677,996	247,377,132
단기금융상품			
단기투자자산	138,180,858	105,118,000	350,095,009
매출채권			
대손충당금			
미수금	23,448,491	3,642,033	3,742,000
대손충당금			
미수수익	4,917,900	3,717,619	8,179,260
선급금			
선급비용	808,042	459,210	346,795
선급부가세	189,948	211,470	1,638,484
예치보증금			
전도금			
단기이연법인세자산		0	1,349,651
단기과생상품자산		25,662,500	31,966,502
채고자산			

상품			
제품			
부제품			
재공품			
원재료			
부재료			
저장품			
미착품			
평가충당금			
비유동자산	2,207,785,438	2,212,952,455	2,136,435,140
투자자산	2,117,783,032	2,121,984,152	2,047,858,062
장기금융상품	5,500	5,500	5,500
장기매도가능증권	67,339,805	70,084,526	37,365,968
지분법적용투자주식	2,001,663,203	1,994,673,138	1,898,611,171
장기대여금	47,628	47,628	47,628
장기과생상품자산	48,726,896	57,173,360	111,827,795
유형자산	77,871,148	78,754,247	81,046,537
토지	41,052,392	41,052,392	41,052,392
건물	65,278,741	65,278,741	65,270,156
감가상각누계액	(30,333,317)	(29,699,731)	(27,165,625)
구축물	2,681,466	2,681,466	2,681,466
감가상각누계액	(2,129,493)	(2,118,605)	(1,970,481)
기계장치			
감가상각누계액			
차량운반구	157,366	157,366	157,366
감가상각누계액	(157,364)	(157,364)	(132,415)
공구기구비품	2,502,367	2,461,618	1,993,893
감가상각누계액	(1,568,608)	(1,480,469)	(1,178,396)
정원			

감가상각누계액			
건설중인자산	387,598	578,833	338,181
무형자산	365,100	411,898	517,173
영업권			
산업재산권	365,100	411,898	517,173
기타비유동자산	11,766,158	11,802,158	7,013,368
장기미수수익			
장기선급비용			
보증금	11,766,158	11,802,158	7,013,368
장기이연법인세자산			
회원권			
자산총계	2,658,078,049	2,791,441,283	2,781,129,973
부채			
유동부채	89,783,744	163,973,130	248,546,015
매입채무			
단기차입금			
미지급금	24,371,917	1,153,635	12,566,255
선수금			
예수금	1,351,681	2,177,852	1,384,122
예수보증금			
부가세예수금			
미지급비용	4,253,700	12,070,723	9,666,122
미지급배당금			
미지급법인세	6,330,971	57,814	89,321,574
예수보증금	1,684,192	1,684,192	1,684,192
유동성장기부채	49,922,936	139,974,566	133,923,750
단기이연법인세부채	1,868,347	6,854,348	
단기파생상품부채			
비유동부채	509,532,372	571,636,854	551,876,070

사채	376,160,000	433,520,000	402,400,000
사채할인발행차금	(978,856)	(1,204,364)	(1,538,920)
장기차입금	120,995,600	124,933,200	134,552,500
퇴직급여충당부채	10,583,534	5,887,277	4,977,987
퇴직보험예치금	(3,817,231)	(4,005,544)	(4,094,106)
국민연금전환금	(7,501)	(11,722)	(12,969)
장기미지급비용	1,017,042		489,747
장기과생상품부채			
장기이연법인세부채	5,579,784	12,518,007	15,101,831
임대보증금			
부채총계	599,316,116	735,609,984	800,422,085
자본			
자본금	156,783,915	156,783,915	156,777,615
보통주자본금	145,482,800	142,816,935	137,715,430
우선주자본금	11,301,115	13,966,980	19,062,185
자본잉여금	1,603,208,487	1,603,208,613	1,603,141,135
주식발행초과금	973,307,936	973,308,062	973,240,584
기타자본잉여금	629,900,551	629,900,551	629,900,551
자본조정	(328,608,785)	(331,345,885)	(328,273,239)
자기주식	(206,826,657)	(206,826,657)	(215,681,006)
주식선택권	5,268,419	4,846,651	3,159,795
감자차손			
지분법자본조정	(127,050,547)	(129,365,879)	(118,763,764)
기타자본조정			3,011,736
기타포괄손익누계액	(37,163,705)	(29,164,681)	14,062,330
매도가능증권평가이익	4,587,572	6,728,066	490,615
매도가능증권평가손실			(276,994)
지분법자본변동	36,926,239	48,324,262	86,051,077
부의지분법자본변동	(68,390,704)	(71,080,652)	(52,128,792)

파생상품평가이익			
파생상품평가손실	(10,286,812)	(13,136,357)	(20,073,576)
재평가잉여금			
외화환산평가이익			
외화환산평가손실			
이익잉여금	664,542,021	656,349,337	535,000,047
법정적립금	79,869,424	79,869,424	79,869,424
임의적립금	553,546,461	411,970,710	161,801,200
미처분이익잉여금	31,126,136	164,509,203	293,329,423
자본총계	2,058,761,933	2,055,831,299	1,980,707,888
부채와자본총계	2,658,078,049	2,791,441,283	2,781,129,973

손익계산서

제58기 1분기 2010년 01월 01일 부터 2010년 03월 31일 까지

제57기 1분기 2009년 01월 01일 부터 2009년 03월 31일 까지

제57기 2009년 01월 01일 부터 2009년 12월 31일 까지

제56기 2008년 01월 01일 부터 2008년 12월 31일 까지

(단위 : 천원)

과 목	제58기 1분기		제57기 1분기		제57기 연간	제56기 연간
	3개월	누적	3개월	누적		
영업수익	58,300,539	58,300,539	20,252,975	20,252,975	244,832,855	148,483,675
지분법이익	49,427,126	49,427,126	12,312,371	12,312,371	210,234,814	115,939,089
상표권사용수익	6,714,134	6,714,134	5,742,348	5,742,348	24,706,493	22,726,485
임대료수익	2,135,404	2,135,404	2,169,606	2,169,606	8,584,030	8,510,583
배당금수익	23,875	23,875	28,650	28,650	1,307,518	1,307,518
상품매출액						
제품매출액						
용역매출액						

이자수익						
대여금이자수익						
임대주택채권이자 수익						
영업비용	25,042,138	25,042,138	36,755,135	36,755,135	53,918,285	142,032,964
지분법손실	12,090,006	12,090,006	28,430,641	28,430,641	23,111,262	110,006,786
매출원가						
판매비와관리비	12,952,132	12,952,132	8,324,494	8,324,494	30,807,023	32,026,178
회의비						
협회비						
외주용역비						
건물관리비						
영업이익(손실)	33,258,401	33,258,401	(16,502,160)	(16,502,160)	190,914,570	6,450,711
영업외수익	20,741,672	20,741,672	72,603,290	72,603,290	84,693,362	611,193,289
이자수익	4,762,083	4,762,083	8,795,849	8,795,849	26,081,916	12,905,068
외환차익	4,380,000	4,380,000			10,526,487	11,029,340
외화환산이익	11,297,600	11,297,600			38,387,300	
지분법적용투자주식 처분이익					0	417,764,174
파생상품거래이익					8,967,300	
파생상품평가이익			63,806,600	63,806,600	0	169,317,550
단기투자자산평가이 익	301,000	301,000			118,000	
주식보상비용환입					442,173	
매도가능증권처분이 익						
지분법적용투자주식 감액손실환입						
유형자산처분이익						
무형자산처분이익						
대손충당금환입						

유형자산평가이익						
잡이익	989	989	841	841	170,186	177,157
영업외비용	23,468,180	23,468,180	71,359,483	71,359,483	80,788,306	207,284,900
이자비용	7,638,243	7,638,243	7,244,245	7,244,245	30,879,062	25,052,048
매출채권매각손실						
기타의대손상각비						
외환차손			307,207	307,207	9,883,996	1,175,440
외화환산손실	460	460	63,806,600	63,806,600	0	169,317,550
파생상품거래손실	4,380,000	4,380,000				
파생상품평가손실	11,297,600	11,297,600			38,387,300	
기부금	150,000	150,000			1,624,806	11,565,305
매도가능증권처분손실						
매도가능증권감액손실						
지분법적용투자주식처분손실						
단기투자자산처분손실						
유형자산처분손실						
유형자산감액손실						
무형자산처분손실						
무형자산감액손실						
사채평가손실						
사채상환손실						
잡손실	1,877	1,877	1,431	1,431	13,142	174,557
유형자산평가손실						
법인세비용차감전순이익(손실)	30,531,893	30,531,893	(15,258,353)	(15,258,353)	194,819,626	410,359,100
법인세비용	(94,242)	(94,242)	1,005,345	1,005,345	21,956,074	117,529,677
당기순이익(손실)	30,626,135	30,626,135	(16,263,698)	(16,263,698)	172,863,552	292,829,423

주당손익						
기본주당순이익(손실)	1,097원	1,097원	(697)원	(697)원	6,192원	10,591원
희석주당순이익(손실)	1,096원	1,096원	(697)원	(697)원	6,191원	10,580원

이익잉여금처분계산서/결손금처리계산서

제57기 2009년 01월 01일 부터 2009년 12월 31일 까지 (처분확정일 : 2009년 02월 27일)

제56기 2008년 01월 01일 부터 2008년 12월 31일 까지 (처분확정일 : 2008년 02월 29일)

(단위 : 천원)

과 목	제57기	제56기
미처분이익잉여금(미처리결손금)	293,329,423	31,289,848
전기이월미처분이익잉여금(미처리결손금)	500,000	500,000
합병및회계변경으로 인한이익잉여금의변동		
자기주식의소각		
지분법평가로인한이익잉여금의변동		(7,263,597)
당기순이익(손실)	292,829,423	38,053,445
임의적립금등의이입액		461,868,005
연구및인력개발준비금		461,868,005
합계	293,329,423	493,157,853
이익잉여금처분액	292,829,423	492,657,853
이익준비금		
자사주처분손실준비금		
배당금	42,659,913	
현금배당	42,659,913	

주당배당금(률)		
보통주	1,500원	
우선주	1,550원	
감자차손의보전		492,657,853
연구및인력개발준비금		
기타법정적립금		
임의적립금	250,169,510	
기업합리화적립금		
재무구조개선적립금		
연구및인력개발준비금		
결손금처리액		
임의적립금이입액		
기업합리화적립금이입액		
재무구조개선적립금이입액		
기타법정적립금이입액		
차기이월미처분이익잉여금(미처리결손금)	500,000	500,000

자본변동표

제58기 1분기 2010년 01월 01일 부터 2010년 03월 31일 까지

제57기 1분기 2009년 01월 01일 부터 2009년 03월 31일 까지

제57기 2009년 01월 01일 부터 2009년 12월 31일 까지

제56기 2008년 01월 01일 부터 2008년 12월 31일 까지

(단위 : 천원)

구 분	자본금	자본잉여금	자본조정	기타포괄손익	이익잉여금	총 계
-----	-----	-------	------	--------	-------	-----

				누계액		
2008.01.01 (제56기초)	156,725,060	1,555,252,267	(719,187,215)	(10,638,658)	734,828,477	1,716,979,931
회계정책변경누적효과		52,676,064	(97,623,797)	44,947,733		
연차배당						
수정후자본	156,725,060	1,607,928,331	(816,811,012)	34,309,075	734,828,477	1,716,979,931
주식선택권의행사	52,555	499,811	(191,290)			361,076
현물출자						
전기합병으로인한자본 잉여금의변동						
장기인센티브의지급						
분할로인한변동						
자기주식의지분법적용 투자주식으로대체						
주식보상비용			3,562,791			3,562,791
자기주식의소각						
감자차손						
감자차손의보전			492,657,853		(492,657,853)	
자기주식취득						
자기주식의기부		(5,287,007)	13,648,386			8,361,379
매도가능증권평가이익				(2,365,923)		(2,365,923)
매도가능증권평가손실				(276,994)		(276,994)
주식발행비						
미지급비용에서대체						
지분법자본변동				16,561,337		16,561,337
부의지분법자본변동				(23,744,586)		(23,744,586)
과생상품평가이익						
합병으로인한자본잉여 금변동						
주식선택권						

지분법주식투자차액						
배당금			(21,139,967)			(21,139,967)
지분법평가로인한이익 잉여금변동						
전기주식발행비용의정 산						
파생상품평가손실				(10,420,579)		(10,420,579)
당기순이익(손실)					292,829,423	292,829,423
지분법자본변동						
부의지분법자본변동						
재평가잉여금						
외화환산평가이익						
외화환산평가손실						
2008.12.31 (제56기말)	156,777,615	1,603,141,135	(328,273,239)	14,062,330	535,000,047	1,980,707,888
2009.01.01 (제57기초)	156,777,615	1,603,141,135	(328,273,239)	14,062,330	535,000,047	1,980,707,888
회계정책변경누적효과		52,676,064	(124,408,203)	71,732,139		
연차배당					(42,659,913)	(42,659,913)
수정후자본	156,777,615	1,603,141,135	(328,273,239)	14,062,330	492,340,134	1,938,047,975
주식선택권의행사	6,300	67,478	(23,649)			50,129
현물출자	41,640,450	636,266,076				677,906,526
전기합병으로인한자본 잉여금의변동		(491,012)				(491,012)
장기인센티브의지급			(3,011,736)			(3,011,736)
분할로인한변동	(67,578,695)	(197,532,924)	191,826,204	22,057,157		(51,228,258)
자기주식의지분법적용 투자주식으로대체						
주식보상비용			1,710,505			1,710,505

자기주식의소각			8,854,349		(8,854,349)	0
감자차손			(492,657,853)			(492,657,853)
감자차손의보전						
자기주식취득			(861,320)			(861,320)
자기주식의기부						
매도가능증권평가이익				6,237,451		6,237,451
매도가능증권평가손실				276,994		276,994
주식발행비						
미지급비용에서대체						
지분법자본변동				(37,726,815)		(37,726,815)
부의지분법자본변동				(18,951,860)		(18,951,860)
과생상품평가이익				2,009,539		2,009,539
합병으로인한자본잉여금변동						
주식선택권						
지분법주식투자차액			(10,602,115)			(10,602,115)
배당금					(46,051,367)	(46,051,367)
지분법평가로인한이익잉여금변동					(7,263,597)	(7,263,597)
전기주식발행비용의정산						
과생상품평가손실				6,937,219		6,937,219
당기순이익(손실)					172,863,552	172,863,552
지분법자본변동						
부의지분법자본변동						
재평가잉여금						
외화환산평가이익						
외화환산평가손실						
2009.12.31 (제57기말)	156,783,915	1,603,208,613	(331,345,885)	(29,164,681)	656,349,337	2,055,831,299

2009.01.01 (제57기초)	156,777,615	1,603,141,135	(328,273,239)	14,062,330	535,000,047	1,980,707,888
회계정책변경누적효과						
연차배당					(42,659,913)	(42,659,913)
수정후자본	156,777,615	1,603,141,135	(328,273,239)	14,062,330	492,340,134	1,938,047,975
주식선택권의행사						
현물출자						
전기합병으로인한자본 잉여금의변동						
장기인센티브의지급						
분할로인한변동						
자기주식의지분법적용 투자주식으로대체						
주식보상비용			1,541,238			1,541,238
자기주식의소각			8,854,337		(8,854,337)	
감자차손						
감자차손의보전						
자기주식취득						
자기주식의기부						
매도가능증권평가이익				589,344		589,344
매도가능증권평가손실				276,994		276,994
주식발행비						
미지급비용에서대체						
지분법자본변동				7,678,590		7,678,590
부의지분법자본변동				1,447,526		1,447,526
파생상품평가이익						
합병으로인한자본잉여 금변동						
주식선택권						
지분법주식투자차액			(1,473,439)			(1,473,439)

배당금						
지분법평가로인한이익 잉여금변동						
전기주식발행비용의정 산						
파생상품평가손실				(16,216,393)		(16,216,393)
당기순이익(손실)					(16,263,698)	(16,263,698)
지분법자본변동						
부의지분법자본변동						
재평가잉여금						
외화환산평가이익						
외화환산평가손실						
2009.03.31 (제57기 1분기말)	156,777,615	1,603,141,135	(319,351,103)	7,838,391	467,222,099	1,915,628,137
2010.01.01 (제58기초)	156,783,915	1,603,208,613	(331,345,885)	(29,164,681)	656,349,337	2,055,831,299
회계정책변경누적효과						
연차배당					(22,433,451)	(22,433,451)
수정후자본	156,783,915	1,603,208,613	(331,345,885)	(29,164,681)	633,915,886	2,033,397,848
주식선택권의행사						
현물출자						
전기합병으로인한자본 잉여금의변동						
장기인센티브의지급						
분할로인한변동						
자기주식의지분법적용 투자주식으로대체						
주식보상비용			421,768			421,768
자기주식의소각						
감자차손						
감자차손의보전						

자기주식취득						
자기주식의기부						
매도가능증권평가이익				(2,140,494)		(2,140,494)
매도가능증권평가손실						
주식발행비		(126)				(126)
미지급비용에서대체						
지분법자본변동				(11,398,023)		(11,398,023)
부의지분법자본변동				2,689,948		2,689,948
파생상품평가이익						
합병으로인한자본잉여 금변동						
주식선택권						
지분법주식투자차액			2,315,332			2,315,332
배당금						
지분법평가로인한이익 잉여금변동						
전기주식발행비용의정 산						
파생상품평가손실				2,849,545		2,849,545
당기순이익(손실)					30,626,135	30,626,135
지분법자본변동						
부의지분법자본변동						
재평가잉여금						
외화환산평가이익						
외화환산평가손실						
2010.03.31 (제58기 1분기말)	156,783,915	1,603,208,487	(328,608,785)	(37,163,705)	664,542,021	2,058,761,933

현금흐름표

제58기 1분기 2010년 01월 01일 부터 2010년 03월 31일 까지

제57기 1분기 2009년 01월 01일 부터 2009년 03월 31일 까지

제57기 2009년 01월 01일 부터 2009년 12월 31일 까지

제56기 2008년 01월 01일 부터 2008년 12월 31일 까지

(단위 : 천원)

과 목	제58기 1분기	제57기 1분기	제57기 연간	제56기 연간
영업활동으로인한현금흐름	11,973,144	(32,247,955)	(80,267,307)	(23,352,373)
당분기순이익(당기순이익)	30,626,135	(16,263,698)	172,863,552	292,829,423
현금의유출이없는비용등의가산	34,628,978	95,223,684	94,559,332	322,131,695
감가상각비	732,613	753,151	3,009,252	2,944,178
무형자산상각비	48,211	46,991	183,897	194,663
퇴직급여	4,355,860	639,385	1,629,749	1,387,098
대손상각비				
제품감모비				
주식보상비용	1,438,810	1,303,412	1,710,505	3,983,465
사채할인발행차금의상각	285,878	243,504	1,077,824	656,580
파생상품거래손실	4,380,000			
파생상품평가손실	11,297,600		38,387,300	
매도가능증권처분손실				
지분법적용투자주식처분손실				
단기투자자산처분손실				
매도가능증권감액손실				
재고자산평가손실				
재고자산폐기손실				
외화환산손실		63,806,600	0	169,317,550

외환차손			8,967,300	
유형자산처분손실				
유형자산감액손실				
무형자산처분손실				
이연법인세자산으로인한법인세비용의증가			16,479,798	27,418,570
지분법손실	12,090,006	28,430,641	23,111,262	110,006,786
사채평가손실				
사채상환손실				
지급수수료			2,445	
기부금			0	6,222,805
잡손실				
유형자산평가손실				
현금의유입이없는수익등의차감	(72,373,626)	(76,519,966)	(267,781,776)	(703,962,534)
현재가치할인차금환입(이자수익)				
외화환산이익	11,297,600		38,387,300	
외환차익	4,380,000		9,632,189	
재고자산평가충당금환입				
지분법이익	49,427,126	12,312,371	210,234,814	115,939,089
매도가능증권처분이익				
지분법적용투자주식처분이익			0	417,764,174
지분법적용투자주식감액손실환입				
유형자산처분이익				
단기투자자산평가이익	301,000		118,000	
무형자산처분이익				

과생상품거래이익			8,967,300	
과생상품평가이익		63,806,600	0	169,317,550
주식보상비용환입			442,173	
이자수익			0	941,721
대손충당금환입				
이연법인세자산으로인한법인세비용의감소	6,967,900	400,995		
유형자산평가이익				
영업활동으로인한자산·부채의변동	19,091,657	(34,687,975)	(79,908,415)	65,649,043
매출채권의증가				
미수금의감소(증가)	(19,526,053)	(8,997,306)	142,137	(1,728,396)
미수수익의감소(증가)	(1,200,281)	(5,111,277)	4,461,641	(8,149,492)
선급금의감소			0	58
선급비용의증가	(348,832)	(342,876)	(112,415)	(224,082)
선급부가세의감소	21,522	1,395,804	1,427,014	413,354
예치보증금의증가				
전도금의감소				
재고자산의감소				
장기선급비용의증가				
미지급금의증가(감소)	23,218,282	(9,946,324)	(11,412,620)	696,936
예수금의증가	(826,171)	(342,537)	793,730	938,232
미지급비용의증가	(7,817,023)	(6,037,388)	2,404,589	2,405,495
매입채무의증가				
선수금의감소				
미지급법인세의증가(감소)	6,273,157	(20,663,648)	(89,263,760)	59,851,090

예수보증금의증가			0	245,796
퇴직금의지급	(329,816)	(471,207)	(1,347,166)	(464,114)
국민연금전환금의 감소	4,221	1,816	1,247	2,673
퇴직급여충당금의 승계	670,213	403,829	626,707	67,193
퇴직보험예치금의 감소	188,313	81,910	88,562	(1,672,487)
장기인센티브의지 급			(3,059,310)	
부가세예수금의증 가(감소)				
지분법적용투자주 식배당금	18,764,125	15,341,229	15,341,229	13,266,787
투자활동으로인한현금 흐름	(32,857,190)	(32,039,511)	216,058,643	115,771,090
투자활동으로인한현 금유입액	36,000	261,992	297,639,928	583,352,502
단기투자자산의감 소			245,095,009	
보증금의회수	36,000		0	418,113
산업재산권의처분		11,104	261,991	0
단기금융상품의감 소				
장기금융상품의감 소				
지분법적용투자주 식의투자금액회수				
장기매도가능증권 의처분			0	20,941,721
지분법적용투자주 식의처분			52,282,928	561,605,697
장기대여금의회수			0	386,971
토지의처분				

건물의처분				
구축물의처분				
기계장치의처분				
차량운반구의처분				
공구기구비품의처 분				
정원의처분				
건설증인자산의처 분		250,888		
개발비의처분				
파생상품의청산				
투자활동으로인한현 금유출액	(32,893,190)	(32,301,503)	(81,581,285)	(467,581,412)
단기투자자산의증 가	32,761,858	30,461,877		350,095,009
장기매도가능증권 의취득		1,050,000	24,366,207	36,582,266
지분법적용투자주 식의취득		606,118	52,541,567	76,514,113
장기대여금의증가				
보증금의증가		57,084	3,613,491	3,237,824
장기금융상품의증 가				
토지의취득				
건물의취득			8,585	155,000
구축물의취득				
기계장치의취득				
차량운반구의취득				
공구기구비품의취 득	40,749	42,444	89,740	719,375
정원의취득				
건설증인자산의증 가	89,170	83,980	959,981	277,825

산업재산권의증가	1,413		1,714	0
영업권의증가				
파생상품의정산				
재무활동으로인한현금흐름	(136,046,578)	56,887,187	56,509,528	112,700,410
재무활동으로인한현금유입액		99,547,100	199,169,429	117,602,303
단기차입금의차입			0	4,901,893
사채의발행		99,547,100	199,119,300	112,339,334
주식선택권의행사				361,076
장기차입금의차입				
주식선택권의행사로인한보통주의발행			50,129	
임대보증금의증가				
유상증자				
보통주의발행				
우선주의발행				
자기주식의처분				
재무활동으로인한현금유출액	(136,046,578)	(42,659,913)	(142,659,901)	(4,901,893)
단기차입금의상환			0	4,901,893
유동성장기부채의상환	113,613,000		100,000,000	
사채의상환				
유상감자				
보통주자본금감소				
우선주자본금감소				
현금배당금의지급	22,433,451	42,659,913	42,659,901	
장기차입금의상환				
자기주식의취득				

주식발행비	127			
기타현금의증가				
기타현금의감소				
분할로인한현금의감소				
현금의증가(감소)	(156,930,624)	(7,400,279)	192,300,864	205,119,127
기초의현금	439,677,996	247,377,132	247,377,132	42,258,005
기말의현금	282,747,372	239,976,853	439,677,996	247,377,132

XII. 부속명세서

- 해당사항 없음.

【 전문가의 확인 】

1. 전문가의 확인

- 해당사항 없음.

2. 전문가와의 이해관계

- 해당사항 없음.